

2025학년도

꿈 · 지혜 · 존중으로 행복한 미래를 창조하는 희망찬 학교

김제검산 교육과정 설명회

I. 학교 현황	1
II. 교육 Vision 및 목표	2
III. 역점 및 특성화 교육	3
IV. 교육목표 중점운영	5
V. 2025학년도 학사일정	6
VI. 학생 평가	8
VII. 늘봄 학교	9
VIII. 교외체험학습	11
IX. 학부모 연수자료	12

김 제 검 산 초 등 학 교

[http:// www.geomsan.es.kr](http://www.geomsan.es.kr)

우) 54676 전라북도 김제시 도작로 122
교장실 (063) 546-0042 교무실 (063) 546-0043
행정실 (063) 546-0040 FAX (063) 546-0062

1 학교연혁

년 월 일	개 요
1999.12.24	학교부지 조성 및 확보
2000.10.12	학교시설공사 착공
2001.12.19	전북 도립 학교 설치 조례 중 개정 조례에 의거 김제검산초등학교 설립인가
2002.03.01	초대 백종봉 교장 부임 및 김제검산초등학교 개교(18학급)
2003.02.19	제1회 졸업생(52명)
2003.03.01	전라북도지정 국어과 연구학교 운영, 21학급 편성
2008.01.08	신축교사 준공(12교실)
2012.03.01 -2014.02.28	국정교과서 현장적합성 검토 연구학교 운영
2024.04.09. -2026.02.28.	전북특별자치도교육청 지정 개념기반 탐구수업 선도학교 운영
2025.01.03.	제22회 졸업생(졸업생 136명, 총 졸업생 3,211명)
2025.03.01.	제9대 손영신 교장선생님 부임
2025.03.01.	31학급 편성(특수학급 1학급 포함)
2025.03.01.	2025 AIDT 운영교

2 학급 현황 및 학생수

학 년		1	2	3	4	5	6	특수학급	계
학 급 수		4	6	5	5	5	5	1	31
학 생 수	남	27	57(2)	53	62(1)	63(1)	74(1)	5	336
	여	45	52	39	53(1)	52	53	1	294
	계	72	109	92	115	115	127	6	630

3 직원현황

구분	교장	교감	부장교사	교사	수석교사	특수교사	사서교사	보건교사	상담교사	영양교사	소계	행정실장	늘봄실장	일반직	구학부 모회 직원	시설관리	교무실무사	교육복지사	스포츠강사	조리종사원	운동부지도자	돌봄교사	늘봄교사	기타	소계	총계
남	·	1	1	5	·	1	·	·	·	·	8	1	·	·	·	1	·	·	·	·	1	·	·	2	5	13
여	1	·	9	21	1	·	1	1	1	1	36	·	1	3	1	·	2	1	1	8	1	3	1	2	24	60
계	1	1	10	26	1	1	1	1	1	1	44	1	1	3	1	1	2	1	1	8	2	3	1	4	29	73

4 시설현황

교장실	교무실	행정실	수석실	교실	강의	과학실	시청각실	영어체험실	도서관	다목적	창의체험실	유아부지 자살실	컴퓨터실	방송실	소체육실	수업협의회실	교과전담실	생활체육실	교육복지실	늘봄전담실	돌봄교실	늘봄교실	상담실	보건실	식생활관	연구실	자료실	문서실	화장실	기타
1	1	1	1	31	1	1	1	1	1	1	1	1	2	1	1	1	1	1	1	1	3	4	1	1	1	5	4	1	11	4

Ⅱ 교육 Vision 및 목표

마 중 물 교육

학생들의 잠재능력을 끌어내는 교육 실현

Vision

꿈 · 지혜 · 존중으로 행복한 미래를 창조하는 희망찬 학교

Brand

배움이 즐거운 행복학교

덕양대
표

자주적인 사람 - 전인적 성장을 바탕으로 자아정체성을 확립하고 자신의 진로와 삶을 개척하는 어린이

창의적인 사람 - 기초 능력의 바탕 위에 다양한 발상과 도전으로 새로운 것을 창출하는 어린이

교양 있는 사람 - 문화적 소양과 다원적 가치에 대한 이해를 바탕으로 인류 문화를 향유하고 발전시키는 어린이

더불어 사는 사람 - 공동체 의식을 가지고 세계와 소통하는 민주 시민으로서 배려와 나눔을 실천하는 어린이

● 역점교육

- 미래역량을 키우는 프로젝트학습

● 특성화 교육

- 새콤달콤 예술교육
- 빛깔나는 창의교육



학생이 행복한 **Best School**

Ⅲ

역점 및 특성화교육

1 역점교육 - 미래역량을 키우는 프로젝트 학습

1. 배움과 성장을 위한 프로젝트

학년	학기	프로젝트명	내용
1학년	1·2학기 연계 운영	우리가 그린(green) 지구	<ul style="list-style-type: none"> •식물을 심은 후 싹이 자라는 과정 관찰하기 •학교 나들이(우리 학교의 식물, 꽃 알아보기) •생태놀이(봄에 피는 꽃 관찰하며 자연의 색 찾기/낙엽잎 본뜨기로 작품 만들기)
			<ul style="list-style-type: none"> •업사이클링(씨글라스) 작품 꾸미기 •생태놀이(다양한 낙엽 관찰 /낙엽 무리 짓기/낙엽을 활용하여 다양한 작품 만들기)
2학년	1·2학기 연계 운영	모두 다 꽃이야[모두꽃]	<ul style="list-style-type: none"> •그림책 <너는 어떤 씨앗이니>를 읽기 •책 속 그림 카드를 들고 학교 정원을 탐색하며 작은 풀꽃 찾아보기 •학교 주변에서 볼 수 있는 민들레 꽃과 잎, 씨앗 관찰하기
			<ul style="list-style-type: none"> •흙을 오감으로 느끼기 •우리 학교 곤충 탐구하기 •<그레타 툰베리, 세상을 바꾸다> 읽고 실천하기 •재활용품으로 만들기(리사이클링)
3학년	1·2학기 연계 운영	두근두근 생명의 소리	<ul style="list-style-type: none"> • '나는 3학년 2반 7번 애벌레' 온책읽기 활동 후 인생그래프 만들기 • 동물들 관찰하고 일상생활에서 활용할 수 있는 생활용품 만들기 • 곤충 한 살이 체험 및 곤충 관련 진로 체험
4학년	1·2학기 연계 운영	우주환생기 (우리 주변 생태 지키기)	<ul style="list-style-type: none"> • 에코통장(에코 마일리지)를 지키며, 꾸준히 실천하기 • 나만의 식물을 키우면서 자람을 관찰하기
5학년	1·2학기 연계 운영	도전! DM 활동으로 나도 '작가' 되기	<ul style="list-style-type: none"> • 디지털 매체를 활용하여 디지털 문해력 기르기 • 온책 읽기 도서를 읽고, 북크리에이터, AI코스웨어를 사용하여 글모음 작품 만들기
6학년	1·2학기 연계 운영	내 삶의 주인공	<ul style="list-style-type: none"> • 경제 주체인 가게와 기업의 역할을 알고 합리적인 선택 방법을 탐색하여 우리 나라 경제체제 탐구하기 • 온작품 읽고 독서 골든벨하기 • 미니멀 라이프에 대해 알아보고 실천하기 (물건 다이어트)

2 특성화 교육- 새콤달콤 예술교실(1인 1악기)

학년	강좌	장소	요일	총시수	학급시수	지원내용
1	소고 (무용)	소체육실	목	68	17	김제교육문화회관지원 김제교육협력지구 학교본예산지원
2	칼림바	교실	목,금	102	17	김제교육협력지구 학교본예산지원
3	장구	방송실	목	85	17	문화예술강사지원 김제교육협력지구 학교본예산지원
4	장구	방송실	월	85	17	문화예술강사지원 김제교육협력지구 학교본예산지원
5	우쿨렐레	시청각실	금	85	17	김제교육협력지구 학교본예산지원
6	우쿨렐레	시청각실	화	85	17	김제교육협력지구 학교본예산지원

3 특성화 교육 - 빛깔 나는 창의교육 (에듀테크를 활용한 핵심역량 강화)

학년	프로그램 운영 방법	활용가능한 프로그램	
1학년	디지털 기초 소양 함양	-컴퓨터 기초	
2학년		-한컴 타자 -크롬 뮤직 랩	
3학년	디지털 리터러시 역량 강화 중심의 프로그램 운영 웨일북(태블릿)을 활용한 수업 운영	AI 디지털교과 서	-3학년 수학, 영어 -4학년 수학, 영어
4학년		AI 코스웨어	-핑톡(영어), -키위티 (글쓰기 첨삭) -전북특별한클래스(국수사과영, AI클래스팅)
5학년		게시판 및 공유	-핑커벨보드, 페들렛
		실시간 퀴즈	-퀴즈앤, 카훗, 핑커벨 퀴즈, 블루킷
		작곡 프로그램	-크롬 뮤직 랩 구글 두들
6학년		미술	구글 앤 아트 -영화 감상 및 미술관 VR체험 -사진을 촬영해 예술작품으로 변환하기
		ppt, 웹포스터, 카드뉴스 제작	캔바, 미리캔버스

IV 교육목표 중점운영

중점운영 1	꿈과 끼를 키우는 Talent 교육 - 꿈·끼 키움	교육목표
		자주적인 사람 교양있는 사람

중점 내용					
1.1. 새콤달콤 예술교실 (특성화교육)	1.2. 감성 up 예술 문화체험	1.3. 우리를 살피고 나를 지키는 안전교육	1.4. 1080 건강운동	1.5 . 모두가 만족하는 방과후 교육경험	1.6. Happy school 교육복지

중점운영 2	창의인으로 성장하는 Intelligence 교육 - 실력키움	교육목표
		창의적인 사람

중점 내용					
2.1. 빛깔나는 창의교육 (특성화교육)	2.2. 학력 키우기	2.3. 삶을 가꾸는 글쓰기	2.4. Talk! Talk! English Adventure	2.5. Do dream 진로교육	2.6. 즐거움이 가득한 학교 밖 교육놀이터

중점운영 3	배려와 나눔으로 실천하는 Personality 교육 - 인성키움	교육목표
		더불어 사는 사람

중점 내용				
3.1. 나라사랑 5愛 운동	3.2. 감동과 실천이 있는 생활 교육	3.3. 배려와 나눔으로 행복 찾기	3.4. 생태감수성을 키우는 숲 교육	3.5. 미래역량 강화를 위한 리더십

중점운영 4	자발성과 참여로 함께 만드는 Top Teacher · open community · Parents				

중점 내용			
4.1. 교직원 역량강화 프로젝트	4.2. 학부모 교육&재능기부	4.3. 학교와 함께하는 공동체	4.4 . 학습자 중심 환경 조성

2025학년도 주요학사일정

<1학기>

3 월	4 월	5 월	6 월	7 월	8 월
1 (토) ▶ 상일절	1 (화)	1 (목) ▶ 학교장 재량휴업일	1 (일)	1 (화)	1 (금)
2 (일)	2 (수)	2 (금) ▶ 학교장 재량휴업일	2 (월)	2 (수)	2 (토) ▶ 토요일휴업일
3 (월) ▶ 대체공휴일	3 (목)	3 (토) ▶ 토요일휴업일	3 (화)	3 (목)	3 (일)
4 ▶ 시업식(2~6학년) (화) ▶ 입학식(1학년)	4 (금)	4 (일)	4 (수)	4 (금)	4 (월)
5 (수)	5 (토) ▶ 토요일휴업일	5 (월) ▶ 어린이날	5 (목) ▶ 심폐소생술교육(5학년)	5 (토) ▶ 토요일휴업일	5 (화)
6 (목) ▶ 다중지능검사(5학년)	6 (일)	6 (화) ▶ 대체공휴일	6 (금) ▶ 현충일	6 (일)	6 (수)
7 ▶ 학급학생회조직(4~6학년) (금) ▶ 학부모 상담주간(7~11일)	7 (수)	7 (수)	7 (토) ▶ 토요일휴업일	7 (월)	7 (목)
8 (토) ▶ 토요일휴업일	8 (화)	8 (목)	8 (일)	8 (화) ▶ 총괄평가(3, 4학년)	8 (금)
9 (일)	9 (수)	9 (금)	9 (월)	9 (수)	9 (토) ▶ 토요일휴업일
10 (월)	10 (목)	10 (토) ▶ 토요일휴업일	10 (화)	10 (목) ▶ 총괄평가(5, 6학년)	10 (일)
11 (화)	11 (금)	11 (일)	11 (수)	11 (금)	11 (월)
12 (수)	12 (토) ▶ 토요일휴업일	12 (월)	12 (목)	12 (토) ▶ 토요일휴업일	12 (화)
13 (목)	13 (일)	13 (화)	13 (금)	13 (일)	13 (수)
14 ▶ 자율평가(3학년) (금) ▶ 전교학생회조직(4~6학년)	14 (월)	14 (수) ▶ 구강검사(2,5학년)	14 (토) ▶ 토요일휴업일	14 (월)	14 (목)
15 (토) ▶ 토요일휴업일	15 (화)	15 (목)	15 (일)	15 (화)	15 (금) ▶ 광복절
16 (일)	16 (수)	16 (금)	16 (월)	16 (수)	16 (토) ▶ 토요일휴업일
17 (월)	17 (목)	17 (토) ▶ 토요일휴업일	17 (화)	17 (목)	17 (일)
18 (화)	18 (금) ▶ 장애인의 날 행사	18 (일)	18 (수)	18 (금)	18 (월)
19 (수)	19 (토) ▶ 토요일휴업일	19 (월)	19 (목)	19 (토) ▶ 토요일휴업일	19 (화)
20 (목)	20 (일)	20 (화)	20 (금)	20 (일)	20 (수) ▶ 개학식
21 ▶ 수상안전교육(3학년)(3학년) (금) ▶ 마약예방교육(4~6학년)	21 (월)	21 (수) ▶ 구강검사(3,6학년)	21 (토) ▶ 토요일휴업일	21 (월)	21 (목)
22 (토) ▶ 토요일휴업일	22 ▶ 악물오남용예방교육 (화) ▶ (4~6학년)	22 (목)	22 (일)	22 (화)	22 ▶ 학급학생회 조직(4~6학년) (금) ▶ (학년)
23 (일)	23 (수)	23 (금)	23 (월)	23 (수)	23 (토) ▶ 토요일휴업일
24 ▶ 수상안전교육(4학년)(4학년) (월) ▶ (학년)	24 (목) ▶ 소변검사(2,3,5,6학년)	24 (토) ▶ 토요일휴업일	24 (화)	24 (목)	24 (일)
25 (화)	25 ▶ 찾아가는 안전교육 (금) ▶ (1,2,3,4,5,6학년)	25 (일)	25 (수)	25 (금)	25 (월)
26 ▶ ★ 교육과정설명회 (수)	26 (토) ▶ 토요일휴업일	26 (월)	26 (목)	26 (토) ▶ 토요일휴업일	26 (화)
27 (목)	27 (일)	27 (화)	27 (금)	27 (일)	27 (수)
28 (금)	28 (월)	28 (수)	28 (토) ▶ 토요일휴업일	28 (월)	28 (목)
29 (토) ▶ 토요일휴업일	29 (화)	29 (목)	29 (일)	29 (화) ▶ 여름방학식	29 ▶ 전교학생회조직(4~6학년) (금) ▶ (학년)
30 (일)	30 (수)	30 (금)	30 (월)	30 (수)	30 (토) ▶ 토요일휴업일
31 (월)		31 (토) ▶ 토요일휴업일		31 (목)	31 (일)

<2학기>

9 월	10 월	11 월	12 월	1 월	2 월
1 (월)	1 (수)	1 (토)→토요휴업일	1 (월)	1 (목)→신정	1 (일)
2 (화)→119안전체험(2,5학년)	2 (목)	2 (일)	2 (화)→총괄평가(3, 4학년)	2 (금)→졸업식(6학년) 중입식(1~5학년)	2 (월)
3 (수)	3 (금)→개천절	3 (월)	3 (수)	3 (토)→토요휴업일	3 (화)
4 (목)	4 (토)→토요휴업일	4 (화)	4 (목)→총괄평가(5, 6학년)	4 (일)	4 (수)
5 (금)	5 (일)	5 (수)	5 (금)	5 (월)	5 (목)
6 (토)→토요휴업일	6 (월)→추석연휴	6 (목)	6 (토)→토요휴업일	6 (화)	6 (금)
7 (일)	7 (화)→추석연휴	7 (금)	7 (일)	7 (수)	7 (토)→토요휴업일
8 (월)	8 (수)→대체공휴일	8 (토)→토요휴업일	8 (월)	8 (목)	8 (일)
9 (화)	9 (목)→한글날	9 (일)	9 (화)	9 (금)	9 (월)
10 (수)	10 (금)→학교장 재량휴업일	10 (월)	10 (수)	10 (토)→토요휴업일	10 (화)
11 (목)	11 (토)→토요휴업일	11 (화)	11 (목)	11 (일)	11 (수)
12 (월)→현장체험학습(4학년) (금) 서천국립생태원	12 (일)	12 (수)	12 (금)	12 (월)	12 (목)
13 (토)→토요휴업일	13 (월)	13 (목)	13 (토)→토요휴업일	13 (화)	13 (금)
14 (일)	14 (화)	14 (금)	14 (일)	14 (수)	14 (토)→토요휴업일
15 (월)	15 (수)	15 (토)→토요휴업일	15 (월)	15 (목)	15 (일)
16 (화)	16 (목)	16 (일)	16 (화)	16 (금)	16 (월)→설연휴
17 (수)	17 (금)	17 (월)	17 (수)	17 (토)→토요휴업일	17 (화)→설연휴
18 (목)	18 (토)→토요휴업일	18 (화)	18 (목)	18 (일)	18 (수)→설연휴
19 (월)→현장체험학습(3학년) (금) 고창고인돌박물관	19 (일)	19 (수)	19 (금)	19 (월)	19 (목)
20 (토)→토요휴업일	20 (월)	20 (목)	20 (토)→토요휴업일	20 (화)	20 (금)
21 (일)	21 (화)	21 (금)	21 (일)	21 (수)	21 (토)→토요휴업일
22 (월)	22 (수)	22 (토)→토요휴업일	22 (월)	22 (목)	22 (일)
23 (화)	23 (목)	23 (일)	23 (화)	23 (금)	23 (월)
24 (수)→현장체험학습(5학년) 광주과학관	24 (금)→영산마중물축제	24 (월)	24 (수)	24 (토)→토요휴업일	24 (화)
25 (목)	25 (토)→토요휴업일	25 (화)	25 (목)→기독탄신일	25 (일)	25 (수)
26 (월)→현장체험학습(1학년) (금) 임실팔봉마을	26 (일)	26 (수)	26 (금)	26 (월)	26 (목)
27 (토)→토요휴업일	27 (월)	27 (목)	27 (토)→토요휴업일	27 (화)	27 (금)
28 (일)	28 (화)	28 (금)	28 (일)	28 (수)	28 (토)→토요휴업일
29 (월)	29 (수)→현장체험학습(2학년) 군산금강미래체험관	29 (토)→토요휴업일	29 (월)	29 (목)	
30 (화)	30 (목)	30 (일)	30 (화)	30 (금)	
	31 (금)		31 (수)	31 (토)→토요휴업일	

1 추진목적

- 가. 암기·서열 중심의 평가를 지양하고 미래사회가 요구하는 창의력 및 문제해결력 등 핵심역량을 키워 줄 수 있는 학생평가 체제로 개선 필요
- 나. 배움과 성장 중심의 교실 수업 개선과 연계하고 학생의 성장과 발달을 지원하는 평가혁신을 위한 교사의 학생평가 전문성 제고
- 다. 교육공동체가 공감하는 성장 중심 평가로 학교 교육 만족도 제고

2 추진내용

- 가. 학습의 과정을 중시하는 평가체제로 전환
- 나. 교육과정-수업-평가 간 연계성을 강화
- 다. 평가 결과 관리 및 알림 방법 개선
- 라. 학생 평가에 대한 학부모 인식 개선

3 추진계획

구분	시기	대상	세 부 내 용	
통합적 진단주간	3월	2~6학년	<ul style="list-style-type: none"> - 배움 준비 정도를 알아보는 교과학습 및 정서 영역 진단 - 학부모 상담, 학생 상담 및 관찰, 활동지 활용 등 - 3학년 맞춤형학업성취도 자율평가 시행 - 2,4,5,6학년 온라인 기초학력 진단보정시스템 검사지활용 진단평가 	
기초학력 더딤학생 평가	3월 (5~6월 9~10월 12월)	1~6학년	- 학생들의 기초학력 보장, 학습 더딤 유형별 학습지원	
형성 평가 (수행 평가)	연중	1~6학년	<ul style="list-style-type: none"> - 학습 진행 과정에서 필요한 각 교과 지식, 기능, 태도 전반을 다양한 평가 방법 및 도구로 평가 - 학습 목표 도달도를 확인하고 수업 방법 개선 자료로 활용 - NEIS 수행평가에 과정 평가 결과를 누가기록 - 교과 및 창체 평가 계획 탑재: 학교홈페이지-소식마당-평가 	
총괄 평가	7월 12월	3~6학년	<ul style="list-style-type: none"> - 학기 말에 단원이나 교과가 끝난 후 여러 학습목표 도달 수준을 확인하는 절대평가 - 평가교과: 국, 수, 영(3학년은 영어 제외) - 평가방법: 선다형, 단답형, 서논술형 배합 - 학기중 학년 협의를 통해 평가 영역, 시기, 기준 등을 수립하여 실시 	
학생평가 통지 및 환류	7월 12월	1~6학년	<ul style="list-style-type: none"> - 핵심 성취기준에 따른 수행 평가 결과를 가정에 통지하여 학생 성장 공유 - 총괄평가 결과표 2회, 생활통지표 2회 통지 (단, 1학년은 생활통지표만 2회 통지) 	
			생활통지표 출력항목	1학기: 학기말종합의견, 가정통신란 2학기: 출결사항, 학기말종합의견, 창체상황, 행동특성 및 종합의견

※ 총괄평가의 결시생은 평가를 실시하지 않음

※ 평가시 교사의 허락을 받지 않은 전자기기 사용은 부정행위이며 부정행위자(협력자포함)는 해당 학년의 최하 평점으로 처리함.

1 늘봄학교 소개

가. 늘봄학교란?

정규수업 외 시간에 학생의 성장과 발달을 위해
학교와 지역사회의 다양한 교육과
돌봄 자원을 연계한 종합 교육프로그램

늘봄학교 단일체제로 전환



나. 늘봄학교는 이렇게 운영됩니다

늘 봄 과 정	맞춤형 프로그램	초1~2	저학년 학생의 특성을 고려하여 학교 적응, 놀이·체험, 학습활동으로 편성·운영하는 무상 프로그램 (매일 2시간 운영)
	선택형 프로그램	초1~6	학생·학부모의 수요에 따라 정규수업 외 시간에 편성·운영하는 유상 프로그램 (기존 방과후학교)
	돌봄 프로그램	초1~2	돌봄 서비스가 필요한 학생을 대상으로 씬, 놀이를 제공하는 무상 돌봄 프로그램 (기존 돌봄교실)

2 프로그램 세부운영계획

가. 운영기간

구분	운영기간	휴강기간	기타
1기	2025년 3월 4일(화) ~ 2025년 7월 28일(월)	여름방학식 1일 (2025.07.29.)	<ul style="list-style-type: none"> - 늘봄 프로그램 운영 공개: 6월 중 - 늘봄 프로그램 만족도 조사 예정
2기	2025년 8월 1일(금) ~ 2025년 8월 19일(화)	여름방학 중 2일 (2025.07.30.~ 07.31.)	
3기	2025년 8월 20일(수) ~ 2025년 12월 31일(수)	겨울방학식 1일 (2026.01.02.)	
4기	2026년 1월 7일(수) ~ 2026년 2월 27일(금)	겨울방학 중 2일 (2026.01.05.~ 01.06.)	

나. 늘봄학교 지원 사업

	『지자체(김제시) 보조금 늘봄학교 운영 지원사업』	자유수강권	1~2학년 맞춤형 프로그램 운영 지원
지원 대상	늘봄 프로그램 수강 학생 전체	교육비 지원 대상자 중 늘봄프로그램 수강 학생	1~2학년 맞춤형 프로그램 수강 학생
지원 내용	수강료, 재료(교재교구)비 지원, 지원 금액 소진시 수익자부담으로 전환		수강료, 재료(교재교구)비 지원
지원금액	1인당 연간 60만원 내외(최대 80만원) 이하		재료(교재교구)비 1인당 연간 12만원
재원	김제시청 보조금	도교육청 교부	도교육청 교부
유의점	중복 지원 불가		

구분	프로그램	강사/ 연락처	요일	장소	강사로 (교재비 재료비)	시 간				
						월	화	수	목	금
초·중·고 학급 (1·2학년)	AI코스웨어 (20명)	박○경 9774-1507	월~금	늘봄4실 (본관3층)	무료	Ⓐ 2:00-2:40 Ⓑ 2:50-3:30	Ⓐ 2:00-2:40 Ⓑ 2:50-3:30	Ⓐ 1:10-1:50 Ⓑ 2:00-2:40	Ⓐ 2:00-2:40 Ⓑ 2:50-3:30	Ⓐ 1:10-1:50 Ⓑ 2:00-2:40
	생활공예 (20명)	정○진 2080-5655	월금	늘봄2실 (본관1층)	무료	Ⓐ 2:00-2:40 Ⓑ 2:50-3:30				Ⓐ 1:10-1:50 Ⓑ 2:00-2:40
	창의과학 (케이넥스) (20명)	함○아 8628-3494	화목	늘봄1실 (본관1층)	무료		Ⓐ 2:00-2:40 Ⓑ 2:50-3:30		Ⓐ 2:00-2:40 Ⓑ 2:50-3:30	
	창의수학 (20명)	함○아 8628-3494	수	모락모락 (본관2층)	무료			Ⓐ 1:10-1:50 Ⓑ 2:00-2:40		
	보드게임 (20명)	유○아 2635-6114	월	과학실 (본관1층)	무료 대여료 월10,000원	Ⓐ 2:00-2:40 Ⓑ 2:50-3:30				
	책놀이 (20명)	김○근 6383-9135	월	영어 체험실 (본관1층)	무료 재료비 월 10,000원	Ⓐ 2:00-2:40 Ⓑ 2:50-3:30				
	종이접기&공 예 (20명)	이○미 2614-2137	화목	모락모락 (본관2층)	무료 교재비 8,000원 재료비 월 12,000원		Ⓐ 2:00-2:40 Ⓑ 2:50-3:30		Ⓐ 2:00-2:40 Ⓑ 2:50-3:30	
	미술 (20명)	박○주 7136-5770	화목	과학실 (본관1층)	무료 재료비 월10,000원		Ⓐ 2:00-2:40 Ⓑ 2:50-3:30		Ⓐ 2:00-2:40 Ⓑ 2:50-3:30	
	뉴스포츠 (20명)	이○은 5602-4620	수금	운동장 (소체육실)	무료			Ⓐ 1:10-1:50 Ⓑ 2:00-2:40		Ⓐ 1:10-1:50 Ⓑ 2:00-2:40
	바이올린 (20명)	김○원 4312-7090	수금	늘봄1실 (본관1층)	무료 교재비 4,000~12,000원			Ⓐ 1:10-1:50 Ⓑ 2:00-2:40		Ⓐ 1:10-1:50 Ⓑ 2:00-2:40
초·중·고 학급 (3~6학년) (전학년)	컴퓨터1 (25명)	김○희 2244-6347	월수금	컴퓨터1실 (본관1층)	32,980 교재비 학생 진도별 14,000~30,000원	Ⓐ 2:00-2:40 Ⓑ 2:50-3:30 Ⓒ 3:40-4:20		Ⓐ 1:10-1:50 Ⓑ 2:00-2:40 Ⓒ 2:50-3:30 Ⓓ 3:40-4:20		Ⓐ 1:10-1:50 Ⓑ 2:00-2:40 Ⓒ 2:50-3:30 Ⓓ 3:40-4:20
	컴퓨터2 (25명)	박○람 4653-5230	월수금	컴퓨터2실 (본관3층)	32,980 교재비 학생 진도별 14,000~30,000원	Ⓐ 2:00-2:40 Ⓑ 2:50-3:30 Ⓒ 3:40-4:20		Ⓐ 1:10-1:50 Ⓑ 2:00-2:40 Ⓒ 2:50-3:30 Ⓓ 3:40-4:20		Ⓐ 1:10-1:50 Ⓑ 2:00-2:40 Ⓒ 2:50-3:30 Ⓓ 3:40-4:20
	한자 (25명)	이○화 3043-9552	월수금	늘봄3실 (본관2층)	32,980 교재비 학생 급수별 5,000~36,000원	Ⓐ 2:00-2:40 Ⓑ 2:50-3:30 Ⓒ 3:40-4:20		Ⓐ 1:10-1:50 Ⓑ 2:00-2:40 Ⓒ 2:50-3:30 Ⓓ 3:40-4:20		Ⓐ 1:10-1:50 Ⓑ 2:00-2:40 Ⓒ 2:50-3:30 Ⓓ 3:40-4:20
	보드게임 (25명)	유○아 2635-6114	월	과학실 (본관1층)	18,430 대여료 월 10,000원	Ⓒ 3:40-4:20 Ⓓ 4:30-5:10				
	책놀이 (25명)	김○근 6383-9135	월	영어 체험실 (본관1층)	18,430 재료비 월 10,000원	Ⓒ 3:40-4:20 Ⓓ 4:30-5:10				
	중창 (25명)	김○희 5249-8655	월	방송실 (본관2층)	26,190 교재비포함 단복개별구입	Ⓐ 2:00-2:40 Ⓑ 2:50-3:30 Ⓒ 3:40-4:20				
	창의요리 (25명)	김○화 2883-0007	월	모락모락 (본관2층)	18,430 월 26,000원 (4회)	Ⓐ 2:00-2:40 Ⓑ 2:50-3:30 Ⓒ 3:40-4:20				
	미술 (25명)	박○주 7136-5770	화목	과학실 (본관1층)	28,130 월 10,000원		Ⓒ 3:40-4:20 Ⓓ 4:30-5:10		Ⓒ 3:40-4:20 Ⓓ 4:30-5:10	
	종이접기&공 예 (25명)	이○미 2614-2137	화목	모락모락 (본관2층)	28,130 교재비 8,000 재료비 월 12,000원		Ⓒ 3:40-4:20 Ⓓ 4:30-5:10		Ⓒ 3:40-4:20 Ⓓ 4:30-5:10	
	주산암산 (25명)	김○화 2488-6934	화목	영어 체험실 (본관1층)	28,130 교재비 월 12,000원		Ⓐ 2:00-2:40 Ⓑ 2:50-3:30 Ⓒ 3:40-4:20		Ⓐ 2:00-2:40 Ⓑ 2:50-3:30 Ⓒ 3:40-4:20	
	독서논술 (25명)	이○영 2779-7734	화목	늘봄3실 (본관2층)	28,130 월 15,000원		Ⓐ 2:00-2:40 Ⓑ 2:50-3:30 Ⓒ 3:40-4:20		Ⓐ 2:00-2:40 Ⓑ 2:50-3:30 Ⓒ 3:40-4:20	
	SW창의성 코딩(25명)	김○주 3311-9377	화목	컴퓨터2실 (본관3층)	28,130 교재비,재료비포함 학기별 88,000		Ⓐ 2:00-2:40 Ⓑ 2:50-3:30 Ⓒ 3:40-4:20		Ⓐ 2:00-2:40 Ⓑ 2:50-3:30 Ⓒ 3:40-4:20	
	엘리트 축구(25명)	박○현 4518-1928	화목	운동장 (소체육실)	29,100		Ⓐ 2:00-2:40 Ⓑ 2:50-3:30 Ⓒ 3:40-4:20		Ⓐ 2:00-2:40 Ⓑ 2:50-3:30 Ⓒ 3:40-4:20	
	뉴스포츠 (25명)	이○은 5602-4620	수금	운동장 (소체육실)	28,130			Ⓒ 2:50-3:30 Ⓓ 3:40-4:20		Ⓒ 2:50-3:30 Ⓓ 3:40-4:20
	바이올린 (25명)	김○원 4312-7090	수금	늘봄1실 (본관1층)	28,130 교재비 4,000~12,000원			Ⓒ 2:50-3:30 Ⓓ 3:40-4:20		Ⓒ 2:50-3:30 Ⓓ 3:40-4:20
	영어회화 (25명)	이○미 2571-4928	수금	영어 체험실 (본관1층)	28,130 교재비 12,000~20,000원			Ⓐ 1:10-1:50 Ⓑ 2:00-2:40 Ⓒ 2:50-3:30 Ⓓ 3:40-4:20		Ⓐ 1:10-1:50 Ⓑ 2:00-2:40 Ⓒ 2:50-3:30 Ⓓ 3:40-4:20
	로봇과학 (25명)	김○순 9960-4411	수금	과학실 (본관1층)	28,130 교구비 3~6개월당 110,000~143,000원			Ⓐ 1:10-1:50 Ⓑ 2:00-2:40 Ⓒ 2:50-3:30 Ⓓ 3:40-4:20		Ⓐ 1:10-1:50 Ⓑ 2:00-2:40 Ⓒ 2:50-3:30 Ⓓ 3:40-4:20
	생명과학 (25명)	김○은 8139-1136	금	모락모락 (본관2층)	18,430 재료비 월 20,000원					Ⓐ 1:10-1:50 Ⓑ 2:00-2:40 Ⓒ 2:50-3:30 Ⓓ 3:40-4:20

1 운영안내

가. **(출석인정 기간)** 교외체험학습은 개인 계획에 의하여 학교장의 사전 허가를 받은 후 실시하는 체험학습으로, 그 기간은 공휴일, 방학, 재량휴업일을 제외한 **연 15일 이내**이며, 연속 신청 가능 일수는 **연 10일 이내**로 한다.

나. **(학습 형태)** 교외체험학습은 관찰, 조사, 수집, 현장 견학, 답사, 문화체험 등의 직접적인 경험 활동, 실천이 중심이 되어 교육적인 효과를 나타내는 폭넓은 체험학습을 의미한다.

다. **(신청 방법)** 학생 및 보호자가 교외체험학습 실시 **3일 전**(토·일요일 및 공휴일 제외)까지 학교장에게 신청서를 제출하여 허가받은 후 실시해야 한다. 신청서는 1학기까지 종이 문서와 나이스 학부모 서비스를 통한 제출 방법을 병행하고 2학기부터는 **나이스 학부모서비스를 통해 제출한다**.

※ 단, 신청서와 결과 보고서 제출은 동일한 방법으로 해야 한다.

(예) 신청서 제출(문서)→결과보고서 제출(문서)

신청서 제출(나이스 학부모서비스)→결과보고서 제출(나이스 학부모서비스)

라. **(학교장 허가)** 보호자가 신청서를 제출하였다고 하여 교외체험학습이 허가되는 것이 아니며, 학교장이 제출된 신청서를 면밀히 검토한 후, 학교 교육과정 운영에 지장을 초래하거나 체험학습 목적에 부합하지 않는다고 판단되는 경우 교외체험학습을 허가하지 않을 수 있다.

마. **(실시)** 학생이 다양한 학교 밖 체험활동을 위해 국내외 답사 등 체험활동을 하고자 할 때 반드시 **보호자의 책임하에 실시한다**.

바. **(학생 안전 확인)** 교외체험학습 연속 5일 이상 신청 시 담임교사는 주 1회 이상 학생과 직접 통화하여 학생의 안전, 건강 여부를 확인한다. 통화에 응하지 않을 경우, 가정 방문 실시 등 학생 안전을 확인한다.

사. **(결과 보고서 및 증빙서류 제출)** 결과 보고서는 허가 기간 종료 후 **7일 이내**에 학교장에게 제출한다. 특히 해외 교외체험학습 실시 후 결과 보고서와 학생 및 신청서 상의 인솔보호자의 출입국 사실 증명서 또는 왕복 항공권, 승선권 등을 제출한다.

아. **(미인정 결석)** 다음과 같은 사항에 해당할 경우 교외체험학습을 불허한다.

- 1) 도교육청 체험학습 승인불가 사항
- 2) 학교에서 비교육적으로 판단되는 학교 밖 활동
- 3) 사설학원, 종교단체, 지역아동센터 등에서 계획하여 실시하는 모든 활동
- 4) 1명의 성인이 1명의 학생이 아닌 여러 명의 학생을 대상으로 실시하는 모든 활동

5) 총괄평가 평가일(도교육청 지침)

※ 자세한 사항(교외체험학습 신청서 및 보고서 양식 포함)은 **학교홈페이지 공지사항**에 탑재할 예정이니 참고하시기 바랍니다.

1. 학교폭력예방교육	13
2. 교권침해예방교육	15
3. 공교육 정상화 촉진 및 선행교육 규제	17
4. 불법 찬조금 근절 및 청렴교육	18
5. 인권교육	23
6. 아동학대 및 가정폭력 예방교육	24
7. 생명존중 및 자살예방	25
8. 보건교육(디지털성폭력예방, 양성평등, 흡연예방, 미세먼지, 감염병예방)	27
9. 정보통신 윤리교육	33
10. 개인정보보호교육	34
11. 장애이해교육	36
12. 도박예방교육	39

1 학교폭력이란?

학교폭력 예방 및 대책에 관한 법률 제2조 제 1항: 학교 내외에서 학생을 대상으로 발생한 상해, 폭행, 감금, 협박, 약취 유인, 명예훼손, 공갈, 강요, 강제적인 심부름 및 성폭력, 따돌림, 사이버 따돌림, 정보통신망을 이용한 음란 폭력 정보 등에 의하여 신체, 정신 또는 재산상의 피해를 수반하는 행위

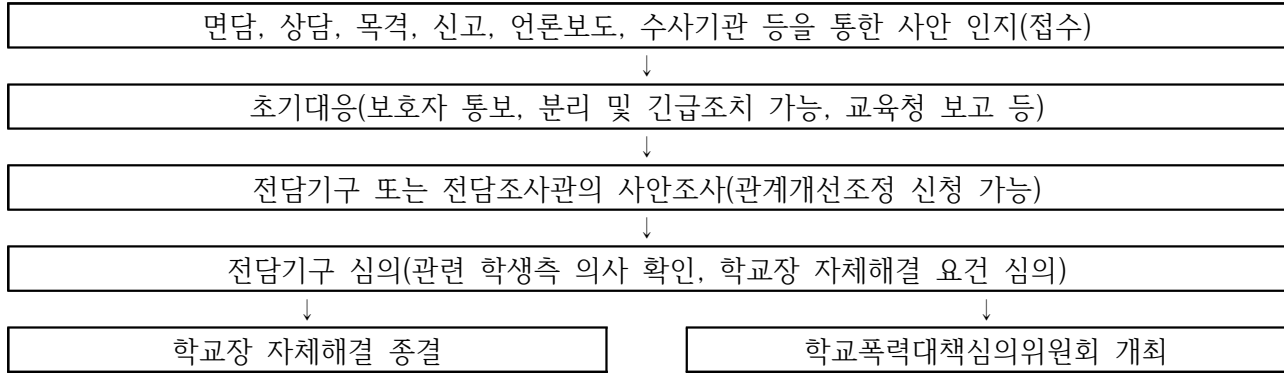
						
신체폭력	사이버폭력	언어폭력	따돌림	금품갈취	강요	성폭력

2 학교폭력 예방을 위한 부모님의 역할

- 가. **자녀와의 열린 대화:** 자녀와 정기적으로 대화를 나누며, 학교에서 일어나는 일이나 친구 관계에 대해 관심을 기울여 주세요. 자녀가 어려움이나 고민을 털어놓을 수 있도록 편안한 환경을 만들어주는 것이 중요합니다.
- 나. **학교폭력에 대한 교육:** 학교폭력이 무엇인지, 왜 나쁜 행동인지에 대해 자녀에게 교육하는 것이 필요합니다. 폭력이 어떤 결과를 초래할 수 있는지, 그리고 피해자와 가해자 모두에게 얼마나 큰 상처를 남길 수 있는지 설명해주세요.
- 다. **자녀의 감정과 행동 관찰:** 자녀가 학교에서 혹시 괴롭힘을 당하거나 다른 친구에게 괴롭힘을 가하는 행동을 보이지는 않는지 유의깊게 살펴보세요. 자녀의 감정 상태나 변화된 행동을 주의 깊게 관찰하는 것이 중요합니다.
- 라. **갈등 해결 방법 교육:** 자녀에게 갈등을 평화롭게 해결하는 방법을 가르치는 것도 큰 도움이 됩니다. 문제를 해결하는 방법에 대한 대화를 통해 폭력적인 행동 대신 대화를 통해 문제를 해결하는 능력을 키울 수 있습니다.
- 마. **학교와 협력:** 학교와 협력하여 자녀의 안전한 학교 생활을 돕는 것도 중요합니다. 학교폭력 관련 프로그램이나 정책에 대한 정보를 파악하고, 필요 시 학교와 함께 예방 활동을 하는 것이 좋습니다.

3 학교폭력 사안처리 절차 (신고번호 117)

사안접수	사안조사	전담기구 심의	학교폭력대책심의위원회	조치이행 및 결과보고
학교	학교폭력전담조사관 또는 학교폭력전담기구	학교	교육지원청	학교



4 학교폭력 피해 징후 알아보기 (평소에 관심을 가지고 자녀들을 지켜봐주세요.)

1. 늦잠을 자거나 몸이 자주 아프다며 학교 가기를 싫어한다.
2. 성적이 갑자기 혹은 서서히 떨어진다.
3. 평소보다 기운이 없고, 무엇인가에 열중하지 못한다.
4. 옷이 지저분하거나 단추가 떨어지고 구겨져 있다.
5. 물건을 자주 잃어버리거나 새로 사달라고 한다.
6. 용돈을 평소보다 많이 달라고 하거나 휴대폰 요금이 많아진다.
7. 학교나 학원을 가기 싫어하거나 옮기고 싶어 한다.
8. 자녀가 휴대폰을 보고 당황하거나 불안해한다.
9. 학교생활이나 친구 관계에 대해 대화를 시도할 때 예민한 반응을 보인다.

5 자녀의 학교폭력, 이렇게 대처하세요.

피해 학생 부모의 경우	가해 학생 부모의 경우
<ul style="list-style-type: none"> ▶ 아이를 탓하지 마세요. 학교폭력은 당신 자녀의 문제가 아닙니다. ▶ 부끄러워 하지 마세요. 피해 사실을 은폐, 축소하지 마세요. ▶ 힘든 내색하지 마세요. 부모가 절망하면 아이는 더 움츠러 듭니다. ▶ 보복하지 마세요. 보복으로 아이의 상처를 치료할 수는 없습니다. ▶ 도피하지 마세요. 문제회피, 침묵, 전학, 이사는 해결책이 아닙니다. ▶ 아이를 응원해주세요. '절대 네가 잘못된 게 아니야'라며 지지해주세요. ▶ 도움을 요청하세요. 먼저, 담임교사에게 학교 폭력 사실을 알리세요. ▶ 증거를 확보하세요. 문자메세지, 이메일, 음성 녹음, 상해진단서 등 	<ul style="list-style-type: none"> ▶ 부인하지 마세요. 또 다른 가해 행위입니다. ▶ 피해학생을 탓하지 마세요. 피해학생에게서 폭력의 원인을 찾지 마세요. ▶ 정당화하지 마세요. 애들은 싸우면서 크라며 정당화하지 마세요. ▶ 회피하지 마세요. 불안, 걱정과 두려움으로 책임을 회피할 수 없습니다. ▶ 포기하지 마세요. 부모가 자포자기하면 최악의 상황으로 이어집니다. ▶ 가해사실을 확인하세요. 아이와 친구, 교사에게 정확한 경위를 확인합니다. ▶ 잘못을 인정하세요. 아이의 잘못과 부모의 책임을 인정합니다. ▶ 진심으로 사과하세요. 아이와 함께 사과하고 회복을 지원합니다.

1 교권이란?

- 가. '교원'의 교육할 권리(교육권)
- 나. '전문직 종사자'로서 교사의 권리
- 다. '인간'으로서 교사의 권리

그러나, 우리 교육의 핵심은 학생들의 수업권입니다.

·교육활동 침해는 교사의 교육을 방해하여 학생들이 온전히 수업 받을 권리를 해치게 하고, 교사의 의욕을 떨어뜨려 결국 다수의 학생이 피해를 보게 됩니다.

2 교권침해 사례

가. 학생에 의한 교권침해

교원의 정당한 학생생활지도에 불응 행위, 면학 분위기 저해 및 다른 학생의 학습권 침해 행위 등 학생의 폭행·폭언으로 인한 교권침해 사례가 증가하고 있다.

나. 학부모에 의한 교권 침해

(1)학생의 학습권과 교육하는 사람으로서 교사의 교육권은 반드시 지켜져야 한다. 그러나 요즘의 교육현장에서는 학부모의 부당한 간섭으로 교사의 교육권이 침해되는 증가하고 있으며 그 정도는 폭행과 폭언으로 이어지는 경우가 발생되고 있어, 이는 현장 교사들의 사기와 사명감에 많은 영향을 주고 있는 것이 현실이다.

(2)무고의 죄

교원이 자녀를 학대한 사실이 없음을 확인했음에도 불구하고 수사기관에 신고한 경우

*선생님의 정당한 생활지도는 아동학대 대상에서 제외

(3)정당하지 않은 민원을 반복적으로 제기

예시) 학생이 다쳐 안전공제회 보상을 받았음에도 불구하고 지속적으로 추가 보상을 요구하는 행위

다. 불합리한 징계 처분 및 신분 피해 등의 교권 침해

징계 처분과 그 밖에 의사에 반하여 불리한 처분에 대해서 이의 신청하고자 할 경우 소청심사위원회에 심사 청구를 할 수 있다.

라. 성희롱, 성폭력 피해

교육현장 및 직장 내 발생한 교사와 학생, 교사와 학부모, 교직원들 간의 성폭력 사안에 대하여 성폭력 전담 신고센터에서 접수, 처리

3 2024년 교권침해 변경사항

- 가. 누구나 교권침해를 목격하는 즉시 신고의 의무가 있음
- 나. 학교교권보호위원회가 김제교육지원청으로 이관되어 보다 철저하게 관리됨
- 다. 교권침해 학부모는 서면사과 및 재발방지 서약을 실시 혹은 특별교육 및 심리치료 실시
- 라. 교권침해 학생은 즉시분리조치 및 징계처리 후 학생부에 기록됨

교육활동 침해 행위 사안처리 5단계

1. 초기 대응 및 사안 신고(학교)

피해교원 대응

- ▶ 가해행위 중단 요청
- ▶ 주변에 도움 요청 및 현장에서 벗어나기
- ▶ 관리자 또는 담당자에게 신고

업무담당자 대응

- ▶ 인지 즉시 적극 개입
- ▶ 교육현장 안정화
 - 관련자와 피해교원 일시 분리, 목격학생 안정
- ▶ 보호자에게 연락(중대한 경우 경찰 신고)

2. 피해교원 보호 및 사안발생 보고(학교)

피해교원 대응

- ▶ 특별휴가, 조퇴, 병가 등 신청
- ▶ 부상치료 및 심리상담 지원 요청
- ▶ 사안 발생 당시 상황 기록 및 진술

업무담당자 대응

- ▶ 피해교원 보호조치 실시
- ▶ 사안 파악 및 사안발생 보고

3. 사안 조사 및 심의 준비(교육지원청)

피해교원 대응

- ▶ 피해상황 및 조치 등에 대한 진술

업무담당자 대응

- ▶ 사안 발생보고서 검토 및 사안 조사
- ▶ 사안 조사보고서 작성

4. 지역교권보호위원회 소집 및 운영(교육지원청)

피해교원 대응

- ▶ 사실관계 진술(서면 가능)

업무담당자 대응

- ▶ 지역교권보호위원회 소집 및 운영
 - 관련 학생(보호자) 조치 의결
 - 피해교원 보호조치 권고

5. 사안 종결(학교, 교육지원청)

피해교원 대응

- ▶ 피해 회복 및 치유

업무담당자 대응

- ▶ 지역교권보호위원회 심의 결과 통지
- ▶ 피해교원 지원 및 재발방지 조치 추수지도
- ▶ 결과 보고

1 용어의 정의

용어	주체	정의
선행교육	교육 관련 기관	학교교육과정에 앞서서 편성 또는 제공하는 교육 일반
선행학습	학습자	학교 교육과정에 앞서서 하는 학습

2 선행학습 규제

공교육정상화법이 시행(2014.9.)되고 일부 개정(2019.3.26.)됨에 따라, 교육과정을 앞서서 지도하는 선행교육, 그리고 학교 시험이나 상급 학교 입학전형 등에서 선행학습을 유발하는 평가 등의 행위는 금지됩니다.

3 공교육정상화법

공교육 정상화 촉진 및 선행교육 규제에 관한 특별법의 약칭으로 학부모의 경제적 부담을 덜고 학교 내 공정한 경쟁과 교사들의 정상적인 수업을 촉진하여 학생의 창의력 계발 및 인성 함양을 포함한 전인적 교육을 위해 제정된 법을 말합니다.

4 선행학습의 폐해

- 가. 아이들이 공부에 흥미를 잃음
- 나. 선행학습을 하지 않은 비과외 집단과의 성적 비교에서 과외 집단의 성적이 더 낮게 나온 연구가 있음. 중3, 고2 때 가장 점수 차이가 크게 벌어짐
- 다. 학생들이 ‘이미 알고 있다’는 착각을 일으키게 되어 스스로 하는 공부(내 공부)가 무엇인지 느끼지 못함
- 라. 학습에 대한 부정적인 태도를 갖게 됨

5 학부모의 책무

학교에서 학부모를 대상으로 진행하는 각종 행사 및 학부모 활동(수업공개의 날, 학부모 회의 등)에 참여하여 학교교육과정 운영을 정확하게 이해하고, 자녀가 학교생활에 성실하게 참여하도록 협조해야 함

1 배경

- 가. 촌지수수 및 불법찬조금 모금 근절에 대한 홍보를 강화해 왔으나 학교현장에 여전히 촌지수수 및 불법찬조금 모금 사례 존재
- 나. 촌지수수 및 불법찬조금 모금 근절을 통해 교육공동체가 신뢰하는 학교문화 조성
- 다. 학습 부교재 선정 관련 비리가 발생하지 않도록 하여 반부패, 청렴한 교직풍토 조성
- 라. 학습부교재 선정 관련 금품 수수 등 불법·탈법행위 사전 차단
- 마. 맑고 투명한 교육행정 구현 및 청렴한 공직풍토 조성

2 불법찬조금 정의

“초·중등교육법” 제33조 및 같은법 시행령 제64조에 정해진 학교발전기금의 목적, 조성 절차와 방법 등을 위반하여 학부모 등을 대상으로 조성한 금품임

3 불법찬조금 유형

- 가. 학부모대표 등이 학교운영위원회 심의·의결을 거치지 않고 학부모들로부터 일정액을 모금, 접수하는 경우
- 나. 간부학생 등의 학부모를 중심으로 일정 금액을 할당하는 사례
- 다. 학교발전기금 등 관계법령에 따라 정상적으로 회계에 편입하지 않고 학부모회, 학급임원회, 운동부, 기숙사 등에서 임의적으로 접수 및 운영하는 사례
- 라. 학부모를 대상으로 학부모회, 학급임원회 등에서 개별적인 접촉 또는 전화 등을 통해 학생 간식
- 마. 학교행사 지원, 교직원 선물비 등의 명목으로 일정금액을 할당하는 사례
- 바. 학교행사(스승의 날, 체육대회, 수학여행, 현장학습 등)시 교사의 도시락 및 간식, 학생 간식, 교직원 선물 등
- 사. 기타 법령이나 학교발전기금의 목적을 벗어나는 기부행위(현금 및 상품권, 고가의 명품백, 최근 카카오톡 선물과 같은 SNS 상품권 등)

4 불법찬조금 모금 근절 대책

가. 사전예방활동 강화

- 1) 투명하고 적법한 예산 운용
 - 학교발전기금 및 수익자 부담 경비는 반드시 학교운영위원회의 심의·의결 등 적법한 절차 준수
 - 집행내역은 반드시 공개(학부모, 교원 등)
- 2) 교직원 연수 및 학부모 홍보 강화
 - 촌지수수 관련하여 학기 초, 스승의 날 전, 명절 전에 교직원 연수 및 가정 통신문 발송, 또는 전 학부모 대상 모바일 문자서비스 전송
 - 학부모대상으로 학교교육과정설명회 개최시 촌지수수 및 불법찬조금 관련 연수실시
 - 촌지 및 불법찬조금 근절 관련 내용 및 신고센터 운영 안내 홈페이지 탑재
 - 학교발전기금 접수 및 집행내역 학교홈페이지에 공개

나. 수수가 금지된 금품 등을 받은 경우 처리방법 안내

- 1) 본의 아니게 금품 등을 제공받은 경우 즉시 반환
- 2) 금품 등이 멸실·부패·변질 등의 우려가 있거나, 그 제공자나 제공자의 주소를 알 수 없거나, 제 공자에게 반환이 어려운 사정이 있는 때에는 소속기관장(학교장) 또는 행동강령관(교감 또는 원감, 교감이 없는 경우 학교장이 교사 중에서 지정)에게 신고 후 소속기관장이 정하는 바에 따라 처리
- 3) 신고된 금품에 대한 행동강령책임관의 처리
 - 멸실·부패·변질되어 경제적 가치가 없는 금품 등 ⇒ 폐기처분
 - 멸실·부패·변질 우려가 있는 금품 등 ⇒ 사회복지시설 및 공익단체 등에 기증
 - 기타 금전적 가치가 있는 금품 등 ⇒ 기관(학교)홈페이지 공고 등의 절차를 거쳐 전라북도교육비 특별회계 또는 학교회계에 귀속

다. 촌지수수 및 불법찬조금 신고센터 운영 안내(각 학교홈페이지에 안내)

전북특별자치도교육청에서는 청렴하고 투명한 교육행정 구현을 위하여 촌지수수 및 불법찬조금 관련 신고센터를 운영하고 있으니 참고하여 주시기 바랍니다.

▶전북특별자치도교육청 신고센터

- 홈페이지(www.jbe.go.kr)/참여마당/원클릭신고센터/촌지수수.불법찬조금신고
- 촌지수수 신고(☎ 063-239-3297 교원인사과)
- 불법찬조금 신고(☎ 063-239-3576 예산과)

5 청탁금지법 위반 및 불법찬조금 처분 사례

구분	사건내용	수사·재판 결과
청탁 금지법 위반 사례	2018.4월 학부모A가 교원 B에게 카가오톡 선물하기를 통해 외식상품권 20만원권을 보낸 것을 교원B는 선물취소를 통해 외식 상품권을 반환하고 청탁방지담당관(교감)에게 신고함	학부모: 과태료 부과(2.5배, 50만원)
	2018.5월 학부모C가 담임교사 D에게 스승의 날을 축하한다면서 화장품을 선물하였고, 담임교사D는 청탁방지담당관에게 이 사실을 즉시 신고 하고 화장품을 인도함	학부모: 과태료 부과(5배, 10만원)
	담임교사E가 있는 교무실로 학부모F가 떡 3상자를 배달시켜 두고 갔으나, 담임교사E는 해당 학부모에게 직접 떡을 반환하고 청탁방지담당관에게 신고함	학부모: 과태료 부과(3배, 30만원)
	담임교사G에게 학부모H가 SNS로 기프티콘(○○커피 그린티카푸치노 Tall 6개)을 보낸 것을 교사G가 거절의사를 표시하고 선물취소를 통해 반환한 후 청탁방지담당관에게 신고함	학부모: 과태료 부과(3배, 12만원)
※ 부정청탁 및 금품 등 수수에 관한 법률 제9조에 따라 공직자(교직원)는 금품등을 수수한 경우, 제공자(학부모)에게 반환하고 청탁방지담당관(교감)에게 반드시 신고하여야 하며(의무사항), 만약 반환하고 신고하지 않을 경우 처벌을 받게 됨		
불법 찬조금 사례	○○초 배드민턴부 학부모회에서 매월 1인당 25만원(10개월, 총39,000천원)을 걷어 학교회계에 편입하지 않고 코치급여, 요가 강사비, 학생 간식, 훈련비 등으로 사용	.배드민턴부 코치: 중장계 요구 .학부모 17명: 수사기관 통보 .부감교사: 주의
	○○고 야구부 학부모회에서는 학부모 단체가 교육활동지원 명목으로 총14,266천원을 임의.할당 모금해서 학교발전기금에 편입하지 않고 학생들에게 간식과 운동복 등을 지급함	.야구부 감독, 코치: 경징계 요구

6 부정청탁금지법 시행령 개정 내용

구 분		기 준	변 경
가액 범위	음식물	3만원	동 일
	선 물	5만원	5만원 (농수산물·가공품 10만원)
	경조사비	10만원	5만원 (화환·조화 10만원)
선물 범위		상품권 등 유가증권 포함	상품권 등 유가증권 제외
외부 강의 등 상한액	공무원, 공직유관단체 임직원	직급별 구분 있음 (시간당 20~50만원)	직급별 구분 없음 (시간당 40만원)
	국공립학교 교직원	공무원과 동일 (시간당 20~50만원)	사립학교 교직원과 동일 (시간당 100만원)
	공직유관단체인 언론사 임직원	공직유관단체 임직원과 동일 (시간당 20~40만원)	일반 언론사 임직원과 동일 (시간당 100만원)
외부 강의 등 신고	사전 신고사항	외부강의 등의 유형, 요청사유 포함	외부강의 등의 유형, 요청사유 제외
	보완 신고기간	외부강의 등을 마친 날부터 2일 이내	해당 사항을 안 날부터 10일 이내
부정청탁금지법 준수 서약서 제출		매 년	신규채용 시

7 청탁금지법 중 인사관리 규정에 관한 내용

제4조(공직자등의 의무) 공직자등은 직무수행과 관련하여 공평무사하게 처신하고 직무관련자를 우대하거나 차별해서는 아니 된다.

제5조(부정청탁의 금지)

- ① 누구든지 직접 또는 제3자를 통하여 직무를 수행하는 공직자등에게 다음 각 호의 어느 하나에 해당하는 부정청탁을 해서는 아니 된다.
2. 인가 또는 허가의 취소, 조세, 부담금, 과태료, 과징금, 이행강제금, 범칙금, 징계 등 각종 행정 처분 또는 형벌부과에 관하여 법령을 위반하여 감경·면제 하도록 하는 행위
3. 채용·승진·전보 등 공직자등의 인사에 관하여 법령을 위반하여 개입하거나 영향을 미치도록 하는 행위
4. 법령을 위반하여 각종 심의·의결·조정 위원회의 위원, 공공기관이 주관하는 시험·선발 위원 등 공공기관의 의사결정에 관여하는 직위에 선정 또는 탈락되도록 하는 행위
5. 공공기관이 주관하는 각종 수상, 포상, 우수기관 선정 또는 우수자 선발에 관하여 법령을 위반하여 특정 개인·단체·법인이 선정 또는 탈락되도록 하는 행위
6. 입찰·경매·개발·시험·특허·군사·과세 등에 관한 직무상 비밀을 법령을 위반하여 누설하도록 하는 행위
12. 공공기관이 실시하는 각종 평가·판정 업무에 관하여 법령을 위반하여 평가 또는 판정하게하거나 결과를 조작하도록 하는 행위

제6조(부정청탁에 따른 직무수행 금지) 부정청탁을 받은 공직자등은 그에 따라 직무를 수행해서는 아니 된다.

제7조(부정청탁의 신고 및 처리)

④ 소속기관장은 부정청탁이 있었던 사실을 알게 된 경우 또는 제2항 및 제3항의 부정청탁에 관한 신고·확인 과정에서 해당 직무의 수행에 지장이 있다고 인정하는 경우에는 부정청탁을 받은 공직자 등에 대하여 다음 각 호의 조치를 할 수 있다.

1. 직무 참여 일시 중지
2. 직무 대리자의 지정
3. 전부
4. 그 밖에 대통령령 등으로 정하는 조치

제16조(위법한 직무처리에 대한 조치) 공공기관의 장은 공직자 등이 직무수행 중에 또는 직무수행 후에 제5조, 제6조 및 제8조를 위반한 사실을 발견한 경우에는 해당 직무를 중지하거나 취소하는 등 필요한 조치를 하여야 한다.

제21조(징계) 공공기관의 장 등은 공직자등이 이 법 또는 이 법에 따른 명령을 위반한 경우에는 징계처분을 하여야 한다.

시행령 제7조(부정청탁을 받은 공직자등에 대한 조치)

① 소속기관장은 법 제7조제4항제1호, 제2호 또는 제4호의 조치를 통해서도 그 목적을 달성할 수 없는 경우에 한정하여 법 제7조제4항제3호의 조치를 할 수 있다.

② 법 제7조제4항제4호에서 "대통령령으로 정하는 조치"란 다음 각 호의 어느 하나에 해당하는 조치를 말한다.

1. 직무 공동수행자의 지정
2. 사무분장의 변경

8 공익신고 처리 및 신고자 보호 안내

국민권익위원회는 공익신고자등(친족 또는 동거인 포함)이 공익신고 등으로 인하여 피해를 받지 않도록 비밀보장, 보호조치, 신변보호조치 등을 통하여 보호 하고 있다.

※ 공익신고자 보호는 공익침해행위, 청탁금지법 위반행위, 채용비리 신고를 모두 포함

가. 비밀보장

누구든지 공익신고자등의 동의 없이 그의 인적사항이나 그가 공익신고자등임을 미루어 알 수 있는 사실을 다른 사람에게 알려주거나 공개 또는 보도해서는 안됨

→ 위반한 경우 5년 이하의 징역 또는 5천만원 이하의 벌금 부과

나. 신변보호조치

공익신고자등이 공익신고 등을 이유로 생명·신체에 중대한 위협을 입었거나 입을 우려가 명백한 경우 위원회에 신변보호를 요구할 수 있음

→ 위원회는 경찰관서의 장에게 공익신고자등에 대한 신변보호 요구

→ 경찰관서의 장은 신변경호, 참고인 또는 증인으로 출석·귀가 시 동행, 주거에 대한 주기적 순찰 등 조치

다. 인사조치의 우선적 고려

공익신고자등의 사용자 또는 인사권자는 공익신고자등이 전직 또는 전출·전입, 파견근무 등 인사에 관한 조치를 요구하는 경우 그 요구내용이 타당하다고 인정할 때에는 이를 우선적으로 고려하여야 함

라. 보호조치

1) 공익신고자등은 공익신고 등을 이유로 불이익조치를 받은 때(공익침해행위에 대한 증거자료의 수집 등 공익신고를 준비하다가 불이익조치를 받은 후 공익신고를 한 경우 포함)에는 위원회에 원상회복이

나 그 밖에 필요한 조치를 신청할 수 있음.

→ 불이익조치를 하거나 확정된 보호조치를 이행하지 아니한 경우 최대 3년 이하의 징역 또는 3천만원 이하의 벌금 부과

※ 보호조치 결정을 받은 후 정해진 기한까지 보호조치를 취하지 아니하는 자에게 3천만원 이하의 이행 강제금 부과

2) 위원회는 보호조치결정의 이행 여부 및 신고자에 대한 추가적인 불이익조치 발생 여부를 2년간 주기적으로 점검

마. 특별보호조치

내부 공익신고자가 신고 당시 공익침해행위가 발생하였다고 믿을 합리적인 이유를 가지고 있는 경우 보호받을 수 있음

바. 불이익조치 금지

신청공익신고자등은 공익신고 등을 이유로 불이익조치를 받을 우려가 명백한 경우(공익침해행위에 대한 증거자료의 수집 등 공익신고의 준비 행위 포함)에는 위원회에 불이익조치 금지를 신청할 수 있음

사. 책임감면

공익신고자등의 범죄행위(공익침해행위)가 발견된 경우 형벌·징계, 불리한 행정처분의 감경, 면제가 가능

아. 그 외 신고자 보호제도

1) 불이익조치 추정 강화 : 공익신고자가 불이익조치와 관련, 보호조치결정을 신청하거나 법원에 소를 제기한 경우 불이익조치를 한 자가 입증책임 부담

2) 징벌적 손해배상 제도 : 불이익조치로 신고자에게 발생한 손해에 대해 불이익조치를 한 자에게 3배의 범위에서 배상책임 부과

1 인권이란?

가. 인간의 존엄과 가치 및 자유와 평등의 권리 → ‘사람으로서 행복해지는 수단과 힘!’

나. 아동인권보호 원칙: 아동에 대한 일체의 차별 금지, 아동 이익 최우선의 원칙 준수

→ 아이를 한 명의 인격을 가진 존재로 인식해 주세요!

→ 아이의 감정을 이해하고 존중해 주세요!

2 학생 인권 보호를 위한 학부모의 책무성 강화

가. 아동의 학습권 보장(헌법 및 교육기본법)

[헌법 제 32조] 모든 국민은 그 보호하는 자녀에게 적어도 초등교육과 법률이 정하는 교육을 받게 할 의무를 진다.

[교육기본법 제13조]

- ① 부모 등 보호자는 보호하는 자녀 또는 아동이 바른 인성을 가지고 건강하게 성장하도록 교육할 권리와 책임을 가진다.
- ② 부모 등 보호자는 보호하는 자녀 또는 아동의 교육에 관하여 학교에 의견을 제시할 수 있으며, 학교는 그 의견을 존중하여야 한다.

나. 아동의 학습권 보장 지침

1. 모든 학생은 인간으로서의 존엄과 가치를 가지며 행복을 추구할 권리를 가진다.
2. 모든 학생의 학습권은 차별받지 않고 보장되어야 한다.
3. 모든 학생은 정규교과 이외 교육 활동의 자유를 가진다.
4. 모든 학생은 인권교육을 받을 권리를 보장한다.
5. 모든 학생은 차별을 받지 않을 권리와 신체의 자유를 가진다.

다. 자녀 존중 십계명

1. 자녀도 독립된 인격체라는 인식을 부모가 먼저 가져야 한다.
2. 가정 안에서의 의사 결정에서 자녀의 의견도 존중되어야 하고, 가족회의 등을 통해 민주적이고도 합리적으로 의사 결정이 이루어져야 한다.
3. 자녀의 진로에 대해 부모는 단지 조언의 역할에 만족해야 한다.
4. 형제·자매간에 성별, 나이, 학업 성적 등의 이유로 차별대우가 있어서는 안 된다.
5. 자녀를 이웃의 자녀들과 비교해서는 안 된다.
6. 자녀가 잘못을 했을 때는 일방적인 체벌보다는 왜 잘못인지를 깨닫게 하고, 스스로 어떻게 하면 좋을지를 생각할 수 있도록 도와주어야 한다.
7. 육적 체벌도 가급적 삼가야 하며, 부득이한 경우에는 감정이 섞여 있지 않은지 부모 자신이 먼저 성찰해야 한다. 자녀를 때리지 않고도 기를 수 있다는 생각을 해야 한다. 어떠한 경우에도 욕설을 해서는 안 된다.
8. 자녀를 흥분한 상태에서 함부로 대해서는 안 된다.
9. 자녀들이 다른 사람의 권리도 존중할 줄 아는 생각과 생활태도를 지니도록 늘 가르쳐야 한다.
10. 자녀의 일상생활에 대해 깊은 관심을 지니되, 자녀의 사생활도 보호해주어야 한다.

1 아동학대란?

보호자를 포함한 성인이 아동의 건강 또는 복지를 해치거나 정상적 발달을 저해할 수 있는 신체적·정신적·성적 폭력이나 가혹행위를 하는 것과 아동의 보호자가 아동을 유기하거나 방임하는 것(아동학대의 행위자 대부분은 부모)

※아동이란? 만 18세 미만(즉, 고등학생도 포함)

2 아동학대 유형 및 처벌 내용

학대 유형	학대 내용	처벌
신체적 학대	보호자를 포함한 성인에 의하여 아동의 건강·복지를 해치거나 정상적 발달을 저해할 수 있는 신체적 폭력 또는 가혹행위로, 보호자를 포함한 성인이 아동에게 우발적 사고가 아닌 상황에서 의도적으로 피해아동에게 행하는 신체적 폭력 또는 가혹 행위	5년 이하의 징역 또는 3천만원 이하의 벌금
정서 학대	보호자를 포함한 성인에 의하여 아동의 건강·복지를 해치거나 정상적 발달을 저해할 수 있는 정신적 폭력 또는 가혹행위로서, 아동에게 행하는 언어적 폭력, 정서적 위협, 감금이나 억제 기타 가학적인 행위	5년 이하의 징역 또는 3천만원 이하의 벌금
성학대	보호자를 포함한 성인에 의하여 아동의 건강·복지를 해치거나 정상적 발달을 저해할 수 있는 성적 폭력 또는 가혹 행위	<p>☞ 아동에게 성적 수치심을 주는 성희롱·성폭행 등의 학대행위</p> <p>- 5년 이하의 징역 또는 3천만 원 이하의 벌금</p> <p>☞ 아동을 타인에게 매매, 아동에게 음행을 시키거나 음행을 매개하는 행위</p> <p>- 10년 이하의 징역 또는 5천만 원 이하의 벌금</p>
방임·유기	아동의 보호자가 아동을 유기하거나 방임하는 행위, 물리적 방임, 교육적 방임, 의료적 방임, 유기 등으로 나눌 수 있다.	5년 이하의 징역 또는 3천만원 이하의 벌금

3 가정폭력 신고 의무 규정

가정폭력 범죄의 처벌 등에 관한 특례법 제4조에 의하면, 누구든지 가정폭력을 알게 된 때에는 이를 수사기관에 신고할 수 있고, 신고한 자에 대하여 그 신고행위를 이유로 불이익을 주어서는 아니됨을 명시하고 있습니다. 특히 아동, 노인, 장애인 등의 보호시설이나 상담소, 교육기관, 의료기관 종사자는 가정폭력 범죄를 알게 된 경우에 즉시 신고해야 할 법적 의무가 있습니다.

※ 가정폭력, 아동학대 신고 및 상담 : (국번없이) 112

친구와의 관계, 학업에 대한 부담감, 가족 관계 갈등 등의 원인으로 어려움을 겪을 수 있습니다. 최근 자살문제가 심각한 수준에 이르러 생명존중과 정신건강 교육의 필요성이 강조되고 있습니다. 가정에서도 자녀와 좋은 관계를 이어가면서 혹시 발생할 수 있는 부적응 및 우울증, 학생에 대한 상담 및 치료가 가능한 유관기관과 자살 징후에 대해 인지하고 많은 관심을 가져주시길 부탁드립니다.

1 우울증 증상들

- ▶ 학업성적 저하
- ▶ 자존심 저하와 죄책감
- ▶ 식사, 수면 습관의 변화
- ▶ 항상 슬픈 표정이며, 죽음이나 자살에 대한 이야기를 많이 함
- ▶ 거절이나 실패에 대한 극도의 과민성
- ▶ 두통이나 복통 등의 빈번한 호소
- ▶ 이유 없이 조퇴나 결석을 반복함
- ▶ 가출 시도
- ▶ 기면 우울증: 스스로 우울한 기분을 느끼지 못하고 밝게 웃거나 활발한 모습을 보이지만, 사실 속마음은 불안하고 무기력하여 우울감이 다른 모습으로 나타나는 경우를 말합니다. 청소년은 성인과 달리 우울감이 신체적 증상이나 산만함, 난폭, 짜증, 반항, 무단결석, 비행 등으로 나타나는 경우가 많으므로 주의를 기울여야 합니다.

2 자살의 특징 증세

가. 분명한 동기

부모로부터의 심한 꾸중이나 심리적 거절, 외모에 대한 고민, 이성친구와의 헤어짐, 성적 저하, 따돌림, 입시 실패 등 대부분 분명한 동기가 있습니다.

나. 충동성, 분노

자살의 경우 예측이 어렵습니다. 자존심이 크게 상하는 사건이 있을 때, 자기 분노에 못 이겨 충동적으로 자살 행동을 하기도 합니다.

다. 동반자살이나 모방 자살

타인의 암시에 영향을 잘 받으며 또래와 동질성을 유지하고 싶은 열망이 가장 강할 때입니다. 자신이 흠모하는 유명인이 자살하면 그들의 자살을 미화하고 모방하고자 하는 모방자살의 경향을 볼 수 있습니다.

라. 문제해결의 방편

현실적인 고민을 회피하는 수단으로 자살을 선택하는 경우가 있습니다.

마. 도움 요청의 신호

청소년기는 문제를 해결하는 다양한 방법을 아직 다 습득하지 못한 시기입니다. 따라서 남에게 괴로움과 고민을 알리거나 도움을 청하지 못하고, 행동으로 옮기는 경향이 있습니다. 그러므로 청소년의 자살시도는 이러한 고통에 대해 도움을 요청하고자 하는 메시지일 수 있습니다.

3 알아차리기 - 위험신호

- 가. 행동적 의사표현 - 약이나 위험한 물건 수집
 - 의미 있는 소유물 정리
 - 자살사이트, 엽기사이트 등에 심취
- 나. 언어적 의사표현 - 말, 글, 그림, 낙서 등을 통해 자살을 언급
- 다. 상징적 의사표현 - 성적이 떨어지거나 조퇴, 지각, 무단결석이 잦음
 - 평소와 다른 기분 변화나 행동 변화, 식사·수면 상태의 변화

4 가정에서 대처방법



- 가. 자녀에 대한 세심한 주의와 관찰
- 나. 부모의 모범적인 생활을 통한 모델링 제시
- 다. 자녀에게 충분한 정서적 지원
- 라. 자녀와의 충분한 열린 대화 시간확보를 통한 정서의 변화 파악
- 마. 자녀의 장점과 자존감을 높여줌
- 바. 자녀 칭찬 방법
 - 1) 칭찬할 일이 생기면 즉시 칭찬하라.
 - 2) 잘한 점을 구체적으로 칭찬하라.
 - 3) 가능한 한 공개적으로 칭찬하라.
 - 4) 결과보다는 과정을 칭찬하라.
 - 5) 사랑하는 사람을 대하듯 칭찬하라.
 - 6) 거짓 없이 진실한 마음으로 칭찬하라.
 - 7) 긍정적으로 생각을 바꾸면 칭찬할 일이 보인다.
 - 8) 일의 진척사항이 여의치 않을 때 더욱 격려하라.
 - 9) 잘못된 일이 생기면 야단치기보다 관심을 다른 방향으로 유도하라.

1 성폭력예방교육

성교육은 인간의 신체·심리적 측면의 발달, 인간관계 이해, 성 윤리 등의 교육을 통해 성에 대한 올바른 가치관과 태도를 가짐으로써 건전한 인격을 형성하도록 하는 인간교육입니다. 그렇기 때문에 성교육은 자녀들이 태어나면서부터 가정에서 자연스럽게 시작되어야 합니다.

학교에서는 국가 수준의 「학교 성교육 표준안」에 따라 관련 교과와 연계한 15차시 이상의 성교육, 외부 전문 강사교육 등을 실시하고 있습니다. 가정에서도 적극적인 관심과 지도를 부탁드립니다.

(1) 또래 친구끼리 자주 발생하는 성폭력

- ❖ 야한 말이나 농담, 사진, 동영상 카카오톡, 밴드 등 SNS로 보내는 것
 - ❖ 친구의 몸에 대해 놀리거나 특정 신체 부위에 대해 말함
 - ❖ 장난하는 척 친구의 바지를 내리거나 치마를 들추는 행위
 - ❖ 장난하는 척 슬쩍 가슴이나 상대방의 생식기를 만지는 행위
 - ❖ 외모에 대한 별명을 지어서 놀림
- ※ 무심코 장난이라고 생각하는 행동들이 성폭력이며 처벌 대상임을 기억합니다.

(2) 성폭력 예방법

- ❖ 자녀가 이성교제 할 경우에는 신체적 접촉의 한계를 분명히 해둡니다.
- ❖ 음란물 차단 프로그램 설치, 귀가 후 스마트폰 사용은 제한합니다.
- ❖ 채팅을 통한 만남은 자제하도록 교육합니다.
- ❖ 자녀가 자주 다니는 곳에서 집을 오가는 길에 위험 요소가 있는지 미리 둘러봅니다.
- ❖ 휴대전화 단축 번호 '0'번에 112를 입력하여 긴급 발생시 활용하고, 호신용 호루라기, 휴대 경보기, 호신용 스프레이를 가방에 넣고 다니게 합니다.
- ❖ 버스, 공공장소 등에서 가볍더라도 불쾌한 신체적 접촉이 있을 때는 즉각적으로 분명하게 거부 의사를 표현하고, 신고해야 함을 교육합니다.
- ❖ 평소 성 지식에 대해 자연스럽게 알려주고 무엇이 성폭력인지 정확히 알게 해주고 평소 자녀와 충분한 대화를 통해 무슨 일이든지 보호자에게 말할 수 있도록 합니다.

(3) 디지털 성폭력 예방

✎ 어떤 것이 디지털 성범죄인가요?

디지털 성범죄는 개인 간의 사소한 문제가 아닌 **사회구조적으로 발생하는 성폭력**에 해당하며, 현행법으로도 처벌되고 있는 명백한 범죄행위입니다.

불법 촬영 치마 속 뒷모습, 전신, 얼굴, 신체 등 용변보는 행위, 성행위 등	비동의 유포, 재유포 웹하드, 포르노 사이트, SNS 등에 업로드, 단톡방에 유포	유통, 공유 웹하드, 포르노 사이트, SNS 등의 사업자 및 이용자
유포 협박 가족이나 지인에게 유포하겠다고 협박, 이별 후 재회를 요구하며 협박, 유포 협박으로 금전 요구 등	사진 합성 피해자의 일상적 사진을 성적인 사진과 합성 후 유포 (소위 지인 능욕)	성적 괴롭힘 사이버 공간 내에서 성적 내용을 포함한 명예훼손이나 모욕 등의 행위

☞ 디지털 성범죄 피해가 발생했을 때, 어떻게 해야 할까요?



TIP, 꼭! 알아 두세요!

- ONE-STOP지원센터(☎117)
- 여성긴급전화(☎1366)
- 해바라기아동센터(www.forchild.or.kr)
- 『성범죄자 알림e사이트』 활용: www.sexoffender.go.kr 접속 - 본인인증 후 조회

2 양성평등교육

성 평등이란 ‘성별’ 때문에 차별 받지 않고 성별에 관계없이 개성을 존중받고 자신이 원하는 삶을 자유롭게 사는 것을 말합니다.

성별에 따라 서로 나누고 우열을 가리는 ‘성차별’이라는 편견을 넘어서, 다름을 받아들이고 화합하는 세상을 만들기 위해 성 평등에 대해 함께 생각해 봅시다.

[1] 생활 속 고정관념에 대해 생각해 보아요

여자와 남자는 달라야 해! 라는 고정관념은 옛날보다 약해지긴 했지만 여전히 나의 행동을 막습니다. 성 역할에 갇히지 않고 원하는 대로 행동할 자유가 있습니다. 고정된 성 역할에 따르지 않거나 다른 특성을 가지고 있다고 해서 공정하지 않게 대한다면 그것은 ‘차별’입니다.

◎ 가족이 만드는 성 역할 고정관념

우리가 태어나 처음 접하는 세상인 가족은 성 역할 고정관념 형성에 중요한 역할을 합니다. 부모가 나를 대할 때, 딸과 아들로 나누어 대하거나 형제·자매가 여자다운 혹은 남자다운 모습을 강요하기도 합니다. 성별에 따라 다르게 대하는 가족의 태도는 우리 생각에 영향을 줍니다.

예) 남자는 아파도 티내면 안돼~ 눈물 독해. 여자는 다리를 모으고 앉아야지~

◎ 대중매체 속에 숨어있는 성 역할 고정관념

TV 프로그램이나 웹툰, 인터넷 동영상 등 대중매체에서 여자, 남자는 ‘이렇게, 저렇게 행동해야’ 하는 것으로 그려질 때가 많습니다. 성 역할에 대한 이미지를 반복적으로 접할수록 성역할 고정관념이 강화되는 위험이 있을 수 있습니다.

예) 존댓말이 없는 영어 대화를 번역하면서 남편은 반말, 아내는 높임말 사용
똑같은 부모인데 남편은 이름으로, 아내는 누구 엄마로 구분

[2] 자녀 양육·교육에 있어서의 양성평등교육

- ❖ 자녀에게 격려, 칭찬, 꾸지람 등을 할 때 자녀의 성별에 관계없이 동등하게 합니다.
- ❖ 예절이나 단정한 용모는 남녀가 모두 갖추어야 할 덕목이라는 차원에서 가르쳐야 합니다.
- ❖ 가정생활에서 자녀를 양육하는 것은 남녀 공동의 책임이자 역할입니다.
- ❖ 진로, 학업 선택 시 남자와 여자의 영역이 따로 있다는 잘못된 고정관념이 배제되도록 자녀의 선택을 존중하여 격려해 주어야 합니다.

3 마약류 및 흡연, 약물오남용 예방

최근 온라인 플랫폼을 등을 통해 마약류 외 다이어트를 위한 약, 집중력을 높이는 약 등 다양한 중독 성향 약물이 청소년에게 쉽게 노출되면서 약물 오·남용의 문제가 증가하고 있습니다. 청소년기는 정신적으로나 신체적으로 급성장하는 시기이므로 약물 오·남용이 건강에 미치는 해독은 그 시작 단계에서는 대단치 않은 것처럼 보이나 장기적인 안목에서 보면 성인병 등 각종 질환을 일으킬 뿐만 아니라 치명적일 수도 있습니다. 유해 약물로부터 학생들을 보호하고 안전한 교육환경 조성을 위하여 가정에서도 지속적으로 지도하여 주시기 바랍니다.

(1) 청소년 흡연을 예방하기 위한 부모의 역할

- 부모님께서 흡연을 하는 경우라면 강한 의지로 금연을 실천하는 모습을 보여 주십시오!!
(금연 가정의 자녀들은 별다른 어려움 없이 금연에 성공할 확률이 매우 높습니다)
- 자녀에게 혹은 가족에게 담배 심부름을 시키지 않습니다.
- 자녀가 함께하는 장소에서 담배를 피우지 않기를 바랍니다.
➡ 간접흡연으로 인한 피해를 입습니다. ➡ 어른이 되면 담배를 피워도 되는 것으로 인식하게 됩니다.
- 가족과 함께 외식 시에는 금연 지정 음식점을 이용하도록 합니다.
- 자녀가 흡연을 하는지 잘 살펴주시고 금연에 대한 확고한 의지를 전하되 무엇보다 사랑으로 대화를 나누어 주시기 바랍니다.

(2) 약물 오·남용 예방을 위한 지침

- ❖ 약물 부적절한 사용이 자신의 건강은 물론 친구, 가족에게 피해를 주고 자신의 장래도 망치게 된다는 사실을 자녀에게 설명하고 절대 약물을 바르지 않게 사용해선 안된다고 말해주세요.
- ❖ 자녀와 함께 삶을 공유해주세요. 힘들 때에도 부모가 자신을 염려하고 있음을 알면 자녀들은 어려운 일도 극복할 수 있습니다.
- ❖ 무엇이 안전하고, 위험한지 스스로 배울 수 있도록 명확한 규칙을 정해서 지키도록 해주세요.
- ❖ 자녀들은 부모를 보고 배웁니다. 부모가 어떻게 주변 사람들과 원만한 유대관계를 맺고, 스트레스를 적절하게 다스리는지 보여줌으로써 자녀에게 좋은 본보기가 되어주세요.
- ❖ 자녀는 주변의 권유에 못 이겨, 마지못해 마약류나 유해한 약물을 사용하기도 합니다. 누군가 약물을 권할 때 단호하게 거절하도록 연습시켜주세요.
- ❖ 가정에 보유하고 있는 처방 약물 등을 철저히 보관, 관리, 감독해주세요.

(3) 마약류 예방 및 대처 요령

- 출처를 모르는 음식은 절대 먹지 않기 (낯선 사람이 건네는 음료, 간식류 함부로 먹지 않기)
- 타인에게 개인 정보 알려주지 않기
- 호기심을 자극하는 광고 문구에 관심 갖지 않기
- 마약 관련 광고나 SNS 적극 차단하기
- 온라인을 통해 비정상적으로 판매되는 약은 구입도 섭취도 하지 않기
- 처방전 없이 인터넷으로 구입한 약을 함부로 복용하지 않기
- 처방 목적으로 약을 복용하더라도 복용법을 잘 지켜 남용하지 않기

4 감염병 예방

(1) 학교에서 자주 발생하는 감염병

병명	임상증상	전파차단을 위한 등교중지 기간 (의사 소견에 따름)
홍역	발진, 발열, 기침, 콧물, koplik 반점	발진이 나타난 후 4일까지
수두	피부 발진, 수포, 발열, 피로감	모든 수포에 가피가 형성될 때 까지
유행성 이하선염 (볼거리)	이하선 부종, 발열, 두통, 근육통	증상 발생 후 5일까지
인플루엔자	발열, 두통, 근육통, 인후통, 기침, 객담	환자상태에 따라 실시 (가급적 등교중지 권고)
수족구병	발열, 손, 발바닥과 구강 내 수포 및 궤양	수포 발생 후 6일간 또는 가피가 형성될 때 까지
노로바이러스	오심, 구토, 설사, 복통, 권태감, 발열	증상 소실 후 48시간까지
코로나19	콧물, 기침, 두통, 호흡곤란, 인후통 등	증상이 없어질 때까지 권고

(2) 감염병 발생 시 등교중지 및 출석 인정

1) 학생이 타인에게 전염 가능한 감염병에 걸려 등교중지를 한 경우에는 출석으로 인정합니다.

- 가. 감염병이 의심되면 등교하기 전에 담임 선생님께 전화 연락 후 병원 진료를 받습니다.
- 나. 병원 진료 후 감염병 진단을 받으면 담임 선생님께 전화 후 집에서 격리 치료를 합니다.
- 다. 완치되어 등교할 때 병원에서 의사 소견서 등을 받아 담임 선생님께 제출합니다.

2) 감염병 전파 방지를 위한 협조 사항

- 가. 학생이 열이 나거나 기침을 많이 하는 상태로 등교하면 자신도 모르는 사이에 다른 친구들에게 감염병을 전파 시킬 수 있습니다.
- 나. 감염병이 발생하면 충분한 휴식을 취해서 면역력을 높여야 하는데 무리하게 등교하면 치료기간이 길어질 수 있습니다.
- 다. 해마다 감염병이 유행하고 새로운 종류의 감염병이 발생합니다. 감염병은 누구나 걸릴 수 있으므로 단체생활에서 서로의 입장을 배려하여 감염병 발생을 조기에 차단합니다.



첫째, 기침예절 실천

- ① 호흡기 증상 있을 시 마스크 착용하기
- ② 기침할 때는 휴지와 옷소매로 입과 코 가리기
- ③ 기침한 후에는 비누로 손씻기
- ④ 사용한 휴지나 마스크는 바로 쓰레기통에 버리기

둘째, 올바른 손씻기의 생활화

- ① 흐르는 물에 비누로 30초 이상
- ② 외출 전후, 식사 전후, 코 풀거나 기침·재채기 후, 용변 후 등
- * 비누로 손 씻으면, 호흡기 감염병 5명 중 1명이 예방 가능



셋째, 씻지 않은 손으로 눈, 코, 입 만지지 않기

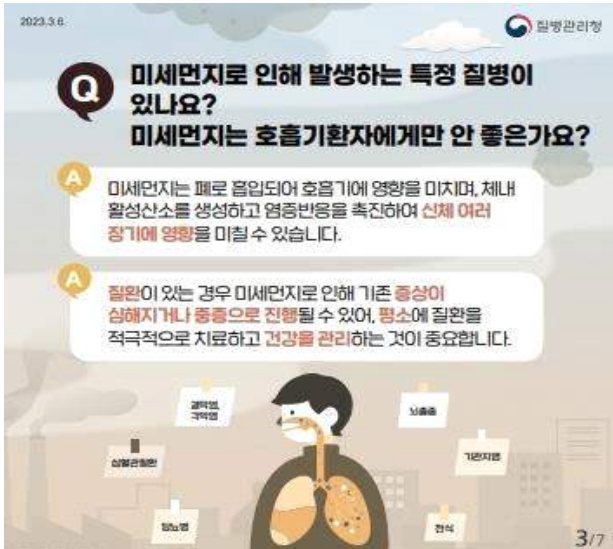


넷째, 실내에서는 자주 환기하기

- ① 하루에 최소 3회, 매회 10분 이상 창문 열기
- ② 학교, 어린이집 등 공공시설에서는 출입문과 창문을 동시에 열기



다섯째, 발열 및 호흡기 증상 시 의료기관 방문하여 적절한 진료받기



5 감염병 예방

1. 학교에서 자주 발생하는 감염병

병명	임상증상	전파차단을 위한 등교중지 기간 (의사 소견에 따름)
홍역	발진, 발열, 기침, 콧물, koplik 반점	발진이 나타난 후 4일까지
수두	피부 발진, 수포, 발열, 피로감	모든 수포에 가피가 형성될 때 까지
유행성 이하선염 (볼거리)	이하선 부종, 발열, 두통, 근육통	증상 발생 후 5일까지
인플루엔자	발열, 두통, 근육통, 인후통, 기침, 객담	환자상태에 따라 실시 (가급적 등교중지 권고)
수족구병	발열, 손, 발바닥과 구강 내 수포 및 궤양	수포 발생 후 6일간 또는 가피가 형성될 때 까지
노로바이러스	오심, 구토, 설사, 복통, 권태감, 발열	증상 소실 후 48시간까지
코로나19	콧물, 기침, 두통, 호흡곤란, 인후통 등	증상이 없어질 때까지 권고

2. 감염병 발생 시 등교중지 및 출석 인정

1) 학생이 타인에게 전염 가능한 감염병에 걸려 등교중지를 한 경우에는 출석으로 인정합니다.

- 가. 감염병이 의심되면 등교하기 전에 담임 선생님께 전화 연락 후 병원 진료를 받습니다.
- 나. 병원 진료 후 감염병 진단을 받으면 담임 선생님께 전화 후 집에서 격리 치료를 합니다.
- 다. 완치되어 등교할 때 병원에서 의사 소견서 등을 받아 담임 선생님께 제출합니다.

2) 감염병 전파 방지를 위한 협조 사항

- 가. 학생이 열이 나거나 기침을 많이 하는 상태로 등교하면 자신도 모르는 사이에 다른 친구들에게 감염병을 전파 시킬 수 있습니다.
- 나. 감염병이 발생하면 충분한 휴식을 취해서 면역력을 높여야 하는데 무리하게 등교하면 치료 기간이 길어질 수 있습니다.
- 다. 해마다 감염병이 유행하고 새로운 종류의 감염병이 발생합니다. 감염병은 누구나 걸릴 수 있으므로 단체 생활에서 서로의 입장을 배려하여 감염병 발생을 조기에 차단합니다.



첫째, 기침에절실천

- ① 호흡기 증상 있을 시 마스크 착용하기
- ② 기침할 때는 휴지와 옷소매로 입과 코 가리기
- ③ 기침한 후에는 비누로 손씻기
- ④ 사용한 휴지나 마스크는 바로 쓰레기통에 버리기

둘째, 올바른 손씻기의 생활화

- ① 흐르는 물에 비누로 30초 이상
 - ② 외출 전후, 식사 전후, 코 풀거나 기침·재채기 후, 용변 후 등
- ※ 비누로 손 씻으면, 호흡기 감염병 5명 중 1명이 예방 가능



셋째, 씻지 않은 손으로 눈,코,입 만지지 않기



넷째, 실내에서는 자주 환기하기

- ① 하루에 최소 3회, 매회 10분 이상 창문 열기
- ② 학교, 어린이집 등 공공시설에서는 출입문과 창문을 동시에 열기



다섯째, 발열 및 호흡기 증상시 의료기관 방문하여 적절한 진료받기

1 정보통신 윤리교육의 필요성

- 가. 최근 정보통신 기술의 발달과 컴퓨터 보급의 확대 및 온라인 학습 실시로 인해 가정과 학교에서 학생들이 인터넷을 접할 기회가 많아짐
- 나. 다양한 정보를 쉽고 빠르게 얻을 수 있고 양질의 교육자료를 접할 수 있는 장점이 있지만, 이러한 정보통신기술의 급격한 발전은 유해정보, 스마트폰 중독 등의 양면성을 지니고 있어서 학생들의 삶 전반에 큰 영향을 미치고 있음
- 다. 스마트폰 이용의 확대로 인해 사이버폭력이 빈번하게 일어나고 있음

2 과도한 스마트폰 사용의 문제점

- 가. 우뇌증후군
- 나. 파콘브레인
- 다. 학습능력 저해
- 라. 언어 발달, 정서 인지 발달에 악영향

3 스마트폰 사용 습관 확인

한국정보화진흥원 스마트침센터 홈페이지(<https://www.iapc.or.kr/>)에서 ‘스마트폰 과의존 유아동척도 (관찰자용/성인용)’ 활용

4 자녀와 함께 하는 정보통신 윤리교육

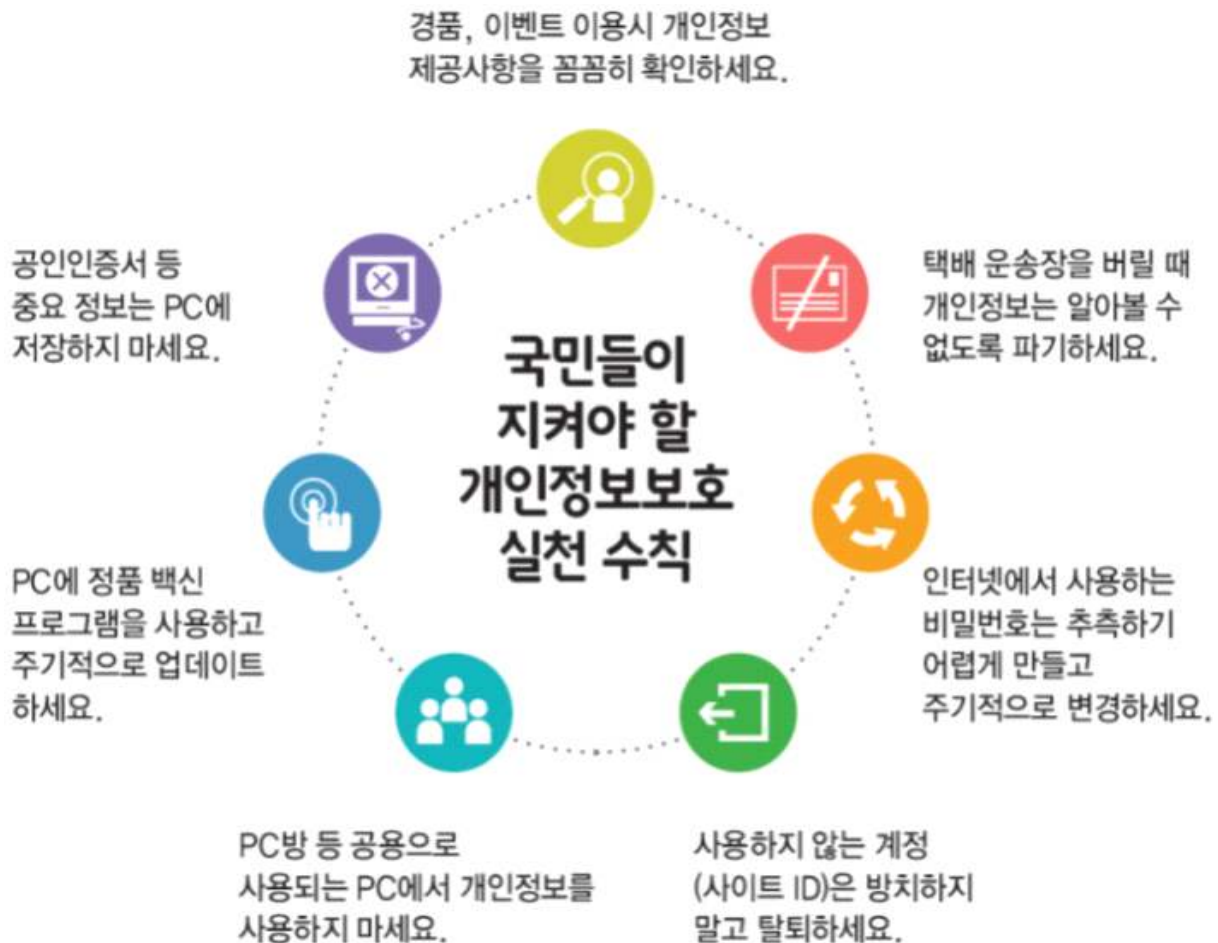
- 가. PC 사용 관리하기: 그린 I-net
다양한 매체를 통해 유통되는 유해정보로부터 학생을 보호하고 올바르게 방송통신 정보를 이용하도록 구축한 ‘청소년정보이용안전망’입니다. <http://www.greeninet.or.kr> 에서 설치파일을 다운받거나 포털사이트 ‘그린아이넷’ 검색을 통해 다운
- 나. 스마트폰 유해정보 차단 앱 사용
청소년이 스마트폰에서 불법 유해정보(앱, 인터넷사이트)를 이용할 수 없도록 차단하고, 부모가 자녀의 스마트폰 이용정보 및 시간을 관리할 수 있는 모바일용 SW를 플레이스토어, 앱스토어 등 오픈 마켓에서 검색하여 설치 후 사용
- 다. 가정에서 인터넷 안전하게 사용하기 등의 가정규칙 만들기

5 정보통신 윤리교육 참고 사이트

기관명	내용	사이트 주소
전라북도스마트침센터	인터넷중독 예방교육을 위한 각종 자료 탑재	www.iapc.or.kr
전북청소년상담복지센터	인터넷·스마트폰 과의존 조사 및 치유·상담 프로그램 운영 등	jb1388.kr
배움나라	스마트미디어 중독예방 콘텐츠 등 자료 탑재	http://www.estudy.or.kr/

1 개인정보란?


개인정보란 살아 있는 개인에 관한 정보로서 성명, 주민등록번호 및 영상 등을 통하여 개인을 알아볼 수 있는 정보(해당 정보만으로는 특정 개인을 알아볼 수 없더라도 다른 정보와 쉽게 결합하여 알아볼 수 있는 것 포함)




[국민들이 지켜야 할 개인정보보호 실천 수칙]

* 주민번호 수집 법정주의 신설 (제24조의 2): 주민번호 처리를 원칙적으로 금지하고, 아래 사유에 해당하는 경우에만 허용

주민번호 예외적 처리 허용 사유	
1	법령에서 구체적으로 주민번호 처리를 요구, 허용한 경우
2	정보주체 또는 제3자의 급박한 신체, 생명, 재산의 이익을 위해 명백히 필요한 경우
3	기타 주민번호 처리가 불가피한 경우로서 안전행정부령으로 정하는 경우




학생 · 학부모가 지켜야할

개인정보보호 생활 수칙!

개

인정보는 소중한!
동의 없는 아무에게나
알려주지 마세요!
※ 학원, 교습소 등 영리 사업자



인

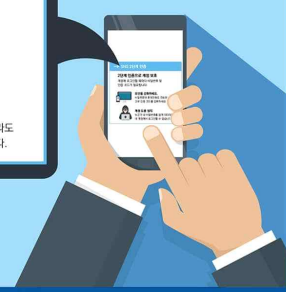
스타그램 등 SNS, 메신저
이용 시 최소한의 개인정보만
공개하세요!

→ SNS 2단계 인증

2단계 인증으로 계정 보호
계정에 로그인할 때마다 비밀번호 및 인증 코드가 필요합니다.


보안을 강화하세요.
비밀번호와 휴대전화로 전송된 고유 인증 코드를 입력하세요.

계정 도용 방지
누군가 내 비밀번호를 알게 되더라도 내 계정에서 로그인할 수 없습니다.



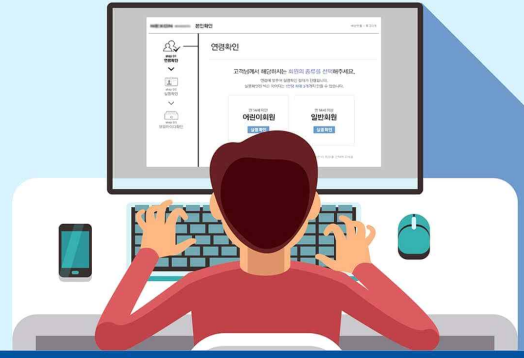
정

부 등 공공기관을 사칭하며
개인정보, 금전 등을 요구하는
전화, 이메일은 반드시 주의 하세요!



보

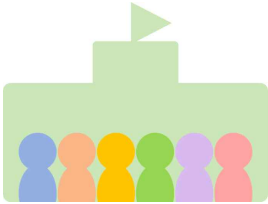
호자 동의 없는 회원가입
웹사이트(게임 등)에서는
개인정보를 입력하지 마세요!
※ 만 14세 미만은 보호자 동의 필수



스스로 지키는 나의 개인정보! 내가 먼저 확인하고 보호 합시다!

1

통합교육 안내



학교는 작은 예비사회입니다. **통합교육**은 다양한 교육적 요구와 능력을 지닌 학생들이 수업시간의 일부나 전부를 함께 교육받는 형태로서, 장애학생과 비장애학생이 사회적 활동이나 교수활동에서 의미 있는 상호작용을 하는 것을 의미합니다.

장애학생은 또래집단과 지내며 사회성과 의사소통능력을 발달시키는 기회를 갖게 됩니다. 또한 비장애학생들은 장애학생과 상호작용하며 장애에 대한 부정적인 인식을 개선하고, 나와는 조금 다른 불편함을 가지고 있는 동등한 하나의 인격체로서 이해하고 수용할 수 있는 기회를 갖게 됩니다.

2

특수교육 관련 용어 및 장애 이해

**특수교육
대상자**

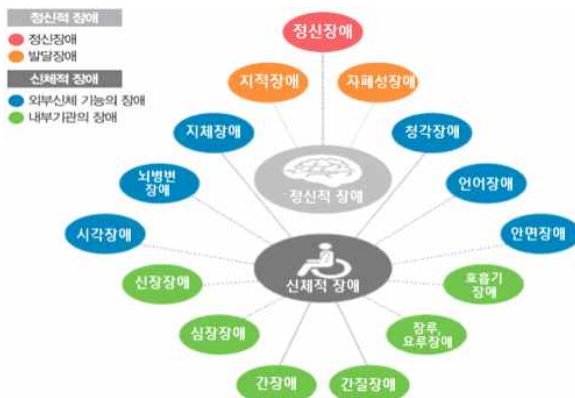
법 제 15조에 따라 특수교육을 필요로 하는 사람으로 선정된 사람

통합교육

특수교육대상자가 일반학교에서 장애유형, 장애정도에 따라 차별을 받지 아니하고 또래와 함께 개개인의 교육적 요구에 적합한 교육을 받는 것

특수학급

특수교육대상자의 통합교육을 실시하기 위하여 일반학교에 설치된 학급

장애인 복지법

장애인 등에 대한 특수교육법


* 장애인 등록을 했다고 해도 특수교육대상자가 아닐 수 있으며,
특수교육대상자라고 해서 모두 장애인은 아닙니다.

특수교육
대상자 ≠ 장애인

특수교육대상자는 법에 명시된 바와 같이 장애인 및 **특별한 교육적 요구**가 있는 사람을 의미합니다. 특수교육을 필요로 하는 사람으로 선정된 학생이어도 장애등록을 하지 않거나, 하지 않아도 되는 학생들이 있습니다.

4 장애학생의 인권 보호

- ▶ 장애 유무, 국적, 인종, 종교, 성별, 언어, 문화, 사회적 신분에 관계없이, 태어나면서부터 가지는 권리가 바로 인권입니다.
- ▶ 평화롭고 인권친화적인 학교는 우리 모두의 바람입니다. 장애학생의 눈높이를 맞추고 바라보기, 그들도 비장애인과 똑같이 생각하고 느낀다는 사실을 인정하기, 이것이 장애학생의 인권을 보호하는 지름길입니다.
- ▶ 소외, 배제, 따돌림, 놀림의 그늘에서 벗어나 소통과 참여의 학교 문화에 동참하도록 이끌어주어야 합니다.

◆ 우리 자녀에게 알려주세요 ◆

Q. 장애가 있거나, 특수학급에서 공부하는 친구들을 만나면 어떻게 해야 할까요?

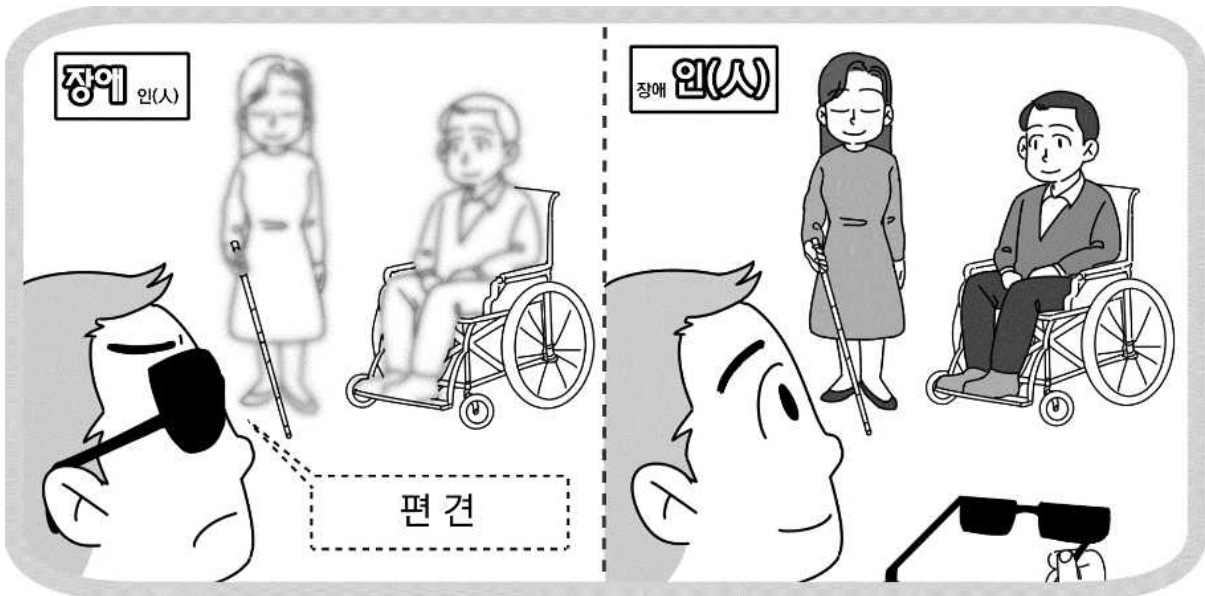
첫째, 눈을 마주치고 반갑게 인사해 주세요.

둘째, 장애인이나 특수학급(도움반)이라고 부르지 말고 이름으로 불러주세요.

셋째, 휠체어를 타거나 도움을 받아 걷는다고 해서 뚫어지게 쳐다보지 말아주세요.

넷째, 말을 걸어도 반응이 없다면 생각 중이나 해야 할 일이 있어 바쁜 것이니 잠시 뒤 다시 물어봐주세요.

다섯째, 장애가 있다고 모두 도움이 필요한 것은 아닙니다. 도움이 필요할 때에만 도와주세요.



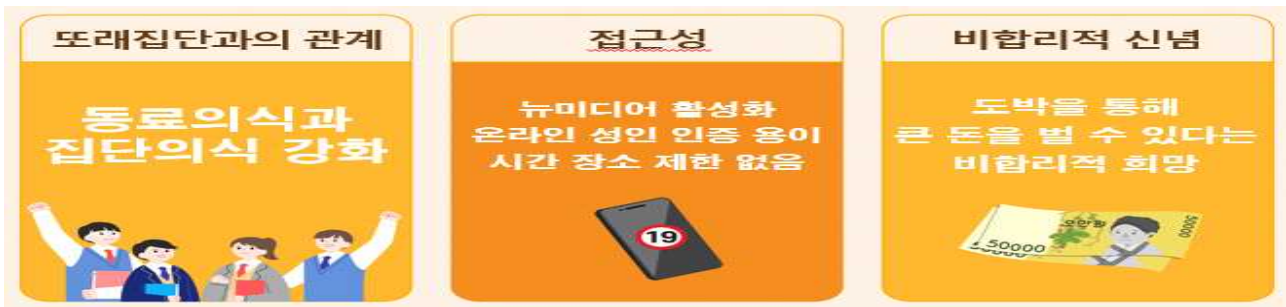
같은 풍경에서도 어떤 사람은 하늘을, 어떤 사람은 나무를, 또 어떤 사람은 들에 피어 있는 꽃을 바라봅니다. 장애인을 대할 때도 무엇을 보는가에 따라 장애인을 대하는 태도가 달라질 것입니다. 장애라는 편견을 갖게 되면 사람보다 장애를 먼저 보게 됩니다.

편견의 눈을 벗어나면 장애가 아닌 사람이 먼저 보일 것입니다.

1 학부모님, 도박이 무엇인지 아시나요?

☞ 도박은 결과가 불확실한 사건에 돈이나 가치 있는 것을 거는 것을 말합니다. 우리 아이들의 **도박 행동은 눈에 잘 띄지 않습니다.** 정보통신기술의 발달로 스마트폰의 접근성이 높아져, SNS를 통한 불법 도박광고 및 홍보문자가 무분별해지고 있는 상황입니다. 이에 **우리 아이들의 도박문제를 예방할 백신이** 필요합니다. 갑자기 친구들과 돈 거래가 잦거나, 주변 사람들에게 맛있는 것(선물 등)을 자주 사주고, 짜증이나 신경질을 내는 등 정서적 문제가 있는지 가정 내에서 관심이 필요합니다.

아이들이 도박에 빠지는 이유



2 우리 아이들이 도박문제 있는지 어떻게 알 수 있을까요?

청소년 도박행동 자가점검 선별척도를 통해 아이들의 도박문제를 알 수 있습니다.
9개 문항으로, 누구나 쉽게 할 수 있습니다.
<https://www.kcgp.or.kr/> 접속 또는 자가점검 바로가기 ☞



□ 우리 아이들의 도박행동 자가점검 후 점수별 어떻게 해야 할지 알아보까요?

비문제 수준 (0~1점) 도박문제는 없어요. 만약 도박을 자주 한다면 문제가 생길 수 있어요	위험 수준 (2~5점) 문제 수준으로 진행하고 있 어요. 지금이라도 중단해 요.	문제 수준 (6점 이상) 도박문제가 아주 심각해요. 도박문제 전문상담 ☎1336 전화해요.
전문가 도움 요청하기 <ul style="list-style-type: none"> • 국번없이 ☎ 1366 (365일 24시간 운영) • 온라인 상담 넷라인 https://netline.kcgp.or.kr/index.do • 문자정보 제공 #1336 • 카카오톡 챗봇 한국도박문제관리센터 		

□ 상담 및 치유 지원 : 전북도박문제예방치유센터(063-225-1336)