

발 간 등 록 번 호

전북교육 2024-117

더 특별한 전북교육
학생**중**심 미래교육

2024 기초학력 교육결손해소

업무매뉴얼



전북특별자치도교육청
JEONBUK STATE OFFICE OF EDUCATION

I. 기본 안내

1. 기초학력 보장 지원 정책 안내 / 6
2. 교육결손 해소 정책 안내 / 8
3. 학습지원대상학생 지원협의회 구성 및 운영 / 10
4. 기초학력 진단-보정 활동 이해 / 22
5. 학습지원대상학생 선정 및 지원 / 33

II. 운영 안내

1. 두드림학교 / 42
2. 기초학력 보장 선도학교 / 46
3. 교과보충 프로그램 / 51
4. 학습지원튜터(일반강사/예비교원) / 53

Ⅲ. 학력지원센터

1. 학력지원센터 운영 / 74
2. 학교로 찾아가는 협력수업 / 77
3. 난독·경계선 지능 학생 지원 / 80
4. 학력지원센터 누리집 안내 / 93

Ⅳ. 자주 묻는 질문

1. 공통 질문 / 96
2. 기초학력 진단-보정 시스템 / 98
3. 학습지원대상학생 지원협의회 / 100
4. 두드림학교 / 102
5. 기초학력 보장 선도학교 / 103
6. 교과보충 프로그램 / 104
7. 학력지원센터 / 105

* 서식 목록 / 106

※ 서식 파일은 학력지원센터 누리집에 탑재되어 있습니다.

* 관련법령 및 참고자료 바로가기 / 108



I.

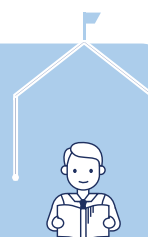
기본 안내

1. 기초학력 보장 지원 정책 안내
2. 교육결손 해소 정책 안내
3. 학습지원대상학생 지원협의회 구성 및 운영
4. 기초학력 진단-보정 활동 이해
5. 학습지원대상학생 선정 및 지원





기초학력 보장 지원 정책 안내



가 사업 추진 목표 및 추진 과제

비전

모든 학생의 기초학력을 보장하는 책임 교육 실현

목표

학생 맞춤형 지원으로 한 아이도 놓치지 않는 기초학력 보장



추진 방향

- ▶ 체계적 진단으로 학습부진요인을 파악하여 학생 맞춤형 지원 내실화
- ▶ 기초학력 책임시스템 안착을 통한 공교육 강화 및 신뢰도 제고
- ▶ 지역별 학력지원센터 지속 운영으로 기초학력 통합관리 체제 강화

추진 과제

체계적 진단으로 대상학생 선정

- ▶ 체계적 진단 시스템
 - 기본 / 통합 / 심층 진단
 - 기초학력 기본 진단검사 일정
 - 기초학력 진단검사 도구
 - 기초학력 보정 지도
- ▶ 학습지원대상학생 선정
 - 학습지원대상학생 지원협의회
 - 학습지원대상학생 선정 과정
 - 학력지원센터 심층 진단

기초학력 향상 3단계 안전망

- ▶ 1단계 교실 내
 - 기초학력 보장 선도학교
 - 교육과정내 기초학력 책임교육
- ▶ 2단계 학교 내
 - 두드림학교 운영
- ▶ 3단계 학교 밖
 - 학력지원센터 운영
 - 교육소외지역 연계 사업 운영

교육결손 예방 및 해소

- ▶ 교과보충 프로그램
- ▶ 학습지원튜터
- ▶ 학습 상황·특성별 지원
 - 심리·정서 사회성 회복
 - 다문화·탈북
 - 체육·예술 건강
 - 소년원학교
 - 지자체 협업

기초학력 보장 지원 기반 내실화

- ▶ 학습지원교육 기반 내실화
 - 학습지원담당교원 업무 여건 개선
 - (가칭)전북 기초학력 종합지원 시스템 구축
 - 기초학력 사업 운영 지원을 위한 컨설팅
- ▶ 기초학력 보장 지원 역량 강화
 - 기초학력 지도 전문성 신장
 - 연구회 및 교사 연수회 운영
 - 기초학력 보장 지원 사업 운영

나 관련근거

- » 기초학력보장법(2021.9.24.)
- » 기초학력보장법 시행령(2022.3.25.)
- » 전북특별자치도교육청 기초학력 보장을 위한 교육환경 지원 조례(2023.6.16.)

다 정책시행 개요

▣ 체계적 진단으로 대상학생 선정

◎ 체계적 진단 시스템 구축

- (학교) 기본진단, 통합진단 (학력지원센터) 심층진단
- 기본진단: (3월) 초2~고2 모든 학생 (필수 영역/교과) 읽기, 쓰기, 셈하기(초2~3)/국어, 수학, 영어(초4~고2)

◎ 학습지원대상학생 선정

- 학습지원대상학생 지원협의회 심의 후 최종 선정, 학생별 지원계획 마련

▣ 기초학력 향상 3단계 안전망 안착

◎ (1단계_교실 내) 기초학력 보장 선도학교 운영

- 기초학력 협력교(강)사 지원: 총 120명(초등 80명, 중등 40명)

◎ (2단계_학교 내) 기초학력 향상 운영 지원

- 두드림학교 운영 지원: 초·중 모든 학교, 고등학교 50교(학교 신청 후 심사 및 선정)

◎ (3단계_학교 밖) 학생 맞춤형 학력지원센터 운영

- 도교육청 1개, 교육지원청 14개

▣ 교육결손 예방 및 해소

◎ 기초학력 학습지원튜터

- 방과 후 보충지도를 위한 학습보조교사(일반강사, 예비교원) 300명 지원

◎ 기초학력 교과보충 프로그램

- 교육결손 회복을 위한 프로그램 운영, 운영교사 감사비 지원

◎ 학생별 상황 및 특성에 따른 지원

- 해당과에서 별도 안내

▣ 기초학력 보장 지원 기반 내실화

◎ 학습지원교육 기반 조성

- 학습지원 담당교원 지정·운영: 학교별 상황에 따라 2인 이내 지정 운영

◎ 기초학력 향상지원 역량 강화

- 기초학력 전문적 지도역량 향상을 위한 연수 및 연구회 운영
- 업무매뉴얼 제작·보급 및 기초학력 종합지원 시스템 구축

2 교육결손 해소 정책 안내



가 사업 개요

▣ 추진 배경

- (배경) 최근 기초학력 미달 비율 상승 등 학생들의 학력저하 현상 심화되고 있어 예방적 차원에서 교과학습 시작 시기에 조기 개입 필요성 증대
 - 진단 결과에 따른 중점 지원 대상을 (現)기초학력 미달(전체 5%규모)→('25년)중·하위 수준 학생(전체 30%)까지 연차적 확대(교육부, 2024)
- (책임교육학년제) 학생들의 학습 및 성장에 결정적 시기인 초3, 중1을 2024년부터 '책임교육학년'으로 지정하고 기초학력을 집중 지원

▣ 목적

- 학령 초기부터 학습 손실을 예방하고 기초학력을 보장할 수 있도록 국가 - 시·도교육청-학교의 맞춤형 학력 지원 강화
- 책임교육학년 지정(초등학교 3학년, 중학교 1학년)으로 학습 및 성장의 결정적 시기에 기초학력 향상 집중 지원

▣ 지원 대상

- 학습결손이 발견되어 학습 성취 수준이 중 또는 하에 해당되는 학생 (초3·중1 학생 우선 지원)

나 관련근거

- ▶ 기초학력 보장법 및 같은 법 시행령
- ▶ 「공교육 경쟁력 제고방안」(2023. 6.) 책임교육학년제 발표



다 세부 추진 사업

▣ 기본학력 교과보충 프로그램

- 담임교사가 학생들의 학습결손을 해소하고 기본학력을 신장시키기 위해 맞춤형 학습을 방과 후에 제공 (본 매뉴얼 51쪽 참조)

▣ 기본학력 학습지원튜터 프로그램(일반강사, 예비교원)

- 학습지원튜터가 학생들의 정규수업-방과 후 교과보충-가정 내 학습을 관리하는 튜터링 지원 (본 매뉴얼 53쪽 참조)

▣ 학습코칭* 지원 사업

- 학습 코칭의 교원 전문성 향상을 위한 기반 사업 운영
 - 학습코칭 교원대상 연수, 학력신장 연구·연수회, 학습코칭 실천·지원단
- * **학습코칭**: 교사(코치)가 학생의 학습유형을 이해하고, 공부의 걸림돌이 무엇 인지를 진단한 후, 동기부여를 통해 효과적인 학습전략을 가르치고 학습 습관을 형성하도록 지원하여 학생의 자기관리 역량 향상을 돕는 것

▣ 학습도약 계절학기 운영: 방학 중 기초·기본학력 향상 캠프

- 학기·학년 전환기 시기(여름·겨울방학)에 희망 학생을 대상으로 ‘학습도약 계절학기’를 운영하여 수준별 맞춤형 학습 지원(학교 단위 운영)

[참고] 학생의 학업 성취 수준에 따른 학습지원사업 안내

대상학생	학습지원사업					⑤ 학습도약 계절학기
	① 교과보충 프로그램		학습지원튜터			
	기초학력	기본학력	② 일반 강사	예비교원(위탁)		
				③ 온라인지도	④ 기타 지원	
기초학력 미도달 학생	○		○		○	
맞춤형 학업 성취도 자율평가 2~3수준 학생		○		○	○	

※ 초3, 중 1 학생 우선 지원

- ① 담임(교과)교사의 방과 후 학습지원으로 기초·기본학력으로 구분하여 지원
- ② 일반강사튜터의 방과 후 학습지원으로 기초학력 미도달 학생 지원
- ③ 예비교원튜터의 가정 내 온라인 지도로 학교의 지원사업 참여가 어려운 학생 지원
- ④ 예비교원튜터의 학교 방문 학습지도, 방학 중 캠프 사업 등 다양한 사업 지원
- ⑤ 방학 중 학교 단위 운영 학습 지원

3 학습지원대상학생 지원협의회 구성 및 운영



가 정의 및 법적 근거

▣ 학습지원대상학생

학습지원대상학생 선정 「기초학력 보장법」 제2조, 제8조, 동법 시행령 제7조

- ▶ ‘학습지원대상학생’이란 학교의 장이 기초학력을 갖추지 못하였다고 판단하여 선정한 학생(법 제2조 제1호)
- ▶ 단위학교는 기초학력 진단검사 결과, 교사 추천 등에 따라 학습지원교육이 필요하다고 판단되는 학생을 매 학년도 시작일로부터 2개월 이내에 학습지원대상학생으로 선정(법 제8조 제1항, 시행령 제7조 제1항)
- ▶ 학교의 장은 학습지원대상학생의 선정 및 지원에 관한 사항을 심의하기 위하여 교육감이 정하여 고시하는 구성 및 운영 기준에 따라 학습지원대상학생 지원협의회 설치 가능(시행령 제7조 제2항)

▣ 학습지원대상학생 지원협의회

학습지원대상학생 지원협의회 「기초학력 보장법」 시행령 제7조

- ▶ 학교의 장은 학습지원대상학생의 선정 및 지원에 관한 사항을 심의하기 위하여 교육감이 정하여 고시하는 구성 및 운영 기준에 따라 학습지원대상학생 지원협의회* 설치 가능(시행령 제7조 제2항)

* 학교 내 교장(감), 교과·담임·상담·특수·보건·영양교사 등으로 팀을 구성하여 종합적 지원

- (목적) 학습지원대상학생 선정 및 지원에 관한 사항 심의
- (운영 규정) 전북특별자치도교육청 고시 제2022-22호(2023. 1. 1. 시행)
- (유의사항)
 - 학습지원대상학생의 학습성장 이력관리 확인을 통한 지원계획 점검
 - 두드림학교 사업과 연계하여 학습지원대상학생 맞춤형 프로그램 지원

나 학습지원대상학생 지원협의회 구성 기준안(고시문)

전북특별자치도교육청 학교 학습지원대상학생 지원협의회 운영 규정

전북특별자치도교육청 고시 제2024-8호(2024.3.1.)시행

제1장 총칙

제1조(목적) 이 규정은 「기초학력 보장법 시행령」 제7조제2항에 따라 「초·중등교육법」 제2조에 따른 전북특별자치도 내 학교(이하“학교”라 한다)에서 학습지원대상학생의 선정 및 지원에 관한 사항을 심의하기 위한 ‘학습지원대상학생 지원협의회’의 구성 및 운영 기준에 대한 사항을 규정하는 것을 목적으로 한다.

제2장 학습지원대상학생 지원협의회 구성

제2조(설치) 학교에는 학습지원대상학생의 선정 및 지원에 관한 사항을 심의하기 위하여 학습지원대상학생 지원협의회(이하 협의회)를 둔다.

제3조(구성) ① 협의회는 위원장, 부위원장, 위원으로 구성한다.

② 위원장은 학교장, 부위원장은 교감(교감 미배치교는 학교장이 지정한 교원), 위원은 학습지원 담당교원, 담임교사, 보건교사, 전문상담교사(또는 전문상담사), 특수교사, 교육복지사 등 7인 내외로 학교 실정에 맞게 구성한다.

제4조(임무와 임기) ① 위원장은 학습지원대상학생의 선정 및 지원에 관한 업무를 총괄하며, 부위원장은 위원장을 보좌하고 위원장 유고시 위원장을 대행한다.

② 협의회에서는 학교의 학습지원대상학생 지원과 선정에 관한 사항을 심의한다.

③ 간사는 학습지원 담당교원으로 한다.

④ 위원의 임기는 당해 학년도로 한다. 단, 위원의 사임 등으로 새로 위촉된 위원의 임기는 전임 위원 임기의 남은 기간으로 한다.

제3장 학습지원대상학생 지원협의회 운영

- 제5조 (운영)** ① 협의회 회의는 학습지원대상학생 선정 및 지원에 관한 심의, 학습지원대상학생 추가 선정 시, 위원장이 필요하다고 인정 시, 또는 재적위원 3분의 1 이상의 요구가 있을 시 위원장이 소집한다.
- ② 협의회 회의를 통해 매 학년도 시작일로부터 2개월 이내에 학습지원대상학생을 선정하고, 학습지원대상학생의 지원에 관한 사항을 심의하여 학습지원교육대상학생의 지원이 누락되는 일이 없도록 힘쓴다.
- ③ 위원장은 매 학년도의 시작일로부터 2개월 이내에 학습지원대상학생 지원협의회를 통해 학습지원대상학생 선발을 완료해야 한다. 다만, 입학·편입학·전학 등의 사유로 새로 학생에게 학습지원교육이 필요하다고 학교의 장이 인정하는 경우에는 2개월이 지난 후에도 학습지원대상학생을 추가로 선정할 수 있다.
- ④ 협의회 회의는 재적 위원 과반수 이상 출석으로 개의하고, 출석위원 과반수 이상 찬성으로 의결한다. 단, 가부 동수일 때는 위원장이 결정한다.
- ⑤ 협의회는 직무수행을 위하여 필요한 경우 관계 전문가 등을 회의에 참석하게 하여 의견을 들을 수 있다.
- ⑥ 협의회 심의 결과는 위원들의 확인을 받아 기록 보관하고, 학교장 결재를 득한 후 시행한다.
- ⑦ 협의회는 학교의 형편에 따라 타 위원회와 통합하여 운영할 수 있다.

제6조 (심의내용) 협의회는 다음의 사항을 심의한다.

- ① 학습지원대상학생 선정
- ② 학습지원대상학생의 지원 방향 및 개별 계획
- ③ 학습지원대상학생의 향상도 점검 및 결과에 따른 향후 지원 계획 점검
- ④ 그 밖에 학습지원대상학생의 선정 및 지원에 관한 제반 사항

제7조(운영세칙) 이 규정 외 협의회 운영에 관하여 필요한 사항은 협의회 의결을 거쳐 따로 정한다.

부칙

제1조(시행일) 이 규정은 2023년 1월 1일부터 시행한다.

부칙

제1조(시행일) 이 규정은 2024년 3월 1일부터 시행한다.

다 학습지원대상학생 지원협의회 운영 절차(연간 운영 흐름도)

순	권장시기	내용	지원 주체	협의회 개최여부
1	12월~3월	<ul style="list-style-type: none"> - 기초학력 진단·향상도검사 및 결과 통지 계획 - 학운위 심의안(기초학력 보장 학습지원 프로그램) 협의 - 기초학력 및 교육결손 해소 사업 신청 	학습지원대상학생 지원협의회	필수
2	3월 ~ 4월 2주	<ul style="list-style-type: none"> - 기초학력 진단검사 실시 - 통합진단 실시 	학습지원 담당교원 및 담임·교과 교사, 복지, 상담 등 업무관련자	
		학습지원대상학생 선정을 위한 1차 명단 구성	학습지원대상학생 지원협의회	필수
		학습지원대상학생 최종 선정 및 학습 지원 교육 계획	학습지원대상학생 지원협의회	필수
3	4월 3주	단위학교 기초학력 보장 운영계획서 작성 및 제출	학습지원 담당교원	
4	4월 3주 ~ 학년 말	사업 운영 및 학습성장 이력관리	관련 교원	
5	5월~6월	1차 향상도검사 실시 및 지원 계획 1차 점검	담임·교과 교사, 학습지원대상학생 지원협의회	필요 시
6	9월~10월	2차 향상도검사 실시 및 지원 계획 2차 점검	담임·교과 교사, 학습지원대상학생 지원협의회	필요 시
7	11월~12월	3차 향상도검사 실시	담임·교과 교사	

※ 위 흐름도는 학교 상황에 따라 변경될 수 있음

라 학습지원대상학생 지원협의회 조직도



활용
서식

학습지원대상학생 지원협의회 구성 및 운영



【서식 1】 학습지원대상학생 지원협의회 운영 규정(내부기안 서식)

(결공문)

○○학교

수신 내부결재

(경유)

제목 2020. ○○학교 학습지원대상학생 지원협의회 운영 규정

1. 관련: 유·초등특수교육과-21741(2022.12.27.)

2. 2020. ○○학교 학습지원대상학생 지원협의회를 붙임과 같이 운영하고자 합니다.

붙임 2020. ○○학교 학습지원대상학생 지원협의회 운영 규정 1부. 끝.

파란 글씨는 학교 상황에 맞게
꼭! 바꾸어 활용하세요.

(첨부파일)

202○. ○○학교 학습지원대상학생 지원협의회 운영 규정

제1장 총칙

제1조(목적) 이 규정은 「기초학력 보장법 시행령」 제7조제2항에 따라 「초·중등교육법」 제2조에 따라 전북특별자치도 ○○학교에서 학습지원대상학생의 선정 및 지원에 관한 사항을 심의하기 위한 ‘학습지원대상학생 지원협의회’의 구성 및 운영 기준에 대한 사항을 규정하는 것을 목적으로 한다.

제2장 학습지원대상학생 지원협의회 구성

제2조(설치) 학교의 장은 학습지원대상학생의 선정 및 지원에 관한 사항을 심의하기 위하여 학습지원대상학생 지원협의회(이하 협의회)를 둔다.

제3조(구성) ① 협의회는 위원장, 부위원장, 위원으로 구성한다.

② 위원장은 학교장, 부위원장은 교감, 위원은 학습지원 담당교원 1인, 학년(군)별 담임(교과)교사 1인, 보건교사 1인, 전문상담교사 1인, 특수교사 1인, 교육복지사 1인을 포함한 ○인으로 구성한다.

제4조(임무와 임기) ① 위원장은 학습지원대상학생의 선정 및 지원에 관한 업무를 총괄하며, 부위원장은 위원장을 보좌하고 위원장 유고시 위원장을 대행한다.

② 협의회에서는 학교의 학습지원대상학생 지원과 선정에 관한 사항을 심의한다.

③ 간사는 학습지원 담당교원으로 한다.

④ 위원의 임기는 당해 학년도로 한다. 단, 위원의 사임 등으로 새로 위촉된 위원의 임기는 전임 위원 임기의 남은 기간으로 한다.

제3장 학습지원대상학생 지원협의회 운영

제5조(운영) ① 협의회 회의는 학습지원대상학생 선정 및 지원에 관한 심의, 학습지원대상학생 추가 선정 시, 위원장이 필요하다고 인정 시, 또는 재적위원 3분의 1 이상의 요구가 있을 시 위원장이 소집한다.

② 협의회 회의를 통해 매 학년도 시작일로부터 2개월 이내에 학습지원대상학생을 선정하고, 학습지원대상학생의 지원에 관한 사항을 심의하여 학습지원교육대상학생의 지원이 누락되는 일이 없도록 힘쓴다.

- ③ 위원장은 매 학년도의 시작일부터 2개월 이내에 학습지원대상학생 지원협의회를 통해 학습지원 대상학생 선발을 완료해야 한다. 다만, 입학·편입학·전학 등의 사유로 새로 학생에게 학습지원교육이 필요하다고 학교의 장이 인정하는 경우에는 2개월이 지난 후에도 학습지원대상학생을 추가로 선정할 수 있다.
- ④ 협의회 회의는 재적 위원 과반수 이상 출석으로 개의하고, 출석위원 과반수 이상 찬성으로 의결한다. 단, 가부 동수일 때는 위원장이 결정한다.
- ⑤ 협의회는 직무수행을 위하여 필요한 경우 관계 전문가 등을 회의에 참석하게 하여 의견을 들을 수 있다.
- ⑥ 협의회 심의 결과는 위원들의 확인을 받아 기록 보관하고, 학교장 결재를 득한 후 시행한다.
- ⑦ 협의회는 학교의 형편에 따라 타 위원회와 통합하여 운영할 수 있다.

제6조(심의 내용) 협의회는 다음의 사항을 심의한다.

- ① 학습지원대상학생 선정
- ② 학습지원대상학생의 지원 방향 및 개별 계획
- ③ 학습지원대상학생의 향상도 점검 및 결과에 따른 향후 지원 계획 점검
- ④ 그 밖에 학습지원대상학생의 선정 및 지원에 관한 제반 사항

제7조(운영 세칙) 이 규정 외 협의회 운영에 관하여 필요한 사항은 협의회 의결을 거쳐 따로 정한다.

부칙

제1조(시행일) 이 규정은 2020년 3월 1일부터 시행한다.

근거자료 1. 「기초학력 보장법」 및 동법 시행령

- 2. 제1차 기초학력 보장 종합계획 안내
- 3. 2020. 전북특별자치도 기초학력 보장 시행계획
- 4. 전북특별자치도교육청 학습지원대상학생 지원협의회 운영 규정

【서식 2】 학습지원대상학생 지원협의회 회의록(간소화 서식)

202○. 제○회 학습지원대상학생 지원협의회 회의록

◆ 회의 명	202○. 학습지원대상학생 지원협의회 회의	
◆ 회의 일시	202○. 00. 00.(○) 00:00~00:00	
◆ 회의 장소	교육복지실	
◆ 참석 대상	<ul style="list-style-type: none"> • 위원장: 교장 • 참석위원: ○○○, ○○○, ○○○, ○○○, ○○○, ○○○, ○○○ • 불참위원: ○○○(개인사) 	• 기록: ○○○
<p>◆ 회의 안건</p> <ol style="list-style-type: none"> 1. 202○. 기초학력 진단·향상도검사 및 통지 계획(안) 2. 202○. 기초학력 통합·심층진단 계획(안) 3. 202○. 기초학력 보장 선도학교 신청(안) 4. 202○. 두드림학교 신청(안) 5. 기타 협의사항 		
<p>◆ 회의 내용 및 결과 요약</p> <p>202○. 기초학력 진단·향상도검사 및 통지 계획(안)</p> <ul style="list-style-type: none"> ■ 기초학력 진단검사 대상 및 교과, 시기, 검사 방법, 통지 방법 등 ■ 기초학력 향상도검사 대상, 교과, 횟수, 시기, 검사 방법, 통지 방법 등 <p>2. 202○. 기초학력 통합진단 계획(안)</p> <ul style="list-style-type: none"> ■ 1~5학년 대상으로 통합진단이 필요한 학생 선정 및 진단 방법, 시기 등 <p>3. 202○. 기초학력 보장 선도학교 신청(안)</p> <ul style="list-style-type: none"> ■ 기초학력 보장 선도학교 신청 여부 <p>4. 202○. 두드림학교 신청(안)</p> <ul style="list-style-type: none"> ■ 202○. 기초학력 미도달 학생 수 예측 및 두드림학교 사업 신청 예산 <p>5. 기타 협의사항</p> <ul style="list-style-type: none"> ■ 지원 대상의 지원 세부 사항의 변경은 학습지원 담당교원과 담임(교과)교사 및 지도교사의 협의를 통해 정할 수 있으며, 변경된 내용은 다음 협의회에서 공유하고 협의록에 기록한다. 		

【서식 3】 학교운영위원회 심의안(기초학력 보장 학습지원 프로그램용 서식)

파란 글씨는 학교 상황에 맞게
꼭! 바꾸어 활용하세요.

202○학년도 기초학력 보장 학습지원 프로그램 운영계획 (안)

안건 번호	
----------	--

제출일자 : 202○. 00. 00.

제 출 자 : ○○학교장

담당자 : ○○○

1. 제안 이유

- ◎ 초·중등교육법 제32조의제1항6호
- ◎ 기초학력 보장법 및 동법 시행령

2. 제안 이유

- ◎ 202○학년도 ○○학교 기초학력 보장을 위한 학습지원 프로그램 운영 계획을 심의받고자 합니다.

3. 기초학력 보장 학습지원 프로그램 운영 주요 내용

가. 목적

- 1) 모든 학생의 기초학력을 보장하는 국가 교육책임제 실현
- 2) 학습지원대상학생에 대한 적극적이고 포괄적인 지원을 통해 기초학력을 바탕으로 한 자기주도적 삶의 기초역량 형성
- 3) 전문성 있는 내부강사(교사)를 활용한 학습지원으로 기초학력 보장 및 교육결손 해소
- 4) 학생의 교과별 기초학력 부진 해소를 위한 외부강사 제공으로 맞춤형 학습 집중지원
- 5) 학습지원 대상학생에 대한 예비교원의 튜터 지원으로 수준별 학습 및 정서 지원 강화
- 6) 다각적인 기초학력 부진 원인 해소를 위한 심층지원(난독·경계선지능 등) 대상학생의 전문기관 중재 지원

나. 개요

- 1) 사업 명: 2024학년도 기초학력 보장 학습지원 프로그램 운영
(두드림학교, 기초학력 보장 선도학교, 교과보충 프로그램, 학습지원 튜터, 기초학력 협력수업 등 해당 사업만 선택)
- 2) 운영기간: 202○년 3월 ~ 202○년 2월, 총 12개월간
- 3) 운영내용: ○○개 프로그램 운영 예정(수강료, 교재비 등 수익자 부담 없음)
- 4) 운영시간: 학기 중 월~금 학습지원 13:10~16:20 및 방학 중
(방학 중 일정은 수요조사 및 협의 후 계획 수립 예정)
※ 운영시간은 학교 교육과정 운영시간에 따라 변동될 수 있음
- 5) 운영장소: 기초학력 지도실, 각급교실, 특별실 및 기타 유휴 교실 활용

- 6) 운영대상: 1~6학년 학습지원대상학생 및 교육결손이 있는 학생 중 학습지원대상학생 지원협의회에서 선정(보호자 동의 후 지원)
- 7) 소요예산: 금0,000,000원(추정 금액으로 교육청 예산 교부금액에 따라 달라질 수 있음)
- 8) 계약방법: 개인위탁 강사 계약(외부 강사 계약 시 전북방과후학교 운영 길라잡이 준용)

다. 세부 운영 계획

1) 정규학습시간 종료 후 교육활동 운영

가) 학생, 보호자, 교사 의견 및 학교의 실정을 고려하여 기초학력 보장 목적에 부합하는 프로그램 운영

- 학생의 면밀한 진단 및 향상도 검사를 통해 맞춤형 학습 프로그램 구성
- 학습지원대상학생 지원협의회를 통해 주요사항(학생 선정 및 지원 방안)을 결정
- 학생·교사·학교의 상황을 고려하여 자율적으로 운영
- 현직 교원은 정규수업, 교무업무 등에 지장 없는 범위 안에서 하되, 학기 중 주 15시간 이내에서 운영 가능

나) 방학 중 프로그램 운영

- 방학 중 프로그램 운영시간, 운영내용 등 전반적인 사항은 수요조사 및 학습지원대상학생 지원협의회를 통해 별도의 방학 중 운영계획을 수립하여 진행하며 방학 중 특별 프로그램을 추가하여 운영할 수 있음.
- 방학 중 프로그램 강사 연수를 통한 안전지도 교육 실시

다) 프로그램 안내 및 실시

- 기초학력 보장 교육 프로그램은 학기초 기초학력 진단검사를 통해 학습지원대상학생 지원협의회에서 대상 학생을 선정하고 지원 방안을 계획·안내하여 보호자의 동의 후 실시함.
- 한 프로그램당 대상 학생은 1~0명으로 학생·교사·학교의 상황에 따라 조직하되 사정에 따라 조정될 수 있음.
- 학생의 향상도 결과에 따라 다른 학습지원대상학생 또는 교육결손이 있는 학생으로 변경하여 운영할 수 있음.
- 학생의 향상도 결과에 따라 다른 학습지원대상학생 또는 교육결손이 있는 학생으로 변경하여 운영할 수 있음

2) 기초학력 보장 학습지원 프로그램 운영 추진 개요

순	추진내용	기간	세부 행정업무
1	기초학력 진단·통합 · 심층검사 실시	2020.3.	- 기초학력 진단·향상도검사 계획 - 기초학력 진단검사 안내 - 기초학력 진단·통합검사 준비 및 실시
2	기초학력 보장 운영계획 수립	2020.3. ~2020.4.	- 학습지원대상학생 선정 및 지원 계획
3	1학기 기초학력 보장지원 학습지원 프로그램 운영	2020.3. ~2020.7.	- 대상 학생 선정을 위한 보호자 신청 및 동의서 - 대상 학생 확정 - 1차 향상도검사 및 결과 안내 - 학습지원대상학생 학습지원 이력관리 - 매월 결재서류 및 청구서류 제출
4	기초학력 보장지원 여름방학 프로그램 운영	2020.7. ~2020.8.	- 기초학력 보장지원 여름방학 프로그램 계획 - 가정통신문 발송 - 결재서류 및 청구서류 제출

순	추진내용	기간	세부 행정업무
5	2학기 기초학력 보장지원 학습지원 프로그램 운영	202○.8. ~202○.1.	- 2·3차 향상도검사 및 결과 안내 - 학습지원대상학생 학습성장 이력관리 - 매월 결재서류 및 청구서류 제출
6	기초학력 보장지원 겨울방학 프로그램 운영	202○.1. ~202○.2.	- 기초학력 보장지원 겨울방학 프로그램 계획 - 가정통신문 발송 - 결재서류 및 청구서류 제출
7	연간 운영 마무리	202○.2.	- 학습지원대상학생 지원협의회 회의

※ 주요 추진내용은 학교 일정에 따라 변동할 수 있음.

라. 프로그램 운영 내용

- 1) 학습지원대상학생을 대상으로 기초학력 보장(두드림 학교, 기초학력 보장 선도학교 등) 및 교육결손 해소(교과 보충프로그램, 학습지원 튜터, 기초학력 협력수업 등) 사업에 해당하는 정규학습시간 종료 후 학습지원 프로그램
- 2) 프로그램 운영 수: ○○개 프로그램 운영(예정)

※ 2024학년도 기초학력 진단검사 결과 선정된 학습지원대상학생 또는 교육결손이 있는 학생 현황에 따라 학습지원대상학생 지원협의회에서 결정

연번	프로그램명		대상 학생 수	운영기간	주당시수	비고
	학년	교과				
1	1학년	국어(가)	2	연중	2	기본교재: 늘품이(응용교육 측정평가연구소) *교사 자율적으로 보조교재 활용 가능 *강사는 교사와의 협의를 통 해 보조교재 활용 가능
2		국어(나)	2	연중	2	
3		수학	3	연중	2	
4	2학년	국어(가)	3	연중	2	
5		국어(나)	4	연중	2	
6		수학	4	연중	2	
7	3학년	국어	3	연중	2	
8		수학(가)	3	연중	2	
9		수학(나)	4	연중	2	
10	4학년	국어	4	연중	2	
11		수학	5	연중	2	
12		영어	5	연중	2	
13	5학년	국어	5	연중	2	
14		수학	6	연중	2	
15		영어	6	연중	2	
16	6학년	국어	5	연중	2	
17		수학	6	연중	2	
18		영어	6	연중	2	
19	1~6학년	국어, 수학	20	202○.7.~8.	20	
20	1~6학년	국어, 수학	20	202○.1.~2.	20	

※ 학생·교사·학교의 사정에 따라 운영 횟수 및 요일이 변동될 수 있음

마. 기초학력 보장 학습지원 프로그램 회계관리

- 1) 교육청 교부금을 지원받아 학생 수강료를 무료로 운영
- 2) 교재 및 재료 등 지도에 필요한 물품은 학교 지원을 원칙으로 함.
- 3) 기초학력 보장 시행계획 예산 편성 기준을 바탕으로 집행
 - 운영비: 방과후학교 프로그램 강사료, 교재·교구 구입비, 재료 구입비, 간식비, 현장학습, 체험활동비(입장료, 대여료, 교통비) 등 지원 가능
 - 시간당 강사료는 내부강사 00,000원 이내, 외부 강사는 00,000원 이상 권장
(내부강사비는 당해년도 강사비 지급기준 참고)
 - 농산어촌 지역은 강사비 외에 예산의 범위 안에서 교통비 지급 가능

바. 보호자 안내 및 평가 계획

- 1) 보호자 안내는 가정통신문, 보호자 동의서, 방학 중 프로그램 운영 안내문 등을 활용
- 2) 학교 기초학력 보장 운영계획에 따라 기초학력 향상도 검사를 실시하여 그 결과를 보호자에게 통지하고, 학습 지원대상학생의 학습 성장 이력을 관리
- 3) 학생의 학습지원 학습 상황에 대해 강사들이 보호자 전화상담 등을 통해 활발히 소통
- 4) 교육부 성과지표에 따른 사업 평가를 실시하고 그 결과를 내년도 사업에 반영

사. 학생 안전관리 계획

- 1) (출결관리) 지도교(강)사는 학생들의 결시 및 출석여부를 확인하고 관리함
- 2) (생활지도) 프로그램 참여 시 수업에 대한 예의 및 참여 태도와 관련하여 수시로 지도함
- 3) (안전지도) 안전지도 및 귀가 지도 실시
 - 가) 교내 안전 지도 및 안전예방교육을 실시함
 - 나) 직사광선 가장 강한 시간대, 폭염 특보, 미세먼지, 오존 경보 발령, 태풍, 집중호우, 폭한, 폭설 등 기타 학교장이 위험하다고 판단되는 시기 등에는 실외 활동을 자제함
 - 다) 태풍, 지진, 감염병 유행 등 불가피한 재해 발생이 예상될 때 교육청 지침 및 학교장 재량으로 임시 휴업 일 조치 등과 연계하여 휴강을 검토하고, 보호자 안내 등 학생 안전이 확보되도록 노력함
 - 라) 학교 시설물 유지 보수 공사 시 관련 지침 등을 철저히 준수하는 등 학생 안전 확보를 위한 조치를 함 (각종 공사, 냉난방기 교체, 내진 보강, 창호 교체, 도색 공사, 석면 제거 공사 등)
- 4) 학교안전사고 예방 계획에 따라 운영함

4

기초학력 진단-보정 활동 이해



가 사업 개요

▣ 체계적 진단 시스템

관련근거 「기초학력 보장법」 제7조 및 동법 시행령 제6조

- ▶ 학교의 장은 학습지원대상학생을 조기에 발견하고 효과적으로 지원하기 위해 기초학력 진단검사 실시 및 보호자에게 결과 통지 가능 (법 제7조 제1항)
- ▶ 기초학력 진단검사는 자필평가, 관찰, 면담 등의 방법으로 실시 가능하며 학교의 장은 미리 학생과 학생의 보호자에게 검사 과목·방법 및 일정 등을 알려야 함. (시행령 제6조 제1항, 제2항)
- ▶ 교육부장관 및 교육감은 컴퓨터 등 전자통신매체를 통하여 기초학력 진단검사의 평가문항 및 그 결과 등을 제공하는 시스템을 구축·운영 가능 (시행령 제6조 제3항)

(기본진단) 학습의 출발점 진단

- 초2~고2 모든 학생을 대상으로 기본진단 실시
- 고2를 포함한 대상 확대로 진단을 통한 학습부진 적기해소

(통합진단) 심리·정서 요인 진단

- 학습부진의 요인을 복합적으로 가진 학생을 대상으로 통합진단 실시
- 인지, 심리·정서, 학습태도 등 복합적 요인 진단
- 진단 결과에 따른 학생 맞춤형 교육지원 계획 수립·운영

(심층진단) 전문기관과 연계한 진단

- 난독·경계선 지능 체크리스트 제공을 통한 선별
- 난독·경계선 지능 의심학생을 대상으로 심층진단 실시
- 지역별 교육지원청 내 학력지원센터를 통한 진단 지원
- 진단 결과에 따른 학생 맞춤형 전문적 프로그램 지원

80쪽~81쪽
참고하세요

나 기본진단

□ 기초학력 진단검사

1. [권장 도구 및 방법] 맞춤형 학업성취도 자율평가(2024년 기준)

- (개요) 컴퓨터 기반 학업성취도 평가로 학생 성장을 진단하여 맞춤형 정보를 제공
- (대상) 초3 ~ 고2 (초4, 중2는 2025년 제공 예정)
 - ※ 초3, 중1 (책임교육학년제): 전체 학교 실시 권고, 초5·6, 중3, 고1·2 적극 실시 권고
 - ※ 초2, 초4, 중2 기초학력 진단-보정 시스템을 통한 검사 실시
- (활용) 「기초학력 진단검사」와 「맞춤형 학업성취도 자율평가」 연계
- (예시) 맞춤형 학업성취도 자율평가 이후 진단검사 실시 방법



2. [권장 도구] 기초학력 진단-보정 시스템

- (사이트) 전북특별자치도교육청 기초학력 진단-보정 시스템 <http://basics.jbedu.kr>
- (학습 진단) 학습 출발점을 설정하기 위한 교과 진단



구분	예방 프로그램	3R's 진단검사	교과학습 진단검사
과목	기초국어, 기초수학	읽기, 쓰기, 셈하기	국어, 수학, 영어, 사회/역사, 과학
대상	초 1~2	초2~고2	초4~고2

3. 배·이·스 캠프

- (사이트) 배우고 이루는 스스로 캠프 www.plasedu.org
- (자가 진단) 기초학습을 통한 자가 진단(초1~고1) (한글, 국어, 수학, 영어, 사회, 역사, 과학)
- (예비 진단) 예비중학생 교과 예비진단(국어, 수학, 영어)

4. (기타) 학교 자체 검사지, 전북 e-학습터 자율평가 활용 가능

□ 기초학력 진단·향상도검사

구분	진단 검사	1차 향상도 검사	2차 향상도 검사	3차 향상도 검사
시기	3월	5~6월	9~10월	12월
대상	초2 ~ 고2	기초학력 진단검사 미도달 학생		
운영	필수 실시			
학생 선정	기초학력 미도달 학생 모두 단위학교 학습지원대상학생으로 선정 (단위학교 지원협의회 운영, 학습지원교육에 대해 보호자 안내 및 협조 요청)			
교과/영역	(필수) 읽기·쓰기·셈하기(초2~3학년) 국, 수, 영(초4~고2) (자율) 사회/역사, 과학, 3R's			
검사지 유형	표준화된 검사*, 학교 자체 평가지 등 학교별 자율선택 * 기초학력 진단-보정 시스템, 국가기초학력지원센터, 배이스 캠프 등			

다 통합진단

□ 기초학력 진단 - 보정 시스템 검사도구

- (사이트) 전북특별자치도교육청 기초학력 진단-보정 시스템 <http://basics.jbedu.kr>
- (정서·심리 진단) 학습 습관 및 학습저해요인 진단



구분	정서·심리 검사도구		
내용	학습저해요인 검사	학습역량 검사	학습습관 검사
대상	초(2~3)	중(1~3)	초(3~4) / 초(5~6), 중(1~3)

□ 국가기초학력지원센터 검사도구(초·중등용) <http://k-basics.org>



구분	도구명	학교급 (학년)	주요 내용	URL	온라인 제공	비고
심리 · 정서	사회 · 정서역량 검사	초(1~2) 초(3~6)	정서인식 및 조절, 자기관리, 공감하기 등	https://tinyurl.com/zy36cbnf	○	온라인 · 출력물로 활용
	정서행동환경검사(EBEQ)	초(4~6)	정서(학습의지, 분노, 불안), 행동(학습관리, 행동조절), 환경(가정, 교우관계, 교사) 등	https://tinyurl.com/mwmu5yfp	○	온라인 · 출력물로 활용
		중(1~3)		https://tinyurl.com/3x3bdyjb	○	
	학습유형 검사	초(4~6)	학습동기, 자기통제, 학습행동 등	https://tinyurl.com/mwmu5yfp	○	
		중(1~3)		https://tinyurl.com/3x3bdyjb	○	
	학교생활 적응도 검사	초(4~6)	수업과 규칙, 친구, 교사 적응 등	https://tinyurl.com/mwmu5yfp	○	
	학습 저해요인 진단검사	초(4~6)	인지, 정의, 행동, 환경적 영역	https://tinyurl.com/mwmu5yfp	○	
	수학 학습동기 검사	초(4~6)	무동기, 외재내재동기 등	https://tinyurl.com/mwmu5yfp	○	
	사회 학습동기 검사					
	자기조절 학습검사	고(1~3)	인지, 동기, 행동 조절 등	https://tinyurl.com/mthh4e38	○	
	읽기 학습 특성 체크리스트	초(1~6)	음운인식, 해독 및 단어재인, 읽기 유창성 등	https://tinyurl.com/24bckyyee		보호자, 교사 등 관찰자가 체크리스트를 통해
느린 학습자 선별 체크리스트	초(1~6)	인지, 학습, 언어, 사회 및 정서 등	https://tinyurl.com/yeysftd2		학생 선별 (screening)	

▣ 심리검사기관 검사도구(초등용 참고)

순	검사 도구명	검사 내용	검사 대상	금액 (원)	소요시 간	문항 수	비고
1	MLST-II 학습전략검사	학습과정에 있어서 습관적, 행동적, 전략적 효율성을 측정	초 4~6	4,500	40분	115	인사이트
2	WISE 학습종합검사(초등)	인지, 행동, 정의 영역에 대한 심층 분석·진단· 처방 정보와 학습 방해 및 도움 요인 등 검사	초 4~6	4,500	40분	163	인사이트
3	BLCT 초등용 기초학습 역량검사	기초학습역량을 파악하고 영역별 수준을 확인 하고 분석(음원 포함)	초 4~6	6,000	40분	118	인사이트
4	EBS 자기주도학습검사	자기주도학습능력을 측정하여 학생이 가진 특성과 문제를 파악하고 관련 학습기술 정보를 제공	초 1~6	5,000	40분	60~100	EBS표준화 심리검사
5	EBS 학습유형검사	개인의 특징적인 학습유형 파악을 통해 학업 성취수준 향상을 위한 정보 제공	초 1~6	5,000	40분	40~84	EBS표준화 심리검사
6	U&I학습유형검사 (초등학생용 기초진단)	학습과정에서 나타나는 심리적 문제와 성격적 특징을 이해	초 4~6	6,500	40분	164	유엔아이 심리검사
7	SLT 자기조절학습검사	학습전략(인지·동기·행동)의 장단점을 파악하고 동기적·정서적 특성을 파악하여 방향 설정	초 4~6	5,000	40분	124	한국가이던스
8	학습동기유형검사	학습 동기 수준과 유형, 동기에 영향을 미치는 가정환경에 대한 인식 등을 검사	초 4~6	5,000	40분	156	한국가이던스
9	EBS 학교생활적응검사	대인관계, 정신건강, IT과목입 등을 측정하여 아동의 학교생활 적응 정도를 파악하고 자료 제공	초 1~6	4,500	40분	62~ 115	EBS표준화 심리검사
10	MindFit 적응역량검사	학교생활 적응 수준 및 적응역량 파악	초 3~6	4,500	40분	127	인사이트

※ 기타 학습 관련 검사도구 활용 가능

▣ 심리검사기관 검사도구(중등용 참고)

순	검사 도구명	검사 내용	검사 대상	금액(원)	소요 시간	비고
1	BLCT 청소년용 기초학습역량 검사	기초학습역량을 파악하고 각 영역별 수준을 확인 하고 분석 (음원 포함)	청소년 개인/집단	6,000원	45분	인사이트
2	WISE 학습종합검사	학습자의 종합적인 학습상태 분석 진단 및 처방결과 제공	청소년	3,000원	45분	인사이트
3	MLST-II 학습전략검사	학습과정에 있어서 습관적, 행동적, 전략적 효율성을 측정	청소년	3,000원	45분	인사이트
4	KPRC 한국 아동·청소년 인성평정척도	성장을 방해하는 성격적 요소나 심리적 부적응을 조기 발견	청소년	3,000원 (단축형) 4,500원 (표준형)	35분 45분	인사이트
5	MindFit 적응역량검사	학교생활 적응 수준 및 적응역량 파악	청소년	3,000원	40분	인사이트
6	K-BASC-2 한국판 정서·행동 평가 시스템	청소년의 긍정적 성격 특성, 사회성 기술, 적응 탄력성, 문제행동 양상 등을 포괄적으로 파악	청소년	3,000원	40분	인사이트

※ 기타 학습 관련 검사도구 활용 가능



[서식 4] 기초학력 진단·향상도검사 안내 가정통신문

가정통신문(초등용)

2020학년도 기초학력 진단·향상도검사 실시 안내

안녕하십니까?

초등학교 2~6학년 전체 학생(특수교육대상학생 제외)을 대상으로 기초학력 보장을 위한 2020학년도 기초학력 진단·향상도검사를 실시하고자 합니다. 이 검사는 학생들의 기초학력을 진단하여 학습지원이 필요한 학생에 대해 조기에 개입하여 기초학력을 보장하고 학습결손을 회복하기 위하여 실시하는 검사입니다.

검사 결과는 학교 성적에 반영되지 않으며, 학생 개개인의 교과별 학습 수준을 파악하여 지원이 필요한 학생에 대한 향상 프로그램 및 맞춤형 지도를 제공하는 데 활용됩니다. 학생의 자기주도학습 능력과 기초학력을 향상시키는 데 도움을 주고자 하오니, 진단검사에 학생들이 참여할 수 있도록 협조해 주시기 바랍니다.

〈 검사 안내 〉

1. 기초학력 진단검사 추진 근거

- ◎ 기초학력 보장법(2021. 9. 24. 제정, 시행령 2022. 3. 25. 제정)
- ◎ 제1차 기초학력 보장 종합계획(2022. 10.)
- ◎ 2020. 전북특별자치도 기초학력 보장 시행계획(2020. 12.)

2. 진단·향상도검사 개요

	진단검사		1차 향상도검사	2차 향상도검사	3차 향상도검사
시기	2020. 3. 6.(수) 1~3교시		5~6월	9~10월	12월
대상	2~6학년 학생 (특수교육대상학생 제외)		기초학력 진단검사 미도달 학생		
과목	2학년	읽기+쓰기, 셈하기	진단검사에서 미도달한 과목		
	3학년	3R's(읽기·쓰기·셈하기)			
	4~6학년	국어, 수학, 영어			
검사 방법	■ 검사 장소: 각급 교실 ■ 검사 유형: 온/오프라인 검사 (초등 2학년은 오프라인 검사) ■ 검사 도구: 전북특별자치도교육청 기초학력 진단-보정 시스템의 검사지/학교 자체검사지 등 활용				

3. 검사 결과 처리 및 활용

- ◎ 검사 후 교과별 도달·미도달 현황을 가정으로 개별 통지(가정통신문/전화상담/문자 등)할 예정입니다.
- ◎ 검사 결과 학습지원이 필요하다고 판단되는 학생은 학습지원대상학생 지원 동의서를 보내드릴 예정입니다.
- ◎ 기초학력 미도달 학생은 '학습지원대상학생 지원협의회'를 통해 학습지원대상학생으로 선정하여 보정활동이 이루어집니다.(기초학력 보장법 근거)

2020년 3월 00일

00초등학교장

03 >> 기초학력 진단 향상도 검사 개요

진단검사 주요내용

학년 초 학생들의 이전 학교 교육과정에 대해 **진단 가능한 검사 도구**



학년	교과/영역	검사지 유형	교육과정범위	비고
2	3R's 읽기+쓰기, 셈하기	튼튼1, 튼튼2	1학년	오프라인 검사만 가능
3	3R's 읽기, 쓰기, 셈하기	탄탄1, 탄탄2	1~2학년	온/오프라인 검사
4	교과 국어, 사회, 수학, 과학, 영어	G, H	3학년	온/오프라인 검사
5		G, H	4학년	온/오프라인 검사
6		G, H	5학년	온/오프라인 검사
4~6	3R's 읽기, 쓰기, 셈하기	쑥쑥1, 쑥쑥2	1~3학년	교과 미도달 학생만 실시

* 4~6학년 3R's(읽기, 쓰기, 셈하기)는 교과 미도달 시(국어→읽기, 쓰기/ 수학→셈하기) 검사 실시

향상도검사 주요내용

교과학습 진단 검사 이후 향상된 정도를 확인하는 **검사 도구**



차수		1차 향상도	2차 향상도	3차 향상도
교과/영역	학년	교육과정 범위	교육과정 범위	교육과정 범위
3R's (읽기, 쓰기, 셈하기)	2학년	1학년	1학년	1학년
	3학년	1~2학년	1~2학년	1~2학년
	4~6학년	1~3학년	1~3학년	1~3학년
국어, 사회, 수학, 과학, 영어	4학년	3학년 1~2학기	3학년 2학기~4학년 1학기	4학년 1~2학기
	5학년	4학년 1~2학기	4학년 2학기~5학년 1학기	5학년 1~2학기
	6학년	5학년 1~2학기	5학년 2학기~6학년 1학기	6학년 1~2학기

* 검사 문항은 초등학교 선다형 25문항(40분)으로 이루어져 있습니다. (초등 3R's 셈하기 단답형 포함)

* 초4~초6의 경우, 교사의 판단에 따라 3R's(읽기·쓰기·셈하기) 검사도 실시할 수 있습니다.

* 학생의 기초학력 미도달의 요인이 정의적 영역에 있다고 판단이 될 경우, **정의적 영역 검사**를 실시할 수 있습니다.

가정통신문(중등용)

2020학년도 기초학력 진단·향상도검사 실시 안내

안녕하십니까?

중학교 1~3학년(또는 고등학교 1~2학년) 전체 학생(특수교육대상학생 제외)을 대상으로 기초학력 보장을 위한 2020학년도 기초학력 진단·향상도검사를 실시하고자 합니다. 이 검사는 학생들의 기초학력을 진단하여 학습지원이 필요한 학생에 대해 조기에 개입하여 기초학력을 보장하고 학습결손을 회복하기 위하여 실시하는 검사입니다.

검사 결과는 학교 성적에 반영되지 않으며, 학생 개개인의 교과별 학습 수준을 파악하여 지원이 필요한 학생에 대한 향상 프로그램 및 맞춤형 지도를 제공하는 데 활용됩니다. 학생의 자기주도학습 능력과 기초학력을 향상시키는 데 도움을 주고자 하오니, 진단검사에 학생들이 참여할 수 있도록 협조해 주시기 바랍니다.

〈 검사 안내 〉

1. 기초학력 진단검사 추진 근거

- ◎ 기초학력 보장법(2021. 9. 24. 제정, 시행령 2022. 3. 25. 제정)
- ◎ 제1차 기초학력 보장 종합계획(2022. 10.)
- ◎ 2020. 전북특별자치도 기초학력 보장 시행계획(2022. 12.)

2. 진단·향상도검사 개요

	진단검사	1차 향상도검사	2차 향상도검사	3차 향상도검사
시기	2020. 3. 6.(수) 1~3교시	5~6월	9~10월	12월
대상	중1~3학년/고1~2학년 학생 (특수교육대상학생 제외)	기초학력 진단검사 미도달 학생		
과목	국어, 수학, 영어	진단검사에서 미도달한 과목		
검사방법	■ 검사 장소: 각급 교실 ■ 검사 도구: 전북특별자치도교육청 기초학력 진단·보정 시스템의 검사지/학교 자체검사지 등 활용 ■ 검사 유형: 온/오프라인 검사 (3R's 쓰기는 오프라인 검사) ■ 학생 준비물: 필기도구, 컴퓨터용 사인펜(오프라인 검사 시 OMR 답안지 작성시 필요)			

3. 검사 결과 처리 및 활용

- ◎ 검사 후 교과별 도달·미도달 현황을 가정으로 개별 통지(가정통신문/전화상담/문자 등)할 예정입니다.
- ◎ 검사 결과 학습지원이 필요하다고 판단되는 학생은 학습지원대상학생 지원 동의서를 보내드릴 예정입니다.
- ◎ 기초학력 미도달 학생은 '학습지원대상학생 지원협의회'를 통해 학습지원대상학생으로 선정하여 보정활동이 이루어집니다.(기초학력 보장법 근거)

2020년 3월 00일

00학교장

03 >> 기초학력 진단 향상도 검사 개요

진단검사 주요내용

학년 초 학생들의 이전 학교 교육과정에 대해 **진단 가능한 검사 도구**



구분	학년	교과/영역	검사형	교육과정범위	활용
중학교	1~3	3R's 읽기, 쓰기, 수와 연산	가, 나, 다, 라	초등학교 4~6학년	읽기, 수와 연산 : 온라인 활용 오프라인 활용 쓰기 : 오프라인 활용
	1	국어, 수학, 과학, 영어, 사회	G, H	초등학교 6학년	온라인 활용 오프라인 활용
	2	국어, 수학, 과학, 영어, 사회①	G, H	중학교 1학년	온라인 활용 오프라인 활용
	3	국어, 수학, 과학, 영어, 역사①	G, H	중학교 2학년	온라인 활용 오프라인 활용
고등학교	1~2	3R's 읽기, 쓰기, 수 이해와 활용	가, 나, 다, 라	중학교 1~3학년 (수 이해와 활용은 초등학교 4학년~중학교 3학년)	읽기, 수 이해와 활용 : 온라인 활용 오프라인 활용 쓰기 : 오프라인 활용
	1	국어, 사회, 역사, 수학, 과학, 영어	가, 나	중학교 3학년	온라인 활용 오프라인 활용
	2	국어, 사회, 한국사, 수학, 과학, 영어	가, 나	고등학교 1학년	온라인 활용 오프라인 활용

향상도검사 주요내용

교과학습 진단 검사 이후 향상된 정도를 확인하는 **검사 도구**



구분	차수		1차 향상도	2차 향상도	3차 향상도
	교과/영역	학년	교육과정 범위	교육과정 범위	교육과정 범위
중학교	국어, 수학, 과학, 영어	1학년	초 6학년	초 6학년 2학기~1학년 1학기	1학년 1~2학기
		2학년	중 1학년	1학년 2학기~2학년 1학기	2학년 1~2학기
		3학년	중 2학년	2학년 2학기~3학년 1학기	3학년 1~2학기
	사회①, 역사①, 사회②, 역사②	중학 사회·역사	이전 학년 1학기~2학기	이전 학년 2학기~현 학년 1학기	현 학년 1학기~2학기
고등학교	국어, 수학, 영어	1학년	중 3학년	중 3학년 2학기~1학년 1학기	1학년 1~2학기
		2학년	고 1학년	시행하지 않음	시행하지 않음

[서식 5] 진보템 가입용 동의서

기초학력 진단-보정 시스템 이용을 위한 개인정보 수집·이용 동의서(양식)

기초학력 진단-보정 시스템은 교육부, 한국교육학술정보원, 충남대학교가 지원하고 17개 시·도교육청이 학생들의 기초학력을 진단하고, 학습지원대상학생들에게 정기적인 향상도검사 및 보정학습 자료를 제공하기 위해 운영하는 시스템입니다.

기초학력 진단-보정 시스템은 학생들의 원활한 기초학력 진단-보정 활동 지원을 위하여 온라인 검사 활동이 가능한 교사 발급 계정을 제공하고 있습니다. 이를 위해서 아동의 개인정보 수집을 위한 동의를 받고 있사오니, 아래 기초학력 진단-보정 시스템의 [개인정보 수집·이용 목적, 수집하는 개인정보의 항목, 보유·이용 기간, 수집 동의 거부권리]를 보시고 아동의 기초학력 진단-보정 시스템 교사 발급 계정 이용에 따른 개인정보 제공에 대한 동의 여부를 체크해 주시기 바랍니다.

※ 개인정보보호법(제22조 제6항)에 따라 만14세 미만 아동의 개인정보 수집을 위해서는 법정대리인의 동의 필요

□ 개인정보 수집·이용 목적

기초학력 진단-보정 시스템의 교사 발급 계정은 아동의 기초학력 진단-보정과 관련된 서비스를 통한 학습활동, 교사의 학생정보 관리, 통계정보 생성을 위해서만 사용됩니다.

□ 개인정보 수집·이용 내역

항 목	수집 목적	보유 기간
(필수) 학교명, 학년/반/번호, 이름, 아이디, 비밀번호, 성별 (선택) 생년월일, 전화번호, 휴대전화, 이메일	기초학력 진단-보정 시스템 이용	계정 생성일 이후 2월까지(최대 1년)

※ 위의 개인정보 수집·이용에 대한 동의를 거부할 권리가 있습니다. 그러나 동의를 거부할 경우 교사 발급 계정으로 기초학력 진단-보정 시스템을 이용할 수 없습니다.

▼ 학생이 만14세 이상인 경우, 학생이 직접 동의 여부를 체크해주시고.

학생이 만14세 미만인 경우, 학생의 법정대리인(보호자)이 동의 여부를 체크해주세요.

기초학력 진단-보정 시스템 회원가입, 탈퇴, 비밀번호 변경 권한을 교사에게 위임하는 것에 관한 동의 여부		기초학력 진단-보정 시스템 회원가입에 따른 개인정보 수집· 이용에 관한 동의 여부	
□ 동의함 □ 동의하지 않음		□ 동의함 □ 동의하지 않음	
위임받는 자 (교사)	성명 (서명)	학교	
위임자 (학생)	성명 (서명)	학교/학년	
위임자(학생)의 법정대리인*	성명 (서명 또는 인)		
	학생과의 관계		

*학생이 만14세 미만인 경우, '위임자(학생)의 법정대리인' 작성 필요

년 월 일
○○○○학교장 귀중

【서식 6】진단·향상도검사 결과 안내 가정통신문



기초학력향상 진단 결과표

기초학력 진단검사 결과

학교명	이름	학년	반
○○학교	○○○	4	0

교과	교육과정 범위	도달 여부
국어	초등 3학년 1~2학기	도달/미도달
수학	초등 3학년 1~2학기	도달/미도달
영어	초등 3학년 1~2학기	도달/미도달
3R's	읽기	1학년 ~ 3학년
	쓰기	1학년 ~ 3학년
	셈하기	1학년 ~ 3학년

* '기초학력 진단검사'란?

「기초학력 보장법」에 따라 학습지원대상학생을 조기에 발견하고 효과적으로 지원하기 위하여 학생별 기초학력 수준(최소한의 성취 기준) 도달 여부를 진단하는 검사입니다. (보장법 제7조)

* '최소한의 성취기준'이란?

국어, 수학 등 교과목의 내용을 이해하고 활용하는 데 필요한 읽기·쓰기·셈하기를 포함하는 기초적인 지식, 기능 등으로서 기초학력 도달 여부의 판단 기준입니다. (시행령 제2조 제1항)



기초학력향상 진단 결과표

기초학력 향상도검사 결과(1·2·3차)

학교명	이름	학년	반
○○학교	○○○	4	0

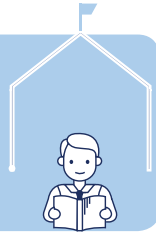
교과	향상도검사 교육과정 범위	도달 여부
국어	3학년 1학기~ 3학년 2학기	도달/미도달
수학	3학년 2학기~ 4학년 1학기	도달/미도달
영어	4학년 1학기~ 4학년 2학기	도달/미도달
3R's	읽기	1학년 ~ 3학년
	쓰기	1학년 ~ 3학년
	셈하기	1학년 ~ 3학년

* 기초학력 향상도검사 교과는 진단검사 결과에 따라 학생마다 다를 수 있습니다.

* 기초학력 향상도검사란?

학생들의 기초학력이 학년 초와 비교하여 어느 정도 향상되었는지를 학기 중에 주기적으로 점검함으로써, 교과에서의 강·약점을 확인하고, 학생지도에 활용하기 위한 검사입니다.

5 학습지원대상학생 선정 및 지원



가 학습지원대상학생 유형

유형 1 기초학력 진단검사 결과 미도달 학생

유형 2 기초학력 진단검사 결과 도달하였으나 기준 점수 경계에 있는 학생 또는 교사가 관찰·상담을 통해 기초학력 지원이 필요하다고 판단한 학생

구분	유형1	유형2
향상도 검사 대상	○	
학습성장 이력관리 대상	○	

나 학습지원대상학생 선정

□ 기본진단

기초학력 진단검사, 교사의 관찰, 대상 학생 및 보호자 상담 결과를 바탕으로 기초학력 도달 여부 판별,

유형 1, **유형 2** 를 학습지원대상학생으로 선정

□ 통합진단

학생의 학습저해요인(인지, 심리·정서, 행동, 환경 등)을 구체적으로 파악하기 위해 세부 검사도구를 선택하여 진단

※ 학습역량·유형·동기, 사회·정서역량, 학습저해요인, 정서행동환경(EBEQ), 학교생활 적응, 자기조절학습, 경계선 지능 학생 선별(체크리스트) 등 검사도구 제공

- 학생 정보*를 토대로 **학습지원대상학생 지원협의회**에서 심의 후 통합진단 대상학생으로 선정하고 **교내 지원방안 마련**

* 기본진단검사 및 통합진단검사에서 수집한 검사 결과 및 교사 관찰·상담 자료 등

- 필요시 **학습지원대상학생 지원협의회** 심의를 거쳐 **전문기관 연계**(의료·상담 기관, 학력지원센터 등) 심층진단 의뢰 여부 결정

□ 심층진단

• 14개 학력지원센터가 지역의 **전문기관과 연계**하여 체계적 **진단도구**(지능·심리·정서검사 등)를 **활용**한 학생의 **학습저해요인 파악**

※ 【예시】 경계선 지능이 의심되는 학습지원대상학생일 경우 지능검사뿐 아니라 기초학습능력검사, 적응행동검사 등을 실시하여 종합적으로 판단

• 심층진단 결과를 바탕으로 교사 및 보호자 상담 후 개별학생에 대한 **중재교육 지원 결정**

※ 심층진단 종합·분석 결과, 특수교육이 필요하다고 판단된 경우 특수교육대상자 진단·평가 의뢰에 관한 사항을 교사 및 보호자에게 안내

활동
서식

학습지원대상학생 선정 및 지원



【서식 7】 학습지원대상학생 선정 및 지원 계획

2020. 학습지원대상학생 선정 및 지원 계획

우선순위	순	학년-반	이름	진단결과(미도달표시)							통합 진단 (학습/ 사회정서/ 기타)	심층 진단 의뢰	맞춤형지원계획						비고 (학생 특성)
				3R's				영					교실 내 (교육과정내)	학교 내 (교육과정 외)			학교 밖 (학력지원센터)		
				읽기	쓰기	셈하기	국	수	영	방과 후 학습 지원				심리 정서 지원	건강/가정/ 기타지원	난독·경계선 지능/ 협력수업			
〈유형1〉 진단검사 결과 (미도달)	1	2-1	김00		○	○	○	○	○		경계선	국어	수학	순회상담			발음부정확		
	2																과잉행동장애		
	3																		
	4			○				○			난독			종합심리검사					
	5																교육결손해소		
〈유형2〉 진단검사 결과 (경계, 관찰필 요 등)	6																		
	7																		
	8																		
	9																		
	합계(명)				2	3	5	12	10	15		7	5	6	5				

[서식 8] 학습지원대상학생 선정 안내 및 지원 동의서

202○. 학습지원대상학생 선정 안내 및 지원 동의서

귀가의 자녀는 학습지원대상학생 지원협의회를 통해 학습지원대상학생으로 선정되었습니다. 학습지원 대상학생은 다양한 원인으로 인해 학습에 지원이 필요한 학생들을 대상으로 우선 선발되며, 선정된 학생들에게는 학교의 인적·물적·재정적 자원을 최대한 활용하여 학생이 겪고 있거나 겪게 될 학습의 어려움을 해소할 수 있도록 지원할 예정입니다. 동의하시는 내용은 오직 학습지원 목적으로만 활용됩니다. 아래 내용을 확인하신 후 동의 여부를 표시하여 학교로 회신해 주시기 바랍니다.

1. 목적: 학습지원이 필요한 학생들에 대한 다각적이고 체계적인 지원

2. 근거

- 기초학력 보장법 및 동법 시행령
- 기초학력 보장 종합계획
- 전북특별자치도 기초학력 보장 시행계획
- 전북특별자치도교육청 학습지원대상학생 지원협의회 운영 규정

3. 대상: 학습지원대상학생 지원협의회를 통해 선정된 학생 전원

4. 지원 내용 및 동의 여부

지원 유형	지원 내용	동의 여부 <input checked="" type="checkbox"/>
학습 지원	- 협력교사의 수업 중 개별지도(교실 내/외) - 방과 후 시간에 교(강)사의 학습지도 - 대학생 멘토링 - 학생 및 보호자의 학습코칭 및 상담 - 심층진단 및 전문기관 연계지원(경계선 지능, 난독의심 학생) 등	<input type="checkbox"/> 동의
정서 지원	- 표준화 검사 지원 - 사회정서 역량 관련 상담 프로그램 지원 - 사제동행 활동 지원 등	<input type="checkbox"/> 동의
건강 지원	- 병원치료 지원 - 보건(영양, 체력 등) 지원 - 물품(의류, 식품 등) 지원 등	<input type="checkbox"/> 동의
가정 지원	- 보호자 교육, 보호자 상담, 가정 방문, 가족캠프 등	<input type="checkbox"/> 동의
기타 지원	- 창의인성함양, 진로캠프, 자존감함양 프로그램, 동아리 활동 등	<input type="checkbox"/> 동의

※ 동의 여부에 따라 지원이 제한될 수 있습니다.

대상	성명	연락처	인/서명
학생			
보호자 (학생과의 관계:)			

○○○○학교장

학습지원대상학생 개인정보 수집·이용 및 제공 동의서

학습지원대상학생의 맞춤형 지원을 위한 개인정보 수집·이용 및 제공 동의서

학습지원대상학생의 맞춤형 지원을 위하여 다음과 같이 개인정보 수집·이용 및 제3자 제공에 대한 동의를 구하고자 합니다. 내용을 자세히 읽으신 후 동의 여부를 결정하여 주십시오.

□ 개인정보 수집·이용 내역

항목	수집 목적	보유기간
학생(성명, 성별, 생년월일, 학교, 학년, 반, 연락처, 가족 관계 등) 및 보호자(이름, 연락처 등)의 개인정보	진단검사, 전문상담, 심리검사, 교육, 외부연계 서비스 진행을 위한 기초자료	1년

※ 위의 개인정보 수집·이용에 대한 동의를 거부할 권리가 있습니다. 단, 동의를 거부할 경우 학습지원대상학생의 지원에 제한받을 수 있습니다.

☒ 위와 같이 개인정보를 수집·이용하는데 동의하십니까?

동의

미동의

□ 민감정보 처리 내역

항목	수집 목적	보유기간
상담 및 표준화 검사 기록 및 결과, 학생성장 이력관리, 상담 의뢰서, 심리평가 의뢰서 등	상담 및 프로그램 진행을 위한 기초자료	1년

※ 위의 개인정보 수집·이용에 대한 동의를 거부할 권리가 있습니다. 그러나 동의를 거부할 경우 학습지원대상학생의 지원에 제한받을 수 있습니다.

☒ 위와 같이 개인정보를 수집·이용하는데 동의하십니까?

동의

미동의

□ 개인정보 제3자 제공 내역

제공받는 기관	제공 내용	제공 목적	보유기간
학력지원센터, 병원, 특수교육지원센터, Wee센터, 상담센터, 언어재활센터 등	위의 개인 정보 및 민감정보	연계 서비스 제공	1년

※ 위의 개인정보 수집·이용에 대한 동의를 거부할 권리가 있습니다. 그러나 동의를 거부할 경우 외부연계 서비스에 제한받을 수 있습니다.

☒ 위와 같이 개인정보를 제3자 제공하는데 동의하십니까?

동의

미동의

□ 교육 및 연구 활동을 위한 개인정보 수집·이용 동의

- 수집·이용 목적: 학생 교육 및 지도 방법 개선 연구
- 수집·이용 내용: 이름, 음성, 영상, 사진, 학생 및 보호자 연락처 등
- 사용 범위: 교육 및 교육 연구 활동
- 보유 및 이용 기간: 연구 종료 시까지
- 제공받는 기관: 학교 및 학력지원센터 등 교육(지원)기관

※ 위의 개인정보 수집·이용에 대한 동의를 거부할 권리가 있습니다. 그러나 동의를 거부할 경우 학습지원대상학생의 지원에 제한받을 수 있습니다.

☒ 위와 같이 민감 정보를 처리하는데 동의하십니까?

동의

미동의

위와 같이 학습지원대상학생 지원과 관련하여 상담, 심리검사, 심리치료, 교육, 외부연계 서비스 지원에 동의하며, 그 외 기타 모든 교육 활동에 적극 협조할 것을 약속합니다.

학생명

(서명 또는 인)

법정대리인명

(서명 또는 인)

(학생과의관계:)

2020 년 월 일

○○○○○학교장

【서식 9】 학습지원대상학생 학습성장 이력관리 카드

202○ 학습지원대상학생 학습성장 이력관리 카드(초등)
(담임교사용)

○○○학교

학습지원대상학생 이력		2023~	학년-반	5-0	이름	○○○
기본진단 검사결과		진단 결과	1차 향상도 결과	2차 향상도 결과	3차 향상도 결과	
교과	국어	미도달	-	-	-	
	수학	미도달	-	-	-	
	영어	미도달	3학년 교육과정 도달	4-1 교육과정 도달	4-2 교육과정 도달	
3R's	읽기	미도달	받침 없는 글자 읽기	한글 해독	-	
	쓰기	미도달	받침 없는 글자 쓰기		-	
	셈하기	미도달	2학년 교육과정 도달	3-1 교육과정 도달	3-2 교육과정 도달	
통합진단 검사결과 (정의적 영역)		통합진단 검사도구 명: () 검사 결과에 의거하여 학생의 개별 특성을 기록해주세요.				
심층진단 검사결과 □ 난독 □ 경계선지능		검사 결과에 의거하여 학생 개별 특성을 기록해주세요.				
기타 (□ 다문화)		성격 및 행동 특성, 가정 및 학습 환경				
맞춤형 지원계획						
교실 내 (교육과정 내)		학교 내 (교육과정 외)			학교 밖 (학력지원센터)	
학습 지원	방과 후 학습 지원	심리·정서 지원	건강/가정/기타 지원	난독·경계선지능/협력 수업		
보충지도	월, 수(주 2회)	상담	의복 지원	난독, 협력수업		
지원에 따른 학생 성장 결과	해당 칸에 한 해 동안 학생의 성장을 기록해 주세요.					
향후 학생 지원사항 제안	향후 학생 성장을 위해 추가적으로 필요한 사항을 제안해주세요.					

※ 학습성장 이력은 학생이 해당영역 부진을 벗어날 때까지 지속적으로 살펴주세요.

※ 예시자료이며 학교별 상황에 맞게 다른 양식으로 사용할 수 있습니다.

202○ 학습지원대상학생 학습성장 이력관리 카드 (중등 학습지원 담당교원 또는 담임교사용)

○○○학교

학습지원대상학생 이력	202○~	학년-반	1-1	이름	○○○
통합진단 검사결과 (정의적 영역 진단)		통합진단 검사도구 명:() 검사 결과에 의거하여 학생의 개별 특성을 기록해주세요.			
심층진단 검사결과		검사 결과에 의거하여 학생 개별 특성을 기록해주세요.			
<input type="checkbox"/> 난독	<input type="checkbox"/> 경계선지능				
<input type="checkbox"/> 다문화	<input type="checkbox"/> 기타	성격 및 행동 특성, 가정 및 학습 환경			
맞춤형 지원					
교실 내 (교육과정 내)		학교 내 (교육과정 외)			학교 밖 (학력지원센터)
학습지원	방과 후 학습지원	심리·정서 지원	건강/가정/기타 지원	난독·경계선지능 중재/ 협력수업	
학습자료 제공	월, 수(주 2회)	상담, 미술치료	의복 지원	언어중재교육, 수학 협력수업	
학생 성장 결과		해당 칸에 한 해 동안 학생의 성장을 기록해 주세요.			
향후 학생 지원사항 제안		향후 학생 성장을 위해 추가적으로 필요한 사항을 제안해 주세요.			

※ 학습성장 이력은 학생이 해당영역 부진을 벗어날 때까지 지속적으로 살펴주세요.

※ 예시자료이며 학교별 상황에 맞게 다른 양식으로 사용할 수 있습니다.

202○ 학습지원대상학생 ○○과 학습성장 이력관리 카드(중등)

(중등 교과교사용-교과별 1장씩 작성)

○○○학교

학습지원대상학생 이력	202○~	학년-반	1-1	이름	○○○
교과/영역	교과		3R's		
	국어/수학/영어		읽기	쓰기	(중) 수와 연산 (고) 수 이해와 활용
진단검사 결과	미도달		도달	미도달	미도달
1차 향상도검사 결과	도달		-	도달	-
2차 향상도검사 결과	도달		-	미도달	-
3차 향상도검사 결과	미도달		-	-	도달
지원 내용 및 학생 성장 결과	해당 칸에 한 해 동안 학생의 성장을 기록해 주세요.				
향후 학생 지원사항 제안(과목명)	향후 학생 성장을 위해 추가적으로 필요한 사항을 제안해주세요.				

※ 학습성장 이력은 학생이 해당영역 부진을 벗어날 때까지 지속적으로 살펴주세요.

※ 예시자료이며 학교별 상황에 맞게 다른 양식으로 사용할 수 있습니다.

II.

운영 안내

1. 두드림학교
2. 기초학력 보장 선도학교
3. 교과보충 프로그램
4. 학습지원튜터(일반강사/예비교원)



1

두드림학교



가 두드림학교 사업 개요

“두드림”의 의미

- 영어 “Do-Dream”의 의미
 - 기초학력 학습지원대상학생들의 꿈과 끼를 실현(Do-Dream)할 수 있는 여건을 만들어 주는 학교
- 우리말 “두드리다”의 의미
 - 기초학습이 부족한 아이들의 닫힌 마음을 두드려 활짝 열게 하는 학교



〈 정책 추진 근거: 관련 법령 및 정책과제 〉

- 기초학력 보장법(’21. 9. 24.제정, 시행령’22. 3. 25.제정)
- 기초학력 보장 종합계획(교육부 교육기회보장과-4803, ’22. 10. 13.)
- 기초학력 보장 사업계획(2024년 1차 특별교부금 국가시책사업, ’23. 10.)
- 2024. 전라북도교육청 기초학력 보장 시행계획(’23. 12. 31.)

▣ 추진 목적

- 복합적 요인 지닌 기초학력 부진 학생에 대한 종합적 지원
- 학습 부진 원인의 다각적 진단 및 맞춤형 지원을 통한 기초학력 보장 실현
- 학생 중심 미래형 교육과정 운영을 위한 기초학력 정책 지원

나 세부 추진 방안

▣ 2024. 두드림학교 운영 개요

- (운영기간) 2020. 3. ~ 2020. 2.
- (운영대상) 도내 모든 초·중학교 및 신청 고등학교

□ 운영 방침

- 복합적 학습지원대상학생 지원을 위한 학습지원대상학생 지원협의회 구성
- 학습지원대상학생의 학습 부진의 원인을 통합적으로 진단
- 학습지원대상학생 통합진단 후 학생 맞춤형 프로그램 운영
- 학습지원대상학생의 학습성장 이력관리를 통한 향상도 확인
- 학교 내 여러 정책사업과 연계를 통한 효율적인 지원체제 구축
- 필요시 외부 기관 및 전문가 연계 지원 프로그램 운영

다 세부 운영 안내

□ 두드림학교 예산 및 프로그램

- 두드림학교 예산 활용 (예시)

유형	예산내용	산출식
강사비	- 기초학력 지도를 위한 강사비	30,000원×2시간×1명=
	- 맞춤형 지도를 위한 외부 전문가 지도 수당	30,000원×2시간×4일×1명=
운영비	- 학습부진원인 진단비	5,000원×0,000명=
	- 학습코칭 및 학습상담 지원비	10,000원×00명×00회=
	- 학생지도를 위한 교재교구 구입비	20,000원×0권×0명=
	- 체험 및 캠프 프로그램 운영비	100,000원×0일=
연수비	- 교사 연수비(운영비, 강사비, 원고료 등)	14,000원×3장=
업무추진비	- 운영에 따른 협의비	10,000원×00명×0회=
	- 학생 간식·식사비	3,000원×00명×00회=
기타	- 학습지원대상학생 교육활동 지원을 위한 학생교통비	10,000원×0명×0회=

〈예산편성 시 유의 사항〉

- 일회성 행사(이벤트성) 중심의 프로그램 운영비, 비품 구입 등의 예산 편성 지양
- 업무추진비 전체 두드림 예산의 5%이내 사용 가능
- 운영비가 학생간식비·식사비로 과다하게 사용되지 않도록 유의
- 예산 편성 시 '2020학년도 학교회계 예산편성 및 운영지침'준용

• 두드림학교 지원 내용 (예시)

지원 유형	지원 내용
학습 지원	학습동기향상, 숙제도우미, 공부방, 방과후학교, 대학생멘토링, 독서지도 등
정서 지원	표준화검사, 자존감증진캠프, 상담활동, 인터넷중독치료지원, 병원치료지원, 학력지원센터, Wee센터 이용 등
건강 지원	병원치료지원, 보건(영양, 체력) 지원, 의식지원(의류, 식품 등), 청결 지원(목욕)
가정 지원	보호자 교육, 보호자 상담, 가정방문, 급식지원, 가족캠프 등
기타 지원	창의인성함양, 진로캠프, 동아리활동 등

※ 출처: 개정판 두드림학교 운영 가이드(교육부, 한국교육과정평가원)

라 단위학교 내 두드림학교 프로그램 운영 예시

1. 학습지원

프로그램명	내용 예시
‘책이랑 놀아요’	<ul style="list-style-type: none"> - 스스로 배우는 힘을 기르는 독서교육 프로그램 - 창의력을 기르는 책 놀이 운영 - 생각하는 힘을 기르는 다양한 독서 활동 프로그램 (주제별 책 선정하여 읽기, 내가 그려 넣는 책 삽화, 이야기 상상하여 말하기 등)
‘대학생 멘토와 함께하는 한걸음 두드림’	<ul style="list-style-type: none"> - 대학생 멘토를 통해 배우는 신학기 학습 준비 및 나만의 학습 방법 찾기 - 숙제 도우미 활동 등 - 방과후 주 2회 운영
‘읽기 술술 실력 쑥쑥’	<ul style="list-style-type: none"> - 읽기 유창성과 독해력 향상을 위한 읽기 검사지(KICE Reading Inventory)를 활용한 읽기 검사 실시/ 초등 저학년을 위한 초기 문해력 검사 실시/ - 한글또박또박을 활용한 한글 해득 여부 진단 실시 - 학생 개별 읽기 수준에 따른 초기 문해력 지도 프로그램 운영
‘빛이 나는 말과 소리’	<ul style="list-style-type: none"> - REVT 언어발달 검사 및 언어 중재 실시(전문기관 또는 학력지원센터와 연계) - 우리말 조음 음운 평가검사(U-TAP)등 검사 및 중재 실시(전문기관 또는 학력지원센터와 연계)
‘학습능력 개선을 위한 주의집중력 향상 프로그램’	<ul style="list-style-type: none"> - 종합주의력검사(CAT) 등 실시(전문기관 연계) - 전문센터와 연계한 주의집중력 향상 프로그램 운영
‘똑똑 기초 두드림 교실’	<ul style="list-style-type: none"> - 기초 수학 교실, 기초 파닉스 영어 교실 운영 - 진단보정시스템 교과별·영역별 성취도 분석 자료를 기반으로 진단보정자료 또는 ‘똑똑 수학 탐험대’를 활용한 교과 기초 지도

2. 정서 및 기타 지원

프로그램명	내용 예시
‘나를 들여다보아요’	학교생활적응검사, 다중지능검사, MIP진로인성검사, 애니어그램 등 학년군별 실시
‘마음 활짝, 꿈 활짝’	기초학력지원센터 사이트 검사도구를 활용한 정서·심리 검사 실시 학습지원대상학생의 정서적 원인 분석 및 자존감 향상 지원을 위한 전문상담사와 함께하는 상담 프로그램 운영 위기학생 심리상담 지원 프로그램 운영
‘바로! 함께!’	게임중독 예방·치료를 위한 프로그램 운영 및 소아우울 등 병원치료 지원
함께 두드림	<ul style="list-style-type: none"> • 사제동행 토래 멘토링 - 교사-학생(3명 이하) 또는 친구끼리(1:1) 멘토링팀 구성 - 정서, 학습, 공부 계획 등 생활 전반 멘토링 - 점심시간, 방과후, 방학 활용 가능
나 두드림	<ul style="list-style-type: none"> • 자기관리능력 향상 프로그램 - 자기주도학습 강의를 통해 학습용품 지원 - 심신 단련, 학습동기 유발을 위한 위생용품, 체력 증진 물품 지원
치유 두드림 캠프	<ul style="list-style-type: none"> • 자아를 회복하고 서로 공감하는 캠프 - 자존감 향상 활동 - 공감과 이해를 위한 레크레이션

3. 진로 지원 프로그램

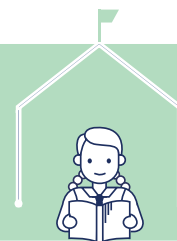
프로그램명	내용 예시
제과제빵 미용실기 미술실기 기계기술 스포츠 지도사 등	<ul style="list-style-type: none"> • 진로에 대한 뚜렷한 계획이 있으나 사정상 실기경험이 부족한 학습지원대상학생이 있을 경우 진로교육 프로그램으로 운영 가능

마 기대 효과

- 부진 원인 진단 및 원인별 맞춤형 지도로 통합지원체제 강화
- 학습지원대상학생 중심의 사업운영을 통한 학생 중심 지원 강화
- 학교 구성원 간 협력지원체제 구축으로 학교단위 기초학력 안전망 강화

2

기초학력 보장 선도학교

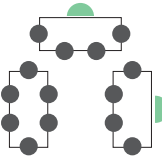
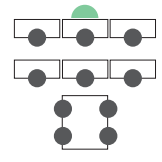
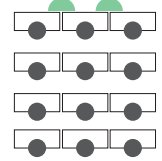


가 사업 개요

- (목적) 수업 내에서의 학습결손 조기 발견 및 적기 해소
- (대상) 도내 공·사립 초·중·고등학교 중 신청교
- (내용) 정규 교육과정 수업 중 1수업 2교사제를 운영할 수 있도록 협력교(강)사 인력 지원 및 운영비 지원
- (절차) 학교 안내·신청(12월) → 학교 선정(1월) → 학교별 교(강)사 채용(2월)
- (운영 내용)
 - [초등] 저학년(1~3학년) 정규 수업 시간(국어, 수학) 중 **협력수업 운영**
 - [중등] 정규 교과(국어, 수학, 영어) 수업시간 중 **협력수업 운영**
 - 기초학력 보장을 위한 **다양한 정규수업 모델 개발·확산**

나 협력수업 모형

수업 유형	수업모형	교사 역할	내용
교수-관찰		【강의/관찰】 ▶ 한 교사가 주도권을 갖고 전체 수업을 실행하며, 다른 교사는 수업을 관찰	▶ 담임교사가 관찰자로서 수업에 참여하는 기회를 가짐으로써 학생들의 수업 태도, 부진 원인, 학생 특성 등을 더욱 잘 파악하게 됨
교수-지원		【주도적 강의/순회지도 및 관리】 ▶ 한 교사가 주도권을 갖고 수업을 계획 및 실행하며, 다른 교사는 교실을 순회하며 수업 진행 보조	▶ 수준이 다른 학생들이 같은 내용을 배우는 데 담임교사의 도움이 부진학생에게 많은 도움이 됨 ▶ 수업 중 맞춤형 피드백이 가능함
평행교수		【소그룹 수업/소그룹 수업】 ▶ 학급을 반으로 나누어 각 교사가 학생들을 반씩 맡아 같은 수업을 동시에 진행	▶ 두 팀으로 분리하여 학생 개별 지원이 가능 ▶ 코너 학습, 미션 확인 등 수업 활동이 다양하며, 학생의 참여기회가 확대됨

수업 유형	수업모형	교사 역할	내용
스테이션 교수		【소그룹 활동 1/소그룹 활동 2】 ▶ 교사들이 학습 내용을 나눠 맡아 교실 내에 2~3개 정도의 학습센터를 만들어 학생 소집단이 이를 순회하면서 학습	▶ 모둠활동의 방법이나 수학 놀이 규칙을 이해하고 적용하는데 많은 도움이 됨 ▶ 수업시간 내에 다양한 활동 경험이 가능함
대안교수		【대규모 강의/소그룹 수업】 ▶ 한 교사가 전체 학급을 대상으로 수업을 진행하는 동시에 다른 교사가 전체 학급의 학생 중 일부를 분리하여 따로 평가, 교정, 심화, 프로젝트 수행 등을 진행	▶ 교사는 함께 소집단 구성 및 목표 설정, 평가 등을 설계함 ▶ 강의식 수업과 활동 위주의 수업을 동시에 진행하는 것이 가능함
팀티칭		【수업】 ▶ 모든 교사가 전체 학생을 대상으로 하는 교수 활동을 동등하게 분담하여 진행	▶ 전공이 다른 두 교사의 융합수업이 가능함 ▶ 창의수업이 가능하나 가장 구현하기 어려운 형태임

※ 『서울특별시교육청(2019), 2019.더불어교사제운영결과 보고서』

다 기초학력 협력수업 시 역할

기초학력 협력교사

- 기초학력 협력교사는 정원 외 기간제 교사를 배치하여 활용함 (배치된 기간제 교사가 기초학력 협력교사의 역할을 해야 함.)
- 국어, 수학, 영어 교과수업 중 협력수업 운영
- (초) 2학년 집중지원 및 학교 상황에 따라 다른 학년 지원 가능
- (중) 1학년 집중지원 및 학교 상황에 따라 2~3학년 지원 가능
- (고) 1학년 집중지원 및 학교 상황에 따라 2학년 지원 가능
- 정규 수업 중 **담임(교과)교사와 협력수업 실시 원칙**(주 16~20시간)

※ 기초학력 협력교사는 보결수업 지양

- 필요시 수업 중 Pull-Out*(보호자, 학생, 담임교사 동의 필수)
 - * 학급 내에서 다른 학생들과 함께 공부하기에 어려움을 겪고 있는 학생을 학급 안(밖)에서 개별적인 지도를 하는 수업 형태
- 학생의 학력 향상을 위한 담임(교과)교사와 정기 협의(월 2회 이상)
- 기초학력과 관련되어 학교에서 지정하는 업무 가능
 - ※ 단위학교의 학습지원담당교원은 정규교사로 지정
- 기초학력 협력교사가 방과 후 보충지도 가능(방과 후 수당 별도 지급)

기초학력 협력강사

- 주당 14시간 이내 기준으로 주 2~5일 시간제 근무(협의시간 포함)
- 정규교육과정 내 수업 중 담임(교과)교사와 협력수업 원칙, 단독 수업 불가
- 국어, 수학, 영어 교과수업 중 협력수업 운영
- (초) 2학년 집중지원 및 학교 상황에 따라 다른 학년 지원 가능
- (중) 1학년 집중지원 및 학교 상황에 따라 2~3학년 지원 가능
- (고) 1학년 집중지원 및 학교 상황에 따라 2학년 지원 가능

라 예산 활용

- 학습지원대상학생 교육지원을 위한 학습자료 구입 및 제작, 교육지원(기초학력)과 관련된 도서 구입 (비품 구입불가)
- 기초학력 지도 전문성 향상을 위한 교원 연수 운영(강사비, 원고료 등)
- 학습지원대상학생 방과 후 교육활동 지원을 위한 강사비
- 학습지원대상학생 교육활동 지원을 위한 학생교통비
- 학생 간식비·식사비 가능(예산의 10% 이내)
- 협의회비(예산의 5% 이내)

마 기초학력보장 선도학교 운영 사례

가. 기초학력 보장 선도학교 운영 계획

기간	추진 내용
2020. 3.	<ul style="list-style-type: none"> • 기초학력 진단검사 • 학습지원대상학생 지원협의회 회의 • 기초학력 협력강사 선발 및 운영 계획 수립
2020. 4. ~ 12.	<ul style="list-style-type: none"> • 기초학력 협력지도 프로그램 운영 <ul style="list-style-type: none"> - 대상 학생의 국어(읽기, 쓰기), 수학(셈하기) 등 기초적인 학습 능력 개선 대상학생의 향상도 점검 및 결과에 따른 후속 협력지도 • 기초학력 협의회 정기적으로 실시 <ul style="list-style-type: none"> - 담임(교과)교사, 협력강사, 업무담당교사 간의 협의회를 통해 학생의 성장내용을 공유하고 개선 <ul style="list-style-type: none"> ※ 학습지원대상자 추가 선정 시 맞춤 지원 계획 및 실행 검토 예정 ※ 협력수업 및 방과 후 기초 두드림 교실 프로그램은 학생상황에 따라 진행 중 날짜, 시간, 지도 학급을 변경하여 운영할 수 있음.
2020. 12.	<ul style="list-style-type: none"> • 기초학력 협력지도 성찰 및 평가

나. 협력수업 운영 계획

1) 2,3학년 협력수업 운영 계획

프로그램명	대상	시기	세부 계획						총 수업시수
			화	학급	수	학급	목(금)	학급	
기초학력협력 지도	2학년 학습지원대상자 (화,수,목)	4월-12월	1교시	2-1	1교시	2-2	1교시	2-4	총 주 (시간)
			2교시	2-2	2교시	2-4	2교시	2-1	
			3교시	2-4	3교시	2-1	3교시	2-2	
	3학년 학습지원대상자 (화,수,금)	4월-12월	2교시	3-2	2교시	3-2	2교시	3-2	총 주 (시간)
			3교시	3-3	3교시	3-3	3교시	3-3	
			4교시	3-1	4교시	3-1	4교시	3-1	

2) 3~6학년 방과 후 기초 UP 교실 운영 계획

국어,수학 기초 UP 교실A	3학년 4명	4월-12월	월,수,금	13:30~14:10	장소:
	5학년 2명		월,수,금	14:30~15:10	
국어,수학 기초 UP 교실B	4학년 5명	4월-12월	월,목,금	13:30~14:10	장소:
	6학년 3명		월,목,금	14:30~15:10	

다. 사업별 예산 내역

구분	산출 내역	산출식	금액
운영 수당	기초학력 협력지도 강사비	원*시간*명	
운영 수당	기초학력 협력지도 강사 보험료	원*개월*명	
운영 수당	기초학력 보충지도 강사비	원*주당 시간* 주* 명	
교육 운영비	교수·학습 자료 구입비	원* 회	
교육 운영비	학생 간식비	원* 회	
교육 운영비	기초학력 전문성 신장 도서 구입비	원* 명* 회	
일반 수용비	학습지원실 운영비	원* 회	
목적사업 업무 추진비	교육과정 협의회비	원* 회	
합 계			원

활용
서식

기초학력 보장 선도학교 운영



【서식 10】 기초학력 협력강사 지도일지

기초학력 협력강사 지도일지

결 재	강사	담당자	교감

□ 작성자: ○○학교 협력강사 000

순	날짜	시간 (교과)	학년 반	수업지원 활동, 지도 내용, 특이사항	비고
1	4. 10.	16:30~ 17:10		<p>김00</p> <p>두 자리수 세기를 어려워하며, 13을 날개 13개로 인식함. 십뿔음과 날개의 개념을 혼돈함. 수 모형을 이용하여 뿔음과 날개의 개념을 이해할 수 있도록 협력 수업 중 개별지원함.</p>	
				똑똑 수학 탐험대 및 진단보정시스템 자료 활용 하여 지도	
누적 시수		()차시	세부내역	원*20차시= 원	

3 교과보충 프로그램



가 사업 개요

- (목적) 학습결손 해소, 기초학력 보장 및 기본학력 신장을 위해 학생의 수준을 고려한 맞춤형 교과 학습보충 제공
- (대상) 도내 초·중·고 학교 중 신청교
- (규모) 초등 약 1,500학급, 중등 약 1,500학급
- (기간) 2020. 4. ~ 2020. 12.(학기 중 실시)
- (절차) 학교 안내·신청(3월) → 학교 선정(3~4월) → 운영비 교부 및 학교별 운영(4월 ~ 12월)
- (내용) 교과보충 프로그램 운영 교사 강사비 및 운영비 지원
- (담당교사) 담임·교과교사 등(기간제 교사 가능)

나 운영 대상

- (대상학생) 학생의 학습 결손 정도에 따라 2단계로 이원화(초등 기준)

구분	대상학생 선정 기준	권장 인원
기초학력 교과보충	맞춤형 학업성취도 자율평가 응시 결과 1수준 학생 → 기초학력 정밀 진단 (예) 진단-보정 시스템) → '기초학력 미도달'로 진단된 학생	1~2명
기본학력 교과보충	맞춤형 학업성취도 자율평가 응시 결과 2~3수준 학생 → 학습 결손이 발견되어 학습 성취 수준이 '중' 또는 '하'에 해당되는 학생 (책임교육학년 초3, 중1 적극 지원 권장)	3~5명

※ 중등은 구분없이 한 프로그램당 10명 이내로 편성하여 운영

기초 학력

학교 교육과정을 통하여 갖추어야 하는
최소한의 성취기준을 충족하는 학력

최소한의 성취기준 | 초·중등교육법 시행령 제43조1항(학교의 교과)에 따른 국어, 수학 등 교과의 내용을 이해하는데 필요한 읽기, 쓰기, 셈하기를 포함하는 기초적인 지식, 기능 등

기본 학력

기초학력을 바탕으로 해당 학년의 교과 교육과정에서
요구하는 성취기준을 충족하는 학력

성취기준 | 영역별 내용 요소(지식·이해, 과정·기능, 가치·태도)를 학습한 결과 학생이 궁극적으로 할 수 있거나 할 수 있기를 기대하는 도달점

다 운영 방침

- **(운영 과목)** 국어, 수학, 영어, 사회(역사/한국사), 과학
※ 공교육정상화법에 따른 선행교육 및 선행학습 금지 준수 철저
- **(운영방법)** 학생별 **학습진단(필수)** 이후 학습결손 해소를 위해 방과 후에 1:1 또는 소규모(2~5명)로 **학생 맞춤형 교과 학습보충 지도**
(기초학력 교과보충 1~2명, 기본학력 교과보충 3명 이상 적극 권장)
- **(운영방식)** 주 2~3회 (1일 1~2차시) 40분 기준(시간 쪼개기 불가)
※ ※ 학생의 쉼 권리 보장을 위해 아침·점심시간 지도 불가
- **(예산내역)** 강사비(90%), 운영비(학생 간식비 등 10% 미만 사용)
- **(평가)** 학생의 발전 정도 파악을 위한 다양한 방식의 향상도 점검(형성평가, 관찰점검 등) 및 피드백 제공

라 연관 사업

- **(AI 기반 코스웨어 맞춤형 학습)** AI 기반 코스웨어* 등을 활용하여 개별학생의 학습 수준에 맞는 교육 콘텐츠 활용 적극 권장
- 데이터 기반 클래스 운영으로 수준별 문항 및 결과에 대한 피드백 제공
- **(학습플래너를 활용한 학습코칭)** 교과보충 프로그램에서 진행한 학습 결과를 학습플래너를 통해 보호자에게 공유하여 가정 교육 연계*

* 학생이 스스로 필요한 학습량을 계획하고 가정에서 완수할 수 있도록 보호자의 격려와 확인 유도

코스웨어

교육과정을 뜻하는 'course'와 'software'의 합성어로 교육 내용과 절차, 방법 등을 포괄하는 교육 목적의 소프트웨어

AI 기반 코스웨어

인공지능 기술을 코스웨어에 접목하여 맞춤형 학습을 구현해주는 온라인 학습 콘텐츠

학습플래너

지도교사의 학습코칭을 통해 학생 스스로 학습플래너에 학습계획 기록(날짜, 과목, 공부 내용 등)하고 실행 여부를 성찰함.



4

학습지원튜터(일반강사/예비교원)



가 사업 개요

- (목적) 교육결손 해소 및 기초학력 보장을 위한 정규수업 중 협력수업 또는 방과 후(방학 포함), 가정 학습 등 학습보충 활성화
- (대상) 도내 초·중등 학교 중 신청교
- (규모) 일반강사 튜터(초등 100명)
예비교원 튜터(초등 200명, 중등 100명)
- (기간) 2020. 4. ~ 2020. 12.
- (신청방법) 공모학교를 대상으로 선정학교에 튜터 운영비를 교부 하거나 추후 사업별로 신청을 받아 지원
 - 초등 일반강사튜터: 학교안내·공모사업 신청(2월) → 학교선정(3월) → 운영비 교부 및 학교별 운영(4월 ~ 12월)
 - 예비교원튜터: 추후 공문을 통해 안내

나 운영 대상

- (대상) '학습지원대상학생' 또는 학습진단 결과 결손을 입은 학생을 대상으로 정규수업·방과후 학습 지원을 위한 인력(튜터) 지원

* 학교의 장이 기초학력을 갖추지 못하였다고 판단하여 선정한 학생(「기초학력 보장법」)

구분(초등 기준)	대상학생 선정 기준	권장 인원
기초학력 튜터	맞춤형 학업성취도 자율평가 응시 결과 1수준 학생 → 기초학력 정밀 진단 (예) 진단-보정 시스템) → '기초학력 미도달 '로 진단된 학생	1~2명
기본학력 튜터	맞춤형 학업성취도 자율평가 응시 결과 2~3수준 학생 → 학습 결손이 발견되어 학습 성취 수준이 ' 중 ' 또는 ' 하 '에 해당되는 학생 (책임교육학년 초3, 중1 적극 지원 권장)	3~5명

- (운영튜터) 기초·기본학력 학습지원튜터는 교·사대의 예비교원을 활용하고 초등의 경우는 일반강사를 기초학력 튜터로 추가 배치

다 운영 방침

- (운영 과목) 국어, 수학, 영어, 사회(역사), 과학
 - ※ 공교육정상화법에 따른 선행교육 및 선행학습 금지 준수 철저
- (주요 사업)
 - 일반강사 튜터: 방과 후 교과 보충 지도 및 학습코칭을 위한 프로그램
 - 예비교원 튜터: 메타버스 활용, 학교 방문, 방학 중 캠프 지원 프로그램 등

【초등 학습지원튜터 예비교원 프로그램(인)】

사업명	내용	대상	신청 주체	운영 기간	비고
메타버스 활용 학습지원튜터	자기주도적인 학습 능력을 키우기 위한 주요 교과 학습 (대면 지도 및 일과 후 온라인을 통한 가정 내 학습)	초등 3~6학년 대상 (3학년 우선 지원)	학교	학기별 신청	사업신청 (24.3)
학교 방문 튜터 지원	1수업 2교사제 풀아웃 개별지도 방과 후 보충지도 등	전 학년 대상	학교	학기 중	추후 별도 공문안내
방학 중 학습도약기 캠프	학습도약 캠프 (방학 중 학력 쑥쑥)	초등 3~6학년 대상	보호자	방학 중	

※ 위 프로그램은 추후 상황에 따라 변동될 수 있음

라 튜터 선발

- (일반강사) 교원자격 소지자, 대학생, 기타 학습지도 및 상담 역량이 풍부한 자 등을 학교별 자체 계획에 따라 선발 · 채용(방과후 학교 강사 채용 기준 일부 준용)
- (예비교원) 학교별 강사 채용 없이 교육청의 공문 안내에 따라 사업별로 신청



[서식 11] 두드림학교/ 학습지원튜터 외부강사 공고

202○학년도 ○○학교 **두드림학교/ 학습지원튜터** 외부강사 공고

1. 목 적

초등 1-6학년의 국어, 수학, 영어교과 미도달 영역의 학습지도에 대한 전문적인 지식과 기술을 갖고 있는 강사들을 **두드림학교 맞춤형 학습지원 강사/ 학습지원튜터**로 선발하여 학생들의 기초학력 보장을 위한 방과 후 맞춤형 학습지원으로 학교생활에 대한 적응력을 높이기 위함.

2. 개 요

가. 공고내용 : 두드림학교/학습지원튜터 프로그램 운영을 위한 전문 강사 채용

나. 공고기간 : 202○. ○. ○.(○) ~ 202○. ○. ○.(○)

다. 공모자격 : 해당분야 전공자 또는 해당 관련 자격증 소지자 및 해당 분야 지도 경험자

라. 계약기간 : 202○. ○. ○.(○) ~ 202○. ○. ○.(○) (**방학기간 제외**)

※ 근무기간 및 시간은 학교 일정에 의해 변경될 수 있음.

3. 지원 조건

가. 해당 분야에 전문적인 능력을 가진 자 또는 자격증 소지자

나. 직무수행의 결격사유나 학생지도 시 건강에 이상이 없는 자

다. **학습지원 프로그램 개인위탁 외부강사 활동에 제한이 없는 자**

라. 선정 후 근무 기간에 지속적으로 지도할 수 있는 자

마. **해당 근무시간을 포함하여 도내 교육기관에서 근무하는 시간이 14시간 이내인 자**

바. 당해 학교 교직원의 직계 존비속 및 배우자, 4촌 이내의 친인척은 재공고시에만 지원 가능함.

4. 채용 분야

지도 내용	학년	채용인원	비고
국어, 수학, 학습코칭 등	2, 3학년	1명	소그룹 운영 또는 1:1 개별 지도
국어, 수학, 학습코칭 등	4, 5학년	1명	소그룹 운영 또는 1:1 개별 지도

5. 근무 시간 (주 ○일, 주 ○시간)

예1)

	월	화	수	목	금
6교시(2:10-2:50)	4학년	2학년	3학년	2학년	4학년
7교시 (3:00-3:40)	5학년	4학년	3학년	4학년	4학년
8교시 (3:50-4:30)		5학년		4학년	

예2)

시간 \ 요일	기초학력교실A (*학년)	기초학력교실B (*학년)	기초학력교실C (*학년)	비고
14:00~14:40	월, 목	수, 금	화, 목	
14:50~15:30	월, 목	수, 금	화, 목	
15:40~16:20		수, 금	화, 목	

※ 근무기간 및 시간은 학교 일정에 의해 변경될 수 있음.

6. 제출 서류: 두드림학교 맞춤형 학습지원/ 학습지원튜터 프로그램 운영 지원서 1부

가. 두드림학교 맞춤형 학습지원/ 학습지원튜터 프로그램 운영 지원서 1부

나. 자기 소개서 1부

다. 경력 증명서 또는 관련 자격증 사본 1부

라. 프로그램 연간 운영 계획서 1부

마. 성범죄 경력 조회 및 아동학대 관련 범죄 전력 조회 동의서 1부

바. 성범죄 및 아동학대 수사여부 부존재 확인 서약서 1부

7. 제출 방법

가. 제출 기간 : 2020. 0. 0.(○) ~ 2020. 0. 0.(○) 00:00까지 (시간 엄수)

나. 제출처 : ○○학교 교무실/행정실 (☎ 063-000-0000)

※ 우편 접수시 2020. 0. 0. 00:00 도착분에 한하여 인정함

다. 감사 희망 신청서와 범죄경력조회 동의서 양식은 붙임파일 참조하여 작성

라. 신청 관련문의 : ○○학교 담당교사 ○ ○ ○ (☎ 063-000-0000)

8. 일정 안내

세부 추진 내용	일자	비고
서류 접수	2020. 0. 0.(○)~2020. 0. 0.(○) 00:00	○○학교 교무실/행정실
서류 전형 발표	2020. 0. 0.(○) 00:00	합격자 개별 통지
면접	2020. 0. 0.(○) 00:00	15:00~ 15:30 (○○일)
최종 합격자 발표	2020. 0. 0.(○) 00:00	최종 합격자 개별 통지

9. 심사 및 대우 내용

가. 심사 방법 및 기준

1) 심사 방법 : 서류 전형 및 면접

• 1차 심사 : 서류 전형

• 2차 심사 : 면접

(서류 전형 합격자에 한하여 직무수행에 필요한 능력 및 적격성 검증)

※ 정원 지원인 경우 서류 심사 후 부적격 사유가 아니면 강사로 선정함.

2) 심사 기준

• 선정 조건 : 관련 전공자로서 기초학력 지도에 대한 전문적인 능력과 적극적인 태도를 지닌 자

• 심사 내용

구분	심사 내용
공모 요건 심사	- 자격 요건 및 관련 증빙 서류, 면접 내용 점수화 - 심사 점수에 따라 교육 학년은 자신의 희망과 달라질 수 있음

나. 대우 조건

- 강사비는 계약 기간 내 매월 교육활동이 종료된 후에 행정실에서 지급한다.
- 시간(○○분 기준)당 ○○,○○○원씩 계산하여 지급한다.(당해년도 강사비 지급기준 참고)

10. 최종 합격자 제출 서류

가. 성범죄 경력 조회 및 아동 학대 관련 범죄 전력 조회 회신서(경찰서 발급) 1부

※ 회신서는 경찰서에서 발급하며, 인터넷(<http://crimes.police.go.kr>)으로도 발급 가능함.

나. 건강 검진 기관에서 발행한 채용 신체 검사서 1부(검사일로부터 1년간 유효)

※ 공무원 채용 신체 검사서도 가능

※ 보건소 발행 채용 신체 검사서는 채용 적합 여부가 기재된 경우에 가능함.

다. 통장 사본 1부

라. 주민등록증, 여권, 운전면허증, 장애인등록증, 외국인등록증, 국내거소 신고증 사본 중 택 1

마. 개인정보 수집·이용·제공·활용 동의서 1부

바. 잠복결핵 검사 결과 1부 (검사 장소 및 방법 합격 이후 안내)

11. 기타

가. 제출된 서류 및 평가내용은 공개하지 아니함.

※ 탈락한 응시자 채용 서류의 반환 청구기간은 구직자의 채용 여부가 확정된 날 이후 ○일*까지로 하며 그 기간 이후에는 「개인정보 보호법」에 따라 파기함 *14일부터 180일까지의 기간의 범위에서 구인자가 정한다.

나. 제출된 서류 및 기재사항이 허위로 드러날 경우 선정 및 계약을 무효로 함.

다. 1차 서류 전형 실시 후 적격자가 없을 경우 재공고할 수 있음.

라. 최종합격자가 계약을 포기한 경우, 다음 순위자와 계약을 진행할 수 있음.

마. 본 공고에 없는 사항 및 공고 내용의 해석에 관한 사항은 ○○○학교의 결정에 따른다.

바. 최종합격자로 결정된 자라도 다음 각 호의 1에 해당하는 경우에는 합격을 취소한다.

- 응시 자격 제한 또는 임용 결격자
- 제출 서류의 기재 내용이 사실과 다른 자
- 공무원 채용 신체 검사에서 불합격 판정을 받은 자
- 범죄 경력이 있는 자
- 방과 후 위탁업체에 소속되어 있는 자

사. 다음에 해당하는 경우 지도 강사를 교체할 수 있다.

- 보호자 또는 학생과 불미스러운 일이 자주 발생할 경우
- 보호자 학생 설문지 조사에서 만족도가 낮은 경우

2020년 ○월 ○일

○○학교장

【서식 12】 두드림학교 맞춤형 학습지원/ 학습지원튜터 프로그램 운영 지원서

학교
로고두드림학교 맞춤형 학습지원/ 학습지원튜터 프로그램
운영 지원서

접수 번호

인적 사항	성 명		생년월일		성별	
	현 주 소	(우:)				
	자택전화		휴 대 폰			

학력 사항	학 교 명	재학기간	전 공	수학 구분
	○○학교	0000.00.~0000.00.		졸업
				수료·재학·중퇴

경력 사항	직 장 명	근무기간	근무개월	담당 업무
		0000.00.~0000.00.	0년 00개월	

자격 · 면허	자격·면허명	취득일자	발급 기관	비고

수상 내역	수 상 명	수상일자	수여 기관	비고

붙임	① 자기소개서 1부 ② 경력 증명서 또는 관련 자격증 사본 1부 ③ 프로그램 연간 운영 계획서 1부 ④ 성범죄 경력 조회 및 아동학대 관련 범죄 전력 조회 동의서 1부.
----	---

① 「개인정보 보호법」 제15조에 따라 아래의 개인정보 수집·이용에 동의합니다. ☐ 예

- 개인정보의 수집·이용 목적: 202☆ ☆☆학교 ○○○ 과정 프로그램 강사 채용
- 수집하려는 개인정보의 항목: 위 인적사항, 학력, 경력, 자격·면허, 수상내역, 자기소개서 등
- 개인정보의 보유 및 이용 기간: 불합격자 채용 서류 2주 뒤 파기, 합격자 서류 준영구
- 동의를 거부할 권리 및 불이익: 동의를 거부할 권리가 있으며, 거부할 경우 선발에 제한을 받을 수 있음.

② 지원서 및 증명서의 기재내용이 사실과 다를 경우 합격이 취소될 수 있습니다. ☐ 예

202○ ☆☆학교 학습지원튜터○○○○ 프로그램 강사를 지원합니다.

202○년 ○월 ○일

성 명 (서명 또는 인)

○○학교장 귀하

【서식 13】지원서 작성 요령

지원서 작성 요령

1. 지원서는 위 서식을 다운 받아 워드프로세서 '훈글'로 작성하여 제출
2. 지원자 부주의로 인한 잘못된 기재나 표기는 지원자 본인의 불이익이 될 수 있음.
3. '지원서'는 아래의 《작성 요령》에 따라 작성함.

《작성 요령》

① 인적 사항

- ▶ 주 소: 현재 실거주지(주민등록상의 주소 아님)의 도로명 주소 기재

② 학력 사항

- ▶ 최고 학력을 최대 2개만 기재

③ 경력 사항

- ▶ 교육 관련 기관·단체·업체의 근무경력을 기재
- ▶ 교육 관련 외의 기관·단체·업체의 근무경력을 기재할 수 있으나 평가 점수에 반영되지 않음.

④ 자격·면허

- ▶ 해당 프로그램 운영에 필요한 자격증명 또는 면허증명을 기재
- ▶ 해당 프로그램 운영과 관계없는 자격증명 또는 면허증명을 기재할 수 있으나 평가 점수에 반영되지 않음.

⑤ 수상내역

- ▶ 해당 프로그램 관련 수상내역 기재
- ▶ 해당 프로그램 운영과 관계없는 수상내역을 기재할 수 있으나 평가 점수에 반영되지 않음.

⑥ 붙임

- ▶ 본인이 제출한 증빙서류 목록 기재

【서식 14】 자기소개서

자 기 소 개 서

성명 :

※ 자기소개서 <작성 요령>

- ◎ 본인이 지도할 내용과 관계없는 단순한 본인의 전기(傳記; 한 사람의 일생 동안의 행적을 적은 기록)를 기록하지 않음.
- ◎ A4용지 단면 2매 이내, 워드프로세서를 사용하여 작성
- ◎ 글자 크기 12포인트, 줄간격 180%, 흑백 단면 출력
- ◎ 안내를 위한 작성 요령은 삭제 후 작성 및 제출

<지원 동기, 앞으로의 활동 계획, 기초학력 지도 경력이 있는 경우 학생 지도 사례 및 경험, 지도 방법 등을 기록>

2020년 월 일

작성자 (서명 또는 인)

【서식 15】 두드림학교 맞춤형 학습지원/ 학습지원튜터 프로그램 연간 운영 계획서

202○ 두드림학교 맞춤형 학습지원/ 학습지원튜터 프로그램
연간 운영 계획서

1. 기본 사항

프로그램	기초 수학, 기초 국어, 기초 영어
시 간	○요일, 0교시(00:00~00:00), 6교시(14:10~14:50)
장 소	○○학교 도서실, ○○○
대 상	1~3학년, 1·2학년, 4~6학년, 0학년
강 사	홍길동

2. 운영 개요

목 표	◦
주요 내용	◦
교육 방법	◦
재료·교재	◦교재명(출판사, 예상 가격) ◦총액:
평가 방법	◦

3. 운영 계획

월	주	월일	학습 주제	지 도 내 용
4	1			
	2			
	3			
	4			

*학년 통합 내용으로 작성해주세요.

- 국어·수학 과목에 대한 흥미를 높이고 기초학력을 향상시킬 수 있는 내용

【서식 16】성범죄 경력 및 아동학대관련범죄 전력 조회 동의서

■ 아동·청소년의 성보호에 관한 법률 시행규칙 [별지 제10호의2서식] <신설 2018. 3. 21.>

(앞쪽)

성범죄 경력 및 아동학대관련범죄 전력 조회 동의서

대상자	성 명(외국인의 경우 영문으로 작성)
	주민등록번호(외국인의 경우 외국인등록번호/국적)
	연락처(휴대전화 등)

본인은 ○○학교의 취업자 등으로서 「아동·청소년의 성보호에 관한 법률」 제56조 및 같은 법 시행령 제25조에 따른 성범죄 경력 조회와 ○○학교의 취업(예정)자 또는 노무 제공(예정)자로서 「아동복지법」 제29조의3 및 같은 법 시행령 제26조의5에 따른 아동학대관련범죄 전력 조회에 동의합니다.

년 월 일

동의자 (서명 또는 인)

_____경찰서장 귀하

유의사항

- 개인정보 수집 항목: 성명, 주민등록번호(외국인의 경우 외국인 등록번호 및 국적)
- 개인정보 제공 거부에 따른 제한 사항: 귀하는 개인정보 제공 동의를 거부할 권리가 있으나, 동의 거부 시에는 취업에 제한을 받을 수 있습니다.
- 개인정보의 수집·이용 목적: 수집된 개인정보는 성범죄 경력 조회 신청, 아동학대 관련 범죄 전력 조회 신청 등을 위하여 사용됩니다.
- 동의자가 2인 이상일 경우에는 뒤쪽에 일괄하여 작성할 수 있습니다.

210mm×297mm[백상지(80g/㎡) 또는 중질지(80g/㎡)]

【서식 17】 성범죄 및 아동학대 수사여부 부존재 확인 서약서

[개인위탁용]

성범죄 및 아동학대 수사여부 부존재 확인 서약서

본인(강사명)은 ○○학교장과 방과후학교 프로그램 위·수탁 계약을 체결함에 있어 현재 성범죄 및 아동학대 관련 수사중인(피해학생 분리 조치 포함) 사안이 없으며, 향후 수사개시 되거나 분리조치 사안이 발생할 경우 즉시 학교장에 통보할 것을 서약합니다.

※ 위 사항을 지키지 않을 경우, 계약해지 및 강사자격 제한 등 모든 불이익을 감수할 것임을 서약함.

202○년 ○월 ○일

프로그램명:

강 사 명: (서명 또는 인)

○○○○학교장 귀하

※ 업체 위탁의 경우 추후 업체와의 공유를 통해 활용하도록 안내 예정

【서식 18】서류 심사 채점표(A형)

※ 서류심사 채점표 A, B형 중 선택

서류 심사 채점표(A형)

□ 평가일 : 20 년 월 일

□ 평가 위원 : (서명)

프로그램	접수 번호	성명	
평 가 항 목			배점
			점수
1. 강사 자격	<ul style="list-style-type: none"> ■ 전공 이수 여부 ■ 관련 자격 및 면허 	0~20	
2. 강사 경력	<ul style="list-style-type: none"> ■ 관련 프로그램 운영 경력 ■ 활동 경력의 다양성과 전문성 ■ 개인 수상 실적 및 학생지도 실적 	16~20	
3. 운영 계획	<ul style="list-style-type: none"> ■ 프로그램 세부 계획 및 구성 ◦강좌 목표 ◦주요교육 내용 ◦주요강의 방법 ◦평가 방법 	16~20	
4. 적합성	<ul style="list-style-type: none"> ■ 자기소개서 평가 ◦생활 태도와 열정 ◦학생에 대한 이해 ◦사명감 등 	16~20	
5. 교재·컨텐츠	<ul style="list-style-type: none"> ■ 교재 및 컨텐츠 선정의 적정성 ◦내용 구성의 충실도 ◦프로그램과 내용의 적합성 ◦학년과 수준을 고려한 선정 ■ 도서 구입비, 재료 구입비 책정의 합리성 	16~20	
합 계			64~100

[서식 19] 서류 심사 채점표(B형)

서류 심사 채점표(B형)

□ 평가일 : 20 년 월 일

□ 평가 위원 : (서명)

프로그램		접수 번호		성명	
요소	심사 내용	배점		해당	득점
자격 ①	◦ 관련 학교(전공) 졸업 ◦ 관련 자격·면허 취득	해당함	10		
		해당하지 않음	5		
강사 경력 ①	◦ 강사 경력 ②	3년 이상	10		
		1년 이상~3년 미만	9		
		1월 이상~1년 미만	8		
		1개월 미만	7		
자기소개	◦ 자기소개서 평가: 관련 분야에 대한 전문성, 학생 및 학습 지도방법에 대한 이해 등	우수	10		
		보통	9		
		미흡	8		
운영 계획	◦ 프로그램 운영계획서 평가	우수	10		
		보통	9		
		미흡	8		
적합성	◦ 프로그램 운영 및 특성과의 관련 여부 등	매우 적합함	10		
		적합함	9		
		적합하지 않음	8		
계					

① 자격과 강사 경력은 담당자가 평가하여 모든 평가 위원이 동일하게 기록함.

② 학교 강사 경력: 일반 학원 근무 경력은 50% 인정

【서식 20】 면접 심사 채점표(A형)

※ 면접심사 채점표 A, B형 중 선택

면접 심사 채점표(A형)

□ 평가일 : 20 년 월 일

□ 평가 위원 : (서명)

프로그램		접수 번호		성명	
------	--	-------	--	----	--

평 가 항 목		배점	점수
1. 전문성	<ul style="list-style-type: none"> ◦ 프로그램 내용에 대한 전문적 지식 ◦ 프로그램 활동 지도 능력 ◦ 학습자의 능력과 수준을 고려한 프로그램 운영 	16~20	
2. 평가 관리	<ul style="list-style-type: none"> ◦ 평가 및 피드백 운영 	16~20	
3. 학생 관리	<ul style="list-style-type: none"> ◦ 학생 특성에 대한 이해 정도 ◦ 학생 관리(학습, 출결관리) 및 생활지도 능력 ◦ 안전관리 및 안전사고 예방지도, 문제 발생 시 대처능력 	16~20	
4. 의사소통	<ul style="list-style-type: none"> ◦ 학생·보호자 및 교직원과의 소통 능력 	16~20	
5. 태도	<ul style="list-style-type: none"> ◦ 책임감, 품성, 청렴, 자발성과 창의성 등 	16~20	
합 계		80~100	

[서식 21] 면접 심사 채점표(B형)

면접 심사 채점표(B형)

□ 심사일 : 20 년 월 일

□ 심사 위원 : (서명)

프로그램	점수 번호	성명	
요소	지표	배점	평가①
학생 이해	◦학생 발달과 특성에 대한 이해	10	
전문성	◦프로그램 내용에 대한 전문적 지식 ◦학생의 수준을 고려한 프로그램 운영(계획-지도-평가) ◦프로그램 지도 능력	10	
생활 지도	◦학생 관리(학습, 출결관리) ◦올바른 기본 생활 습관(언어, 행동, 예절, 질서 등) ◦학생들이 건전한 가치관과 도덕성 지도 ◦안전관리 및 안전사고 예방 교육, 안전사고가 발생할 경우 대처	10	
태도	◦프로그램 강사로서의 품성과 성실성 ◦사명감, 책임감, 청렴, 자발성과 창의성 등	10	
의사소통	◦학생·보호자 및 교직원과의 소통 능력과 의지	10	
계			

① 3단계 평가: 우수(10), 보통(9), 미흡(8)

※ 면접 방법: 표준화 면접과 비표준화 면접을 혼용함. 요소별 평가란은 지표를 종합적으로 판단하여 기록

[서식 22] 두드림학교 맞춤형 학습지원/ 학습지원튜터 프로그램 위·수탁 계약서 (개인위탁)

**202○ 두드림학교 맞춤형 학습지원/ 학습지원튜터 프로그램
위·수탁 계약서 (개인위탁)**

○○학교장(이하 “위탁자”라 한다)과 ○○○(이하 “수탁자”라 한다)은 ☆☆학교 방과 후 학습지원 프로그램 위·수탁 운영에 관하여 다음과 같이 계약(이하 “이 계약”이라 한다)을 체결한다.

제1조(목적) 이 계약의 목적은 수요자가 원하는 질 높은 방과 후 학습지원 프로그램 운영을 위해 “수탁자”의 양질의 인적·물적 자원을 “위탁자”에게 공급함으로써 상호간의 공동이익을 도모하는 데 있다.

제2조(계약기간) 이 계약기간은 ()년 ()월 ()일부터 ()년 ()월 ()일까지로 하며, 계약기간의 변동 사항은 별도 협의하여 체결한다. **계약기간이 1년 미만인 경우, 학교의 여건에 따라 만족도 조사 결과, 참여 학생 수, 프로그램 수요, 운영 여건, 계약 사항 준수, 민원 등을 종합적으로 평가하여 재계약할 수 있다.**

제3조(수탁사항) “수탁자”는 이 계약이 정하는 바에 따라 ☆☆학교의 방과 후 “○○○○프로그램 운영” 업무를 처리한다.

제4조(교육시간 및 장소) ① 프로그램 운영 시수는 매주 00분 단위 0시간을 0회에 걸쳐 하되, 0시간은 연속 00분으로 하고 1시간은 00분을 원칙으로 한다.

② “수탁자”는 “위탁자”가 지정한 장소에서 각 반별로 프로그램을 운영한다.

③ 요일과 시간은 “위탁자”와 “수탁자”의 사정이 있을 경우 협의하여 변경할 수 있다.

④ 프로그램의 개설 및 폐강은 프로그램 수강 희망인원에 따라 결정되며 수강인원이 0명에 미달될 시에는 “위탁자”와 “수탁자”가 협의하여 결정한다.

제5조(수탁자 준수사항) ① “수탁자”는 수강생의 출석확인 및 프로그램 운영 계획안을 작성하여 “위탁자”가 지정하는 자에게 제출한다.

② “수탁자”는 프로그램 운영시간에 수강생을 체벌하거나 인격을 모독하는 행위를 하지 않는다.

③ “수탁자”는 성범죄 및 아동학대와 관련하여 타 기관에서 분리조치되거나 수사개시된 경우 즉시 학교장에 통보해야 한다.

④ “수탁자”는 프로그램 운영시간 내의 안전사고에 책임을 지며, 프로그램 운영 종료 후에는 사용한 장소의 정리 정돈과 시설유지 및 수강생의 귀가 지도에 만전을 기한다.

제6조(강사비 지급 및 방법) ① “수탁자”에 대한 강사비는 수강 인원 1인당 00,000원(강의 시간당 00,000원)으로 한다. ※ 강사비 지급기준이 되는 수강인원, 운영시간 등은 학교 사정에 따라 결정하고, 수강생 중도 포기로 인해 강사비가 부족할 경우(강의 시간 당 계약 시)에 지급방법을 명시함

② 강사비 지급은 “수탁자”가 프로그램 운영을 종료(보강이 필요한 경우 보강 완료 후)한 후, 19일 이내 [용역완료점사(14일 이내)와 대금지급 기간(5일 이내)]에 원천징수 금액을 제외한 금액을 월별 또는 기별로 “수탁자”의 은행계좌로 지급한다.

③ “위탁자”는 “수탁자”와 계약을 해지할 시 다음 각 호와 같이 강사비를 지급한다.

1. 제9조 제1항에 해당하는 경우 : 강의한 시간분의 00%
2. 제9조 제2항에 해당하는 경우 : 강의한 시간분의 00%
3. 제9조 제3항에 해당하는 경우 : 강의한 시간분의 00%

제7조(보강 및 대체강사) ① “수탁자”는 불가피한 사정(결혼, 부모상, 교통사고, 사회재난 및 자연재난 등)으로 결강이 발생할 경우에는 “위탁자”와 협의하여 보강 일정을 수립하여 프로그램을 진행할 수 있다.

② 임신, 출산 등의 경우에는 대체강사를 활용할 수 있다.

제8조(프로그램 활동 공개) “위탁자”는 “수탁자”에게 프로그램 운영 공개를 요구할 수 있으며, 프로그램 운영 공개에 관한 세부 사항은 “위탁자”와 “수탁자”가 합의하여 결정한다.

제9조(프로그램 운영 중지에 관한 사항) “수탁자”가 성범죄 및 아동학대와 관련하여 타 기관에서 분리 조치되거나 수사개시된 경우 “위탁자”는 그 수사, 판결 등의 결과가 나올 때까지 학습지원 프로그램 운영을 중지할 수 있다.

제10조(계약해지) ① “위탁자”는 “수탁자”에게 다음 각 호에 해당하는 사유가 발생하였을 경우 즉시 계약 해지가 가능하다.

1. 제출한 서류에 허위 사실이 있을 때

2. 성범죄, 아동학대관련범죄 등으로 학생을 지도하기에 심히 부적절한 사유가 발생하였을 때

② “위탁자”는 “수탁자”에게 다음 각 호에 해당하는 사유가 발생하였을 경우 “수탁자”에게 해지사유서를 30일 전에 통지하여야 한다.

1. 특별한 사유 없이 2회 이상 무단으로 결강하였을 때

2. 프로그램 운영 준비 및 학생 지도 소홀 등으로 강사의 교체가 필요하다고 인정되었을 때

3. 제5조 수탁자 준수사항의 위반, 기타 강사의 부당한 행위 등으로 계약의 기초가 되는 신뢰 관계가 파괴되었을 때

③ “수탁자”는 프로그램 운영을 스스로 포기하고자 할 경우 “위탁자”에게 30일 전에 서면으로 그 사유를 통지하여야 한다.

④ 제2항과 제3항에 의한 계약 해지 시 상호간의 동의 절차를 거쳐야 하며, 상호간 동의가 이루어지지 않을 경우에는 학교운영위원회의 심의(자문)후 학교장이 결정한다.

제11조(손해배상) 이 계약의 당사자는 상대방의 계약위반이나 불법행위로 인한 손해에 대하여 손해배상을 청구할 수 있다.

제12조(기타 사항) 이 계약에 정하지 아니한 사항은 당사자 간 합의하에 정하고, 합의하지 아니한 경우에는 관계법령 및 일반 상관례에 따른다.

이 계약을 증명하기 위해 “위탁자”와 “수탁자”는 상기 계약조항을 확인하고, 기명날인하여 각각 1통씩 보관한다.

2020년 ○월 ○일

(위탁자) 주 소 :

학 교 명 :

학 교 장 : (인)

(수탁자) 주 소 :

성 명 : (인)

【서식 23】 두드림학교 맞춤형 학습지원/ 학습지원튜터 프로그램 지도일지

○○학교 두드림학교 맞춤형 학습지원/ 학습지원튜터 프로그램 지도일지(월)

강사	업무 담당자	전결
		교 감

순	날짜	시간	운영 차시	출석 학생	지도 내용 및 학생 반응	서 명
						강사
1	4. 10.	16:30~ 17:10	1	김00, 이00, 박 00	수 세기(100까지의 수) -1큰수, 1작은수는 말할 수 있으나 10큰수, 10작 은수는 뛰어세기 어려워함.	
누적 시수			()차시	세부내역	35,000원 * 차시= 원	

※ 강사별로 작성

※ 강사비 지출 근거가 됨.

※ '확인'은 교내 전결 규정에 따라 정함.

※ 학교 상황에 맞게 양식을 변경하여 활용 가능



III.

학력지원센터

1. 학력지원센터 운영
2. 학교로 찾아가는 협력수업
3. 난독·경계선 지능 학생 지원
4. 학력지원센터 누리집 안내



1

학력지원센터 운영



가 추진 목표 및 추진 과제

비전

모든 학생의 기초학력을 보장하는 책임교육 실현



목표

기초학력 책책임시스템 구축을 통한 학생 맞춤형 교육 지원



슬로건

배움의 즐거움을 더하는 따뜻한 동행



추진방침

학교 밖 전문기관의
학생 진단 및 교육

교원 기초학력
지도 전문성 함양

지역별 특색을 살린
교육 지원

핵심과제

1.
학교 밖 심층진단 및
교육 지원 강화

2.
교원 기초학력
지도 전문성 함양

3.
지역별 특색을 살린
교육 지원

세부과제

① 학교로 찾아가는 협력 수업 확대
② 난독·경계선 지능 학생 지원 내실화
③ 인식 개선 및 지원기관 인프라 확보

① 기초학력 수업 컨설팅 지원
② 기초학력 지도 전문성 강화 연수 및 연구회 운영
③ 학력신장 학습코칭 실천·지원단 운영

① 방학 중 학습도약 프로그램 운영
② 지역별 특색 사업 운영

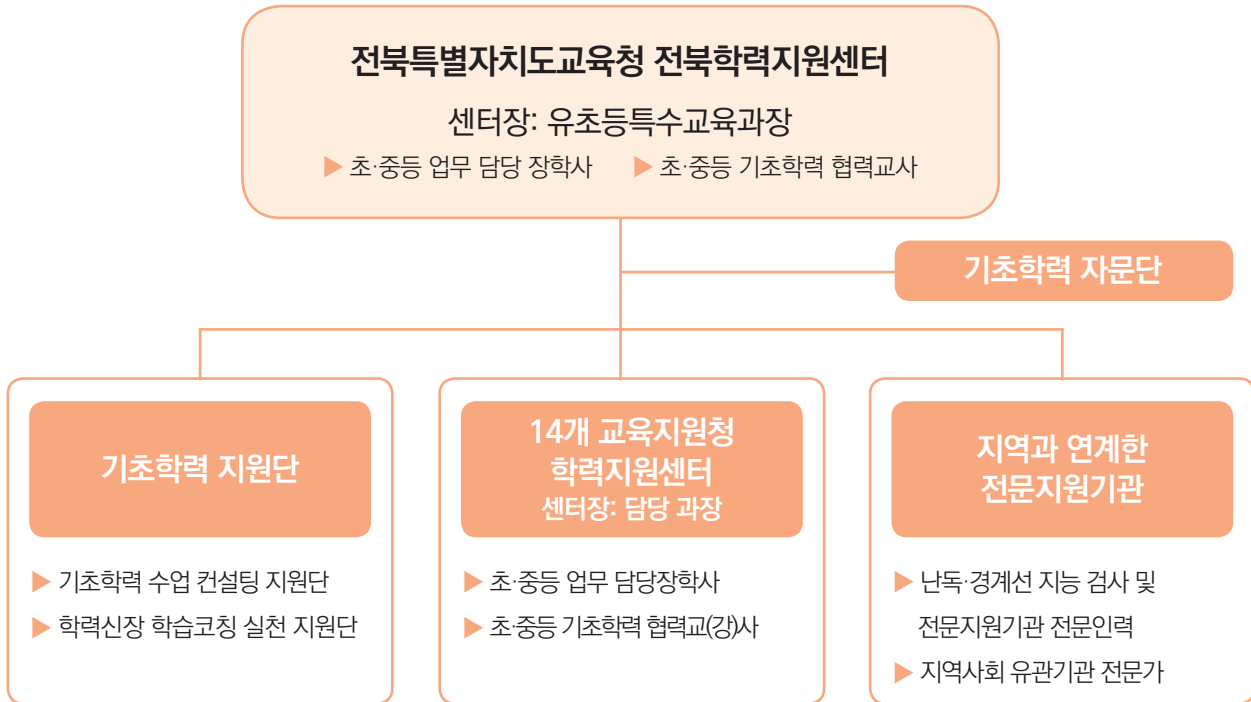
학력지원센터 운영 지원

학력지원센터 업무 효율성 지원
학력지원센터의 체계적 운영을 위한
업무 매뉴얼 제작

학력신장 지원 자료 개발
교사의 학습코칭 지원 자료 개발 및 보급

나 운영 조직 및 센터별 역할

□ 운영 조직



□ 센터별 역할

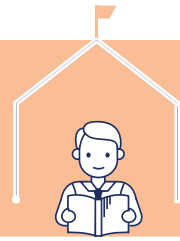
도교육청	<ul style="list-style-type: none"> • 학력지원센터 운영 기본 계획 수립 • 기초학력 보장 사업 성과관리 • 지역별 학력지원센터 운영 컨설팅 • 기초학력 수업 컨설팅 도지원단 운영 • 학력신장 학습코칭 실천지원단 운영 지원 • 기초학력 지원 자료 개발 • 기초학력 실천교원 연구회 운영(기초학력 협력교(강)사, 2팀) • 학력지원센터 운영을 위한 기초학력 협력교(강)사 배치·운영 • 난독·경계선 지능 이해 심화연수 및 보호자 특강 운영
14개 교육지원청	<ul style="list-style-type: none"> • 기초학력 전문적 지도를 위한 학교방문형 협력수업(초1~고2) • 난독·경계선 지능 학생 적극적 발굴을 위한 학교 지원(초1~고2) • 전문기관과 연계한 난독·경계선 지능 학생의 체계적 진단 및 중재교육 • 학력신장 교원 연구회 및 연수회 운영(14개 지역별) • 학력신장 학습코칭 실천지원단 운영(14개 지역별) • 교원의 기초학력 지도 역량 강화 연수 운영 • 기초학력 수업 컨설팅 지역지원단 운영 • 방학 중 학습 도약 프로그램 운영(기초·기본학력 신장 캠프 등) • 단위학교 기초학력 관련 사업 컨설팅 지원

다 주요 사업별 개요

정책	주요 사업 및 내용	대상	시기
학교 밖 심층진단 및 교육지원 강화	1-1. 학교로 찾아가는 협력수업 확대 ▶ 누적된 학습결손이 장기화된 학생에게 전문적인 진단 및 체계적인 교육 제공 ▶ 정규 수업 중 지도, 풀아웃, 방과 후 개별지도 등	신청 학교 학생	학기 중
	1-2. 난독·경계선 지능 학생 지원 내실화 ▶ 난독·경계선 지능 의심 학생의 진단 및 중재교육 실시 ▶ 중재교육의 체계적인 모니터링 실시	신청 학교 학생	'24.3.~
	1-3. 인식 개선 및 지원기관 인프라 확보 ▶ 학습지원대상학생에 대한 보호자 인식 개선 교육 ▶ 전문지원기관과 인프라 확보 사업 추진	보호자 지역사회	상반기 하반기
교원 기초학력 지도 전문성 함양	2-1. 기초학력 지도 전문성 강화 연수 및 연구회 ▶ 학습코칭 연수 (학력지원센터 기초학력 협력교사 대상) ▶ 난독·경계선 지능 교원심화 연수 (여름방학, 30시간) ▶ 기초학력 실천교원 연구회(학력지원센터 기초학력 협력교(강)사 지정)	센터 파견교사 희망 교원 센터교(강)사	'24.3. '24.8. 연중
	2-2. 기초학력 수업 컨설팅 지원 ▶ 기초학력 지도에 전문성을 갖춘 수업컨설팅 지원단 구성 ▶ 도지원단: 지역별 핵심 강사 양성 및 전문성 강화 지원 ▶ 지역지원단: 교사의 컨설팅 요청시 학교방문 컨설팅 지원	희망 교원	'24.3.~
	2-3. 학력신장 학습코칭 실천·지원단 운영 ▶ 학습코칭 프로그램 운영을 실천하는 지원단 모집 및 운영 ▶ 학생 학습코칭을 실현하는 교실 속 실천 활동 지원	희망 교원	'24.3.~
지역별 특색을 살린 교육 지원	3-1. 방학 중 학습도약 프로그램 운영 ▶ 학기·학년의 전환기 시기(여름·겨울방학)에 희망 학생 대상으로 캠프 운영	신청 학생	'24. 7.~8.
	3-2. 지역별 특색 사업 운영 ▶ 각 지역별 교육 환경과 특색을 반영하여 학생들의 기초·기본학력 향상 프로그램 제공	대상 교원 보호자 학생	연중

2

학교로 찾아가는 협력수업



가. 목적

누적된 학습결손이 장기화되어 문해력·수리력 등의 영역에서 체계적인 지도가 필요한 학생에게 전문적 진단 및 교육을 제공

나. 운영 방침

협력교사와 신청 교사와의 적극적인 소통과 협조 필요

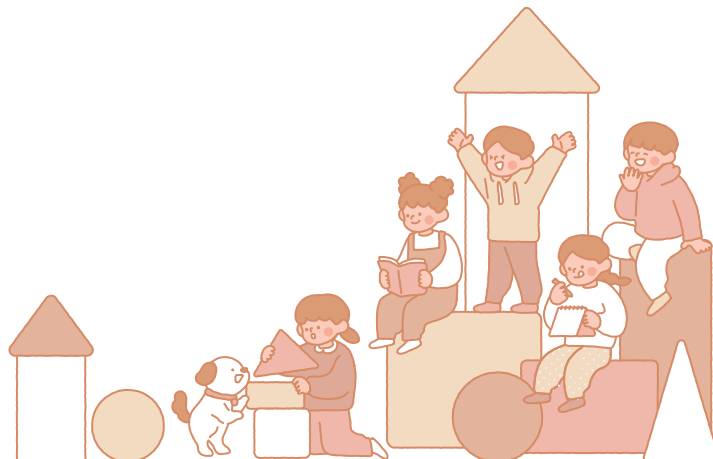
- 학생의 학습 효율을 위해 최소 주 2회 방문 교육 실시
- 정규 수업 중 풀아웃 지도의 경우 관련 교과 시간을 활용하여 실시
- 신청 교사와의 정기적인 협의를 통해 지도의 효율성 극대화

다. 신청 방법

학교의 담임(교과)교사가 전문적 지도가 필요한 학습지원대상학생*을 선정하여 학력지원센터로 협력수업 신청

* 직전 학년 뿐 아니라 그 이전 학년의 누적된 학습결손으로 현재 수준을 정확하게 진단하기 어려운 복합적인 학습결손을 가지고 있는 학생

- (신청 기간) 2020. 3~4. (지역 교육지원청별로 안내)
- (선정 기준) 신청 학생의 학습부진 기간, 학습결손 누적 정도, 신청 학교의 기초학력 사업 지원 상황 등 종합적 여건 고려
- (지도 인력) 14개 교육지원청 학력지원센터 기초학력 협력교(강)사
- (지원 내용) 문해력, 수리력, 기초 영어 등 교과 학습지도, 신청 교사와의 협의
- (지도 방법) 정규 수업 중 교실 내 지도(1수업 2교사제) 또는 풀아웃 지도, 방과 후 개별 지도 등



활용
서식

학교로 찾아가는 협력수업 지원



[서식 24] 기초학력 협력수업 신청서(신청교사용)

배움의 즐거움을 더하는 따뜻한 동행

202○. ○○학력지원센터 기초학력 협력수업 신청서(안)

학교명	○○학교		신청 교사	성명			
학 생	0학년 0반 000			연락처		휴대전화 또는 교실전화	
지원 요청 사항	우선 순위	요일	희망 시간		과목	지도 장소	지도 형태
	1희망	월	1교시	09:00 ~ 09:40	수학	0-0교실	교실 내 협력수업
	2희망	화	방과 후	14:50 ~ 15:30	국어	학습지원실	교실 내 협력수업
	3희망						
참고 사항	<input type="checkbox"/> 다문화 <input type="checkbox"/> 읽기 곤란 의심 <input type="checkbox"/> 경계선 지능 의심 <input type="checkbox"/> 정서·행동 위기학생						
학습 상황	진단 결과(국어 관련)		기본진단검사 점수 또는 수행 정도 기재				
	진단 결과(수학 관련)		기본진단검사 점수 또는 수행 정도 기재				
	기타 학습 상황		수업 내 상황 등 학습 상황과 관련된 내용을 세부적으로 작성바람				
세부 내용	가정 내 교육 환경						
	대인 관계						
	정서 및 행동 특징						
	기타	상담 및 치료 내용, 사유, 기간, 기관 등 상세히 작성 바람					
확인 사항 개별지도 요청 시 작성	학습지원대상학생 지원협의회의 선정 과정을 거쳐 신청합니다.						<input type="checkbox"/> 확인
	정규 수업 시간 중 교실 밖 별도의 공간에서 대상 학생의 1:1 지도가 가능한가요? (도서관 등 다수의 학생들이 자주 이용하는 공간 불가)						<input type="checkbox"/> 확인
	학생 지도에 관하여 기초학력 협력교사와 적극적인 협력이 가능한가요?						<input type="checkbox"/> 확인
	학생·보호자 동의를 받았나요? [서식 25] 동의서 작성						<input type="checkbox"/> 확인
- 초등은 국어·수학 교과, 중등은 ○○, ○○ 교과 수업지원 가능함. - 초등 40분, 중등 45분, 고등 50분 기준으로 지원함. - 협력수업 지원 주당 시간 및 회기는 협의를 통해 변경될 수 있음. - 아침활동 시간, 쉬는 시간, 점심 시간에는 수업지원이 불가함. - 학생지도에 관하여 담임·교과 교사와 협력교사간 협의가 필수임.							

○○학력지원센터장 귀하

[서식25] 기초학력 협력수업 신청 및 동의서(학생·보호자용)

202○. 기초학력 협력수업(개별지도) 신청 및 개인정보 수집·이용 동의서(안)

개인정보 수집·이용 동의	
수집 및 이용 목적	<p>해당 학생에 대한 맞춤형 학습 지원 프로그램 제공, 맞춤형 학습지원을 위한 학력지원센터 내, 학습지원에 필요한 연계 기관과의 자료 공유</p> <div style="border: 1px solid black; padding: 5px; text-align: center;"> <p>관련 법령: 초·중등교육법 제28조, 동법 시행령 제54조, 기초학력보장법 제8조</p> </div> <p>※ 해당 정보는 기초학력 보장을 위한 학생 지원 외의 목적으로는 사용하지 않습니다.</p>
수집 항목	<p>학습지원대상학생과 그 보호자의 성명, 연락처, 학교생활, 학습 환경, 교육활동 영상 정보(사진, 동영상) 등</p>
이용 및 보유 기간	<p>수집된 개인정보는 정보 제공자의 개인정보 삭제 요청 시 즉시 삭제합니다. (단, 관계 법령에 의해 보유하도록 할 정보는 제외)</p>
동의 여부	<div style="display: flex; justify-content: space-between;"> <div> <p>학력지원센터가 개인정보를 수집·이용하는 것에 동의합니다.</p> </div> <div> <input type="checkbox"/> 예 <input type="checkbox"/> 아니오 </div> </div>

※ 개인정보의 수집·이용에 대한 동의를 거부할 수 있습니다. 단, 동의를 거부할 경우 협력수업 지원 및 교육을 받을 수 없습니다.

학생_____의 보호자(관계: _____)_____는/은 ○○학력지원센터의 학생 기초학력 보장을 위한 기초학력 협력수업에 동의하며, 이를 위한 모든 활동에 적극 협조할 것을 약속합니다.

202○. . .

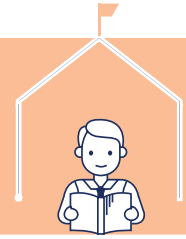
학생명 성명: _____ (서명 또는 인)

보호자 성명: _____ (서명 또는 인)

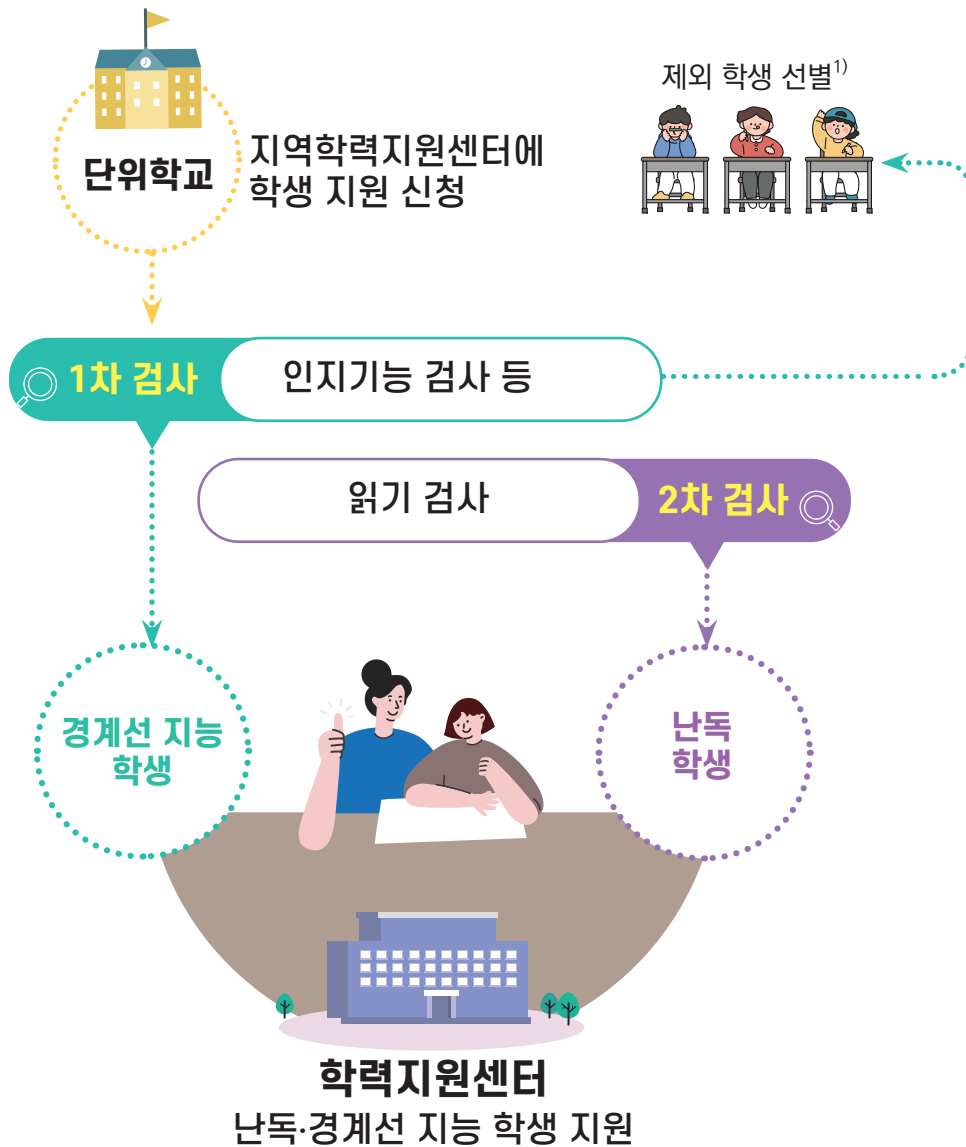
○○학력지원센터장 귀하

※ 만 14세 미만 아동인 경우 반드시 법정대리인의 동의가 필요함.

3 난독·경계선 지능 학생 지원



가 난독·경계선 지능 학생 지원 흐름



- 1) 난독·경계선 지능 중재 교육지원 제외 대상 학생
 - 특수교육대상학생 제외
 - 단순히 정서·행동(ADHD, 자폐 스펙트럼, 우울 등) 치료만 지원하는 것은 제외
 - 검사 결과, 난독·경계선 지능 학생이 아닌 경우 등 제외
- 2) 김동일(2023) 경계선 지능 아동·청소년의 이해와 교육 지원. 학지사
- 3) 전북특별자치도 경계선 지능인 평생교육 지원에 관한 조례 제52396호
- 4) 표준화된 지능 검사로 확인된 지적 기능 70 이하(DSM-4)

나 난독·경계선 지능 학생 정의

▶ 난독 학생 「전북특별자치도교육청 난독 학생 지원 조례 제 4622호」

- 난독 학생: 「초·중등교육법」제2조에 따른 학교에 재학 중인 초·중등학생 중 난독증 및 난독으로 학습에 어려움을 겪는 학생임.
- 난독: 음소인식 능력 부족 등 다양한 사유로 글자를 읽거나 쓰는 데 어려움이 있는 현상을 말하며, 아래의 난독증을 포함함.
- 난독증: 대뇌 특정 부위에 신경학적 원인을 가진 특정 학습 장애의 하나로서 듣고 말하는 데 이상이 없으나, 음소인식 능력의 부족으로 읽기와 문자 해독에 어려움이 있으며 이로 말미암아 다른 인지능력과 독해 어휘력 및 배경지식의 성장을 방해하여 읽기 경험을 감소시키는 증상임.

※ 서식의 체크리스트 참고

▶ 경계선 지능 학생

- 경계선 지능: 지속적인 관심을 가지고 주의해야할 발달 장애군으로 지적 장애에 해당하지 않지만 임상적 지원이 필요한 경우임. 즉, 지적 능력이 평균 범위와 지적 장애 범위의 경계에 있어 인지적인 제한을 가짐.²⁾
- 경계선 지능인³⁾: 지적 장애에 해당하지는 않지만 인지 능력 또는 학습 능력 등의 부족으로 사회 적응에 어려움을 겪어 이에 대한 지원과 보호가 필요한 사람임.

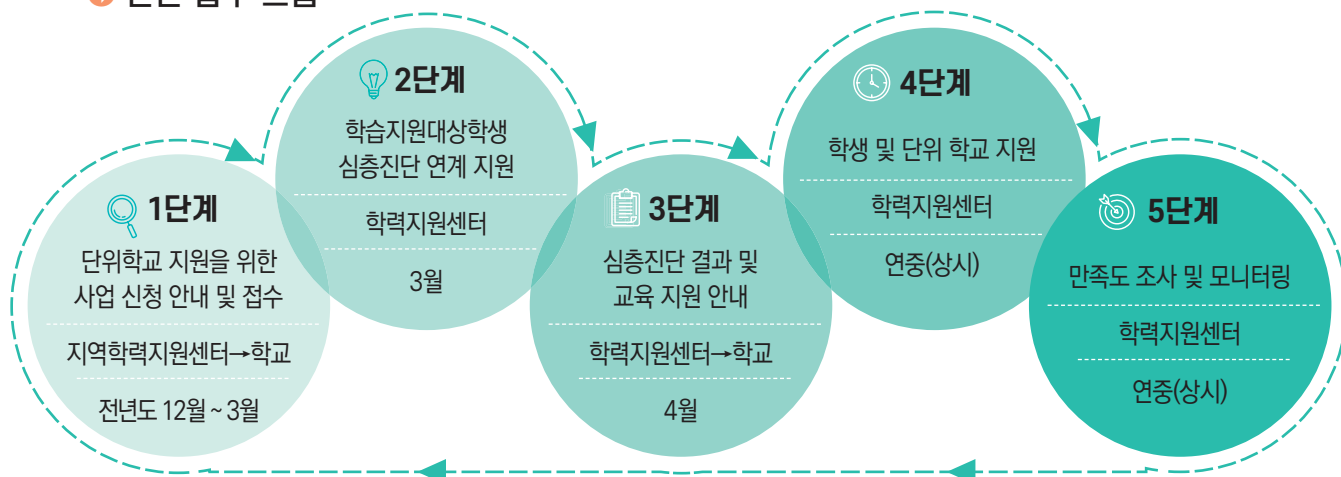
▶ 유사 개념

학업 성취에 어려움이 있다는 점에서는 유사하지만, 경계선 지능 학생과는 구분되어 지원에서는 제외됨.

- 지적 장애: 지적 기능⁴⁾과 적응 행동상의 어려움이 함께 존재하여 교육적 성취에 어려움이 있는 사람
- 자폐 장애: 사회적 상호작용과 의사소통에 결함이 있고, 제한적이고 반복적인 관심과 활동을 보임으로써 교육적 성취 및 일상생활 적응에 도움이 필요한 사람. 지능보다는 사회적 상호작용, 의사소통 수준, 상동 행동이라는 측면에서 진단 되기에 경계선 지능과는 구별됨.
- 학습 장애: 개인의 내적 요인으로 인하여 듣기, 말하기, 주의 집중, 지각, 기억, 문제해결 등의 학습 기능이나 읽기, 쓰기, 수학 등 학업성취 영역에서 현저하게 어려움이 있는 사람
- ADHD: 주의 집중력 부족, 충동적 행동, 과잉 활동성을 주요 특징으로 함. ADHD는 기본적으로 지능이 낮은 것에 기인 하지 않음.

다 난독·경계선 지능 학생 지원 사업 추진 절차

▶ 연간 업무 흐름



활용
서식

난독·경계선 지능 학생지원



【서식 26】 난독·경계선 지능 학생 특성 이해

더 특별한 전북교육 **학생중심 미래교육**

배움의 즐거움을 더하는 따뜻한 동행

난독·경계선 지능 학생 특성 이해

난독 학생

지능과 시력·청력 등이 모두 정상임에도 불구하고 언어와 관계되는 신경학적 정보처리 과정의 문제로 인해 글을 원활하게 읽고 이해하는 데 효율성이 떨어지는 학생

경계선 지능 학생

지적 능력이 평균 범위와 지적장애 범위의 경계에 있는 경계선 지능으로 적응 행동, 생활, 학습에 어려움이 있는 학생

학력지원센터에서 도와드려요

학교

담임교사 신청서 제출
(체크리스트 검사 후 학부모 동의
및 타기관 검사 여부 확인)

➔

전북학력지원센터 239-3289~90
익산학력지원센터 850-8931~5
김제학력지원센터 540-9811~3
무주학력지원센터 320-5243~4
순창학력지원센터 650-6258~9

학력지원센터

전문지원기관 연계
기초학력 협력교사 지도
지원(선별) 모니터링

➔

전주학력지원센터 270-6004~9
정읍학력지원센터 530-3098
완주학력지원센터 270-7687
장수학력지원센터 350-5217
고창학력지원센터 560-1654~5

전문지원기관

난독·경계선 지능 학생
검사 및 중재교육
프로그램 실행

군산학력지원센터 070-4282-2783
남원학력지원센터 620-7837~9
진안학력지원센터 430-6236~7
임실학력지원센터 640-3536
부안학력지원센터 580-7446~7

전북학력지원센터



난독(1학년 2학기~3학년) 읽기 학습 특성 체크리스트

출처: 「국가기초학력지원센터」

영역	문항	전혀 그렇지 않다	대체로 그렇지 않다	보통이다	대체로 그렇다	매우 그렇다
		1	2	3	4	5
음운 인식	1. 낱말, 구절, 혹은 문장을 즉시 따라 말하는 데 어려움이 있다.	<input type="checkbox"/>	<input type="checkbox"/>	<input type="checkbox"/>	<input type="checkbox"/>	<input type="checkbox"/>
	2. 같은 소리로 시작하거나 끝나는 말을 찾아 말하는 데 어려움이 있다. (예: '가'자로 시작하는 말은? 가방, 가위, 가구, 가수 등. '리'자로 끝나는 말은? 개나리, 미나리 등)	<input type="checkbox"/>	<input type="checkbox"/>	<input type="checkbox"/>	<input type="checkbox"/>	<input type="checkbox"/>
	3. 비슷한 말소리를 구별하는 데 어려움이 있다. (예: [비]과 [피], [ㄱ]과 [ㄴ] 등의 소리가 다르다는 것을 알지 못함)	<input type="checkbox"/>	<input type="checkbox"/>	<input type="checkbox"/>	<input type="checkbox"/>	<input type="checkbox"/>
	4. 낱자와 소리와의 관계를 모른다. (예: 'ㄱ'의 소리가 [ㄱ]임을, 'ㅂ'의 소리가 [ㅂ]임을 모름)	<input type="checkbox"/>	<input type="checkbox"/>	<input type="checkbox"/>	<input type="checkbox"/>	<input type="checkbox"/>
해독·단어	5. 글자와 소리가 다른(음운변동이 일어나는) 단어를 읽는데 어려움이 있다. (예: '높은'을 '[노핀]'으로 발음하지 못하거나 '[높][은]'으로 발음한다, 혹은 '순가락'을 '[순까락]'으로 발음하지 못하거나 '[순][개][락]'으로 발음함)	<input type="checkbox"/>	<input type="checkbox"/>	<input type="checkbox"/>	<input type="checkbox"/>	<input type="checkbox"/>
	6. 자주 접하지 않은 단어나 새로운 단어를 읽는 데 어려움이 있다. (예: '통행', '금융' 등을 읽지 못함)	<input type="checkbox"/>	<input type="checkbox"/>	<input type="checkbox"/>	<input type="checkbox"/>	<input type="checkbox"/>
	7. 비단어(의미가 없는 단어)를 읽는 데 어려움이 있다. (예: '통곽', '똘똘한' 등을 읽지 못함)	<input type="checkbox"/>	<input type="checkbox"/>	<input type="checkbox"/>	<input type="checkbox"/>	<input type="checkbox"/>
	8. 다음절(4음절 이상)로 이루어진 복잡한 단어를 읽는 데 어려움이 있다. (예: '동방예의지국', '물푸레나무' 등을 제대로 발음하지 못함)	<input type="checkbox"/>	<input type="checkbox"/>	<input type="checkbox"/>	<input type="checkbox"/>	<input type="checkbox"/>
철자	9. 글자와 소리가 다른(음운변동이 있는) 단어를 받아쓰는 데 어려움이 있다. (예: 연음법칙: '높이'를 '노피'로, '줄이다'를 '주리다'로 쓰거나 오류를 보임. 혹은 7종성 규칙: '부엌'을 '부억'으로 쓰거나 오류를 보임)	<input type="checkbox"/>	<input type="checkbox"/>	<input type="checkbox"/>	<input type="checkbox"/>	<input type="checkbox"/>
	10. 받침있는 단어를 쓸 때 받침을 빠뜨리거나 부정확하게 쓴다. (예: '호랑이'를 '호라이'로 씀)	<input type="checkbox"/>	<input type="checkbox"/>	<input type="checkbox"/>	<input type="checkbox"/>	<input type="checkbox"/>
	11. 예고한 받아쓰기보다 예고하지 않은 받아쓰기 점수가 낮다.	<input type="checkbox"/>	<input type="checkbox"/>	<input type="checkbox"/>	<input type="checkbox"/>	<input type="checkbox"/>
읽기 유창성	12. 또래 학생에 비해서 소리내어 글을 읽는 속도가 느리다.	<input type="checkbox"/>	<input type="checkbox"/>	<input type="checkbox"/>	<input type="checkbox"/>	<input type="checkbox"/>
	13. 또래 학생에 비해서 소리내어 읽기에서 오류가 많이 발생한다. (예: '아버지'를 '아지'로, '아버지'를 '아바버지'로, '아버지'를 '아러지'로, '아버지'를 '아보야지'로 읽는 것을 말함)	<input type="checkbox"/>	<input type="checkbox"/>	<input type="checkbox"/>	<input type="checkbox"/>	<input type="checkbox"/>
	14. 소리내어 읽을 때 적절한 부분에서 띄어 읽지 못하여 전반적인 리듬이 깨진다.	<input type="checkbox"/>	<input type="checkbox"/>	<input type="checkbox"/>	<input type="checkbox"/>	<input type="checkbox"/>
	15. 긴 글을 읽어야 하는 과제 수행을 회피하거나 두려워한다.	<input type="checkbox"/>	<input type="checkbox"/>	<input type="checkbox"/>	<input type="checkbox"/>	<input type="checkbox"/>
읽기 이해·독해	16. 국어, 수학 등의 교과서에 제시된 질문을 이해하지 못하여 답을 하는 데 어려움이 있다.	<input type="checkbox"/>	<input type="checkbox"/>	<input type="checkbox"/>	<input type="checkbox"/>	<input type="checkbox"/>
	17. 짧은 문단을 읽은 후에 중심문장(주제)을 찾는 데 어려움이 있다.	<input type="checkbox"/>	<input type="checkbox"/>	<input type="checkbox"/>	<input type="checkbox"/>	<input type="checkbox"/>
	18. 읽은 후 내용과 관련된 질문에 답하는 데 어려움이 있다.	<input type="checkbox"/>	<input type="checkbox"/>	<input type="checkbox"/>	<input type="checkbox"/>	<input type="checkbox"/>

총 점(원점수)

() 점

점수	<input type="checkbox"/> 62점 이하	<input type="checkbox"/> 63~68점	<input type="checkbox"/> 69~85점	<input type="checkbox"/> 86점 이상
학생 특성	해당사항 없음	읽기곤란 저위험군	읽기곤란 고위험군	난독증 의심

난독증 의심 학생은 학력지원센터에 문의



난독(4학년 이상) 읽기 학습 특성 체크리스트

출처: 「국가기초학력지원센터」

영역	문항	전혀 그렇지 않다 1	대체로 그렇지 않다 2	보통이다 3	대체로 그렇다 4	매우 그렇다 5
해독·단어재인	1. 글자와 소리가 같은 단어를 소리나는대로 읽는 데 어려움이 있다. (예: '바다'를 '바다'로, '차림새'를 '차림새'로 읽지 못함)	<input type="checkbox"/>	<input type="checkbox"/>	<input type="checkbox"/>	<input type="checkbox"/>	<input type="checkbox"/>
	2. 자주 보는 단어들을 즉시 읽는 데 어려움이 있다. (예: 학교에서 자주 사용되는 단어들로 '미시오', '당기시오', '화장실', '도서관', '우측통행', '계단주의' 등)	<input type="checkbox"/>	<input type="checkbox"/>	<input type="checkbox"/>	<input type="checkbox"/>	<input type="checkbox"/>
	3. 글자와 소리가 다른(음운변동이 있는) 단어를 읽는 데 어려움이 있다. (예: '높은'을 '[노픈]'으로 발음하지 못하거나 '[높][은]'으로 발음함. 혹은 '손가락'을 '[손까락]'으로 발음하지 못하거나 '[손][가][락]'으로 발음함)	<input type="checkbox"/>	<input type="checkbox"/>	<input type="checkbox"/>	<input type="checkbox"/>	<input type="checkbox"/>
	4. 단어를 읽을 때 일부분을 생략한다. (예: '한여름'을 '여름'으로, '복잡한'을 '복잡'으로 읽음)	<input type="checkbox"/>	<input type="checkbox"/>	<input type="checkbox"/>	<input type="checkbox"/>	<input type="checkbox"/>
철자	5. 글자와 소리가 다른(음운변동이 있는) 단어를 받아쓰는 데 어려움이 있다. (예: 구개음화- '갈이'를 '가치'로, 유음화- '신라'를 '실라'로 쓰거나 오류를 보임)	<input type="checkbox"/>	<input type="checkbox"/>	<input type="checkbox"/>	<input type="checkbox"/>	<input type="checkbox"/>
	6. 받침있는 단어를 쓸 때 받침을 빠뜨리거나 부정확하게 쓴다. (예: '호랑이'를 '호라이'로 씀)	<input type="checkbox"/>	<input type="checkbox"/>	<input type="checkbox"/>	<input type="checkbox"/>	<input type="checkbox"/>
	7. 이중모음과 겹받침이 있는 단어를 정확히 받아쓰는 데 어려움이 있다.(예: '예방'을 '예방'으로, '넓은'을 '널븐'으로, '흙'을 '흑' 등으로 받아씀.)	<input type="checkbox"/>	<input type="checkbox"/>	<input type="checkbox"/>	<input type="checkbox"/>	<input type="checkbox"/>
읽기유창성	8. 또래 학생에 비해서 소리내어 글을 읽는 속도가 느리다.	<input type="checkbox"/>	<input type="checkbox"/>	<input type="checkbox"/>	<input type="checkbox"/>	<input type="checkbox"/>
	9. 또래 학생에 비해서 소리내어 읽기에서 오류를 많이 보인다. (예: '아버지'를 '아지'로, '아버지'를 '아바버지'로, '아버지'를 '아러지'로, '아버지'를 '아보야지' 등으로 읽는 것을 말함)	<input type="checkbox"/>	<input type="checkbox"/>	<input type="checkbox"/>	<input type="checkbox"/>	<input type="checkbox"/>
	10. 소리내어 읽을 때 적절한 부분에서 띄어 읽지 못하여 전반적인 리듬이 깨진다.	<input type="checkbox"/>	<input type="checkbox"/>	<input type="checkbox"/>	<input type="checkbox"/>	<input type="checkbox"/>
	11. 내용을 이해하면서 유창하게 읽는 데 어려움이 있다.	<input type="checkbox"/>	<input type="checkbox"/>	<input type="checkbox"/>	<input type="checkbox"/>	<input type="checkbox"/>
읽기이해·독해	12. 국어, 수학 등의 교과서에 제시된 질문을 이해하지 못하여 답을 하는 데 어려움이 있다.	<input type="checkbox"/>	<input type="checkbox"/>	<input type="checkbox"/>	<input type="checkbox"/>	<input type="checkbox"/>
	13. 짧은 문단을 읽은 후에 중심문장(주제)을 찾는 데 어려움이 있다.	<input type="checkbox"/>	<input type="checkbox"/>	<input type="checkbox"/>	<input type="checkbox"/>	<input type="checkbox"/>
	14. 글을 읽고 나서 내용을 요약하는 데 어려움이 있다.	<input type="checkbox"/>	<input type="checkbox"/>	<input type="checkbox"/>	<input type="checkbox"/>	<input type="checkbox"/>
	15. 현재까지 읽은 내용을 바탕으로 다음에 이어질 내용을 논리적으로 예측하는 데 어려움이 있다.	<input type="checkbox"/>	<input type="checkbox"/>	<input type="checkbox"/>	<input type="checkbox"/>	<input type="checkbox"/>
작문·글쓰기	16. 모르는 어휘가 많아서 현재 학년 수준의 글을 이해하는 데 어려움이 있다.	<input type="checkbox"/>	<input type="checkbox"/>	<input type="checkbox"/>	<input type="checkbox"/>	<input type="checkbox"/>
	17. 문장의 길이가 대체로 짧다.	<input type="checkbox"/>	<input type="checkbox"/>	<input type="checkbox"/>	<input type="checkbox"/>	<input type="checkbox"/>
	18. 자신이 아는 몇 개의 단어만을 사용해서 글을 쓰는 경향이 있다. (예: 나는 갔다, 좋다, 있다, 학교에 갔다, 놀았다, 근데 등)	<input type="checkbox"/>	<input type="checkbox"/>	<input type="checkbox"/>	<input type="checkbox"/>	<input type="checkbox"/>
	19. 문장을 쓸 때 문법에 맞는 문장을 쓰지 못한다. (예: 조사, 어미, 시제, 존칭 등을 적절히 사용하지 못함. 주어, 목적어, 동사 등의 순서를 바꾸거나 생략하기 등)	<input type="checkbox"/>	<input type="checkbox"/>	<input type="checkbox"/>	<input type="checkbox"/>	<input type="checkbox"/>
	20. 글쓰기에서 문장과 문장 간의 논리적 연관성이 부족하다.	<input type="checkbox"/>	<input type="checkbox"/>	<input type="checkbox"/>	<input type="checkbox"/>	<input type="checkbox"/>

총 점(원점수)

() 점

점수	□ 59점 이하	□ 60~64점	□ 65~79점	□ 80점 이상
학생 특성	해당사항 없음	읽기곤란 저위험군	읽기곤란 고위험군	난독증 의심★

★ 난독증 의심 학생은 학력지원센터에 문의



경계선 지능 느린 학습자 특성 체크리스트


출처: 「국가기초학력지원센터」

영역	문항	그렇지 않다	조금 그렇다	그렇다	매우 그렇다
		1	2	3	4
언어	1. 단순한 질문에는 대답하지만, 생각해야 하는 질문에는 논리적으로 표현하지 못한다.	<input type="checkbox"/>	<input type="checkbox"/>	<input type="checkbox"/>	<input type="checkbox"/>
	2. 상대방이 말한 의도를 제대로 파악하지 못한다.	<input type="checkbox"/>	<input type="checkbox"/>	<input type="checkbox"/>	<input type="checkbox"/>
	3. 말을 할 때 적절한 단어를 떠올리지 못해 머뭇거린다.	<input type="checkbox"/>	<input type="checkbox"/>	<input type="checkbox"/>	<input type="checkbox"/>
	4. 구체적으로 지시하지 않으면 엉뚱한 행동을 한다.	<input type="checkbox"/>	<input type="checkbox"/>	<input type="checkbox"/>	<input type="checkbox"/>
	5. 또래보다 어휘력이 부족하다.	<input type="checkbox"/>	<input type="checkbox"/>	<input type="checkbox"/>	<input type="checkbox"/>
기억력	6. 오늘 배운 내용을 다음 날 물어보면 기억하지 못한다.	<input type="checkbox"/>	<input type="checkbox"/>	<input type="checkbox"/>	<input type="checkbox"/>
	7. 여러 번 반복해도 잘 기억하지 못한다.	<input type="checkbox"/>	<input type="checkbox"/>	<input type="checkbox"/>	<input type="checkbox"/>
	8. 방금 알려주었는데 돌아서면 잊어버린다.	<input type="checkbox"/>	<input type="checkbox"/>	<input type="checkbox"/>	<input type="checkbox"/>
	9. 연속적인 순서를 기억하지 못한다.	<input type="checkbox"/>	<input type="checkbox"/>	<input type="checkbox"/>	<input type="checkbox"/>
	10. 수업시간에 손을 들지만 물어보면 대답을 잊어버린다.	<input type="checkbox"/>	<input type="checkbox"/>	<input type="checkbox"/>	<input type="checkbox"/>
	11. 순서가 있는 활동에서 자신의 차례를 잊어버린다.	<input type="checkbox"/>	<input type="checkbox"/>	<input type="checkbox"/>	<input type="checkbox"/>
지각	12. 비슷한 글자나 숫자를 읽을 때 자주 혼동한다.	<input type="checkbox"/>	<input type="checkbox"/>	<input type="checkbox"/>	<input type="checkbox"/>
	13. 상하좌우 등 방향을 혼동한다.	<input type="checkbox"/>	<input type="checkbox"/>	<input type="checkbox"/>	<input type="checkbox"/>
	14. 비슷하게 발음되는 단어들을 듣고 구별하는 데 어려움이 있다.	<input type="checkbox"/>	<input type="checkbox"/>	<input type="checkbox"/>	<input type="checkbox"/>
	15. 간단한 그림이나 도형을 보고 그대로 따라 그리기 어려워한다.	<input type="checkbox"/>	<input type="checkbox"/>	<input type="checkbox"/>	<input type="checkbox"/>
집중	16. 과제를 할 때 주의가 산만해진다.	<input type="checkbox"/>	<input type="checkbox"/>	<input type="checkbox"/>	<input type="checkbox"/>
	17. 과제를 할 때 주의집중 시간이 짧다.	<input type="checkbox"/>	<input type="checkbox"/>	<input type="checkbox"/>	<input type="checkbox"/>
	18. 교사의 안내나 지시에 집중하지 못하고 관련 없는 행동을 한다.	<input type="checkbox"/>	<input type="checkbox"/>	<input type="checkbox"/>	<input type="checkbox"/>
	19. 수업시간에 과제에 집중하지 못하고 멍하니 앉아 있다.	<input type="checkbox"/>	<input type="checkbox"/>	<input type="checkbox"/>	<input type="checkbox"/>
	20. 주의집중을 필요로 하는 활동에서 또래보다 쉽게 지친다.	<input type="checkbox"/>	<input type="checkbox"/>	<input type="checkbox"/>	<input type="checkbox"/>
처리속도	21. 또래보다 학습속도가 느리다.	<input type="checkbox"/>	<input type="checkbox"/>	<input type="checkbox"/>	<input type="checkbox"/>
	22. 정해진 시간 내에 과제를 마치지 못한다.	<input type="checkbox"/>	<input type="checkbox"/>	<input type="checkbox"/>	<input type="checkbox"/>
	23. 칠판이나 책에 쓰여 있는 단어나 문장을 노트에 옮겨 적는 데 오래 걸린다.	<input type="checkbox"/>	<input type="checkbox"/>	<input type="checkbox"/>	<input type="checkbox"/>

총 점(원점수)

() 점

	일반군	경계선 지능 탐색군	경계선 지능 위험군 
	<input type="checkbox"/>	<input type="checkbox"/>	<input type="checkbox"/>
1학년	58점 미만	58점 이상~64점 미만	64점 이상
2학년	53점 미만	53점 이상~62점 미만	62점 이상
3학년	53점 미만	53점 이상~59점 미만	59점 이상
4학년	54점 미만	54점 이상~60점 미만	60점 이상
5학년	51점 미만	51점 이상~56점 미만	56점 이상
6학년	52점 미만	52점 이상~60점 미만	60점 이상

 경계선 지능 위험군 학생은 학력지원센터에 문의

[서식 27-1] 난독·경계선 지능 의심학생 검사 신청서(신청교사용)

202○ 난독·경계선 지능 의심학생 검사 신청서(안)

대상 학생	학교명	학년 - 반	연락처	참가 동의 여부
	○○학교	○ - ○	(학생)	학 생 ()
	이름(성별)	생년월일	(보호자)	보호자 ()
	○○○(남/여)	○○○○.○○.○○	(교사)	교 사 ()
신청 분야 (해당 사항에 ☑ 표시)	<input type="checkbox"/> 난독 의심학생 검사 지원 <input type="checkbox"/> 경계선 지능 의심학생 검사 지원 <div>검사 희망 (해당 사항에 ☑표시 또는 내용 작성)</div>			
	검사 장소 및 인솔자	<div>검사 장소</div> <input type="checkbox"/> 전문지원기관 (인솔자 체크 필수) <input type="checkbox"/> 학력지원센터 (인솔자 체크 필수) <input type="checkbox"/> 학교	<div>학생 인솔자</div> <input type="checkbox"/> 보호자 <input type="checkbox"/> 교원 <input type="checkbox"/> 해당없음	
	검사 희망시간	<div>제1희망</div> <div>요일 시간</div> <div>월요일 14:00 ~</div> <div>진단 결과(국어 관련)</div> <div>진단 결과(수학 관련)</div>	<div>제2희망</div> <div>요일 시간</div> <div>화요일 14:00 ~</div> <div>기본진단 검사 점수 또는 수행 정도 기재</div> <div>기본진단 검사 점수 또는 수행 정도 기재</div>	<div>제3희망</div> <div>요일 시간</div> <div>수요일 14:00 ~</div>
세부 내용	가정 내 교육 환경			
	학습 상황	교사의 소견을 세부적으로 작성바람		
	대인 관계			
	정서 및 행동 특징			
	기타 (상담 및 치료, 지 원받고있는 현황)	상담 및 치료 내용, 사유, 기간, 기관 등 상세히 작성 바람.		

* 이 자료는 심층진단 및 중재교육, 학습 상담·컨설팅을 위한 기초자료(센터보관)로만 활용할 예정이며, 학생에게 적절한 지원을 위해 자세하게 작성 바람.

위와 같이 학력지원센터 프로그램 이용을 신청합니다.

202○년 월 일

신청교사 (서명 또는 인)

○○학력지원센터장 귀하

[서식 27-2] 개인정보 동의서(신청교사용)

개인정보 이용 및 제공 동의서(안)

■ 개인정보 이용 및 제공

개인정보를 제공 받는 자		- ○○교육지원청 학력지원센터 - 난독·경계선 지능 학생 검사·중재기관		
개인정보를 제공 받는 자의 개인정보 이용 목적		난독 및 경계선 지능 학생 검사 및 중재교육 지원		
제공되는 개인정보 항목				
학교	관리 학생명 (학년-반)	본인 성명	휴대폰 번호	이메일 주소
개인정보를 제공받는 자의 개인정보 보유 및 이용기간		1년		
개인정보 제공 동의 거부 권리 및 동의 거부 따른 불이익 내용 또는 제한사항		귀하는 개인정보 제공 동의를 거부할 권리가 있으며, 동의 거부 시 학생지원이 이루어지지 않을 수 있습니다.		

개인정보 이용 및 제공에 동의함 ☐ 동의하지 않음 ☐

※ 개인정보 제공자가 동의한 내용외의 다른 목적으로 이용하지 않으며, 정보주체는 개인정보처리자에게 열람, 정정, 삭제를 요구할 수 있습니다.

「개인정보보호법 제15조(개인정보의 수집·이용), 제17조(개인정보의 제공), 제18조(개인정보의 이용·제공 제한), 제22조(동의를 받는 방법)」에 의거하여 개인 정보처리에 관하여 고지받았으며 본인은 위와 같이 개인정보 수집 및 이용·제공에 동의합니다.

202○년 월 일

신청교사 이름 : (서명 또는 인)

○○학력지원센터장 귀하

[서식 28-1] 난독·경계선 지능 의심학생 검사 신청 안내문(보호자용)

○○학력지원센터 난독·경계선 지능 의심학생 검사 신청 안내문(안)

안녕하세요? ○○학력지원센터입니다.

본 센터는 학습에 어려움을 겪는 학생을 지원하기 위해 노력하고 있습니다. 학습에 어려움을 겪는 원인을 진단하고 분석한 후, 학생에게 필요한 지원 방법을 제공하여 학습 저해 요인 제거 및 학습 능력의 향상을 돕고 있습니다. 체계적인 진단과 맞춤형 교육을 통해 즐겁게 공부하고 행복한 학교생활을 할 수 있도록 보호자님의 따뜻한 관심을 부탁드립니다.

〈 안 내 〉

◦ 지원 절차

- 보호자 신청서 및 개인정보 수집 및 이용 동의서 학교로 제출
- 학교에서 학력지원센터로 신청
- 신청 학생의 심층 진단(난독 및 경계선 지능 검사) 및 지원 대상자 선정
- 선정된 대상자에게 필요한 지원 프로그램 결정 및 제공

◦ 지원 기간: 202○년 4월 ~ 202○년 2월

* 학생에 따라 지원 기간은 다를 수 있음

◦ 지원 방법

- 난독 및 경계성 지능 진단검사 지원
- 전문 기관과 연계한 1:1 맞춤형 중재교육 지원
- 진단검사 및 중재교육 장소는 학생 및 학교 상황에 따라 다를 수 있음

검사 희망						
검사 희망시간	제1희망		제2희망		제3희망	
	요일	시간	요일	시간	요일	시간
	월요일	14:00 ~	화요일	14:00 ~	수요일	14:00 ~
검사 장소	<input type="checkbox"/> 전문지원기관 <input type="checkbox"/> 학력지원센터 <input type="checkbox"/> 학교 * 해당사항에 <input checked="" type="checkbox"/> 표시 해주세요.					
기본 정보		이름		연락처		
학생	()학년 ()반					
학생	학생과의 관계:					

○○학력지원센터 난독 및 경계선 지능 학생 지원사업에 신청합니다.

202○년 월 일

보호자 : (인 또는 서명)

[서식 28-2] 개인정보 동의서(보호자용)

학력지원센터 이용을 위한 개인정보 수집·이용 및 제공 동의서(안)

학력지원센터 이용과 관련하여 다음과 같이 개인정보를 수집·이용 및 제3자에게 제공하고자 합니다. 내용을 자세히 읽으신 후 동의 여부를 결정하여 주십시오.

□ 개인정보 수집·이용 내역

항목	수집 목적	보유기간
학생(성명, 성별, 생년월일, 학교, 학년, 반, 연락처, 가족관계 등) 및 보호자(이름, 연락처 등)의 개인정보	진단 검사, 전문상담, 심리검사, 교육, 외부연계 서비스 진행을 위한 기초자료	1년

※ 위의 개인정보 수집·이용에 대한 동의를 거부할 권리가 있습니다. 단, 동의를 거부할 경우 학습지원대상학생의 지원에 제한받을 수 있습니다.

☞ 위와 같이 개인정보를 수집·이용하는데 동의하십니까?

동의	<input type="text"/>	미동의	<input type="text"/>
----	----------------------	-----	----------------------

□ 민감정보 처리 내역

항목	수집 목적	보유기간
상담 및 표준화 검사 기록 및 결과, 학생성장이력관리, 상담의뢰서, 심리평가 의뢰서 등	상담 및 프로그램 진행을 위한 기초자료	1년

※ 위 개인정보 수집·이용에 대한 동의를 거부할 권리가 있습니다. 그러나 동의를 거부할 경우 학습지원대상학생의 지원에 제한받을 수 있습니다.

☞ 위와 같이 민감정보를 처리하는데 동의하십니까?

동의	<input type="text"/>	미동의	<input type="text"/>
----	----------------------	-----	----------------------

□ 개인정보 제3자 제공 내역

제공받는 기관	제공 목적	제공 내용	보유기간
아동발달센터, 병원, 특수교육지원센터, Wee센터, 상담센터, 언어재활센터 등	위의 개인 정보 및 민감정보	연계 서비스 제공	1년

※ 위의 개인정보 수집·이용에 대한 동의를 거부할 권리가 있습니다. 그러나 동의를 거부할 경우 외부연계 서비스에 제한을 받을 수 있습니다.

☞ 위와 같이 개인정보를 제3자 제공하는데 동의하십니까?

동의	<input type="text"/>	미동의	<input type="text"/>
----	----------------------	-----	----------------------

□ 교육 및 연구활동을 위한 개인정보 수집·이용 동의

- 수집·이용 목적: 학생 교육 및 지도 방법 개선 연구
- 수집·이용 내용: 이름, 음성, 영상, 사진, 학생 및 보호자 연락처 등
- 사용 범위: 교육 및 교육 연구 활동
- 보유 및 이용 기간: 연구 종료 시까지
- 제공받는 기관: 학교 및 학력지원센터 등 교육(지원)기관

※ 위의 개인정보 수집·이용에 대한 동의를 거부할 권리가 있습니다. 그러나 동의를 거부할 경우 학습지원대상학생의 지원에 제한받을 수 있습니다.

☞ 위와 같이 민감 정보를 처리하는데 동의하십니까?

동의	<input type="text"/>	미동의	<input type="text"/>
----	----------------------	-----	----------------------

위와 같이 학력지원센터의 상담, 심리치료, 심리검사, 교육, 외부연계 서비스에 동의하며, 앞으로의 교육 활동에 적극 협조할 것을 약속합니다.

년 월 일

학생명 _____ (서명 또는 인)
 법정대리인명 _____ (서명 또는 인)
 (학생과의관계:) _____

○○학력지원센터장 귀하

[서식 28-3] 학력지원센터 이용 동의서(보호자용)

신청 서류

난독 및 경계선 지능 학생 교육 지원 사업 참여 동의서(안)

1. 사업 관련 세부 검사 및 중재 교육 서류에 대한 정보를 교육 관계자들이 공유하는 것에 동의합니다.

(신청서, 심층 진단 평가보고서, 교육일지, 종결 보고서 등)

2. 보호자 상담에 적극 참여하겠습니다.

3. 특별한 사유가 생길 시 사전에 해당 기관 담당자에게 반드시 연락하겠습니다. (최소 1일 전)

4. 사전 연락 없이 당일 불참 3회 이상 시 지원이 중단됨에 동의합니다.

학생 본인 및 보호자는 전주학력지원센터와 협약된 전문기관의 교육 지원을 받기 위해 위 내용을 읽고 이해하였으며, 모든 사항을 준수할 것을 동의합니다.

※ 귀하는 이에 대한 동의를 거부할 수 있습니다. 단, 동의가 없을 경우 이와 관련된 중재교육 지원이 중단할 수 있음을 알려드립니다.

202○년 월 일

소 속 : 학교 학년

학 생 : (서명)

보호자 : (서명)

○○학력지원센터장 귀하

[서식 29] 난독·경계선 지능 중재교육 연장신청서

배움의 즐거움을 더하는 따뜻한 동행

202○ 난독·경계선 지능 중재교육 연장신청서(안)

대상 학생	학교명	학년 - 반	연락처		참가 동의 여부	
	○○학교	○ - ○	(학 생)		학 생 ()	
	이름(성별)	생년월일	(보호자)		보호자 ()	
	○○○(남/여)	○○○○.○○.○○	(담임교사)		교 사 ()	
신청 분야 (해당 사항에 체크하여 주십시오)	<input type="checkbox"/> 난독 중재교육 연장 지원					
	<input type="checkbox"/> 경계선 지능 중재교육 연장 지원					
	<input type="checkbox"/> 수업 시간 중 <input type="checkbox"/> 방과 후					
검사 희망시간	제1희망		제2희망		제3희망	
	요일	시간	요일	시간	요일	시간
	수요일	14:00 - 14:40 (40분 기준)				
학생 성장 모습	(센터 수업 후, 학습상황 및 대인관계 등 학생의 변화된 성장 모습에 대한 담임교사의 소견을 간단히 작성)					
현재 타 기관에서 받고 있는 상담 및 치료	(기타 상담 및 치료 프로그램에 참여하는 경우 기간, 기관, 내용 등 작성)					

* 이 자료는 중재교육 및 학습 상담·컨설팅을 위한 기초자료(센터보관)로만 활용할 예정이며, 학생에게 적절한 지원을 위해 자세하게 작성 바람.

위와 같이 학력지원센터 프로그램 이용 연장을 신청합니다.

년 월 일

신청교사 (서명 또는 인)

○○학력지원센터장 귀하

[서식 30] 학력지원센터 이용을 위한 개인정보 수집·이용 및 제공 동의서

학력지원센터 이용을 위한 개인정보 수집·이용 및 제공 동의서(안)

학력지원센터 이용과 관련하여 다음과 같이 개인정보를 수집·이용 및 제3자에게 제공하고자 합니다. 내용을 자세히 읽으신 후 동의 여부를 결정하여 주십시오.

□ 개인정보 수집·이용 내역

항목	수집 목적	보유 기간
학생(성명, 성별, 생년월일, 학교, 학년, 반, 연락처, 가족관계 등) 및 보호자(이름, 연락처 등)의 개인정보	진단검사, 전문상담, 심리검사, 교육, 외부연계 서비스 진행을 위한 기초자료	1년

※ 위의 개인정보 수집·이용에 대한 동의를 거부할 권리가 있습니다. 단, 동의를 거부할 경우 학습지원대상학생의 지원에 제한받을 수 있습니다.

☞ 위와 같이 개인정보를 수집·이용하는데 동의하십니까?

동의

미동의

□ 민감정보 처리 내역

항목	수집 목적	보유 기간
상담 및 표준화 검사 기록 및 결과, 학생성장 이력관리, 상담 의뢰서, 심리평가 의뢰서 등	상담 및 프로그램 진행을 위한 기초자료	1년

※ 위의 개인정보 수집·이용에 대한 동의를 거부할 권리가 있습니다. 그러나 동의를 거부할 경우 학습지원대상학생의 지원에 제한받을 수 있습니다.

☞ 위와 같이 민감정보를 처리하는데 동의하십니까?

동의

미동의

□ 개인정보 제3자 제공 내역

제공받는 기관	제공 목적	제공 내용	보유 기간
아동발달센터, 병원, 특수교육 지원센터, Wee센터, 상담센터, 언어재활센터 등	위의 개인 정보 및 민감정보	연계 서비스 제공	1년

※ 위의 개인정보 수집·이용에 대한 동의를 거부할 권리가 있습니다. 그러나 동의를 거부할 경우 외부연계 서비스에 제한을 받을 수 있습니다.

☞ 위와 같이 개인정보를 제3자 제공하는데 동의하십니까?

동의

미동의

□ 교육 및 연구활동을 위한 개인정보 수집·이용 동의

- 수집·이용 목적: 학생 교육 및 지도 방법 개선 연구
- 수집·이용 내용: 이름, 음성, 영상, 사진, 학생 및 보호자 연락처 등
- 사용 범위: 교육 및 교육 연구 활동
- 보유 및 이용 기간: 교육 및 연구 종료 시까지
- 제공받는 기관: 학교 및 학력지원센터 등 교육(지원)기관

※ 위의 개인정보 수집·이용에 대한 동의를 거부할 권리가 있습니다. 그러나 동의를 거부할 경우 학습지원대상학생의 지원에 제한받을 수 있습니다.

☞ 위와 같이 민감정보를 처리하는데 동의하십니까?

동의

미동의

위와 같이 학력지원센터의 상담, 심리치료, 심리검사, 교육, 외부연계 서비스에 동의하며,
앞으로의 교육 활동에 적극 협조할 것을 약속합니다.

년 월 일

학생명

(서명 또는 인)

법정대리인명

(서명 또는 인)

(학생과의관계:)

○○학력지원센터장 귀하

4

학력지원센터 누리집 안내



전북학력지원센터

(초등) 063-239-3290 (중등) 063-239-3289



**배움의 즐거움을 더하는
따뜻한 동행**



전주학력지원센터

(초등) 063-270-6007 ~6009 (중등) 063-270-6004 ~6006



진안학력지원센터

(초등) 063-430-6237 (중등) 063-430-6236



군산학력지원센터

(초등) 070-4279-9139, 9107, 9596 (중등) 070-4279-9136, 9548



무주학력지원센터

(초등) 063-320-5244 (중등) 063-320-5243



익산학력지원센터

(초등) 063-850-8931 ~8933 (중등) 063-850-8934, 8935



장수학력지원센터

(초등) 063-350-5217 (중등) 063-350-5224



정읍학력지원센터

(초등) 063-530-3080, 3098 (중등) 063-530-3096



임실학력지원센터

(초등) 063-640-3536 (중등) 063-640-3538



남원학력지원센터

(초등) 063-620-7837 ~7838 (중등) 063-620-7839



순창학력지원센터

(초등) 063-650-6258 (중등) 063-650-6259



김제학력지원센터

(초등) 063-540-9812, 9813 (중등) 063-540-9811



고창학력지원센터

(초등) 063-560-1654 (중등) 063-560-1655



완주학력지원센터

(초등) 063-270-7687, 7695 (중등) 063-270-7689



부안학력지원센터

(초등) 063-580-7446 (중등) 063-580-7447



IV.

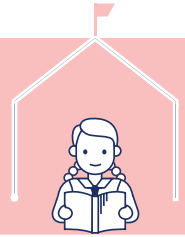
자주 묻는 질문

1. 공통질문
2. 기초학력 진단-보정 시스템
3. 학습지원대상학생 지원협의회
4. 두드림학교
5. 기초학력 보장 선도학교
6. 교과보충 프로그램
7. 학력지원센터



1

공통 질문



1 Q 24학년도부터 기초학력 보장 운영계획이 학교운영위원회 심의 사항인가요?



교육과정 시간 외(방과 후, 방학 중)에 이뤄지는 학습지원 프로그램에 대한 내용만 학교운영위원회 심의를 받으시면 됩니다. 서식 3번(18쪽) 「기초학력 보장 학습지원 프로그램 운영계획(안)」을 참고하시기 바랍니다.

2 Q

기초학력 미도달 학생인데 방과 후 학습지원교육을 희망하지 않아서 과제만 내주는 방식으로 지도하려고 합니다. 이 경우에도 학습지원대상학생이라고 할 수 있나요?



네. 기초학력 미도달로 판별된 모든 학생은 학습지원대상학생으로 선정하여 관리해야 합니다. 10쪽을 참고해주세요.

3 Q

진단검사를 실시하지 않은 과목에 대한 학습지원 프로그램을 운영해도 되나요?



아니요. '학습지원'은 특정 과목에서 기초학력 수준에 도달하지 못한 학생에 대해 지원하는 것이므로, 미도달로 판별된 과목만을 지원하는 것이 원칙입니다. 따라서 진단검사를 실시한 과목에 한하여 학습지원이 가능합니다.

4 Q

보호자 미동의로 쉬는 시간이나 점심시간에 조금이라도 학생을 지도하고자 하는데, 가능한가요?



전북특별자치도 학생인권조례 제11조에 따라 쉬는 시간이나 점심시간 등 정규교과 시간 이외의 교육활동은 불가합니다. 보호자가 미동意的한 학생은 정규교과 시간 안에서 보정하는 방식을 채택해야 합니다.

5 Q

학습성장 이력관리 카드를 작성해야 하는 대상이 누구인가요?



기초학력 진단검사 결과 미도달된 학생들의 학습성장 이력관리를 하시면 됩니다.



6 Q 학습성장 이력관리는 학습지원 담당교원이 관리해야 하나요?



초등: 담임교사가 작성하는 것이 원칙이며, 보관 및 관리는 학습지원 담당교원이 합니다.
 중등: 담임교사용과 교과교사용이 구분되어 있습니다. 담임교사와 교과교사가 각각 작성하시고 보관 및 관리는 학습지원 담당교원이 합니다.

7 Q

학생 학습성장 이력관리의 보관 및 활용은 어떻게 하면 되나요?



방법1) 전자문서의 경우 내부기안-첨부파일 등록
 방법2) 비전자문서의 경우 비전자문서 등록(보관기간: 초등 5년, 중등 3년)
 학생의 이력관리를 체계적으로 하여 지속적인 성장을 돕고자 함이 목적이므로 학습지원 담당교원이 차년도 담임·교과 교사에게 제공하여 해당 학년에서 필요한 지원 내용에 대해 확인하고 계획하실 수 있습니다.

8 Q

내년도 올해 강사 재계약시 방과 후 만족도 조사처럼 만족도 조사를 근거로 재계약할 수 있나요?



가능합니다. 계약기간은 1년 이내로 하되, 학교의 여건에 따라 만족도 조사 결과 운영 여건, 계약사항 준수, 민원 등을 종합적으로 평가하여 재계약할 수 있습니다. 단, 동일 사업 프로그램이어야 합니다.

9 Q

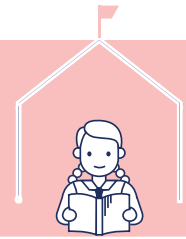
학습지원 담당교원 의무연수의 해당자는 누구인가요?



학습지원담당교원은 업무분장에 '학습지원 담당교원'으로 지정하여야 하며, 6개월 이상 업무를 담당한 자가 대상입니다.

2

기초학력 진단-보정 시스템



1 Q 관리자 계정 비밀번호를 잊어버렸으면 어떻게 해야 하나요?

A 진단-보정시스템의 계정 관리 권한은 도교육청의 담당자 1인에게만 부여되어 있습니다. 전북학력지원센터로 문의하시기 바랍니다.

2 Q 외국인 학생도 진단검사 대상인가요?

A 기초학력 진단-보정 시스템 누리집에서 다양한 언어의 진단검사지를 제공하므로 이것을 활용하여 진단하시기 바랍니다. 단, 해당 언어의 검사지가 없는 경우에는 교사의 관찰·면담으로 진단하시면 됩니다.

3 Q 진단-향상도검사 실시계획을 보호자에게 안내하는 것이 의무인가요?

A 네. 검사 일정, 방법 등은 학생과 보호자에게 안내하셔야 합니다. 서식 4번(26쪽~29쪽)을 참고해주시기 바랍니다.

4 Q 진단검사 결과 통지는 미도달 학생에 한해서만 해도 되나요?

A 진단검사 결과는 진단검사에 참여하는 모든 학생에게 통지해야 합니다. 통지 방법은 학교 진단검사 계획에 따라 선택하시면 됩니다.

5 Q 진단-향상도검사 결과 통지는 어떤 방식으로 해야 하나요?

A 통지 방법(전화, 가정통신문 등)과 통지 내용요소는 학습지원대상학생 지원협의회에서 세부사항을 협의하여 결정할 수 있습니다. 서식 6번(31~32쪽) 진단-향상도검사 안내 가정통신문을 참고하시기 바랍니다.

6 Q 모든 학생을 진단-보정시스템에 등록하나요?

A 모든 학생을 진단-보정 시스템에 등록하는 것을 권장합니다. 그러나 학교 현장에서 모든 학생을 등록하여 관리하는 것이 어려운 경우, 여건에 따라 미도달 학생만 등록하여 관리하시는 것도 가능합니다.

7 Q 진보템에 미도달 학생만 등록하려는데 미달된 교과에 대해서만 등록을 하면 될까요?

A 미도달한 교과목만을 등록하여 관리하시는 것도 가능합니다.

8 Q 오프라인 검사를 실시하는 등으로 미도달 학생들을 시스템에 등록하지 않으면 향상도검사를 볼 수 없나요?

A 볼 수 있습니다. 다만 진단검사와 달리 향상도검사의 경우 진단-보정 시스템에서 정답과 기준점수를 제공하지 않습니다. 오프라인 채점이 필요한 경우, 지역교육지원청으로 문의 주시기 바랍니다.



9 Q 오프라인 검사를 실시하는 경우에도 진보탐에 탑재된 동의서를 보호자에게 받아야 하나요?



아닙니다. 진단검사 결과 미도달 학생을 진단-보정시스템에 처음 등록 할 경우에만 동의서가 필요합니다.

10 Q

초등학교 2학년의 경우, 진단-보정시스템에 학생 등록도 되지 않고 결과 산출 프로그램에도 입력할 수 없는데 어떻게 하나요?



2학년은 오프라인 검사만 가능합니다. 누리집에서 검사지를 다운 받아 실시하시고, 채점 후 기존 점수 비교 후 도달/미도달을 판별 하시면 됩니다.

11 Q

3R's 검사는 필수인가요?



3R's 검사는 초2~3학년에게만 필수입니다. 초등학교 4학년 이상은 국어, 수학 교과 미도달로 판별되어, 3R's 검사가 필요하다고 판단되는 경우에 실시하시면 됩니다.

12 Q

1차 향상도 검사에서 도달하면 2,3차 향상도 검사는 실시하지 않아도 되나요?



아닙니다. 향상도검사에서 도달하더라도 3월 진단검사 결과 미도달 학생은 3차 향상도검사까지 모두 실시하셔야 합니다.

13 Q

진단·향상도검사 당일에 학생이 검사를 치르지 못하는 경우에는 어떻게 하나요?



개별적으로 검사를 실시합니다. 이때 검사지는 다른 학생들에게 사용한 검사지와 다른 검사지 유형을 제공하는 것을 권장합니다.

14 Q

진단·향상도검사 검사지를 회수해야 하나요?



검사 문항에 저작권이 있으므로 검사지는 반드시 회수하며 외부로 유출되지 않도록 주의 바랍니다.

15 Q

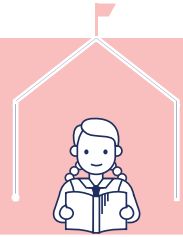
진단·향상도검사지 보관 기간은 얼마인가요?



검사지 보관 기간은 1년입니다.

3

학습지원대상학생 지원협의회



1 Q

학습지원대상학생 지원협의회는 학업성적관리위원회로 통합시켜 운영해도 될까요?



불가능합니다. 학업성적관리위원회 위원과 구성이 동일할 수는 있으나 학습지원대상학생 지원협의회 구성 및 운영규정을 내부기안 하시어 독립적으로 운영하시기 바랍니다.

2 Q

학습지원대상학생 지원협의회 구성은 반드시 교장, 교감, 학습지원 담당교원, 특수교사, 보건의사, 상담교사, 교육복지사로 해야 하나요?



학교 상황에 따라 구성을 달리 할 수 있습니다. 전북특별자치도교육청 학습지원대상학생 지원협의회 운영 규정 제3조에 따라 위원장은 학교장으로 하되, 교감이 없을 경우 부위원장은 교장 지정 교원이 가능하며, 위원은 학교의 상황에 맞게 학습지원 담당교원을 포함한 8인 내외로 구성하실 수 있습니다.

3 Q

학습지원대상학생 지원협의회는 언제 개최해야 하나요?



- 12~2월, 차년도 진단, 향상도평가 및 통합진단 계획이나 기초학력 보장을 위한 예산 신청 내용으로 실시합니다.
- 3월 진단검사 이후 학습지원대상학생 선정과 맞춤형 지원 계획에 관한 내용으로 실시합니다.
(전북특별자치도교육청 학습지원대상학생 지원협의회 운영 규정 제5조에 따르면, 학습지원대상학생 선정 및 지원에 관한 심의, 학습지원대상학생 추가 선정 시, 위원장이 필요하다고 인정 시, 또는 재적위원 3분의 1이상의 요구가 있을 시 위원장이 소집합니다.)

4 Q

한 개 정도 차이로 도달한 경우 학습지원대상학생으로 선정해도 될까요?



네, 가능합니다. 33쪽 학습지원대상학생 유형에서는 기초학력 진단검사 결과 도달하였으나 기준 점수 경계에 있는 학생도 '유형 2'로 분류하여 학습지원대상학생으로 선정 및 지원이 가능합니다.

5 Q

진단검사를 하지 않은 초등학교 1학년 학생을 학습지원대상학생으로 선정하고 싶은 경우, 근거 자료는 어떻게 마련해야 하나요?



1학년은 한글또박또박이나 찬찬한글 해득 진단도구, 놀품이 진단자료 등 다양한 방법을 활용하여 진단하고 향상도를 확인하실 수 있습니다.



6 Q

학교 단위 행사(캠프 등)를 운영할 때, 학습지원대상학생이 포함되어 있다면 일반 다른 학생을 함께 참여시켜 운영해도 되나요?



네. 사회정서역량 강화 및 학교생활 적응을 도울 수 있으므로 가능합니다. 단 모든 예산이 전체학생을 대상으로 쓰이지 않도록 하여 학습지원 대상학생에게 적합한 지원이 이루어지도록 유의바랍니다.

7 Q

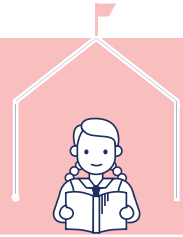
학습지원대상학생 선정이 끝난 이후에, 추가적인 대상자 선정이 필요하다고 판단되면 협의회를 다시 열어야 하나요?



학습지원대상학생의 선정은 반드시 학습지원대상학생 지원협의회를 거쳐 선정 결과 및 협의록을 내부결재로 남겨야 합니다.

4

두드림학교



1 Q 두드림학교 예산을 신청하지 않았는데 학교로 교부된 이유가 무엇인가요?



두드림학교 예산은 단위학교에서 학생의 복합적인 학습 부진 원인을 분석하여 맞춤형으로 기초학력을 보장하는 활동을 지원하려는 목적으로 모든 초·중학교에 교부하였습니다.



2 Q 기초학력보장 운영 계획서와 두드림학교 운영 계획서는 따로 작성하나요?



기초학력 보장 운영 계획서 안에 포함하여 작성하시면 됩니다. 기초학력 보장 운영 계획서에는 단위학교에서 기초학력을 보장하기 위하여 운영하는 프로그램별 계획이 담겨 있어야 합니다.



3 Q 기초학력 보장 운영 계획서 작성 시 1년 중 두드림학교 예산, 다른 기초학력 보장 지원 사업 예산, 학교 기초학력 예산을 나누어서 방과 후 학습지원교육 강사비를 지급할 예정입니다. 이 경우 예산 계획만 사업별로 구분하여 작성해도 되나요?



같은 프로그램을 운영하되 서로 다른 사업 예산을 사용하는 것이라면, 기초학력 보장 운영 계획서를 작성하실 때 세부 운영 계획은 통일하되 예산만 분리하여 작성하실 수 있습니다.



4 Q 두드림학교 학습지원교육 강사를 내부강사로 할 때 외부강사 공고를 반드시 올려야 하나요?



내부강사가 학습지원대상학생을 지도할 때에는 공고 없이 학습지원대상학생 지원협의회를 거쳐 방과 후 학습지원 교육을 실시할 수 있습니다.



5 Q 농산어촌 학교는 거리 때문에 강사를 채용하기 어렵습니다. 두드림학교 예산으로 강사비 이외에 강사 교통비도 지급할 수 있나요?



농산어촌 방과 후학교 강사 채용의 어려움을 해소하기 위해 지역 여건을 고려하여 외부강사 교통비 지원이 가능합니다 (2024 전북 방과 후학교 운영 길라잡이 3~4쪽, 10쪽: 원칙은 교육지원청/학교 자율 결정, 권장 사항은 동일행정 구역 내 없음, 동일행정구역외 5,000원 내외, 관외 20,000원 내외 권장).



6 Q 두드림학교 예산으로 방학 중 캠프를 열 경우, 학생들에게 교통비(택시비)를 지원해도 되나요?



네, 가능합니다. 지출과 관련한 세부 내용은 학교 행정실과 협의하시어 운영바랍니다.

5

기초학력 보장 선도학교



1 Q

기초학력 지도 프로그램 외부강사를 채용 시 잠복결핵 검사와 마약 및 향정신성 의약품 검사는 모두 의무사항인가요?



네. 잠복결핵 검사는 의무 사항입니다. 마약 및 향정신성 의약품 검사는 추후 공문으로 안내할 예정입니다.

2 Q

기초학력 협력강사가 방과 후 학생 지도를 할 때 주당 근무 시간에 포함되나요?



근무 시간에 포함되므로 정규 수업 시간을 고려해서 총 시수를 배분하시기 바랍니다. 강사는 초단시간 근로자로서 주당 근로시간을 15시간 미만으로 지켜야 합니다. 따라서 기초학력 강사, 방역 도우미 등 도내 교육기관에서 근로 하는 시간의 총 합이 최대 14시간이 되도록 확인 및 조정이 필요합니다. 근로시간은 수업의 경우, 초등학교 40분, 중학교 45분, 고등학교는 50분 기준이며 그 외 방역등의 근로는 1시간 기준입니다.

3 Q

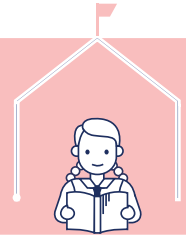
정원 외 기간제 교사가 방과 후 학생 지도를 할 때 수당 지급 기준은 어떻게 되나요?



정원 외 기간제 교사는 교원에 해당되므로 교사와 동일하게 지급하셔야 합니다.
상세 강사비는 강사비 수당 지급 기준이 변동 될 수 있으므로 해당년도 수당지급 기준을 참고해주세요.

6

교과보충 프로그램



1 Q 진단검사 결과 미도달은 아니지만 교과보충 프로그램 지원을 받는 학생도 학습성장 이력관리를 해야 하나요?

A 진단검사 결과 미도달이 아닌 학생은 학습성장 이력카드를 작성하지 않으셔도 됩니다. 단, 기초학력 교과보충 프로그램 지원 대상 학생은 기초학력 미도달 학생이므로 작성이 필요합니다.

2 Q 내부 강사 채용 시, 다른 과목의 교과교사이지만 해당 교과와 자격증이 있는 경우에 방과 후 학습 지원 교육이 가능한가요?

A 가능합니다. 단, 학습지원대상학생 지원협의회 심의를 거쳐야 합니다.

3 Q 교내 타 교과 선생님이 국어 또는 수학 기초강사를 할 수 있나요?

A 중등의 경우 교원 자격증에 명시되어 있는 과목에 한해서만 지도가 가능합니다.

4 Q 교과보충도 방과 후 학습지도 프로그램처럼 교사 1인당 지도 시수 제한이 있나요?

A 교사 1인당 교과보충과 방과 후 프로그램 지도 시수 합계를 주 15시간 이내로 운영하셔야 합니다.

5 Q 교과보충 대상학생이 전학 간 경우, 해당 예산으로 다른 학생을 가르쳐도 되나요?

A 지원협의회 운영 기준에 따라 협의회를 통해 교육결손 해소 지원학생 중 대상학생을 선정·변경하여 지도하시면 됩니다.

6 Q 한 선생님께서 수업하기 어려우실 때, 다른 선생님이 대신해서 지도하고, 예산을 사용해도 괜찮을까요?

A 장기 병가, 휴직 등의 피치 못할 사유로 어려운 경우에 한하여 가능합니다.

7 Q 교과보충 운영비 비율 제한은 교사 1인이 받는 예산 기준인가요? 학교 전체 교과보충 예산 기준인가요?

A 교사가 신청했으므로 교사 1인 기준입니다.

8 Q 운영비는 어떻게 사용하면 될까요?

A 학생 교재·교구 또는 간식을 구입하시면 됩니다.

9 Q 수업 시간을 20분씩 분할하여 수업이 가능한가요?

A 초등 40분, 중등 45분, 고등 50분 수업 시간 기준에 따라 지도해야 합니다.

7

학력지원센터



1 Q

교실 밖 협력수업 시, 보호자의 동의를 받아야 하나요?



네. 교육과정 내 시간에 학생이 교실 밖에서 별도의 학습지원을 받는 경우, 보호자의 동의를 받아야 합니다.

2 Q

방과 후 협력수업도 학교운영위원회 심의를 받아야 하나요?



네. 방과 후에 교육활동이 이루어지는 부분은 학교운영위원회의 심의가 반드시 필요한 사항입니다. 따라서 기초학력 보장 계획에 해당 내용을 포함하여 연초 학교운영위원회 심의를 받으시기 바랍니다.

3 Q

난독·경계선 지능 학생 지원 사업 신청 시, 학습지원대상학생 지원협의회를 꼭 거쳐야 하나요?



네, 난독·경계선 지능 검사가 필요한지 지원협의회에서 결정하여 신청하시면 됩니다.

4 Q

난독 및 경계선 지능 검사 결과 상담은 누구와 어떻게 이루어지나요?



검사를 진행한 기관에서 보호자와 결과 상담을 진행합니다. 자세한 사항은 해당 지역 학력지원센터로 문의하시기 바랍니다.



* 서식 목록 *



※ 아래 자료는 전북학력지원센터 누리집(자료실 > 학력지원센터업무자료실)에서 다운로드 받으실 수 있습니다.

학습지원대상학생 지원협의회 구성 및 운영		
서식1	학습지원대상학생 지원협의회 운영 규정(내부기안 서식)	14
서식2	학습지원대상학생 지원협의회 회의록(간소화 서식)	17
서식3	학교운영위원회 심의안(기초학력 보장 학습지원 프로그램용 서식)	18
기초학력 진단·향상도 검사		
서식4	기초학력 진단·향상도검사 안내 가정통신문	26
서식5	진보템 가입용 동의서	30
서식6	진단·향상도검사 결과 안내 가정통신문	31
학습지원대상학생 선정 및 지원		
서식7	학습지원대상학생 선정 및 지원 계획	34
서식8	학습지원대상학생 선정 안내 및 지원 동의서	35
서식9	학습지원대상학생 학습성장 이력관리 카드	37
기초학력 보장 선도학교 운영		
서식10	기초학력 협력강사 지도일지	50
학습지원튜터(일반강사) 채용		
서식11	두드림학교/ 학습지원튜터 외부강사 공고	55
서식12	두드림학교 맞춤형 학습지원/ 학습지원튜터 프로그램 운영 지원서	58
서식13	지원서 작성 요령	59
서식14	자기소개서	60
서식15	두드림학교 맞춤형 학습지원/ 학습지원튜터 프로그램 연간 운영 계획서	61

서식16	성범죄 경력 및 아동학대관련범죄 전력 조회 동의서	62
서식17	성범죄 및 아동학대 수사여부 부존재 확인 서약서	63
서식18	서류 심사 채점표(A형)	64
서식19	서류 심사 채점표(B형)	65
서식20	면접 심사 채점표(A형)	66
서식21	면접 심사 채점표(B형)	67
서식22	두드림학교 맞춤형 학습지원/ 학습지원튜터 프로그램 위·수탁 계약서 (개인위탁)	68
서식23	두드림학교 맞춤형 학습지원/ 학습지원튜터 프로그램 지도일지	70
학교로 찾아가는 협력수업 지원		
서식24	기초학력 협력수업 신청서(신청교사용)	78
서식25	기초학력 협력수업 신청 및 동의서(학생·보호자용)	79
난독·경계선 지능 학생지원		
서식26	난독·경계선 지능 학생 특성 이해	82
서식 27-1	난독·경계선 지능 의심학생 검사 신청서(신청교사용)	86
서식 27-2	개인정보 동의서(신청교사용)	87
서식 28-1	난독·경계선 지능 의심학생 검사 신청 안내문(보호자용)	88
서식 28-2	개인정보 동의서(보호자용)	89
서식 28-3	학력지원센터 이용 동의서(보호자용)	90
서식 29	난독·경계선 지능 중재교육 연장신청서	91
서식 30	학력지원센터 이용을 위한 개인정보 수집·이용 및 제공 동의서	92

※ 파란 글씨는 학교 상황에 맞게 꼭! 바꾸어 활용하세요.

관련 법령 및
참고 자료 바로가기

기초학력 관련 법령·시행령·조례

초·중등 교육법



초·중등 교육법 시행령



기초학력 보장법



기초학력 보장법 시행령



전북특별자치도교육청 기초학력 보장을 위한 교육환경 지원 조례



기초학력 수준별 지도과정 자료 탑재

※ 아래 자료는 전북학력지원센터 누리집(자료실 > 교수학습지원자료실)에서 다운로드 받으실 수 있습니다.

[초등] 기초학력 수준별 지도과정 자료
(읽기)



[초등] 기초학력 수준별 지도과정 자료
(셈하기)



[중등] 기초학력 수준별 지도과정 자료
(읽기, 쓰기)



[중등] 기초학력 수준별 지도과정 자료
(수의 이해)





2024 기초학력·교육결손해소 업무매뉴얼



기획 및 집필진 명단

총 기	관 획	임대섭	전북특별자치도교육청 유초등특수교육과장	○
		조경운	전북특별자치도교육청 유초등특수교육과 장학관	○
		표정현	전북특별자치도교육청 유초등특수교육과 장학사	○
		권민지	전북특별자치도교육청 유초등특수교육과 장학사	○
		김보라	전북특별자치도교육청 중등교육과 장학사	○
집	필	김송희	전북학력지원센터 초등파견교사	
		박명원	전주학력지원센터 초등파견교사	
		박미향	진안학력지원센터 중등파견교사	
		서보경	김제학력지원센터 초등파견교사	
		이문희	전북특별자치도교육청 유초등특수교육과 학습연구년 교사	
		장세린	김제학력지원센터 초등파견교사	
		박누리	진안학력지원센터 중등파견교사	
		박동혁	전주학력지원센터 중등파견교사	
		원혜령	전북학력지원센터 중등파견교사	

발행처 전북특별자치도교육청 유초등특수교육과 | 발행일 2024. 02.