

2025

고창특수교육지원센터 운영계획



l. 고창특수교육의 기저 2

1. 전북교육 기본방향 3
2. 전북 특수교육 비전·목표 및 추진과제 4
3. 고창교육 기본방향 5
4. 고창 특수교육 비전·목표 및 추진과제 6

ll. 특수교육 현황 7

1. 특수학급 설치고 현황 8
2. 특수교육지도사 배치 현황 9
3. 특수교육대상학생 현황 10
4. 특수교육지원센터 관리·운영 체계 10

lll. 고창특수교육지원센터 운영 계획 . . . 11

1. 2025 고창특수교육지원센터 운영 계획 12
 2. 2025 주요 행사 일정 21
 3. 2025 보조공학기기 및 교재교구 대여 관리 계획 22
-
-

2. 고창특수교육의 기저

1. 전북교육 기본방향
2. 전북 특수교육 비전·목표 및 추진과제
3. 고창교육 기본방향
4. 고창 특수교육 비전·목표 및 추진과제

실력과 바른 인성을 키우는 전북교육





비전

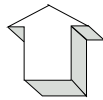
실력과 바른 인성을
키우는 고창교육

교육지표



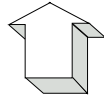
나, 너, 우리!

함께 성장하는 특수교육



고창 특수교육 목표

- ▶ 즐겁고 행복한 학교생활을 위한 다양한 특수교육
- ▶ 함께 학습하고 성장하는 통합교육
- ▶ 학생 맞춤형 특수교육을 통한 지역사회 자립능력 향상



고창 특수교육 추진과제

- ▶ 특수교육과정 운영 지원
- ▶ 통합교육환경 여건 조성
- ▶ 특수교육대상학생의 진로·직업교육 내실화
- ▶ 특수교육지원체제 구축
- ▶ 특수교육 지원서비스 제공 강화

II. 특수교육 현황

1. 특수학급 설치고 현황
2. 특수교육지도사 배치 현황
3. 특수교육대상학생 현황
4. 특수교육지원센터 관리·운영 체계

1

특수학급 설치교 현황

(2025.3.1.기준)

1

유치원 특수학급 현황(1원)

순	급	유치원명	학급수	주 소
1	유치원	고창꿈푸른유치원	1	전북특별자치도 고창군 남정2길 30

2

초등학교 특수학급 현황(12교 13학급)

순	급	학교명	학급수	주 소
1	초	고수초등학교	1	전북특별자치도 고창군 고수면 고수로 93
2	초	고창남초등학교	1	전북특별자치도 고창군 고창읍 중거리당산로 111
3	초	고창초등학교	2	전북특별자치도 고창군 고창읍 중앙로 259
4	초	공음초등학교	1	전북특별자치도 고창군 공음면 공음길 20
5	초	무장초등학교	1	전북특별자치도 고창군 무장면 무장초등길 24
6	초	부안초등학교	1	전북특별자치도 고창군 부안면 복분자로 806
7	초	상하초등학교	1	전북특별자치도 고창군 상하면 상하1길 36
8	초	성내초등학교	1	전북특별자치도 고창군 성내면 시기2길 2
9	초	성송초등학교	1	전북특별자치도 고창군 성송면 백토1길 10
10	초	신림초등학교	1	전북특별자치도 고창군 신림면 동법지길 61
11	초	아산초등학교	1	전북특별자치도 고창군 아산면 영모정길 45
12	초	해리초등학교	1	전북특별자치도 고창군 해리면 해리중앙로 152
13	초	흥덕초등학교	1	전북특별자치도 고창군 흥덕면 흥덕초등길 13

3

중학교 특수학급 현황(5교)

순	급	학교명	학급수	주 소
1	중	자유중학교	1	전북특별자치도 고창군 고창읍 보릿골로 176
2	중	고창중학교	1	전북특별자치도 고창군 고창읍 보릿골로 35
3	중	신림중학교	1	전북특별자치도 고창군 신림면 대강길 19-2
4	중	해리중학교	1	전북특별자치도 고창군 해리면 해리중앙로 120
5	중	공음중학교	1	전북특별자치도 고창군 공음면 공음길 74-6

4

고등학교 특수학급 현황(4교)

순	급	학교명	학급수	주 소
1	고	고창고등학교	1	전북특별자치도 고창군 고창읍 모양성로 50
2	고	자유고등학교	1	전북특별자치도 고창군 고창읍 모양성로 95
3	고	영선고등학교	1	전북특별자치도 고창군 무장면 왕제산로 713
4	고	해리고등학교	1	전북특별자치도 고창군 해리면 해리중앙로 146

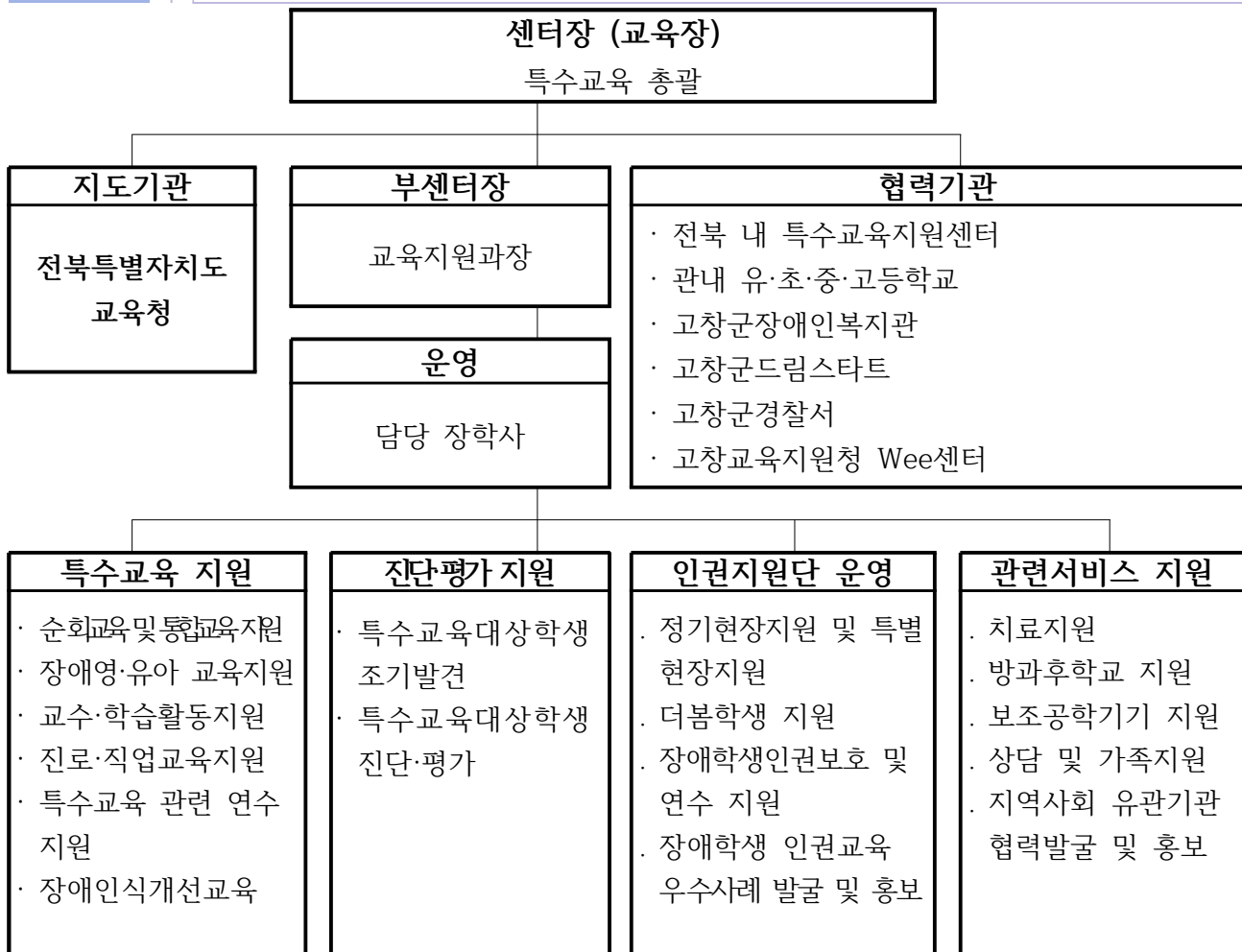
2

특수교육지도사 배치 현황

(2025.3.1.기준)

학 년 도	유	초						합계
	고창 꿈푸른유	고창남초	고창초	무장초	신림초	아산초	흥덕초	
2025 (인원)	1	1	2	1	1	1	1	8

장애유형 학교급	시각 장애	청각 장애	지적 장애	지체 장애	정서 행동 장애	자폐성 장애	의사 소통 장애	학습 장애	건강 장애	발달 지체	계
영										1	1
유										5	5
초	1	1	30	2		9	1			1	45
중			21	1		3	1				26
고		1	22	1	2	1	1	1	1		30
계	1	2	73	4	2	13	3	1	1	7	107



III. 고창특수교육지원센터 운영계획

1. 2025 고창특수교육지원센터 운영계획
2. 2025 주요 행사 일정
3. 2025 보조공학기기 및 교재교구
대여 관리 계획

1 순회교육

가. 운영 목적

- 1) 특수교육대학생의 학습권 보장 및 의무교육 실현
- 2) 특수교육대상학생의 장애 정도 및 배치 환경에 적합한 교육기회 제공

나. 운영 방침

- 1) 특수교육지원센터의 순회교육은 일반 학교(특수학급 미설치교)의 일반학급에 배치된 특수교육대상학생 중 통합교육 지원이 필요한 학생을 대상으로 하며 정규 교육과정 내에 운영
- 2) 특수교육지원센터 소속 특수교사는 해당 학교를 방문하여 교수·학습활동, 개별화 교육 지원, 상담활동, 장애이해교육, 특수교육 관련 연수 및 자문활동 등을 통해 통합교육을 지원
- 3) 순회교육은 방문교육 외에 원격교육, 가정교육, 출석교육 및 체험교육 등 다양한 방식으로 지원
- 4) 순회교육 대상자는 학부모와 학교(유치원 포함)에서 신청을 받고, 특수교육운영위원회 심의를 통해 지원 여부 및 순회교육 실시 시기 등을 결정
- 5) 순회교육 운영 일정은 순회교육 대상 학교의 학사일정에 준하여 운영하되, 각 학교 및 센터 실정에 맞춰 운영 시기를 조정할 수 있음
- 6) 순회교육 1시간 기준 수업 시간은 유치원 30분, 초등학교 40분, 중학교 45분, 고등학교 50분으로 운영하되, 학생의 장애유형 및 정도, 학습 내용 등에 따라 융통성 있게 조정
- 7) 그 외 자세한 사항은 「특수교육대상학생 순회교육 길라잡이」 및 고창순회교육 운영 계획에 따름

2 통합교육 지원

가. 운영목적

- 1) 특수교육대학생의 통합교육 지원 확대로 특수교육력 강화
- 2) 장애인식개선을 통해 장애공감 문화 확립 및 학교의 통합교육 분위기 확산

나. 운영방침

- 1) 특수학급 미설치교 순회교육은 통합교육지원 중심으로 운영
- 2) 특수학급 미설치 일반학교 대상 통합교육계획 수립 지원, 개별화교육지원팀 구성 및 작성 지원, 통합학급 대상 특수교육 관련 교수학습방법 및 교육자료 지원, 행동중재 및 생활지도 지원, 기타 특수교육 관련 상담 등을 지원
- 3) 지역의 여건을 고려하여 통합교육지원단을 구성하여 현장 중심 맞춤형 통합교육 지원
- 4) 찾아가는 장애이해 교실 운영 및 장애 공감 문화 확산 홍보
- 5) 지속적이고 연계성 있는 장애인식 개선 프로그램 지원
- 6) 지역 내 통합학급 교사 대상 통합교육 관련 연수 지원
- 7) 지역사회 중심의 통합교육 네트워크 구축 및 특수교육 관련 정보 안내
- 8) 그 외 사항은 2025 전북 통합교육 운영계획에 따름

3 조기발견 및 영유아 교육지원

가. 운영목적

- 1) 장애의 조기발견 및 맞춤형 지원을 통한 2차 장애 예방 및 발달 촉진
- 2) 장애영유아의 연속적·종합적 접근을 통해 영유아단계부터 체계적인 특수교육 지원 강화

나. 운영방침

- 1) 특수교육대상 장애영아 진단평가 대상은 0세부터 만 3세 미만의 영아로 함
- 2) 영유아 발달을 고려한 적절한 진단평가 및 교육진단 실시
- 3) 특수교육지원센터에서는 장애 영유아의 조기발견 및 의무·무상교육 제도와 관련된 홍보 및 상담 강화
- 4) 지방자치단체, 보건소, 장애인복지관 등 관련 기관을 대상으로 홈페이지 안내 및 자료 배포 등 다양한 방법으로 홍보
- 5) 특수교육지원센터 누리집에 국립특수교육원 《온맘 - 장애자녀 부모지원 종합시스템》(www.nise.go.kr/onmam) 연계 탑재
- 6) 특수교육지원센터는 장애영아 진단평가 및 선정과 관련하여 유선 및 대면 등 다양한 방법으로 연중 수시 상담 실시
- 7) 특수교육지원 요구 판단을 위해 장애 영아 선별에 필요한 검사 도구 구비 및 담당 교사의 전문성 신장 연수 실시
- 8) 장애영유아 대상 순회교육 및 통합교육 지원, 자녀 양육 등의 학부모교육 등 다양한 형태의 가족지원 제공

※ 특수교육지원센터 영아 교육

- 대상: 특수교육대상 영아 및 그 가족
- 내용: 개별화가족지원계획 수립 및 운영, 가족지원 및 상담 등
- 방법: 순회교육, 센터 방문교육, 통신교육, 가정교육, 체험교육 등으로 구성
- 수업일수: 매 학년도 150일 기준, 장애영아의 건강상태 및 교육과정 운영상의 필요한 경우 교육장의 승인을 받아 30일 범위에서 감할 수 있음

다. 장애 영유아 진단검사비 지원 계획

구 분	추진 내용				
도입 시기	- 2024년 3월 ~				
지원 대상	- 특수교육대상자 선정을 의뢰한 0세~취학 전 영·유아 ※ 영유아 건강검진 발달평가 결과 추적 검사요망 이상 단계				
	단계구분	빠른 수준	또래 수준	추적검사 요망	심화평가 권고
	* 병원에서 발급한 「영유아 건강검진 결과 통보서」의 발달평가 결과 ※ 신청자가 많을 경우 높은 연령 우선 지원(생년월일 기준)				
지원 금액	- 1인당 1회, 25만원 이내 실비 지원 ※ 보건소에서 영유아 건강검진 발달장애 정밀진단비 지원을 받은 대상자는 지원금의 차액 중 본인부담금 10%를 제외한 금액 지원				
지원 범위	- 진단비, 검사비 항목				
지원 방법	- 학부모가 진단검사비 선 결제 후, 교육(지원)청에 진단검사비 지원 신청				
제출서류	- 주민등록등본 1부 - 영유아 건강검진 결과 통보서(발달평가결과 추적검사 요망 이상). 의사 진단서 또는 의사 소견서, 장애인증명서(복지카드) 중 1부 - 진단비 영수증(진료비 세부산정내역서 포함) 원본 1부 - 통장 사본 1부 - 장애영유아 진단검사비 신청서 1부 ※ 제출 서류 중 주민번호 뒷자리 삭제 후 사본으로 제출 가능함				

개별화가족지원계획(예시)

영아명	○○○	생년월일	2023.00.00.	장애영역	발달지체
반	○○반	성별	남/여	담임교사	○○○
특수교육 관련서비스		치료지원(○○운동발달센터/심리운동)			
장기 목표	운동	· 도움 없이 1분 이상 바닥에 앉아 균형을 유지할 수 있다.			
	운동	· 1분 이상 잡고 선 자세를 유지할 수 있다.			
	적응행동	· 빨대컵으로 음료를 마실 수 있다.			
보호자 요구 및 상담결과		앉기, 서기, 네발 기기 등 신체운동영역의 발달 요구			
가족지원 내용		부모상담, 양육상담, 안전교육 등			
지도기간		2024.3. - 2024.7.			
영역명	현재수행수준	단기목표	지도내용	평가	
운동	신체적 도움을 받아 바닥에 앉아 5~10초 균형을 유지함	도움 없이 30초 이상 바닥에 앉아 균형을 유지할 수 있다.	1. 신체적 도움을 받아 바닥에 앉기 2. 양손으로 바닥을 짚어 앉은 자세 유지하기 3. 흥미로운 장난감을 바 라보거나 조작하며 앉은 자세 유지하기	신체적 도움 없이 바닥에 앉아서 양손 을 사용함	
운동	신체적 도움을 받아 잡고 선 자세를 5초 정도 유지함	30초 이상 잡고 선 자세를 유지할 수 있다.	1. 신체적 도움을 받아 잡고 서기 2. 물체에 양팔을 포개어 엮드리고 다리에 힘을 주어 선 자세 유지하기 3. 피아노 등 장난감을 조작하며 선 자세 유지 하기	앉은 자세에서 네발 기기, 잡고 서기 등 스스로 자세 변형이 가능하며, 잡고 선 자세를 30초 이상 유지함	
적응 행동	젓병을 사용함	빨대컵을 눌러주면 음료를 삼킬 수 있다.	1. 빨대를 입에 물어보고 교사가 뚜껑을 눌러주면 빨대에서 나오는 음료를 마시기 2. 컵에 달린 빨대를 입 으로 탐색하며 빨대 빨 기를 시도하기	교사가 빨대컵 뚜껑 을 눌러주면 나오는 음료를 삼킬 수 있 음	

4 진단평가

가. 운영목적

- 1) 전문적이고 효율적인 진단평가 체계구축을 통한 특수교육대상학생 선정
- 2) 장애 유형 및 정도, 교육적 요구 등을 고려한 교육환경 배치로 특수교육 대상학생의 학습권 보장

나. 운영방침

- 1) 특수교육대상자 선정을 위한 진단평가는 0세부터 만17세까지의 영유아 및 아동·청소년을 대상으로 하며 시·군 특수교육지원센터에서 담당
- 2) 특수교육대상학생의 지원 요구를 진단하기 위해 특수교육지원센터 내 진단평가팀을 구성·운영하고 필요할 경우 진단평가 협력 기관에 의뢰
- 3) 진단평가는 운영계획 및 관련 절차에 근거하여 연중 실시하되, 신입생 입학에 위한 진단평가는 별도의 계획에 따라 시행

※ 특수교육지원센터는 진단·평가가 회부된 후 30일 이내에 진단·평가를 시행
 ※ 교육장은 특수교육지원센터로부터 최종의견을 통지받은 때부터 2주일 이내에 특수교육 대상자로의 선정 여부 및 제공할 교육지원 내용을 결정하여 부모 등 보호자에게 서면으로 통지

- 4) 진단평가팀은 진단평가 관련 관찰 및 면담, 선정배치 관련 상담, 진단평가 시행, 진단평가결과 해석 및 제언, 특수교육대상학생 선정 여부 및 교육지원 서비스에 대한 의견 제시 등의 역할 수행
- 5) 진단평가팀의 전문성 신장을 위한 연수 및 워크숍 예정

다. 고창특수교육운영위원회 심의일정

(※상황에 따라 변경될 수 있음)

순	내용	일자	내용	비고
1	특수교육운영위원회(정규)	학기 중 (학기별 2회 이상)	특수교육대상자 선정·배치, 재배치, 취소 등 주요사항 심의	심의일정 추후안내
2	특수교육운영위원회(서면)	연중		

5 정보관리 및 홍보

가. 운영목적

- 1) 특수교육지원 프로그램 운영 및 지원을 위한 정보관리 및 통계 관리
- 2) 특수교육지원센터 홈페이지 등을 활용한 특수교육 정보제공 및 홍보

나. 운영방침

- 1) 특수교육대상자의 체계적인 관리와 특수교육 통계자료의 신뢰를 높이기 위해 업무 담당자 지정 및 수시 관리
- 2) 업무 담당자는 특수교육대상자의 선정, 진단평가, 배치, 재배치 등의 정보를 정확히 입력하고 관리(개인정보보호 철저)
- 3) 일반학교 및 유관기관을 대상으로 특수교육지원센터 업무를 홍보하고 관련 정보를 제공하여 특수교육대상학생 지원 협조 체계 구축
- 4) 특색있는 프로그램을 홈페이지와 보도자료 등을 통해 적극 홍보

6 교수·학습 활동 지원

가. 운영목적

- 1) 장애 특성 및 정도를 고려한 학생 맞춤형 교육활동 지원
- 2) 지역 내 기관과 연계한 다양한 프로그램 지원으로 특수교육력 향상

나. 운영방침

- 1) 학생·학부모의 요구, 지역 특성(지역별 수요와 여건) 등을 고려하여 동아리, 방과 후, 방학 중 등 다양한 형태의 교육 프로그램을 운영
- 2) 센터 내 교육실 활용, 학교(급) 강사 파견 교육 프로그램, 지역 내 전문기관 연계 외부 프로그램 등 다양한 방식으로 운영 가능
- 3) 문화예술·체육 활동, 현장체험활동, 디지털 교육 등 학생의 특기·적성 신장 및 미래 역량을 신장할 수 있는 교육 중심으로 운영하되 특수학급에서 운영하는 프로그램과 유사하거나 중복된 내용은 지양
- 4) 학생 수요 및 센터 전담 인력 수 등을 고려하여 개설 프로그램 수 및 운영 횟수 등을 탄력적으로 운영
- 5) 수요에 따라 방학 중 교육 프로그램을 운영하고, 특수학교(급) 계절제 방과 후 프로그램과 이중·중복 지원 지양
- 6) 세부계획 수립 시 지도계획 및 교육활동일지, 학생 출결 관리, 학생 건강 상태 확인 및 인수인계 방법 등을 포함
- 7) 학생 및 운영 인력 대상 사전 안전교육, 차량 안전, 위생관리, 비상 대피 계획, 비상 연락망 마련 등 안전관리 계획 수립 및 운영
- 8) 특색있는 특수교육 활동자료를 개발 및 보급하고, 홈페이지를 통해 특수교육 관련 교육자료 공유 활성화

다. 세부운영

1. 방학 프로그램

- 목적: 방학 중 교육 프로그램 제공을 통한 심신의 건강 유지 및 사회성 증진
- 세부내용 (※상황에 따라 변경될 수 있음)

내용	대상	일자	장소	비고
방학 프로그램	관내 유·초·중·고 특수교육대상학생	2025. 8월 중	추후 안내	

2. 문화예술·현장체험 프로그램

- 목적: 장애학생의 소질과 재능을 살리는 교육 실현
- 세부내용 (※상황에 따라 변경될 수 있음)

순	내용	대상	일자	장소	비고
1	찾아가는 문화예술 프로그램	관내 초·중·고 특수교육대상학생	2025. 4~11월	신청교 특수학급	학교별4회
2	문화예술 행사(영화 관람)	관내 초·중·고 특수교육대상학생	2025. 7월 중	동리시네마	1회
3	원데이 클래스	관내 초·중·고 특수교육대상학생	2025. 5월 중 2025. 12월 중	고창특수교육지 원센터	2회
4	테마별 현장체험학습	관내 초·중·고 특수교육대상학생	2025. 10월 중	추후 안내	1회

3. 진로·직업교육 프로그램

- 목적: 특수교육대상학생의 기회탐색 기회제공과 직업에 대한 긍정적 인식 강화
- 세부내용 (※상황에 따라 변경될 수 있음)

내용	대상	일자	장소	비고
생생진로·직업 프로그램 (바리스타 자격증반 등)	관내 중·고 특수교육대상학생	2025. 4~11월	신청교 특수학급	수요조사 후 진행

4. 장애인식 개선 사업

- 목적: 장애이해를 목적으로 하는 행사 개최를 통해 비장애인의 장애인에 대한 편견 해소 및 장애인식 개선
- 세부내용 (※상황에 따라 변경될 수 있음)

내용	대상	일자	장소	비고
찾아가는 장애인식개선교육 (문화공연 및 체험 등)	관내 유·초·중·고 특수학급 미설치교	2025. 4.~11월	신청교 강당 또는 다목적실	수요 조사 후 진행

7 특수교육 관련 서비스

가. 운영목적

- 1) 가족지원, 치료지원, 보조공학기기 지원 등을 통한 2차 장애 예방
- 2) 특수교육대상학생의 장애 개선을 통한 사회 적응력 향상

7-1 가족지원

- 1) 부모교육, 가족상담, 양육상담, 가족캠프, 형제자매지원 등 가족의 역량을 강화하고 지원하기 위한 계획 수립 및 운영
- 2) 자녀 이해 및 자녀교육 역량 강화, 가족 간 화합 및 유대감 증진, 학교와 가정과의 협력 증진 등을 위한 프로그램 중심으로 운영
- 3) 학부모의 요구를 반영한 연수 및 상담, 협의회 등을 통해 만족도 향상 노력
- 4) 지역 내 유관 기관과의 연계를 통해 다양한 프로그램 운영
- 5) 세부 내용
 - 가족지원 프로그램: 특수교육대상자 및 가족을 대상으로 1박 2일 프로그램 운영
 - 학부모 동아리: 특수교육대상자 학부모를 대상으로 6회 이상 체험 프로그램 운영

7-2 보조공학기기 및 교재교구 대여

- 1) 일반학교 재학 중인 유·초·중·고등학교 특수교육대상학생 지원
- 2) 보조공학기기 및 교재교구 대여 기간, 절차 및 방법 등을 포함한 운영계획 수립 후 시행(홈페이지 및 공문 등을 통하여 보유 물품 안내)
- 3) 물품 구입을 위해 학생, 보호자 및 교사를 대상으로 수요조사를 실시하고 지원 대상자 및 기기 선정은 자체 심사를 거쳐 선정
- 4) 학교 교육활동에 필요한 보조공학기기를 우선으로 지원하며, 장애 유형별 거점센터 연계 보조공학기기 활용
- 5) 보조공학기기 구입 시 반드시 K-에듀파인 물품으로 등록하고 운영 시 관리(대여대장, 이관(관리전환), 분실, 불용처리 등) 절차를 준수
- 6) 기기 사용 기간 중 수리 및 보수 등의 소요경비는 기기 사용자가 부담
- 7) 원활한 기기 사용을 위해 교사, 학생, 보호자를 대상으로 교육(연수) 실시

7-3 치료지원

- 1) 치료지원 대상은 특수교육대상학생 중 치료지원 필요한 학생
 - 공사립 유·초·중·고 재학생
 - 특수교육지원센터 소속 만 3세 미만 영아(재택보육 영아 포함)
 - 대안 교육 위탁 교육기관에 재학생
- 2) 치료지원 영역은 물리치료, 작업치료, 언어치료, 청능훈련, 보행훈련 및 기타(심리운동, 음악치료, 미술치료, 감각통합) 6개 영역임
- 3) 치료지원비는 월 최대 17만원을 지원하며 주 1회 제공을 권장함(월 4회)
- 4) 치료지원 제공기관 모니터링을 통해 운영을 주기적으로 점검
- 5) 대상 학생 기본 정보 등을 점검하여 현행화하며 치료지원비 결제 원칙이 준수될 수 있도록 매월 결제금액 및 결제 내역 등을 확인
- 6) 그 외 사항은 「특수교육대상학생 관련 서비스 업무 길라잡이」 및 2025 치료지원 운영계획에 의함

7-4 통학비 지원

- 1) 대중교통 등을 이용한 실제 원거리 통학 학생 및 중증장애로 인해 통학버스 탑승이 불가능한 학생의 통학 지원
- 2) 지원형태
 - 버스비 실비 지급: 중증장애 학생은 보호자 포함
 - 자가용 이용(1Km당 200원 지급)
- 3) 그 외 사항은 「특수교육대상학생 관련 서비스 업무 길라잡이」 및 2025 통학비 지원 운영계획에 의함

7-5 방과후학교 지원

- 1) 특수교육대상학생의 특기·정성 계발 기회 제공 및 장애학생 교육지원으로 교육 복지 증진
- 2) 교내 방과후 과정 참여를 원칙으로 하나 부득이한 경우 관인 등록된 비영리기관이나 영리기관에서 수강할 수 있음(단, 영리기관은 음악, 미술, 체육 영역에 한함)
- 3) 그 외 사항은 「특수교육대상학생 관련 서비스 업무 길라잡이」 및 2025 방과후 학교지원 운영계획에 의함

8 장애학생 인권지원단 운영

가. 운영목적

- 1) 장애학생 인권보호 및 학교(성)폭력 예방을 통한 인권 친화적 교육지원
- 2) 장애학생 인권교육 프로그램 운영으로 장애학생 인권침해 예방

나. 운영방침

- 1) 장애학생 인권지원단은 인권침해 예방을 위해 월 2회(교) 이상의 정기현장지원과 사안 발생 시 특별지원 실시
 - 정기지원: 일반학교 매월 최소 2회(교) 이상, 특수학교 연 2회 이상
 - 특별지원: 장애학생 인권 침해 사안 발생 시
- 2) 장애학생 인권지원단은 센터장(겸임 가능), 담당 장학사, 특수교육지원센터 팀장, 특수학교(급) 교장(감), 경찰서 성폭력 담당자, 장애학생 보호자, 성교육전문가, 상담전문가 등을 필수인원으로 하여 8명 이상으로 구성(구체적 역할 명시)
- 3) 장애학생 인권지원단 역할
 - 장애학생 인권침해 예방을 위한 정기현장지원 및 특별지원
 - 사안 발생 시, 특별지원을 통한 피해학생 보호 및 가·피해학생 지원
 - 더봄학생 선정 및 관리
 - 장애학생 인권보호 관련 학생 교육 지원(인권교육 및 성교육 강화)
 - 장애학생 인권보호 관련 교직원 및 보호자 등 연수 지원
 - 장애학생 인권보호 우수사례 발굴 및 홍보
 - 지역 내 유관기관 간 연계를 통한 장애학생 인권보호 지원
- 4) 장애학생 인권침해가 발생하지 않도록 상시 관리체계 확립 및 상황 발생 시 관계기관과 긴밀한 협력으로 장애학생 피해 최소화 노력 강구
- 5) 매년 실시하는 장애학생 인권실태조사를 지원하고, 조사 결과에 따라 사안 조사가 필요할 경우 추가 조사 실시 지원 및 후속 조치 방안 마련 협조

9 행동중재 지원

가. 운영목적

- 1) 특수교육대상학생의 행동중재 지원을 통한 바람직한 행동 형성
- 2) 장애특성을 고려한 행동중재 및 학습환경 조성으로 학습권 보호

나. 운영방침

- 1) 통합교육지원단과 병행 운영하고, 업무 담당자는 지정하여 운영
- 2) 행동중재 거점센터 연계 지원
- 3) 도교육청 행동중재지원단 컨설팅 및 전문가 연계 지원(연중)
- 4) 교사 및 학부모 연수를 실시하여 가정과의 연계 지도 강화

10 진로직업교육

가. 운영목적

- 1) 체계적인 진로직업교육 지원을 통한 진로탐색 및 직업재활 도모
- 2) 지역사회 산업체 및 유관기관 협력체계 구축을 통한 진로체험 확대

나. 운영방침

- 1) 직업훈련기관을 활용하여 직업교육 프로그램은 운영하고, 진로직업 관련 정보 안내 및 홍보
- 2) 지역 내 다양한 진로체험처 발굴 및 진로체험 기회 확대
- 3) 특수교사를 대상으로 진로직업교육 관련 연수, 학습공동체(연수회) 운영 등을 통해 진로직업교육 역량 강화 및 현장 지원
- 4) 학부모를 대상으로 진로직업 고나련 체험 프로그램 등 다양한 형태의 연수 운영

11 진학 상담 및 전환 교육

가. 운영목적

- 1) 생애주기별 맞춤형 진로상담 및 전환교육 프로그램
- 2) 특수교육대상학생 상급학교 진학 지원 및 학교 적응력 향상 지원

나. 운영방침

- 2) 특수교육대상학생의 상급학교 진학 시 적절한 배치를 위한 정보제공 및 학교 상담 안내(유치원→초등학교, 초등학교→중학교, 중학교→고등학교 전 과정에 걸쳐 지원이 제공되도록 함)
- 3) 장애영아 대상 전환교육은 보호자 상담, 유치원 방문 지원 등 IFSP와 연계하여 지원
- 6) 학교와 협력 체계를 구축하여 수시 진학 상담이 이루어질 수 있도록 하고, 특수교육 현황 등 전환교육 관련 정보 제공
- 7) 초등학교 진학 배치 완료 후 관할 읍·면·동 주민센터(행정복지센터)에 배치 현황 안내 공문 발송

순	행사명	대상	시기(예정)	장소	비고
1	특수교육운영위원회	영·유·초·중학생	학기별 2회이상	특수교육지원센터	수시 접수
2	고창특수교육운영계획 전달연수	특수교사	3월 중	특수교육지원센터	1회
3	특수교육대상학생 순회교육	특수교육대상자	2025.3월~2026.2월 (학기 중)	신청교	
4	장애학생인권지원단 정기현장지원	특수교육대상자	연중	특수교육대상자 재학교 및 시설	월 2회
5	생생진로·직업 프로그램	중·고 특수교육대상자	4~11월 (학기중)	신청교 특수학급	
6	문화예술 프로그램	특수교육대상자	4~11월 (학기 중)	신청교 특수학급	
7	장애인식개선 프로그램	특수학급 미설치교	4~11월 중 (학기중)	신청교 강당 또는 다목적실	
8	특수교사 역량강화 연수	특수교사	6월 중	특수교육지원센터	1회
9	특수교육대상자 학부모동아리	특수교육대상자 학부모	4~8월	특수교육지원센터	6회
10	통합교육 담당교사 연수	통합교육 담당교사	4월 중	특수교육지원센터	1회
11	특수교육지원센터 가족캠프	특수교육대상자 가족	6월 중	추후 안내	1박2일
12	특수교육지도사 연수	특수교육지도사	4월 중	추후 안내	1회
13	여름방학 프로그램	특수교육대상자	8월 중	추후 안내	
14	현장체험학습	특수교육대상자	10월 중	추후 안내	1회
15	통합교육지원단	특수교육대상학생, 교사	상시	해당학교	
특별교부금 사업					
· 특수교육 관련서비스: 치료지원, 통학비 지원, 방과후 학교 지원 · 장애학생 인권지원단 운영 · 통합교육지원단 운영					

1 목적

- 특수교육지원센터의 보조공학기기 및 교재교구를 각급 학교에 대여하여 특수교육 대상학생 지원
- 특수교육대상학생의 장애유형과 특성에 적합한 맞춤형 보조공학기기 및 교재교구 지원을 통해 특수교육 기회 증진 및 지원 기반 마련

2 지원 대상

- 관내 유치원 및 초·중·고등학교 특수교육대상학생 및 배치교

3 지원 일정

- 대여 기간: 3월 ~ 12월
- 점검 기간: 1월 ~ 2월

4 운영 방침

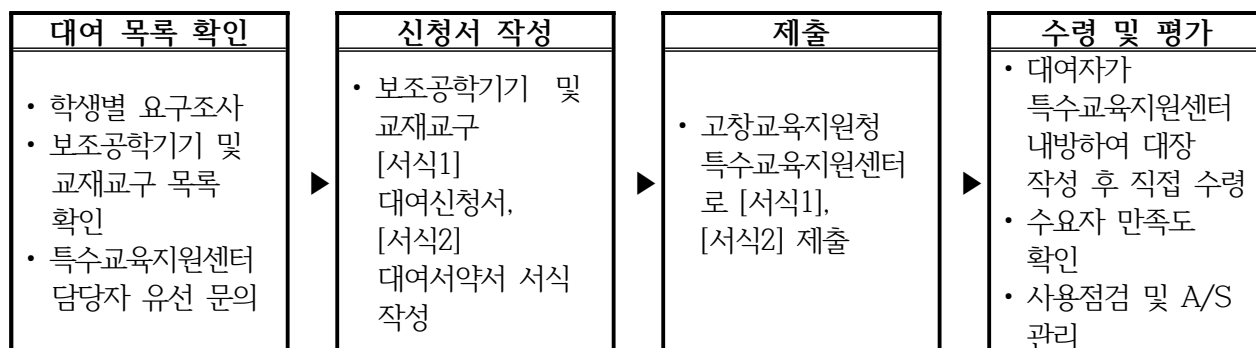
- 보조공학기기 및 교재교구 보유 물품을 홈페이지 및 공문 등을 통해 안내
- 학생, 보호자, 교사 요청시 장애유형·특성을 고려해 보조공학기기 및 교재교구 구입
- 보조공학기기 및 교재교구 주기적 관리·점검을 통해 이상 유무 확인과 안전성 확보

5 대여 방침

- 대여의 범위: 교육장은 특수교육지원센터 업무에 지장이 없는 범위 안에서 특수교육대상 학생의 교육에 필요한 보조공학기기 및 교재교구를 대여할 수 있다.
- 대여의 제한
 - 교육장은 다음 중 하나에 해당하는 보조공학기기 및 교재교구는 대여를 제한할 수 있다.
 - 훼손 상태가 심각하여 별도의 안전한 조치를 해야 할 필요가 있는 경우
 - 특수교육지원센터 업무처리 과정에 필요한 경우
 - 기타 교육장이 대여 제한이 필요하다고 판단하는 경우
 - 최초 대여 시 최대 6개월까지 대여 가능하며, 연장은 1회에 한하여 3개월로 제한

6 대여/반납 절차 및 방법

● 대여 과정 안내



● 대여 목록 확인

- 해당 학교의 장은 소속 특수교육대상학생의 교육적 요구를 파악하여 적합한 보조공학기기 및 교재교구 신청
- 고창특수교육지원센터 홈페이지 및 공문에서 보조공학기기 목록 확인하여 대여 가능 여부를 교육지원센터 담당자에게 유선으로 문의

● 신청서 작성

- 특수교육지원센터에서 대여 범위, 대여 제한, 물품 상태를 검토한 후 대여 여부 결정하여 학교에 안내
- 대여 가능한 보조공학기기 및 교재교구 신청서와 서약서 작성
- 제출서류: [서식1] 대여신청서, [서식2] 대여서약서

● 제출

- 제출 방법: 대여받고자 하는 날로부터 최소 7일 전 특수교육지원센터 담당자 메신저로 [서식1], [서식2] 제출[학교장 직인 필수]

● 수령 및 평가

- 대여자(학교)는 특수교육지원센터에 방문하여 수령
- 특수교육지원센터는 반납 후 수요자 만족도 조사 및 보조공학기기 및 교재교구의 상태 점검 및 필요한 경우 A/S 진행

● 보조공학기기 및 교재교구의 반납

- 대여자가 특수교육지원센터에 직접 반납 후 대장 작성(담당자 확인)

● 제반 및 수리 비용 부담

- 대여/반납 보조공학기기 포장비·운송비 등으로 소요되는 제반 비용과 고장 시 수리 비용은 해당 학교에서 부담

7 보조공학기기 및 교재교구 관리

● 대여 기간

- 대여 목적에 해당하는 최소한의 기간으로 하며 최장 6개월 이내를 원칙으로 한다.
- 특수교육지원센터 미래교육 중심 물품 대여 기간은 최대 2개월까지 가능하다.

● 대여 연장

- 대여 기간 연장시 대여 만료 1개월 전 특수교육지원센터에 신청한다.
- 교육장은 연장 사유를 검토하여 필요하다고 인정되는 경우 1회에 한하여 3개월 이내의 기간으로 대여 기간 연장을 승인할 수 있다.

● 경과 조치

- 교육장은 정당한 사유 없이 규정한 대여 기간이 지났을 때 다음 각 호의 조치를 할 수 있다.
 - 대여 만료일로부터 1주일 경과 시 해당 학교에 반납 촉구
 - 반납 촉구 기간 만료일부터 1주일 경과 시 해당 학생에 대한 보조공학기기 및 교재교구의 강제 회수 및 향후 1년간 대여 제한
 - 보조공학기기 및 교재교구의 반납에 불응할 시 무기한 대여 제한

● 대여 보조공학기기 및 교재교구의 관리

- 보조공학기기 및 교재교구를 대여받은 학교는 보조공학기기 및 교재교구를 파기·손상·은닉·유출 또는 위조·변조를 하여서는 안되며, 안전한 보존관리를 위하여 교육장이 정하는 사항을 준수하여야 한다.

● 부정 대여 금지 등

- 교육장은 보조공학기기 및 교재교구를 대여 받은 학교에서 다음 각 호의 행위를 한 것이 발견될 경우 즉시 대여 중지, 회수 등 적절한 조치를 해야 한다.
 - 부정한 방법으로 보조공학기기 및 교재교구를 대여받은 경우
 - 교육장의 사전 승인 없이 타 기관 또는 개인에게 보조공학기기 및 교재교구를 대여한 경우
 - 보조공학기기 및 교재교구를 사용 목적 외로 사용한 경우

● 대여 보조공학기기 및 교재교구 물품 보관 및 책임

- 보조공학기기 및 교재교구가 망실·훼손 되었을 경우 해당 학교에서는 보조공학기기 및 교재교구 대여 대장을 바탕으로 [서식 3] 물품 망실 보고서를 작성하여 교육지원청에 즉시 보고한다.

[서식 1] 대여신청서

보조공학기기 및 교재교구 대여 신청서			
대여 학교명			
대여 담당교사 (연락처)	()	지원 대상 학생 성명 (학년 반)	()
대여 기기명		대여 물품 보관 장소	
대여 목적			
대여 일자		반납예정일	
보조공학기기 및 교재교구 관리 계획	보조공학기기 및 교재교구의 관리		동의여부 (자필로 담당교사가 “동의” 기입)
	고창특수교육지원센터 보조공학기기 및 교재교구의 대여 관리 계획을 숙지하였으며 이를 준수할 것을 동의합니다.		
<p>위와 같이 고창특수교육지원센터 보조공학기기 및 교재교구 대여를 신청합니다.</p> <p>20 년 월 일</p> <p>학교장 (직인)</p> <p>전북특별자치도고창교육지원청교육장 귀하</p>			

보조공학기기 및 교재교구 대여 서약서

본인은 특수교육지원센터에서 대여 받은 보조공학기기 및 교재교구에 대해서 다음 사항을 준수할 것을 서약합니다.

1. 본 보조공학기기 및 교재교구를 대여목적 이외의 용도로 사용하지 않는다.
2. 보조공학기기 및 교재교구의 훼손·분실·도난·위조·변조 등이 일어나지 않도록 안전하게 관리한다.
3. 대여 기간 종료 혹은 학생의 요구 소멸 시, 바로 특수교육지원센터에 반납한다.
4. 보조공학기기 및 교재교구가 분실되거나 도난되었을 경우 교육장이 요구하는 바에 따라 해당 학교에서는 물품 망실 보고서를 작성하여 교육지원청에 즉시 보고한다.
5. 대여 보조공학기기 및 교재교구의 관리에 모든 사항은 고창특수교육지원센터 보조공학기기 및 교재교구 대여 관리 계획에 따른다.

20 년 일

대 여 자 : (인)

전북특별자치도고창교육지원청교육장 귀하

[서식 3] 물품 망실 보고서 작성 예시

물품 망실 보고서

0000학교

1. 발생일 :

2. 발생장소 : 00학교 특수학급

3. 사고 물품

품명	규격	단위	수량	대여일	관리장소	담당자	비고

4. 사고 발생 현황 및 내용

5. 조치 사항

① 0000. 4. 12. 09:10 교육지원청 특수교육지원센터에 유선 보고

②

6. 추후 계획 및 요청 사항

년 월 일

작성자 직위 성명 (인)

특수교육 관련 법령 안내

- ☐ 전북특별자치도교육청 특수교육지원센터

<https://www.jbe.go.kr/special/index.jbe>

- ☐ 법제처: <http://www.law.go.kr/>

1. 장애인 등에 대한 특수교육법/ 시행령/시행규칙
2. 장애인차별금지 및 권리구제 등에 관한 법률/시행령
3. 장애인복지법/시행령/시행규칙
4. 장애인·노인·임산부 등의 편의증진 보장에 관한 법률/ 시행령/시행규칙