



안전한 학교 만들기, 주민들의 동참이 꼭 필요합니다!

주민 여러분, 안녕하십니까?

개학기를 맞이하여 학생들의 안전하게 활동할 수 있도록 하기 위하여
법정부적 차원에서 학교 주변 교통·유해업소·식품·옥외광고물·제품 등에 대한 일제점검 및
단속을 실시하여 안전 위해요인을 근절할 계획입니다.

안전한 학교환경을 만들기 위하여 정부가 적극 나서겠습니다.
우리의 미래인 학생들이 건강하고 안전하게 자랄 수 있도록 적극적인 관심과 참여를 부탁드립니다.

학교 안전사고 위해 요인으로 인해 여러분의 자녀가 피해를 받지 않도록 관심을 갖고

안전신문고(홈페이지 www.safetyreport.go.kr, 스마트폰 앱서비스),

지방자치단체, 관할 경찰서로 즉시 신고해 주시기 바랍니다.

감사합니다.



학교 주변 위해요인 안전점검·단속



구분		내용
기간		2018년 8월 22일 ~ 9월 14일(4주간)
분야	교통안전	<ul style="list-style-type: none"> · 어린이 보호구역내 불법 주·정차 과속 등 법규위반 단속 · 어린이 통학차량 안전띠 착용, 보호자 탑승 등 안전수칙 준수 · 어린이 통학차량 안전교육 의무 이수 집중 점검 단속 · 학교 주변 공사장으로 인한 통행로 안전관리 확인·단속 · 사고위험구역에 대한 전문가 합동 진단·개선방안 마련 · 보행중 스마트폰 사용금지 홍보 및 캠페인 실시
	유해환경 정화	<ul style="list-style-type: none"> · 불법 영업시설에 대한 정지 및 폐쇄, 행정대집행 등 · 학교환경보호구역 및 주변 지역 유해시설 지도·점검 · 불법 유해광고물 등 불건전 행위 단속 · 청소년 보호위반 기획수사
	식품안전	<ul style="list-style-type: none"> · 학교내 급식소 위생 및 식중독 예방·점검 · 학교 매점 식품안전 조리·판매업소 지도·점검 · 부정·불량식품 제조·판매 등 기획수사
	옥외 광고물	<ul style="list-style-type: none"> · 노후 광고물 점검·정비 및 불법 옥외 광고물 단속 등
	제품 안전	<ul style="list-style-type: none"> · 어린이제품 안전모니터링 사업을 통한 감시 등



행정안전부 교육부 산업통상자원부 여성가족부 식품의약품안전처



경찰청

□ 리플릿

○ 앞면

개학기 학교 주변 위해요인 안전점검·단속 이란?

《전국 6000여개 초등학교》
주변지역을 대상으로 실시합니다!

기간은 8월 22일부터 9월 14일까지 4주간이며, 교통·유해업소·식품·불법광고물·제품 등 5개 안전위해요인에 대해 실시됩니다.

《정부부처 총 717개 기관》이
참여하여 안전위해요인에 대해 합동 점검 단속합니다!

정부부처 합동으로 개학기를 맞아 학교 주변 안전위해요인들에
대한 특별점검과 행정안전부·교육부·산업통상자원부·여성가족부
경찰청·식품의약품안전처 등 6개 중앙부처와 소속기관이 함께 참여합니다.

총괄
행정안전부

- 교통안전: 불법 주정차, 과속, 통행차량, 행정안전부, 교육부, 경찰청, 지자체
- 유해환경 정화: 학교주변 유해업소, 유해환경 정화, 행정안전부, 교육부, 경찰청, 지자체, 여가부
- 식품안전: 학교내 급식소 위생 및 식품안전, 학교 주변 음식점 위생, 식품안전, 교육부, 지자체
- 옥외 광고물: 불법 옥외광고물, 옥외광고물, 행정안전부, 지자체
- 제품안전: 어린이제품 안전관리, 산업통상자원부, 한국제품안전협회

안전신문고 바로가기
www.safetyreport.go.kr

개학기 학교 주변 위해요인 안전점검·단속

《기간》 8월 22일 ~ 9월 14일(4주간)

행정안전부 교육부 산업통상자원부 여성가족부
식품의약품안전처 경찰청

○ 뒷면

학교 주변 위해요인 안전점검·단속

교통안전

- 어린이 보호구역내 불법 주정차 과속 등 범규위반 단속
- 어린이 통학차량 안전띠 착용, 보호자 명승 등 안전수칙 준수
- 어린이 통학차량 안전교육 의무 이수 집중 점검 단속
- 학교 주변 공사장으로 인한 통행로 안전관리 확인 단속
- 사고위험구역에 대한 전문가 합동 진단 실시 개선방안 마련
- 보행중 스마트폰 사용금지 홍보 및 캠페인 실시

유해환경정화

- 불법 영업시설에 대한 정지 및 폐쇄, 행정대집행 등
- 학교환경보호구역 및 주변 지역 유해시설 지도·점검
- 불법 유해광고물 등 불건전 행위 단속
- 청소년 보호위반 기획수사

식품안전

- 학교내 급식소 위생 및 식품안전 예방·점검
- 학교 매점 식품안전 관리·관리업소 지도·점검
- 부정 불량식품 제조 판매 등 기획수사

옥외 광고물

- 노후 광고물 점검 정비 및 불법 옥외 광고물 단속 등

제품안전

- 어린이제품 안전모니터링 사업을 통한 감시 등

<안전신문고>를 통한 학교 주변 안전위해요인 신고!

누구나 안전신문고를 통해 쉽고 빠르게
위해요인을 신고하실 수 있습니다

<안전신고 방법>

1. 안전신문고 홈페이지 (www.safetyreport.go.kr)에서 안전신고 버튼을 누르세요.
2. 안전신문고 앱 초기화면에서 안전신고 버튼을 누르세요.
3. 안드로이드/애플 앱스토어에서 다운로드할 수 있습니다.

<안전신고 절차>

1. [] 여러분들이 신고한 안전신고 내용을 접수합니다.
2. [] 담당기관에 신고 내용을 전달합니다.
3. [] 신고 내용을 처리할 담당자를 선택합니다.
4. [] 담당자가 안전신고 현황을 살펴보고 점검합니다.
5. [] 어떻게 처리할 것인지 7일 안에 답변드립니다.

※ 행정안전부 홈페이지(www.mois.go.kr) 게시

어린이통학버스 리플릿

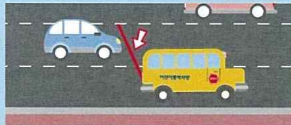
※ 학교안전정보센터(<http://www.schoolsafe.kr>) - 안전교육자료실 > 어린이 통학차량 운전자/운영자 메뉴얼

일반 운전자 매뉴얼

♥ 도로 정차 중인 어린이 통학차량에서 어린이들이 타고 내릴때

- ♥ 통학차량이 정차한 차로와 옆 차로의 운전자는 어린이 통학차량에 이르기 전에 일시정지 및 보행자 등 주위를 확인 후 천천히 이동한다.

[법칙금]최고 10만원(도로교통법 제51조 등)



- ♥ 중앙선이 없는 도로와 편도 1차로 도로에서 반대편에서 진행하는 차로의 운전자는 어린이 통학차량에 이르기 전에 일시정지 및 보행자 등 주위를 확인 후 천천히 이동한다.



♥ 어린이가 탑승한 어린이 통학차량이 도로 이동중일 때 (통학차량, 어린이 보호표시 부착됨)

- ♥ 어린이 통학차량을 알지르지 않는다.

[법칙금]최고 10만원(도로교통법 제51조 등)



전좌석 안전띠 착용은 필수입니다!

* 교통사고 사망률 비교(안전띠 착용 VS 미착용)



안전띠 미착용시, 안전띠 착용시보다 사망률이 약 4배 높습니다.



* 해외 선진국의 안전띠 착용률 비교

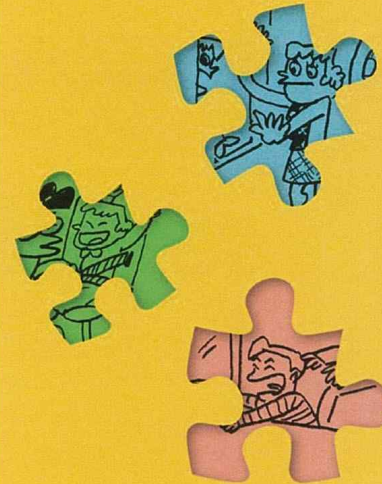
국가명	대한민국	독일	프랑스	영국	미국	일본
앞좌석	78%	97%	99%	95%	87%	98%
뒷좌석	22%	97%	84%	89%	74%	61%

- * 안전띠 미착용시 사상 위험이 높음에도 해외 선진국 대비 안전띠 착용률이 매우 낮습니다.

- * 운전자 및 동승 보호자는 어린이가 전좌석 안전띠를 매도록 해야 합니다.



매일 매일 ~ 어린이 통학차량 안전운전



어린이 통학차량 운전자/동승자 매뉴얼

어린이 통학차량은 내 아이가 타고 있다고 생각하고 안전운전을 해야 하며 승하차 시에 아이들의 안전이 먼저 확보될 수 있도록 조치 해야 합니다

“어린이 통학차량 안전사고는 운전자는 물론 동승자의 안전운전과 법규준수로 얼마든지 예방 가능합니다!”



어린이는 어른과는 다른 특성을 지닌 존재입니다.

- 어린이는 뛰어 다니는 경향이 있으므로 항상 주위를 잘 살펴야 합니다.
- 어린이는 몸이 작아 잘 보이지 않고, 작은 충격으로도 큰 피해를 입을 수 있으니 항상 속도를 줄여 운행해야 합니다.
- 어른의 말을 아직은 잘 이해하지 못하고 자기의 생각을 말로 표현하는데도 서툴러 잘 보살펴 주어야 합니다.

운전자 매뉴얼

동승 보호자가 없는 경우 운전자가 동승 보호자의 역할도 해야 하며, 2017.1.29.부터 모든 어린이 통학차량의 동승 보호자 탑승이 의무화 됩니다

※15인승 이상 어린이 통학차량 동승 보호자 탑승 의무화 (도로교통법 제53조, 2015.1.29. 시행)

♥ 승차할 때

- ♥ 차량 주위에 어린이가 있는지 확인 후 보도나 길가장자리구역 옆에 정차한다.
- ♥ 운전자는 하차하여 어린이를 승차시킨 후 좌석에 앉혀 안전띠를 매준다.
- ♥ 운전자는 모든 어린이가 안전띠를 맨 것을 확인하고 문을 닫은 후 출발한다는 것을 어린이에게 알린다.
- ♥ 광각실외후사경 등을 확인 차량 주위에 어린이가 있는지 확인한다.
- ♥ 다른 어린이가 있는 경우, 다시 하차하여 안전한 곳으로 이동시킨 후 서서히 출발한다.

♣ 운행 중일 때

- ♣ 어린이가 안전띠를 풀고 있지 않은지 수시로 확인한다.
- ♣ 안전띠가 풀린 어린이가 있는 경우 차를 정차시킨 후 직접 안전띠를 매준다.
- ♣ 어린이가 차량 밖으로 손, 물건 등을 내밀거나 장난치지 않도록 확인한다.



♣ 하차할 때

- ♣ 차를 보도나 길가장자리구역 옆에 안전하게 정차시켜 기어를 중립에 놓고 사이드 브레이크를 올린 후 직접 하차한다.
- ♣ 오토바이나 자전거가 오는지 살피고 문을 연 후 한 명씩 하차시켜 보호자에게 인계한다.
- ♣ 하차한 어린이가 안전한 장소에 도착한 것을 확인한 후 차 문을 닫고 서서히 출발한다.
※어린이가 반대편으로 길을 건널 경우 운전재동승 보호자 미탑승시가 함께 건넌다.
- ♣ 운행 종료 후에는 차안에 어린이가 있는지 반드시 확인한다.



동승 보호자 매뉴얼

♥ 승차할 때

- ♥ 차량이 보도나 길가장자리구역 옆에 정지한 것을 확인한 후 어린이를 승차시킨다.
- ♥ 어린이를 좌석에 앉혀 안전띠를 매주고, 주변에 다른 어린이가 있는지 확인한다.
- ♥ 모두 승차하면 문을 닫고, 운전자에게 알려 서서히 출발하도록 한다.



♣ 운행 중일 때

- ♣ 어린이가 안전띠를 풀고 있지 않은지 수시로 확인 후, 안전띠가 풀어진 경우 즉시 매준다.
- ♣ 어린이가 차량 밖으로 손, 물건 등을 내밀거나 장난치지 않도록 한다.



♣ 하차할 때

- ♣ 차량이 보도나 길가장자리구역 옆에 안전하게 정지한 것을 확인한 후 안전띠를 풀어준다.
- ♣ 오토바이나 자전거가 오는지 살피고 먼저 하차하여, 어린이를 한 명씩 하차시켜 보호자에게 인계한다.
- ♣ 하차한 어린이가 안전한 장소에 도착하는 것을 확인 후, 차 문을 닫고 운전자에게 알려 서서히 출발하도록 한다.
※하차한 어린이가 반대편으로 길을 건널 경우 동승 보호자가 함께 건넌다.
- ♣ 운행 종료 후에는 차안에 어린이가 있는지 반드시 확인한다.

