

# 2023학년도 학교안전계획

2023. 3.

전주예술중학교

## 목 차

I. 학교 현황 .....	1
II. 재난대응체계 .....	3
III. 예방활동 .....	11
IV. 안전교육 .....	18
V. 안전훈련 .....	24
[붙임] 대응절차와 행동수칙 .....	25

# I 학교 현황

## 1. 학교 위치

전라북도 완주군 구이면 신전길 120 전주예술중학교



## 2. 학생 현황

□ 학생수

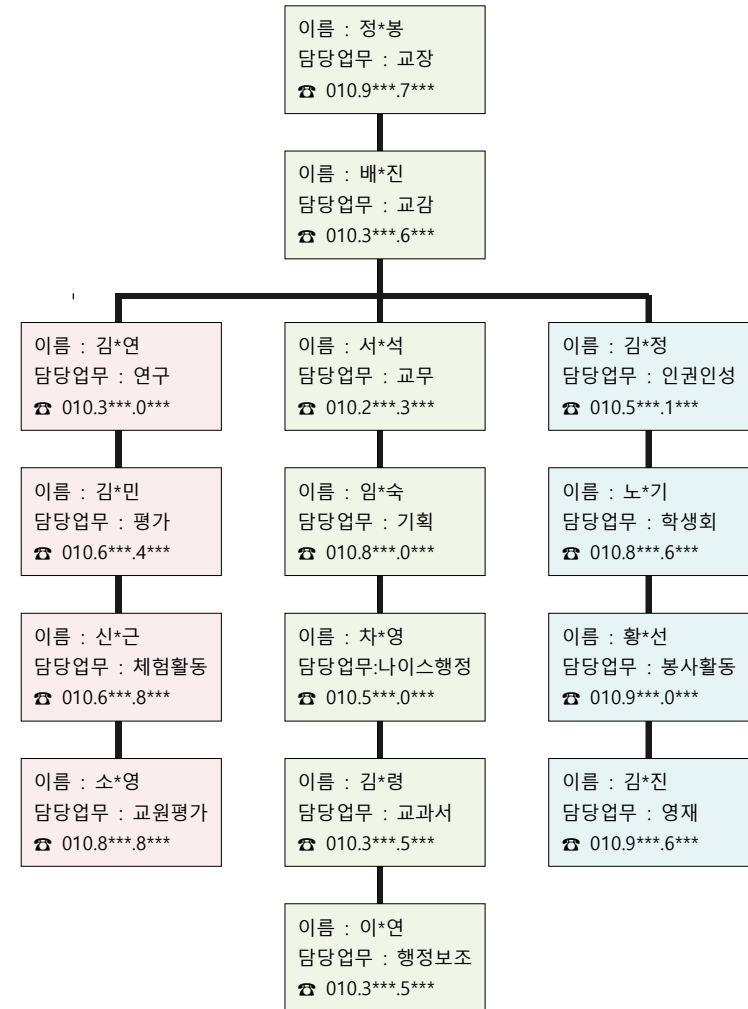
학 급	1학년	2학년	3학년
1 반	20	17	15
2 반	17	14	17
합 계	37	31	32

### <특별배려학생 현황>

본교는 특별한 배려가 필요한 장애학생들의 안전한 대피와 이동을 위한 조력자를 지정해 놓고 있다. 이러한 특별배려자의 현황은 다음과 같다.

특별배려학생			조력자		배려 사유
학년	반	성명	직	성명	

## 3. 교직원 현황 및 연락처(비상연락망)



## II 재난 대응 체계

### 1. 안전사고 초기대응 연락체계

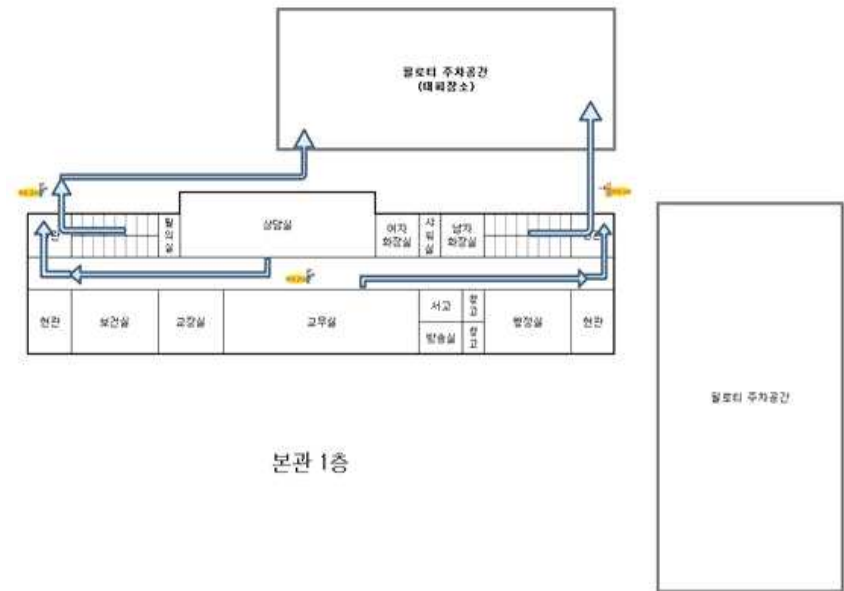
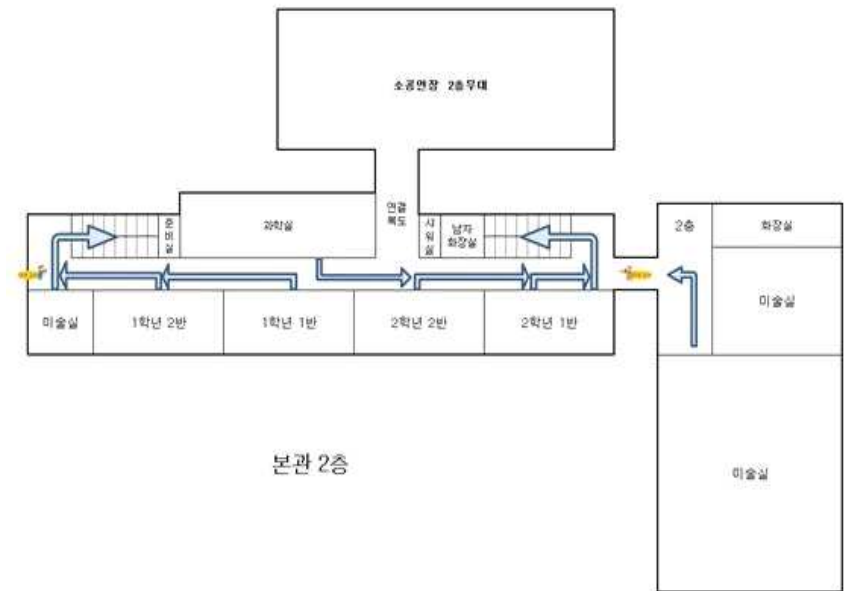


### 2. 재난대응 관계기관 연락망

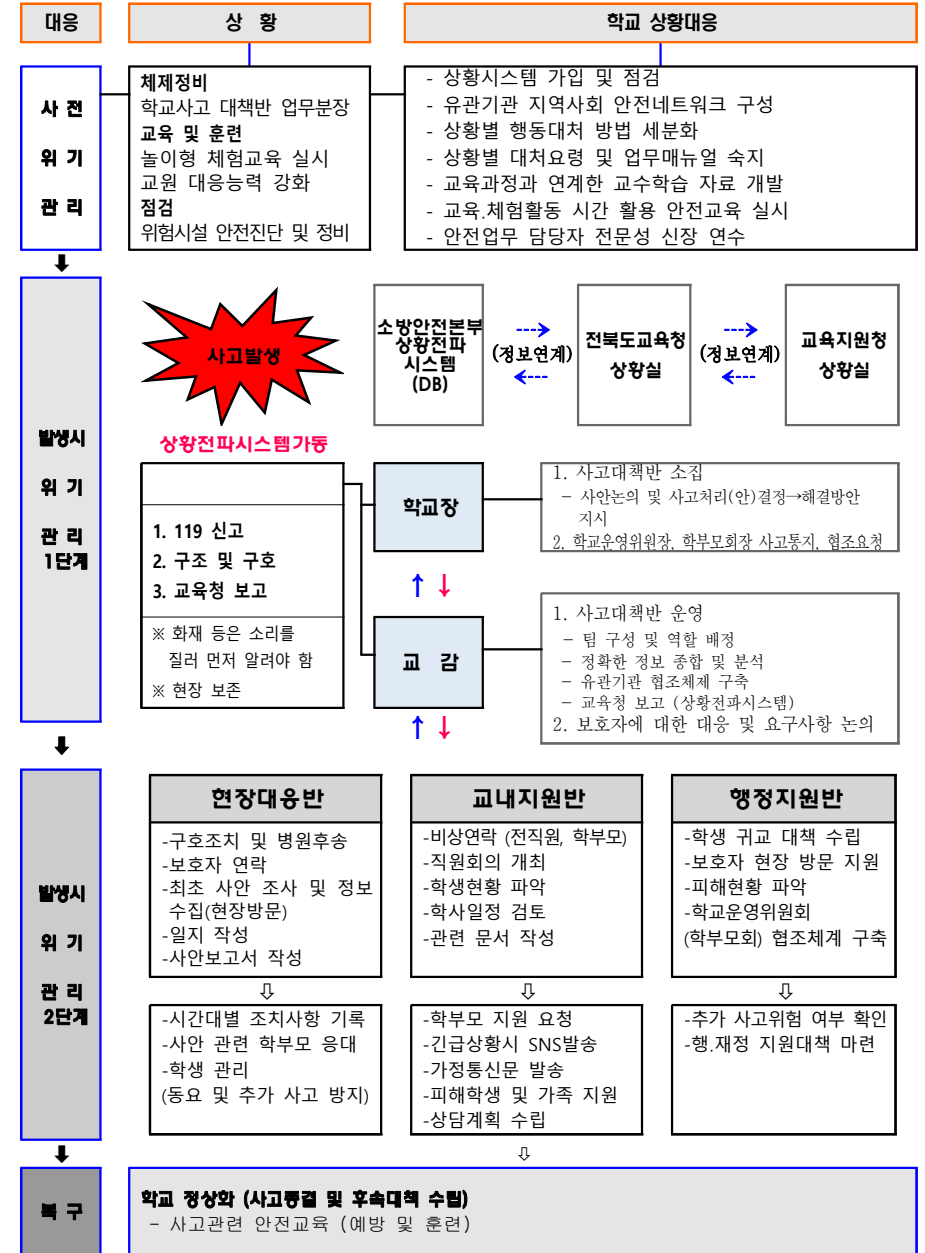
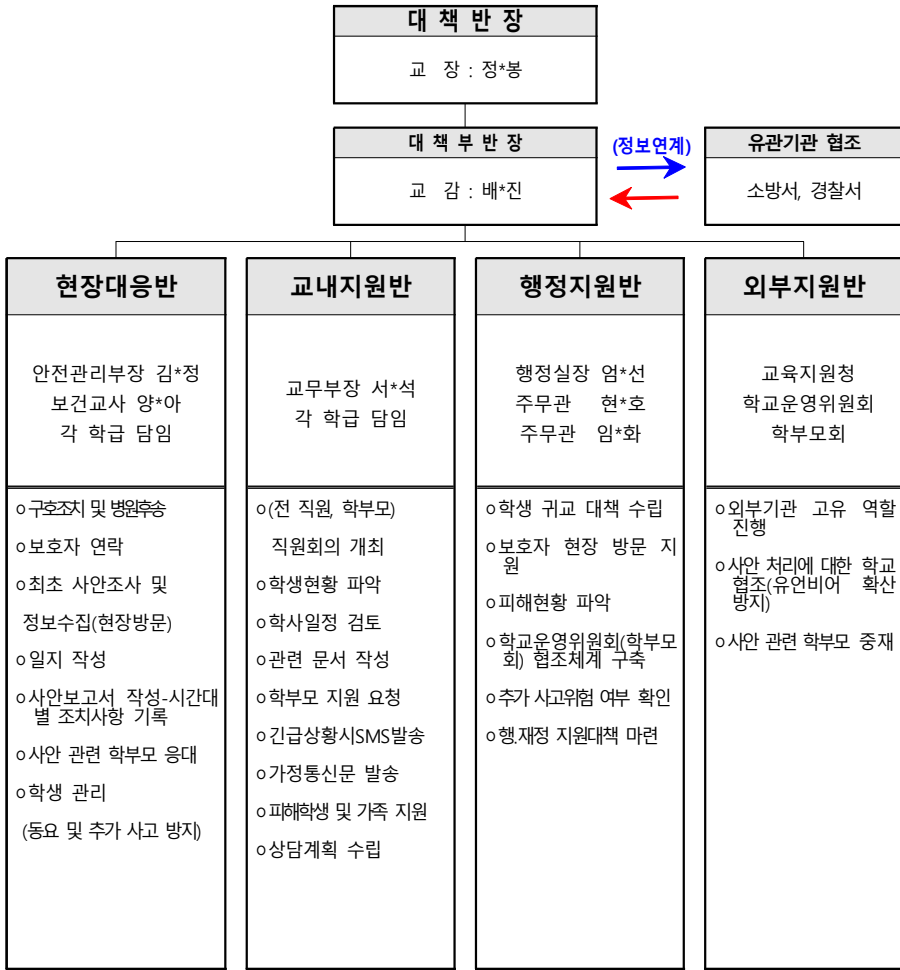
【국민안전처, 교육부, 전라북도 연락처】

보 고 기 관		전화번호	팩스(FAX)
전라북도	재난안전상황실 (주·야)	063)280-3814	063)280-3919
	안전총괄과	063)280-3667	063)280-3829
	재난안전대책본부	063)280-2995	063)280-2959
교육부	학교안전총괄과	044)203-6357~8	044)203-6971
	중앙사고수습본부	044)203-6671~2	044)203-6674
국민안전처	중앙재난안전상황실	044)205-8000~2 044)205-1541 044)205-1542	044)205-8894 044)205-8890

### 3. 대피경로 및 대피장소



#### 4. 사고지휘체계



직 책		임 무	비 고
최초 발견자		- 119신고/112신고 - 사고현장 보존(사진 및 동영상, 가림막 설치 등)	
대책 반장	학교장	- 사고대책반 소집 및 회의주재 - 사안논의 및 사고처리안 결정 → 해결방안 지시 - 학교운영위원장, 학부모회장 사고 통지 및 협조 요청 - 사안처리에 대한 보호자 불신해소 대책 강구	
대책 부반장	교감	- 학교장 부재 시 업무 대리(현장사고 대책 총괄) - 상황실 운영(전용 전화번호 및 기록자 2인 지정) - 팀 구성 및 역할 배정 - 정보 종합 및 분석(언론 일원화 : 언론, 학부모, 시민단체 등) - 팀별 사안 처리 진행상황 확인(체크리스트 검토) - 유관기관 협조 의뢰 - 보호자에 대한 대응 및 요구사항 논의(대책부반장 및 팀장)	
현장 대응팀	안전부장	- 현장대응팀장(담당자별 세부역할 지시) - 교감 부재 시 업무대리(현장사고 대책 총괄) - 학년 피해 상황 종합 - 사안 관련 학부모 응대 및 의견수렴 - 학년 관리(학생 동요 및 추가 사고 방지 대책 수립)	
	안전부장	- 사고현장 이동 및 상황파악, 정보수집, 시간대별 상황 보고 - 최초 사안 조사 및 사안보고서 작성	
	보건교사	- 피해상황 종합 - 피해학생 후송병원별 학생인원 파악 - 시간대별 조치사항 기록(현장대응팀 일지 작성)	
	학급담임	- 사안관련 학생 정보제공(상담기록, 교우관계 등) - 보호자 연락 - 학급 학생의 심리적 안정 및 교실 정상화 노력	
	안전부장 보건교사 해당담임	- 응급조치 및 의료자문 - 학교안전공제회 업무 처리(피해 학생 및 교직원 등 보상)	
교내 지원팀	교무부장	- 교내지원팀장(담당자별 세부역할 지시) - 학생 현황 파악 - 직원회의 개최, 비상연락(전직원, 학부모) - 피해학생 및 가족 지원 - 학사일정 검토	
	교무부장	- 관련 문서 작성	
	교무실무사	- 상황실 전화응대 - 시간대별 조치사항 기록(현황판 및 체크리스트, 일지 작성)	
	담임교사	- 사안 관련 학급 및 현장목격자 등 상담 필요 학생 상담지원 (필요시 외부지원팀 자문 및 지원 요청)	
행정 지원팀	행정실장	- 학생 귀교 대책(이동수단 확보)수립 - 현장이동 지원 및 인적·물적 지원 - 물적 피해 현황 파악 - 추가 사고 위험 여부 확인 - 교육시설공제회 업무 처리(재산 및 시설) - 행·재정 지원	
외부 지원팀	협력지원 단체	- 전문 외부기관 고유 역할 진행	
	학교운영회 위원장, 학부모회	- 사안 처리에 대한 학교 협조(유언비어 확산 방지) - 사안 관련 학부모 중재 - 학부모 봉사단 조직 및 운영	

## 5. 분야별 재난 및 안전관리 업무 현황

분야별	업 무 내 용	담당부서
재난·안전관리 기획 및 조정·총괄	<ul style="list-style-type: none"> <li>재난·안전관리 기획 및 조정·총괄</li> <li>재난·안전사고 발생 시 총괄 및 지휘</li> <li>재난관리 협조기관과 네트워크 유지·관리</li> <li>안전관리계획 및 집행계획 수립</li> </ul>	학 교 장 교 감 안 전 담 당 교 사
풍수해(태풍·호우·대설·지 진·화재)	<ul style="list-style-type: none"> <li>관련 재난업무 총괄</li> <li>피해상황 복구계획 수립 및 소요예산 조치</li> <li>실질적인 대응 및 조치활동</li> </ul>	학 행 교 장 정 실 장
학 교 시 설 안 전 관 리	<ul style="list-style-type: none"> <li>관련 재난업무 총괄</li> <li>재난위험시설물 지정 및 관리</li> <li>교육시설물 안전관리</li> <li>피해상황 복구계획 수립 및 소요예산 조치</li> <li>실질적인 대응 및 조치활동</li> </ul>	행 정 실 장
감염병, 황사, 폭염	<ul style="list-style-type: none"> <li>예방대책 및 피해대책 수립</li> <li>예방을 위해 학생, 교직원, 학부모 교육(가정통신문, 홈페이지, 동영상 등 활용)</li> <li>피해학생 발생 시 즉각적인 조치</li> </ul>	안 전 담 당 교 사
현 장 체 험 학 습	<ul style="list-style-type: none"> <li>수학여행, 수련활동, 현장체험활동 시 필요한 사전 안전교육 실시(동영상, 가정통신문 등)</li> </ul>	현장학습 담당교사 및 담 임 교 사
학 생 폭 력	<ul style="list-style-type: none"> <li>학교폭력 예방을 위한 교육 (경찰서와 연계하여 강의, 동영상 시청 등 다양한 방법 활용)</li> <li>학교폭력예방을 위한 정기적 설문 실시</li> <li>실질적인 대응 및 조치활동(학생 상담, 학교폭력자치위원회 등)</li> <li>정기적인 교직원 연수 실시</li> </ul>	안 전 담 당 교 사
성 폭 력	<ul style="list-style-type: none"> <li>학교폭력 예방을 위한 교육 (경찰서와 연계, 인형극, 강의, 동영상 시청 등 다양한 방법 활용)</li> <li>학생 안전교육 관련 업무(정기적인 심폐소생술 교육, 성폭력예방교육, 학교폭력안전교육 등) 추진</li> <li>정기적인 교직원 연수</li> <li>실질적인 대응 및 조치활동</li> </ul>	안 전 담 당 교 사
등 하 교 안 전	<ul style="list-style-type: none"> <li>학급에서 지속적인 교통안전 지도 실시 (안전한 횡단보도 통행 지도법, 무단횡단 금지, 신호 준수 등)</li> <li>학교 주변 차량 이용 시 안전 지도</li> <li>경찰서, 녹색어머니, 배움터킴이 선생님의 협조 하에 안전한 등굣길 조성</li> <li>교통안전 캠페인 실시</li> </ul>	각 학급 담임
실험·실습 안전·실고	<ul style="list-style-type: none"> <li>실험도구 안전 사용 방법 교육</li> <li>화학품, 약품 사용법, 안전한 처리 방법 교육</li> <li>전반적인 과학실 안전관리</li> </ul>	과 학 과 교 사 및 담 임 교 사

## 6. 소화기 관리

① 층별/건 물동별	② 자 관 리 번호	③ 소 화 기 종 류	④ 규 격 및 제 조 번호	정 비 사 항						
				⑤ 일자	⑥ 위치	⑦ 정 비 업 체	⑧ 정 비 하 내 용	⑨ 소 화 약 제 검 정 번호	⑩ 정 비 업 체 전화	⑪ 확 인
본관2층	1	분말	3.3kg	3.10	교무실					
	2	분말	3.3kg		교무준비실					
	3	분말	3.3kg		보건					
	4	분말	3.3kg		기록물실					
	5	분말	3.3kg		상담					
	6	분말	3.3kg		교장실					
	7	분말	3.3kg		교무실 앞 복도					
	8	분말	3.3kg		회의실					
	9	분말	3.3kg		서출입구					
	10	분말	3.3kg		동출입구					
본관2층	1	분말	3.3kg		과학실					
	2	분말	3.3kg		과학준비실					
	3	분말	3.3kg		3-1					
	4	분말	3.3kg		3-2					
	5	분말	3.3kg		2-1					
	6	분말	3.3kg		2-2					
	7	분말	3.3kg		과학실 앞 복도					
	8	분말	3.3kg		미술실 앞 복도					
	9	분말	3.3kg		미술실1					
	10	분말	3.3kg		미술실2					
본관3층	1	분말	3.3kg		어학실					
	2	분말	3.3kg		도서실					
	3	분말	3.3kg		1-1					
	4	분말	3.3kg		1-2					
	5	분말	3.3kg		전산실					
	6	분말	3.3kg		학생회실					
	7	분말	3.3kg		음악실					
	8	분말	3.3kg		어학실 앞 복도					
	9	분말	3.3kg		탈의실 앞 복도					
	10	분말	3.3kg		컴퓨터실					
본관4층	1	분말	3.3kg		무용실1					
	2	분말	3.3kg		무용실2					
	3	분말	3.3kg		탈의실					
	4	분말	3.3kg		샤워실					
	5	분말	3.3kg		음악실					
	6	분말	3.3kg		음악실 및 복도					
	7	분말	3.3kg		무용실 및 복도					
	8	분말	3.3kg		음악 전공실					
	9	분말	3.3kg		음악 전공실					
	10	분말	3.3kg		전공실 복도					

## III 예방활동

### 1. 학교안전책임관 지정 및 안전부 운영 ○ 학교안전책임관 : 교감 배\*진

#### < 학교안전책임관 주요 역할 >

- ▶ 학생의 안전교육 및 안전사고 예방을 위한 계획 수립
- ▶ 교원의 안전 역량 함양에 대한 교육 실시
- ▶ 학생의 안전사고에 대한 초기 대응 등 안전관리에 대한 사항 등

○ 안전부 : 안전교육 업무

### 2. 방문객 출입에 관한 방침

- 배움터지킴이 및 행정실에서 일일 방문증 관리대장 관리
- 교직원들은 공무원증, 학생은 학생증이나 이름표로 출입증 갈음
- 외부인출입증 및 학부모출입증 발급하여 관리
- 방문객 출입수칙을 작성하여 출입자가 볼 수 있도록 게시
- 졸업생은 교실로 올라오지 않고 교무실에서 담임선 생님과 만남

### 3. 학생들의 통학 안전 및 교통안전, 감염병 예방

- 배움터지킴이, 교직원 등을 활용하여 학교 주변 등·하곳길 안전지도 실시
- 등·하곳길 유의사항 및 교통법규 준수 등 관련 내용에 대한 어린이 교통안전 교육 실시  
(교통안전교육은 학년별 안전지도 계획 51차시에 근거하여 학급별로 실시)
- 교육과정과 연계한 교통안전교육 실시
  - ※ 교통안전 교육자료 참고 사이트
    - ☞ 어린이 경찰청(<http://kid.police.go.kr/kid/main.do>)
    - ☞ 교통안전공단 어린이 세상(<http://kid.ts2020.kr/main.jsp>)
- 코로나 19 및 감염병 예방 안전 교육 실시
  - 매일 확인 사항 - 체온 확인, 마스크, 손소독제 사용 확인

#### ○ 교통안전, 감염병 예방 캠페인 실시

일시	장소	참여인원	비고
2023. 개학일 ~ 3일간	학교 교문 및 주차장	학생회 및 교직원 20명	
2023. 9. 09. ~ 9. 08.	학교 교문 및 주차장	학생회 및 교직원 20명	

#### ○ 교통안전 교육 계획

순	내 용	방 법	비 고
1	보행안전 영상물 시청	· 일시 : 6월 2주 담임재량 · 장소 : 각 교실 · 대상 : 전학년 · 방법 : 보행안전 캠페인 영상 시청	※ 학교안전정보센터( <a href="http://www.schoolsafe.kr">www.schoolsafe.kr</a> )< 동영상 자료실> 초등학교< 교통안전> 동영상자료 (11번 도로 위 안전보행 캠페인 동영상)
2	교통안전교육 실시(관할 경찰서 교통경찰 수시협조)	· 일시 : 2023. 6. · 장소 : 주차장 및 소공연장 · 대상 : 저학년(1~2학년) · 강사 : 완주경찰서	관할경찰서 협조 하에 교장, 교감, 행정실장 등,학교시 상시 교육
3	학생 통학차량 운전자, 동승보호자 매뉴얼 교육 실시	· 일시 : 2023. 등, 하교 및 현장학습 · 장소 : 행정실 · 대상 : 운전자, 동승보호자	통학차량 관련자 안전매뉴얼 숙지 - 모든 탑승자 안전벨트 착용 확인 - 차량 출발전 차량 앞뒤 확인 - 운행 종료 후 차안 어린이 확인
4	학생대상 통학차량 안전교육 실시	· 일시 : 11월 5주 담임재량 · 장소 : 각 교실 · 대상 : 전학년 · 방법 : 관련 동영상 시청	※ 학교안전정보센터( <a href="http://www.schoolsafe.kr">www.schoolsafe.kr</a> )< 안전교육 자료실> 교통안전< 동영상자료 (16번 통학버스학원을 안전하게 타요)
5	월요일 첫 수업전 '5분 안전교육' 실시	· 일시 : 2023. · 장소 : 각 교실 · 대상 : 전학년 · 방법 : 관련 동영상 시청	※ 학교안전정보센터( <a href="http://www.schoolsafe.kr">www.schoolsafe.kr</a> )< 동영상자료실> 초등학교< 교통안전> 동 영상자료< · 저학년용(안전한 보행길 관련) 18번 서두르면 안 돼요 · 고학년용(안전한 자전거 관련) 2번 자전거문화교육 애니메이션 교육자료

#### 4. 놀이시설 안전점검

- 자체안전점검 실시 : 놀이시설 미설치

#### 5. 학교 안전점검의 날(매월 4일) 운영

- 매월 4일 '안전점검의 날' 운영

- 각실 담당자는 '학교안전점검의 날' 체크리스트를 활용하여 안전점검 실시

< '안전점검의 날' 구성원별 역할 >

구성원	역할(임무)
학교장, 행정실장	▶ 전체 시설 세부 점검
담임교사	▶ 조·종례 및 점심시간 등을 이용해 교실 및 복도 안전점검
행정실장	▶ 점검결과 기록 유지 확인, 점검결과 확인 및 학교장 보고
시설담당자	▶ 점검결과 기록 및 행정실장 보고
담임 외 교사	▶ 교과교실 및 특별실 안전점검(과학실, 급식실, 체육관 등)
학 생	▶ 교실 및 복도 안전점검

#### 6. 사이버 보안 진단 실시

- (대 상) 업무용 PC
- (시 기) 매월 세번째 수요일
- (내 용) 내 PC 지키미 자동 실행 후 자체 진단 실시

#### 7. 영상정보처리기기(cctv) 관리

- 관련규정 : 전주예술중학교 CCTV 설치.운영규정
- 설치 대수 : 9대(내부7대, 외부2대)
- 설치 위치 및 촬영범위 : 설치 운영 규정에 따름
- 자동저장 장치에 의한 실시간 녹화

## 【 영상정보처리기기 운영.관리 방침 】

본 전주예술중학교(이하 “본교”라 함)는 영상정보처리기기 운영.관리 방침을 통해 본교에서 처리하는 영상정보가 어떠한 용도와 방식으로 이용 관리되고 있는지 알려드립니다.

### 1. 영상정보처리기기의 설치 근거 및 설치 목적

본 기관은 개인정보보호법 제25조 제1항에 따라 다음과 같은 목적으로 영상정보처리기기를 설치.운영 합니다.

- 시설안전 및 화재 예방
- 고객의 안전을 위한 범죄 예방 (주차장에 설치하는 경우)
- 차량도난 및 파손방지
- ※ 주차대수 30대를 초과하는 규모의 경우 「주차장법 시행규칙」 제6조제1항을 근거로 설치.운영 가능

### 2. 설치 대수, 설치 위치 및 촬영범위

설치 대수	설치 위치 및 촬영 범위	
9대	1. 본관진입로 2. 본관 2층 복도 동편 3. 본관 2층 복도 서편 4. 본관 3층 복도 동편 5. 본관 3층 복도 서편	6. 본관 3층 소공연장 북도 7. 본관 4층 복도 동편 8. 본관 1층 동편 현관문 9. 소공연장 1층 주차장

### 3. 관리책임자 및 접근권한자

귀하의 영상정보를 보호하고 개인영상정보와 관련한 불만을 처리하기 위하여 아래와 같이 개인영상정보 보호책임자를 두고 있습니다.

	이름	직위	소속	연락처
관리책임자	정**	교장	전주예술중학교	063-903-7727
접근권한자	배**	교감	전주예술중학교	063-903-7728
접근권한자	김**	학생부장	전주예술중학교	063-903-7728
접근권한자	엄**	행정실장	전주예술중학교	063-903-7730

### 4. 영상정보의 촬영시간, 보관기간, 보관장소 및 처리방법

촬영시간	보관기간	보관장소
24시간	촬영일로부터 30일 이상	행정실

- 처리방법 : 개인영상정보의 목적 외 이용, 제3자 제공, 파기, 열람 등 요구에 관한 사항을 기록.관리하고, 보관기간 만료 시 복원이 불가능한 방법으로 영구 삭제(출력물의 경우 파쇄 또는 소각)합니다.

### 5. 영상정보처리기기 설치 및 관리 등의 위탁에 관한 사항 (해당없음)

### 6. 개인영상정보의 확인 방법 및 장소에 관한 사항

- 확인 방법 : 영상정보 관리책임자에게 청구서(별지 서식 제1호)를 작성하여 개인영상정보 열람을 요청하고 영상정보 접근권한자와 방문일시를 정한 후 신분증(주민등록증, 운전면허증, 여권 등)을 지참하여 본교를 방문하시면 확인 가능합니다.
- 확인 장소 : 행정실
- \* 별지 서식 제1호 : 개인영상정보 열람.존재확인 청구서

### 7. 정보주체의 영상정보 열람 등 요구에 대한 조치

귀하는 개인영상정보에 관하여 열람 또는 존재확인.삭제를 원하는 경우 언제든지 영상정보처리기기 운영자에게 요구하실 수 있습니다. 단, 귀하가 촬영된 개인영상정보 및 명백히 정보주체의 급박한 생명, 신체, 재산의 이익을 위하여 필요한 개인영상정보에 한정됩니다.

본 기관은 개인영상정보에 관하여 열람 또는 존재확인.삭제를 요구한 경우 지체 없이 필요한 조치를 하겠습니다.

단, 아래와 같은 경우 개인영상정보 관리책임자는 정보주체의 개인영상정보 열람 및 존재확인요구를 거부할 수 있으며, 10일 이내에 서면 등으로 거부 사유를 정보주체에게 통지하도록 하겠습니다.

가. 범죄수사·공소유지·재판수행에 중대한 지장을 초래하는 경우

나. 개인영상정보의 보관기간이 경과하여 파기한 경우

다. 기타 정보주체의 열람 등 요구를 거부할 만한 정당한 사유가 존재하는 경우

### 8. 영상정보의 안전성 확보조치

본 기관에서 처리하는 영상정보는 암호화 조치 등을 통하여 안전하게 관리되고 있습니다. 또한 본 기관은 개인영상정보보호를 위한 관리적 대책으로서 개인정보에 대한 접근 권한을 차등부여하고 있고, 개인영상정보의 위.변조 방지를 위하여 개인영상정보의 생성 일시, 열람 시 열람 목적.열람자.열람 일시 등을 기록하여 관리하고 있습니다. 이 외에도 개인영상정보의 안전한 물리적 보관을 위하여 잠금장치를 설치하고 있습니다.

### 9. 개인정보 처리방침 변경에 관한 사항

이 영상정보처리기기 운영.관리방침은 2012년 4월 1일에 제정되었으며 법령·정책 또는 보안 기술의 변경에 따라 내용의 추가·삭제 및 수정이 있을 시에는 시행하기 최소 7일전에 본교 게시판 또는 홈페이지를 통해 변경사유 및 내용 등을 공지하도록 하겠습니다.

- 공고일자: 2012년 4월 1일 / 시행일자: 2012년 4월 1일
- 개정일자: 2019년 10월 30일 / 시행일자 : 2019년 11월 1일
- 개정공고일자: 2020년 03월 4일

전주예술중학교



## 8. 학교주변에 대한 순찰·감시 활동

- 아침 등교지도 : 배움터 지킴이 선생님 및 관할 경찰서 및 봉사대 협조 순회
- 중식 지도 : 학교 교직원 순회
- 취약지역 : 배움터 지킴이 선생님, 관할 경찰서 및 봉사대 협조, 숙직교사의 순회
- 학교환경위생정화 구역 점검 : 배움터 지킴이 선생님, 관할 경찰서 및 봉사대 협조, 숙직교사의 순회

## 8. 승강기 안전대책

- 미설치

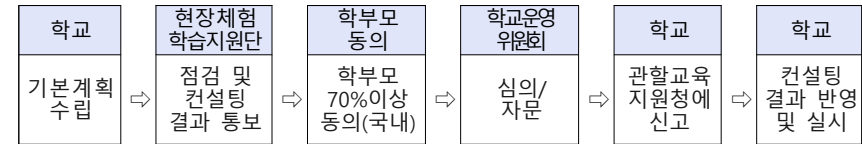
## 9. 아침 조기 등교 학생 지도

- 등교시각 : 8시 20분까지
- 1교시 시작 시각 : 8시30분
- 학생들이 식사 후 충분히 휴식할 수 있도록 점심시간 60분 확보
- 운영 프로그램
  - 아침독서활동
  - 학급특색활동(독서, 전공 악기, 줄넘기 등 )
  - 학생상담활동(학생 상담활동일지 작성)
- 안전지도계획
  - 담임교사 임장지도
  - 사서교사 임장지도 : 학교 도서관 개관(12시 30분)
  - 등교학생 교통지도 : 교직원

## 10. 현장체험학습 안전 대책

- 계절별·학년별로 실시 시기를 조정하여 소규모현장체험학습 추진
  - 미정

### < 현장체험학습 추진 절차 >



- 현장체험학습 사전 예방 점검 실시

구분	항목	점검(교육) 내용	확인
차량	차량 점검	모든 좌석의 안전벨트는 정상 작동합니까?	
		개문 가능한 창문위치를 확인하였습니까?	
		소화기 비치 여부 및 위치를 확인하였습니까?	
		비상탈출용 망치 비치 여부 및 위치를 확인하였습니까?	
		차량 내부는 청결하며 악취가 나지 않습니까?	
		학생 탑승 차량 표지(앞, 뒤)가 제대로 부착되어 있습니까?	
운전자	교통규준 준수	운전자 음주 측정을 실시하였습니까?(경찰 협조)	
		안전거리, 제한속도, 신호, 정지선을 준수하고 있습니까?	
		차량은 운행 중 중앙선 침범을 하지 않습니까?	
		차로를 준수하며 실선 구간에서 추월하지 않습니까?	
		운전 중 휴대전화나 내비게이션 조작을 하지 않습니까?	
		차량에 정해진 정원을 초과하지 않았습니까?	
		대열운행(3대 초과)을 하고 있지 않습니까?	
	운전자 미팅	운행 일정을 협의하였습니까?(경유지, 목적지, 휴게소 등)	
		운행일정은 과도하지 않습니까?(적절한 휴식 보장)	
학생 교육	안전교육상처	안전벨트 착용을 교육하고 착용 상태를 확인하였습니까?	
		운행 중 이동금지 및 비상시 대처요령 교육(대피 순서 등)을 하였습니까?	
		차량 화재 시 소화기 사용 교육을 하였습니까?	
		위급 상황 시 비상 망치 사용 교육을 하였습니까?	
	휴게소 안전	휴게소에서 지켜야할 안전교육을 실시하였습니까? (보행로 준수, 이동 및 후진 차량 주의, 휴게소 내 뛰지 말 것)	
		휴게소 출발 시간을 알려주었습니까?	
연락망	비상 연락망	차량 운전자와 인솔책임자 연락처를 메모하였습니까?	
		학생 및 학부모 비상 연락망을 갖고 있습니까?	
기타	비상약품	구급낭을 준비하고 약품 사용 설명서를 확인하였습니까?	
		멀미하는 학생을 위한 위생 봉투는 준비되었습니까?	
		보호 필요 학생 명단을 확인하였습니까?(상비약, 자리 배치	

## 11. 학교 위험성 진단 결과 개선 계획

우선 순위	재난 유형	개선활동	실행일	비고
1	화재	<ul style="list-style-type: none"> <li>- 재난대응훈련계획에 따른 연2회 훈련 실시</li> <li>- 매월 4일 '안전점검의 날' 비상탈출구 주변 적재물 제거</li> <li>- 과학실 화재 예방 안전점검 활동 강화</li> <li>- 급식소 소화기 비치</li> </ul>	국가 실시일	
2	지진	- 재난대응훈련 계획에 따른 연2회 훈련 실시	국가 실시일 2학기	
3	교통 사고	<ul style="list-style-type: none"> <li>- 교통안전 캠페인 실시</li> <li>- 등 하교 교통지도 실시</li> <li>- 자전거 안전 교육(안전장구 착용) 실시</li> </ul>	개학일 매일 수시	
4	놀이 공간	- 계단 손잡이 보완	2월 중 완료	
5	체육 활동	- 수업 전 5분 안전교육 실시	수업 전	
6				
7				
8				
9				

## Ⅳ 안전 교육

### 1. 안전교육 51차시 교육과정 편성

#### 1학년 안전교육 지도계획

안전교육과정 배정 시수									
구분	재난안전	생활안전	교통안전	폭력·신변 안전	약물·사이버·중독 예방	실험·실습 (직접·실습)	응급처치	계	
1학년	행사							51	
	보건(성)								
	교과	6	8	6	2	3	2		
	창체		2	4	8	10			
계		6	10	10	10	3	2		

구분	관련교과	중분류	차시주제	시수		교육시기	소계
재난 안전	창체(자율활동)	지진대피	지진대피 재난상황 훈련	1	1	한문	6
	창체(자율활동)	재난대응훈련 (민방위)	재해와 재난 알기	1	1	국어	
	창체(자율활동)	재난대응 안전한국훈련	재해와 재난 상황 시 안전하게 대피하기	1	1	사회	
생활 안전	창체(적응활동)	체육시설 안전	물놀이안전교육	1	1	6.14(수)	10
	창체(적응활동)	학교생활안전	체육활동 안전하게 참여하기	1	1	창의미술	
	창체(적응활동)	현장학습안전	현장학습 시 지켜야 할 일	1	1	도덕	
	통합(기타)	전기안전	에너지 절약을 실천하기 (안전한 전기 사용 방법 알기)	1	1	기가	
	통합(체육)	신체활동 안전	안전한 운동기구 및 도구 사용 방법	1	1	체육	
교통 안전	창체(적응활동)	보행자 안전	등굣길 지켜야 할 교통 규칙	1	1	개학일	10
	창체(적응활동)	보행자 안전	승하차 안전	1	1	6.16(금)	
	창체(자율활동)	보행자 안전	교통안전교육	1	1	도덕	
	창체(진로활동)	대중교통 및 보행자안전	안전벨트착용, 승하차 시 주변 차량 주의	1	1	영어	
	통합(수학)	보행자 안전	비오는 날 안전한 등하교 방법 알고 실천하기 (투명 우산의 중요성 알기)	1	1	수학	
폭력예방 및 신변보호 교육	통합	학교폭력	성교육, 학교폭력예방교육	1	1	3.29(수) 4.7(금)	10
	창체(자율활동)	신변안전	양성평등, 성매매, 성폭력 예방교육	1	1	4.14(금) 10.18(수)	
	창체(자율활동) -보건	성폭력예방	성과 건강	1	1	체육	

	창체(자율활동)	학교폭력	학교폭력예방교육	1	1	5.19(금)	
	창체(자율활동)	성폭력예방	성교육	1	1	9.8(금)	
약물 및 인터넷중 독예방	창체(자율활동)	생명 존중, 자살 예방	생명 존중 및 학생 자살 예방 교육	1	1	6.2(금)	10
	창체(자율활동) -보건	흡연, 음주 예방	술과 담배의 해로움 알기	1	1	5.24(수) 5.26(금)	
	창체(자율활동) -보건	약물 오남용	약물이 인체에 미치는 영향 알기	1	1	4.14(금)	
	창체(자율활동)	게임중독예방	인터넷 게임중독의 위험성 알고 예방하기	1	1	8.18(금)	
	창체(자율활동)	스마트폰 중독예방	스마트폰 중독의 위험성 알고 예방하기	1	1	11.17(금)	
	창체(자율활동)	게임중독예방	인터넷 게임중독의 위험성 알고 예방하기	1	1	8.18(금)	
실험실습 (직업안전)	통합(과학)	실습 안전	실습 시 주방도구 바르게 사용하기	2	1	과학	3
응급 처치	창체(자율활동)	상황별응급처치	심폐소생술	1	1	창의음악	2
계				51			

2학년 안전교육 지도계획

안전교육과정 배정 시수								
구분	재난안전	생활안전	교통안전	폭력·신변 안전	약물·사이버 중독 예방	실험실습 (직업안전)	응급처치	계
2학년	행사							51
	보건(성)							
	교과	6	8	6	2	3	2	
	창체		2	4	8	10		
계		6	10	10	10	10	3	2

구분	관련교과	중분류	차시주제	시수	교육시기	소계
재난 안전	창체(자율활동)	지진대피	지진대피 재난상황 훈련	1	1	과학
	창체(자율활동)	재난대응훈련(민방위)	재해와 재난 알기	1	1	국어
	창체(자율활동)	재난대응 안전한국훈련	재해와 재난 상황 시 안전하게 대피하기	1	1	미술
생활	창체(적응활동)	체육시설 안전	물놀이안전교육	1	1	6.14(수)
	창체(적응활동)	학교생활안전	체육활동 안전하게 참여하기	1	1	정보
						10

안전	창체(적응활동)	현장학습안전	현장학습 시 지켜야 할 일	1	1	도덕	
	통합(기·가)	전기안전	에너지 절약을 실천하기 (안전한 전기 사용 방법 알기)	1	1	기가	
	통합(체육)	신체활동 안전	안전한 운동기구 및 도구 사용 방법	1	1	체육	
교통 안전	창체(적응활동)	보행자 안전	등굣길 지켜야 할 교통 규칙	1	1	개학일	10
	창체(적응활동)	보행자 안전	승하차 안전	1	1	6.14(금)	
	창체(자율활동)	보행자 안전	교통안전교육	1	1	도덕	
	창체(진로활동)	대중교통 및 보행자안전	안전벨트착용, 승하차 시 주변 차량 주의	1	1	영어	
	통합(수학)	보행자 안전	비오는 날 안전한 등하교 방법 알고 실천하기 (투명 우산의 중요성 알기)	1		수학	
	창체(진로활동)	대중교통 및 보행자안전	버스 이동시 안전수칙	1		역사	
폭력예방 및 신변보호 교육	통합(기·가)	학교폭력	성교육, 학교폭력예방교육	1	1	3.29(수) 4.7(금)	10
	창체(자율활동)	신변안전	양성평등, 성매매, 성폭력 예방교육	1	1	5.19(금) 10.18(수)	
	창체(자율활동) -보건	성폭력예방	성과 건강	1	1	음악	
	창체(자율활동)	학교폭력	학교폭력예방교육	1	1	5.19(금)	
	창체(자율활동)	성폭력예방	성교육	1	1	9.8(금)	
약물 및 인터넷중 독예방	창체(자율활동)	생명 존중, 자살 예방	생명 존중 및 학생 자살 예방 교육	1	1	6.2(금)	10
	창체(자율활동) -보건	흡연, 음주 예방	술과 담배의 해로움 알기	1	1	5.24(수) 5.26(금)	
	창체(자율활동) -보건	약물 오남용	약물이 인체에 미치는 영향 알기	1	1	4.14(금)	
	창체(자율활동)	게임중독예방	인터넷 게임중독의 위험성 알고 예방하기	1	1	8.18(금)	
	창체(자율활동)	스마트폰 중독예방	스마트폰 중독의 위험성 알고 예방하기	1	1	11.17(금)	
실험실습 (직업안전)	통합(과학)	실습 안전	실습 시 주방도구 바르게 사용하기	2	1	과학	3
응급 처치	창체(자율활동)	상황별응급처치	심폐소생술	1	1	체육	2
계				51			

### 3학년 안전교육 지도계획

안전교육과정 배정 시수								
구분	재난안전	생활안전	교통안전	폭력·신변안전	약물·사이버·중독예방	실험·실습(직업안전)	응급처치	계
3학년	행사							51
	보건(성)							
	교과	6	8	6	2	3	2	
	창체		2	4	8	10		
계		6	10	10	10	3	2	

구분	관련교과	중분류	차시주제	시수		교육시기	소계
재난 안전	창체(자율활동)	지진대피	지진대피 재난상황 훈련	1	1	과학	6
	창체(자율활동)	재난대응훈련 (민방위)	재해와 재난 알기	1	1	미술	
	창체(자율활동)	재난대응 안전한국훈련	재해와 재난 상황 시 안전하게 대피하기	1	1	사회	
생활 안전	창체(적응활동)	체육시설 안전	물놀이안전교육	1	1	6.14(수)	10
	창체(적응활동)	학교생활안전	체육활동 안전하게 참여하기	1	1	역사	
	창체(적응활동)	현장학습안전	현장학습 시 지켜야 할 일	1	1	도덕	
	통합(가·가)	전기안전	에너지 절약을 실천하기 (안전한 전기 사용 방법 알기)	1	1	기가	
	통합(체육)	신체활동 안전	안전한 운동기구 및 도구 사용 방법	1	1	체육	
교통 안전	창체(적응활동)	보행자 안전	등굣길 지켜야 할 교통 규칙	1	1	개학일	10
	창체(적응활동)	보행자 안전	승하차 안전	1	1	6.16(금)	
	창체(자율활동)	보행자 안전	교통안전교육	1	1	도덕	
	창체(진로활동)	대중교통 및 보행자안전	안전벨트착용, 승하차 시 주변 차량 주의	1	1	영어	
	통합(수학)	보행자 안전	비오는 날 안전한 등하교 방법 알고 실천하기 (투명 우산의 중요성 알기)	1	1	수학	
폭력예방및 신변보호교육	통합(기가)	학교폭력	성교육, 학교폭력예방교육	1	1	3.29(수) 4.7(금)	10
	창체(자율활동)	신변안전	양성평등, 성매매, 성폭력 예방교육	1	1	5.19(금) 10.18(수)	
	창체(자율활동) -보건	성폭력예방	성과 건강	1	1	음악	
	창체(자율활동)	학교폭력	학교폭력예방교육	1	1	5.19(금)	
	창체(자율활동)	성폭력예방	성교육	1	1	9.8(금)	

약물 및 인터넷중독 예방	창체(자율활동)	생명 존중, 자살 예방	생명 존중 및 학생 자살 예방 교육	1	1	6.2(금)	10
	창체(자율활동)-보건	흡연, 음주 예방	술과 담배의 해로움 알기	1	1	5.24(수) 5.26(금)	
	창체(자율활동)-보건	약물 오남용	약물이 인체에 미치는 영향 알기	1	1	4.14(금)	
	창체(자율활동)	게임중독예방	인터넷 게임중독의 위험성 알고 예방하기	1	1	8.18(금)	
	창체(자율활동)	스마트폰 중독예방	스마트폰 중독의 위험성 알고 예방하기	1	1	11.17(금)	
실험실습(직업안전)	통합(과학)	실습 안전	실습 시 주방도구 바르게 사용하기	2	1	국어	3
응급처치	창체(자율활동)	상황별 응급처치	심폐소생술	1	1	체육	2
계					51		

## 2. 교직원 응급처치 교육

- 일 시 : 2023. 6. 27
- 대 상 : 전체 교직원
- 교육방법 : 응급처치 이론(2h) 및 실습 (2h) 총 4시간

## 1. 재난대응 훈련 계획

일정	훈련명	훈련중점	비고
3월	화재 대피 훈련	3월 17일(금요일)실시	
4월	지진 대피 훈련	4월 14일(금요일)실시	
5월	안전한국 재난대응 훈련	토론, 기능 훈련	
6월	응급처치 훈련	심폐소생술 및 자동제세동기 사용	
8월	민방공 대피 훈련	을지연습 연계 민방공 훈련	
9월	화재 훈련	소방서 연계 훈련	
10월	체험학습활동 버스사고	토론중심 훈련	
11월	지진대피 훈련	학교안전점검의 날 연계 훈련	

## 2. '학교 안전주간' 운영

- 기 간 : 미정
- 주요행사
  - 재난대응 대피훈련, 화재대피(소화기 사용법) 및 안전 표어 및 글쓰기 운영

[붙임1]

## 대응절차와 행동수칙

## 1 비상시 초기 대응 및 교직원들의 기본 역할

- 1)교장은 직접 사고지휘관의 역할을 수행하거나 책임자에게 그 권한을 위임한다.
  - 학교장은 언제나 학생과 교직원의 안전에 대한 총체적인 책임을 가진 것이 사실이나, 학교안전사고 관리에 대한 권한을 학교안전책임관(사고지휘관)에게 위임함으로써 상급기관 이 교육청과 함께 사고의 대응과 지원을 위한 관련 정책들을 신속하게 협의하여 결정하는 활동에 집중한다거나 외부협력기관, 학부모와의 접촉에 집중할 수 있다.
  - 학교장은 교육청 담당자와 학교안전책임관(사고지휘관) 간의 협력과 조정을 위한 역할을 수행한다.
- 2) 사고지휘관(학교안전책임관 또는 학교장이 지정한 자)
  - 「학교안전계획」의 '학교안전사고 대응수칙(프로토콜)'에서 기술된 대응절차와 행동수칙(프로토콜)을 토대로 안전사고관리에 관한 모든 절차를 전반적으로 지휘한다.
  - 학생, 교직원, 방문객 등의 안전을 확보하는데 필요하다고 판단되는 조치들을 실행한다.
  - 재난대응 행동수칙(프로토콜)의 실행에 대한 의사결정을 내린다.
  - 응급의료로 인해 학생, 교직원, 개인(방문객 등)을 긴급하게 운송해야 하는 상황이 발생 하는 경우 이를 위한 수단을 마련한다.
  - 응급구조대원들과 협력한다(학교안전사고에 따라 경찰서나 소방서와 같은 지역의 위기대 응기관들이 현장에 도착한 이후 조사와 구조 활동에 대해 전문인력과 적극적으로 협력한다).
  - 학교장(또는 상급자)에게 상황에 관한 정보를 지속적으로 제공한다.
- 3) 교사
  - 교사는 학생지도에 관한 책임을 지며, 별다른 지시가 있을 때까지 학생들 곁을 떠나지 않고 이들과 함께 행동을 같이 하며, 다음과 같은 활동 등을 수행한다.
  - 자신들이 담당하고 있는 학생들을 지도한다.

- 사고관리 프로토콜이 실행되는 상황에서 학생, 교직원, 개인(방문객 등)의 안전을 확보하기 위한 조치를 실행한다.
- 커뮤니케이션 수단(신호, 경고, 서면통지, 교내방송, 인터폰, 핸드폰 등)을 통해 전달받은 지시사항에 따라 정해진 사고관리절차에 의거하여 자신들이 담당하고 있는 학생들을 바깥이나 건물 내부의 집합장소로 이동하도록 지도한다.
- 학교안전사고가 일어나고 있는 상황에서 자신이 담당하는 학생들에게 필요하다고 판단된 적절한 행동을 하도록 지시한다.
- 건물 외부나 내부의 집합지역으로 학생들을 이동시킨다거나 건물 바깥으로 대피하는 경우 학생들의 인원을 확인한다.
- 실종된 학생이 발생하는 경우, 이를 사고지휘관에게 보고한다.
- 사고지휘관 또는 사고지휘체계상의 감독자에 의해 지시받은 사항을 실행한다.
- 부상학생 등이 보건교사(또는 응급처치훈련을 받은 자)에게서 응급처치를 받을 수 있도록 조치를 취한다.
- 필요시 응급처치를 실시한다. 이를 위해 교직원들은 응급처치와 심폐소생술(CPR)에 관한 훈련이나 자격 취득을 위한 연수를 이수한다.

#### 4) 보건교사

- 필요한 경우 응급처치를 실행한다.
- 응급처치를 훈련받은 자들에 의한 응급처치의 실행을 감독한다.
- 응급처치와 의료지원을 조직화한다.

#### 5) 행정직원

- 전화 등의 통신수단을 이용하여 적합한 정보 요청자에게 지속적으로 정보를 주고받는 역할을 수행한다.
- 학교의 중요한 기록물과 문서들이 안전하게 관리될 수 있도록 한다.
- 사고지휘관(또는 사고지휘체계 상의 감독자들)에 의한 지시사항을 실행한다.
- 학교장과 정책/조정집단(교육청, 관련 재난안전기관)을 지원한다.
- 국가적 또는 지역적 재난이 발생하는 경우 라디오 등을 통해 재난방송을 청취한다.

- 필요한 경우 부상자들에 대한 정보를 전달하는 전령의 역할을 수행한다.
- 건물이나 기물의 손상 정도를 파악하고, 사고지휘관 또는 관련자에게 보고한다.
- 가스, 수도, 전기의 메인 밸브를 통제함으로써 추가적인 위험이 발생하지 않도록 관리한다.
- 학교안전사고에 의해 발생한 피해에 필요한 물자의 관리, 사용, 보급을 지원한다.
- 사고지휘관에게 학교시설 등에 관한 물리적 상황에 대한 정보를 제공한다.

#### 6) 기타 계약 교직원(방과후 교사 등)

- 사고지휘관(또는 사고지휘체계상의 감독자)의 지시에 의한 보고 또는 지시받은 사항을 실행한다.

#### 7) 학생

- 비상대피훈련이 실시되는 동안은 물론이고 실제로 학교안전사고가 발생한 기간 동안 자신에게 내려진 지시에 따라 행동한다.
- 학교안전사고에 대한 자기 자신과 타인의 역할이 무엇인지를 명확하게 인지할 수 있도록 학습해 놓는다.
- 자연적, 기술적, 인적 위험요인들과 이와 관련된 예방, 대비, 경감을 위한 조치들에 대한 인지 역량을 강화한다.
- 학교에서 일어난 사고에 대한 대응/회복 활동에 적극적으로 참여한다(자신의 연령에 맞게.) 학교장

## 2

### Drop-cover-hold(몸을 낮추고, 머리를 감싼 자세 유지)

#### 1. 목적

Drop-Cover-Hold는 사전경고 없이 갑작스러운 폭발, 건물 붕괴, 태풍, 지진 등에 의해 교실 천장과 벽 등에 놓인 물건들이 떨어지거나, 교실 외부에서 날아오는 파편들로부터 학생과 교직원들이 스스로 몸을 보호하기 위해 실행되는 절차이다.

#### 2. 절차

##### 1) 실내 절차

- 바닥으로 몸을 낮춘다.

- 튼튼한 테이블, 책상 또는 그 밖의 가구 밑으로 들어가서 몸을 보호한다. 만일 자신이 있는 곳에 이를 위한 적합한 가구가 없다면, 자신의 팔로 얼굴과 머리를 보호한다.
- Drop-Cover-Hold를 그만하라는 지시가 있을 때까지 테이블 밑에서 자세를 유지한다.
- 교직원들은 학교장/학교사고지휘관의 지시가 있거나 또는 밖으로 대피하는 것이 더 안전하다고 결정했을 때, 학생들을 사전에 지정해 놓은 장소로 대피시킨다.
- 교직원과 학생은 대피시에 엘리베이터를 사용하지 않아야 한다는 점에 유의한다.

## 2) 실외 절차

- 건물, 가로수, 전신주 등과 떨어진 장소로 이동한다.
- 땅바닥을 향해 몸을 낮춘다.
- 자신의 팔을 이용하여 얼굴과 머리를 보호한다.
- 교직원은 학교장/학교사고지휘관의 지시가 있거나 또는 대피하는 것이 더 안전하다고 할 때, 학생들을 사전에 지정해 놓은 장소로 대피시킨다.

## 3) 차량 이동 중의 절차

- 즉시 차량의 속도를 줄여서 정차시킨다.
- 모든 학생/교직원들에게 차량 안에 머물도록 지시한다.
- 그렇게 하는 것이 안전할 때 조심해서 차량을 운전하거나 차량 밖으로 대피한다.

# 3 대피

## 1. 목적

대피는 화재, 폭발, 불법침입자, 위험물질 유출 등으로 인해 건물 안에 있는 것보다 건물 밖으로 나가는 것이 더 안전하다고 판단한 경우 교직원, 학생, 방문객 등이 운동장, 체육관 또는 학교 밖의 안전지대로 안전하게 도착할 수 있도록 하기 위해 실행되는 절차이다.

## 2. 역할

### 1) 학교장/사고지휘관

- 119(필요에 따라 112 포함)에 즉시 전화를 걸어 학교안전사고로 인해 학생들을 대피시키고 있음을 알린다(상황에 따라 통화담당자를 지정한다).
- 교육청 담당자에게 학생들을 대피시켜야 하는 학교안전사고가 발생하였음을 알린다.
- 화재경보기, PA시스템 또는 확성기를 사용하여 건물 안에 있는 사람들에게 건물 전체 또는 건물 내 특정지역으로부터 대피해야 하는 상황이 발생하였다는 사실을 알린다. 경보방송(메시지)의 내용은 다음과 같다.

“주의를 집중해주시기 바랍니다. 건물 밖으로 대피해야 합니다. 담임선생님들은 즉시, 학생들을 각자 지정된 장소로 데려가 주시기 바랍니다. 또한 선생님들은 대피시 출석부를 지참하고 지정 장소에 도착하자마자 학생인원을 확인해주시기 바랍니다.”

- 학교안전사고가 발생한 위치와 비상상황의 형태에 따라 대피경로를 결정한다.
- 비상상황이 발생한 장소와 형태에 따른 대피경로의 변경에 관한 정보를 제공한다.
- 무전기 또는 핸드폰 등을 통해 대피절차를 지원할 교직원을 지정한다.
- 상황을 모니터링하고 필요한 경우 지시사항을 업데이트하거나 추가한다.
- 다시 건물 안으로 들어간다거나, 원래의 장소로 돌아가는 것이 더 안전한 경우 벨, 무전기, PA시스템, 전령 또는 확성기 등을 이용하여 이를 알린다.

## 2) 교사

- 지정된 비상대피로 또는 학교장/사고지휘관이 지시한 경로를 따라 건물 바깥으로 나가도록 지시한다. 건물 각 층의 평면도에 표시된 대피계획도는 각 교실 내부의 전등스위치 옆에 부착해 놓아야 한다.
- 1차 비상대피로가 막혀있거나 위험한 상황인 경우에 2차 대피로를 이용한다. 비상상황과 이로 인한 대피가 이루어지는 동안 학교장/사고지휘관과의 커뮤니케이션을 통해 안전한 대피경로와 건물 내의 대피장소를 선택한다.
- 필요시 특별배려자의 대피를 도와주기로 지정된 학생에게 이들의 대피행동을 도와줄 것을 지시한다.
- 교실을 떠날 때 문을 잠그지 않은 상태로 문을 닫고 불을 끈다.
- 학생 또는 교직원의 소지품들로 인해 대피행동을 멈춰서는 안 된다.

- 출석부, 전화번호부, 비상배낭(Go-Kit), 그 밖의 비상용품을 지참하고 대피한다.
- 건물 밖으로 나오는 동안 화장실, 복도, 편의시설 등을 체크한다.
- 지정된 건물 밖의 대피지역으로 이동한다
- 건물 밖 대피지역이나 건물 내부의 대피지역에 도착하면 즉시 부상자 발생 유무를 확인한다.
- 대피장소에 도착한 후 학생 수를 확인하고 실종자 또는 부상자가 있는 경우 즉시 학교장/사고지휘관에게 보고한다.
- 추가적인 지시가 있을 때까지 대피지역에서 대기한다.

### 3) 행정직원

- 방문자 기록지와 교외 출입허가자 기록지를 지참하여 대피지역으로 이동한다.
- 교사들로부터 인원점검 결과를 취합하여 학교장/사고지휘관에게 부상학생과 부상 교직원에 관한 사항을 알린다.

## 4

## 역대피(reverse evacuation, 실내대피)

### 1. 목적

역대피(Reverse Evacuation)는 학교 건물 바깥보다 건물 안에 있는 것이 더 안전한 상황, 즉 악천후, 지역사회에서의 비상상황 발생, 조직범죄활동 또는 학교 밖에서의 위험물질 유출 등과 같은 학교안전사고가 발생한 경우에 실행된다.

### 2. 역할

#### 1) 학교장/사고지휘관

- 학교 건물 바깥에 있는 학생과 교직원들을 건물 안으로 들어오도록 하기 위한 역대피 명령을 내린다. PA시스템, 메가폰, 무전기, 전화, 메신저 등을 활용하여 학생과 교직원들을 건물 안으로 집합시킨다.
- 교육청 관계자에게 상황을 통보한다.
- 119 또는 112에 신고한다.
- 라디오, 인터넷, 기타 매체를 통해 발생한 학교안전사고에 관한 정보를 모니터링 하는 교직원을 지명한다.
- 외부 문과 창을 닫고 잠근다.
- 재난안전담당자 또는 안전담당자와의 접촉을 유지하면서 학교안전사고가 전개되는 상황 변화에 따라 Drop-Cover-Hold 또는 대피소 피난 등의 추가적인 절차를 실시할 필요가 있는지 협의한다.

#### 2) 교사/직원

- 가장 가까운 건물 입구를 통해 즉시 학생들을 교실 또는 건물 내의 안전한 장소로 이동시킨다.
- 학생이나 교직원 어느 누구도 건물 밖에 있지 않도록 한다.
- 모든 외부 문과 창을 닫고 잠그도록 지시한다.
- 만일 건물 안으로 이동하는 것이 위험한 경우, 건물 밖에 있는 교직원들은 학생들에게 안전성이 확보되어 지정된 학교 내 또는 학교 밖 장소로 이동하여 집합하도록 지시한다.



- 교사들은 모든 학생들에 대한 출석을 확인하고, 실종학생이 있는지 확인하여 이를 학교장/사고지휘관에게 보고한다.
- 학교장/사고지휘관 또는 공공안전담당자(소방관, 재난안전전문가 등)로부터의 추가적인 지시를 기다린다.
- 위협요인이 완전히 사라지기 전까지 학교의 주출입구를 감시한다.

## 5 대피소 피난(shelter-in-place)

### 1. 목적

대피소 피난(shelter-in-place)절차는 비상사태가 발생하는 동안 학생, 직원, 시민 등이 학교 내에 설치된 대피시설을 사용할 수 있도록 하는 것을 말한다.

### 2. 역할

#### 1) 학교장/사고지휘관

- PA시스템, 무전기, 전화기, 메가폰을 사용하여 다음과 같은 안내방송을 실시한다.  
“주의를 집중해 주시기 바랍니다. 비상사태가 발생하여 대피소 피난절차를 실시합니다. 학생과 교직원들은 지정된 대피장소와 안전지대로 이동하십시오. 건물 밖에 있는 모든 직원과 학생들은 즉시 건물 안으로 대피하십시오.”
- 학교 건물 바깥에 있는 학생과 교직원들이 건물 안으로 들어오도록 하기 위한 역대피 명령을 내린다. PA시스템, 메가폰, 무전기, 전화, 메신저를 활용하여 학생과 교직원들을 건물 안으로 집합시킨다.
- 모든 외부 문과 창을 닫고 잠그도록 지시한다.
- 필요하다면 외부의 공기가 건물 안으로 들어오지 못하도록 건물의 냉난방과 환기 시스템을 차단할 것을 지시한다.
- 교육청에 학교가 대피소 피난을 실시하였음을 통보한다.
- 라디오, 인터넷, 기타 매체를 통해 대피소 피난을 유발시킨 학교안전사고의 상황에 관한 정보를 모니터링하는 교직원을 지명한다.
- 재난안전요원과의 접촉을 유지하며 이들과의 긴밀한 협의를 실시한다.
- 학교안전사고에 의한 상황 변화에 따라 필요한 안내방송을 할 수 있도록 준비한다.

#### 2) 교사/직원

- 학생들을 지정된 장소 즉 창문이 없는 방, 지하실 등 안전한 장소로 이동시킨다.
- 필요하다면 학생들에게 무릎을 꿇어 자세를 낮추고, 손으로 머리를 감싸고 있도록 지시하여 날아올 수 있는 파편 등으로부터 자신들의 몸을 보호할 수 있도록 한다.

- 만일 건물 바깥에 있는 경우라면 학생들에게 학교 건물 내부의 안전한 지역 또는 그 밖의 적절한 대피장소로 들어갈 것을 지시한다.
- 돌풍이나 태풍 등의 악천후로 인해 건물이나 대피소 안으로 들어갈 시간적 여유가 없는 경우, 가장 가까운 계곡의 나무나 전봇대 등이 없는 배수로나 낮은 장소로 이동해 쪼그리고 앉거나 누워있도록 한다.
- 건물 내부로 이동시 유해한 화학연기 등에 노출될 수 있는 경우, 이러한 연기가 닿지 않는 장소로 학생들을 이동시킨다.
- 학교장/사고지휘관 또는 긴급구조대로부터 바깥이 안전해졌으니 대피소에서 나와도 된다는 통보를 받기 전까지 모든 학생들이 대피소 안에 머물도록 지시한다.

### 3) 시설관리자

- 학교장/사고지휘관 또는 응급구조대, 경찰관의 지시에 따라 전기, 가스, 수도시설을 잠근다.
- 난방, 환기, 냉방 등의 공기순환시스템을 잠그라는 지시가 있을 때 이를 실행한다.
- 발생한 학교안전사고의 유형에 따라 필요한 경우 대피소가 마련된 건물의 현관에 '대피소'라는 것을 알리는 안내카드를 부착한다. 그러나 홍기난동, 불법침입, 폭력을 일으킬 수 있는 자가 학교 내 건물에 들어왔다는 것은 알고 있으나 이를 제압하지 못한 상황에서는 '대피소' 안내카드를 사용하지 않는다.

## 6

## 락다운(Lockdown)

### 1. 목적

락다운은 홍기 난동이나 불법침입 사건이 발생한 경우 시간장벽(time barrier)을 만들어내기 위한 초기의 물리적 대응방안으로 이를 통해 안전한 장소를 확보한 후, 그곳으로의 침입을 막기 위해 문에 장애물을 설치하고 대피방안 또는 필요한 대응책을 준비한다.

### 2. 역할

#### 1) 학교장/사고지휘관

- 방송장비, 무전기, 전화 또는 확성기를 사용하여 다음의 내용을 전달한다.

“주의를 집중해주시기 바랍니다. 비상상황이 발생하여 지금 락다운을 실시합니다.”

- 112 신고자를 지정하고, 그는 학교명과 주소, 비상상황을 설명하고 학교가 락다운을 실시하였다는 사실과 (만일 파악하고 있다면) 불법침입자의 인상착의와 소지한 홍기, 학교의 사건지휘소 위치 등을 전달한다. 업데이트된 추가적인 정보들을 제공하기 위해 신고자가 전화통화 상태를 계속 유지하도록 지시한다.
- 건물 외부에 있는 교직원들과 운동장 수업 중인 학생들에게 즉시 학교 밖 집합장소로 이동할 것을 통보하고, 학생들의 소재를 파악한 후 이들을 재배치할 수 있도록 준비한다.
- (체험학습 후 돌아오는 버스가 있는 경우) 버스의 배차담당자 또는 운전기사를 관리하는 용역회사에 학교로의 운행을 중단하고 지정된 장소로 이동할 것을 통보한다.
- 교육청에 락다운이 실시되고 있음을 알린다.

#### 2) 교사

- 복도와 화장실에 있는 학생들을 자신의 교실로 들어오도록 하여 모든 학생들이 교실로 들어가도록 한다.
- 문을 잠근다(복도측 창에 설치된 커튼이나 블라인드를 내려서 복도에서 안을 볼 수 없도록 한다).
- 문으로 들어올 수 없도록 커다란 물건들을 옮겨 놓는다. 이를 위해 이동이 가능한 의자 등의 물건들을 활용한다.

- 출석을 확인하여 실종된 학생 또는 자신의 교실에 피신 중인 학생이나 방문객에 대한 사항을 학교 사고지휘관에게 알릴 수 있도록 준비한다.
- 흉기소지자나 불법침입자가 교실에 들어오는 경우, 이들로부터 학생들이 재빠르게 뛰어서 탈출할 수 있는지를 고려한다.
- 교직원과 학생들은 큰소리를 지른다거나 흉기소지자/불법침입자의 얼굴이나 신체 등을 향해 물건을 던짐으로써 이들이 흉기를 제대로 사용할 수 없도록 하기 위한 모든 행동을 준비한다.
- 학교 사고지휘관으로부터 위협상황이 해소되었다는 것을 전달받는다면 창문 등을 통한 안전한 이동경로를 확보하기 전까지 아무도 밖에 나가지 못하도록 한다.

### 3) 행정직원

- 응급구조기관 등과 학교 사고지휘관으로부터의 추가적인 지시를 기다리며 전화기 옆에 대기한다.
- 전화, 컴퓨터 또는 그 밖의 방법을 통해 교실 상황을 원격으로 확인한다.
- 학교장/사고지휘관의 지휘소 설치를 지원한다.
- 락다운이 실시되는 동안 건물 외부에 일부 학생과 교직원이 존재하는 경우, 이들을 학교 밖의 지정된 집합장소로 이동시킨다.

## 7

## 흉기 난동

### 1. 목적

흉기를 사용한 교내 범죄사고의 발생시 경찰관이 현장에 도착하기 이전까지 이로 인한 위협으로부터 학생과 교직원의 생명과 신체를 보호한다.

### 2. 역할

#### 1) 학교장/사고지휘관

- 교직원에게 112 전화를 걸도록 지시하고, 이를 지시받은 교직원은 학교명과 주소, 사건이 발생한 정확한 위치, 발생한 비상상황의 성격, 불법침입자의 수와 용모(생김새와 복장 등), 소지한 흉기의 종류, 이들을 마지막으로 목격한 장소, 학교가 취한 행동 그리고 현재 학교의 보안요원들이 위치한 장소 등에 관한 정보를 제공한다. 또한 신고자는 112와의 통화상태를 유지하도록 한다.
- 사건지휘소인 행정실(또는 교무실)에 대한 경비를 실시하고, 커뮤니케이션, 교직원과 학생들의 위치, 학교와 건물의 평면도 등에 관한 중요한 정보와 데이터를 담고 있는 학교비상운영시스템에 관한 사항 그리고 사건이 일어나는 동안 가용할 수 있는 문서와 물품 등을 준비해 놓는다. 만일 사건이 행정실(교무실)에서 일어나는 경우 사건지휘소로 사용할 별도의 장소를 지정한다.
- 행정직원들로 하여금 인터폰이나 무선전화기 등을 통해 교사들과의 접촉을 유지하면서 발생한 위기상황에 대한 적절한 정보를 지속적으로 제공하도록 한다.
- 교육청 관계자에게 사건 발생을 통지하고 대응을 요청한다.
- 교사와 학생들을 건물 밖의 지정된 집합장소로 이동시킨 경우, 필요시 학교 밖의 재결집장소로 대피할 수 있도록 준비해 놓을 것을 지시한다.
- 경찰관이 도착하기 전까지 학교로 들어오고자 하는 방문객과 차량의 진입을 막도록 지시한다.
- 학교를 향해 오고 있는 모든 버스(체험학습을 위한 버스)들은 운행경로를 변경하여 지정된 별도의 장소에 가도록 지시한다.

#### 2) 교사/직원

- 학교장/사고지휘관 또는 경찰관과 같은 사고현장지휘관의 지시에 따라 락다운을 실행한다.

- 만일 무단불법침입자를 학교에서 최초로 목격한 사람이라면, 112에 신고한 후 이러한 사실을 학교장/사고지휘관에게 통보하여 락다운을 실시할 수 있도록 한다.
- 자신이 담당하고 있는 교실의 현재 상황에 관한 정보를 수집한다. 자신의 교실에 있는 학생들과 자신의 교실에 피신해 들어온 사람들의 수를 확인한다.
- 건물 밖으로의 대피가 가능한지를 확인한다.
- 건물 밖으로 대피하는 것이 안전한 방법이 아닌 경우, 학교장/사고지휘관 또는 사건현장지휘관(경찰관)의 지시가 있을 때까지 교실 내에서 락다운 상태를 유지한다.
- 만일 불법침입자가 교실에 들어온 상황인 경우, 모든 수단과 방법을 동원하여 학생들의 안전을 보호한다. 이러한 활동에는 위협에 저항하기 위한 어떤 모든 형태가 포함된다.
- 만일 불법침입자가 교실에서 흉기를 사용하기 시작했다면 흉기를 제대로 사용할 수 없도록 교실 안을 돌아다니면서 책, 컴퓨터, 전화기, 가방 등을 던져 내부를 혼란스럽게 만든다거나 침입자의 행동을 저지하기 위한 행동을 실행한다. 학생들에게 어떤 방법으로든 교실 밖의 다른 장소로 도망가라고 말한다.

### 3. 그 밖의 절차

- 흉기난동자/불법침입자의 행동이 진압된 후, 학교장/사고지휘관은 사건현장지휘관(경찰관)과의 협의하여 방송을 통해 대피 실행과 가족복귀를 위한 장소로 재결집할 것을 안내한다.
- 교직원 또는 학생이 부상당한 경우 응급구조요원들은 현장을 통제하고 의료처치 등의 적절한 서비스를 실행할 수 있도록 지시한다.
- 학교 사고지휘관은 대피학생들이 모여 있는 재집결 장소의 지휘관에게 가족복귀 절차의 실행을 통보한다.
- 학교 사고지휘관은 재집결 장소로 이동하기 위한 버스 등의 교통편을 요청한다.
- 교사들은 지정된 대피경로를 이용하여 사전에 배정된 집합장소로 학생들을 대피시킨 후, 학생의 출석을 확인하고 버스 승차장으로 이동한다.
- 학교 사고지휘관은 위기대응팀의 활동 개시와 정신건강 치료절차의 시작을 지시하고, 정신건강서비스기관에게 상담과 서비스가 제공되는 공간이 어디인지를 통보한다.

- 학교 사고지휘관은 학교안전사고와 관련된 교직원들로부터 보고를 듣는다.
- 학교장과 교육장(또는 교육장이 지명한 자)은 관계기관 등과의 협의를 통해 학교가 언제 정상적으로 운영될 수 있는지를 논의한 후, 이에 관한 정보를 학부모와 지역사회와 공유한다.

## 1. 목적

운동장이나 학교 건물 내에서 불법침입자나 거동수상자를 발견하였다거나 인질사건이 발생한 경우 학생과 교직원의 생명과 학교 재산을 보호한다.

## 2. 역할

## 1) 교직원

- 학교장/사고지휘관/경찰관에게 이러한 사건이 발생하였음을 신고하고 이들의 지시에 따른다.
- 만일 교직원이 무단침입자에게 접근해야 하는 경우 다른 동료 교직원들과 동행함으로써 필요한 경우 이들로부터 지원을 받을 수 있도록 한다.
- 무단침입자에게 인사를 건네고 자신이 누구임을 밝힌다.
- 무단침입자에게 학교를 왜 방문했는지 묻는다.
- 무단침입자에게 학교를 방문하는 모든 사람들은 경비실에서 방문일지를 기록해야 한다는 사실을 알려준 후, 이들과 동행하여 경비실로 이동한다.
- 만일 무단침입자의 학교 방문 목적이 불법적인 것이란 것을 알게 되었다면 이들에게 학교 밖으로 나가줄 것을 요구한다.
- 무단침입자가 학교 밖으로 나가는 것을 동행한다.

만일 무단침입자가 학교 밖으로 나가달라는 요구를 거부하는 경우

- 무단침입자가 적대감을 갖지 않도록 유의하면서 학교에 계속 있게 되는 경우 어떤 조치가 취해진다는 것을 설명한다.
- 만일 무단침입자가 폭력을 행사할 가능성이 있다고 판단되는 경우 일단 이들과 맞닥뜨린 상황에서 벗어나도록 한다.
- 무단침입자들과 만난 당시의 상황(이들을 발견한 장소, 인상착의, 소지한 무기, 흉기 또는 소지품 등)을 파악한다.
- 안전한 거리를 확보한 상황에서 무단침입자와 시각적 접촉을 유지한다.

- 학교보안관, 학교장/사고지휘관 또는 경찰(112)에게 학교에 무단침입자가 있다는 사실을 통보한다. 경찰에 신고하는 경우 무단침입자의 인상착의를 설명한다(되도록이면 자신이 경찰에 신고하였다는 사실을 무단침입자가 눈치채지 못하도록 한다).
- 학교장/사고지휘관은 교육청에 이 사실을 통보하고 락다운을 발령한다거나 경찰의 지시에 따라 적절한 절차를 실행한다.
- 만일 인질극을 벌이는 자가 당신의 존재를 모르는 경우에는 이러한 상황에 끼어들지 않는다.

학교 교직원 또는 학생들이 인질이 된 경우

- 안전을 확보하기 위해 일단 인질범의 지시에 따르거나 존중하는 태도를 보인다.
- 인질이 된 교직원이나 학생들이 공포심을 갖지 않도록 노력한다. 학생들이 있는 경우 침착하게 행동하도록 한다.
- 가능한 한 인질범들에게 당황하지 않고 차분하게 정상적으로 행동하는 모습을 보여준다.
- 인질범과 언쟁을 벌이지 않는다.

## 2) 학교장/사고지휘관

- 즉시 112에 신고한다. 인질범의 수와 인상착의, 인질극이 벌어진 정확한 장소, 학교가 취한 조치(락다운 또는 폭발물을 소지한 인질범에 의한 대피) 등과 같은 상세한 상황을 알려준다. 인질협상팀에게 자신들이 취해야 할 행동이 무엇이며, 이에 대한 지원을 요청한다.
- 락다운 또는 상황에 적합한 필요조치를 실시한다.
- 학교 건물 바깥에 위치한 교직원들에게 상황을 설명하고 학생들을 학교 밖의 지정된 집합장소로 이동시키도록 지시한다.
- 인질극이 벌어지고 있는 장소를 격리시키고, 만일의 사태를 대비해서 인질범에 대항하는데 필요한 것들을 준비할 것인지에 대한 결정을 내린다.
- 교육장에게 인질극이 발생한 사실을 알리고 커뮤니케이션 계획을 가동시킨다.
- 인질범과의 협상을 위한 팀이 도착하는 경우 이들에게 현장에 대한 지휘권을 넘긴다.

- 발생한 사건에 대한 상세한 기록을 남기도록 한다.

### 3) 교사/직원

- 교직원은 락다운 또는 지시가 내려진 절차를 실행한다. 만일 학교 건물 밖에 있는 경우 학생들을 지정된 집합장소로 이동시킨 후 지시를 기다린다.
- 모든 사람들은 경찰로부터 별도의 지시가 있을 때까지 자신들이 있는 장소에 머물러 있도록 한다.

## 9

## 폭발사고

### 1. 목적

보일러 과열, 가스누출, 화학(위험)물질의 유출, 사람에 의한 폭발물 설치, 자연재해 등의 결과로 폭발사고나 사건으로 학생 및 교직원의 생명과 재산을 보호한다.

### 2. 역할

#### 1) 학교장/사고지휘관

- 119에 전화를 걸어 폭발사고로 인해 화재경보기를 작동하였음을 알리고, 학교 이름과 위치, 폭발사고가 발생한 정확한 지점, 사고로 인한 부상자 발생 상황, 건물 대피 현황과 사고지휘소의 위치 등에 관한 정보를 제공한다.
- 대피를 발동시킨다.
- 사전에 지정해 놓은 1차 또는 2차 대피경로를 통해 교직원, 학생, 방문객들을 건물 밖의 집합장소로 즉시 대피시킨다. 집합장소가 폭발에 의한 붕괴 또는 지속적인 폭발로 인해 안전하지 않다고 판단되는 경우, 다른 장소에서 재집합하도록 지시한다.
- 교육청에 폭발사고가 있었음을 통지한다.
- 방문자 명단, 조퇴학생 명단, 사고 관련 중요문서, 정보, 물건, 물품 등을 지정된 사고지휘소로 가져올 사람을 지명한다.
- 교사로부터 학생명부를 취합하여 실종학생이 있는지를 확인하는 작업을 수행할 직원을 지명한다.
- 가스, 전기, 수도 등 관련 시설을 잠그기 위해 움직이는 것에 별다른 위험성이 없고, 또 그렇게 하는 것이 적절하다고 판단된 경우 이를 지시한다.
- 비상상황에 대한 정보를 교직원과 학생들에게 지속적으로 제공한다.
- 교육장, 소방관, 경찰관 등과의 협의를 통해 현재의 집합장소에 대한 안전이 확보되지 않았다고 결정되면, 교직원과 학생들을 재배치장소로 이동하도록 지시한다.
- 재배치를 실행하는 경우 가정복귀 절차를 가동시킨다.
- 재배치가 필요하지 않은 경우 건물로 복귀하여 정상적인 수업 진행 계획에 관한 정보를 제공한다.

- 응급재난기관으로부터 건물의 안전성이 확보되기 전까지 교직원과 학생의 건물진입을 금지시킨다.

## 2) 교사/직원

- 수업출석부, 비상배낭 그리고 사고와 관련하여 필요한 물품들을 챙긴 후, 가능한 한 신속하고 침착하게 학생들을 건물 밖 지정된 집합장소로 데리고 나온다.
- 1차 대피경로가 막혔다거나 위험하다고 판단된 경우 2차 또는 대안이 될 수 있는 대피경로를 이용한다.
- 이동에 장애를 가진 학생들을 돕는다거나 도와줄 사람을 지정한다.
- 모든 학생들이 교실 밖으로 나왔는지를 확인한다.
- 집합지역에서 학생들의 출석을 확인한다. 학생과 교직원의 실종 또는 부상이 발생한 경우 이를 학교장/사고지휘관에게 알린다.
- 학생들과 함께 머물면서 추후의 지시를 기다린다.
- 안전하다는 신호를 받기 전까지 안전한 지역에 대기한다.
- 학교 밖에서 재집결하라는 지시가 내려지는 경우 학생들에게 이동을 준비시킨다.
- 재난안전기관의 확인이 있기 전까지 어느 누구도 건물에 다시 들어가지 못하도록 한다.

## 10

## 현장체험활동 버스 사고

### 1. 목적

현장체험활동 중 버스사고로부터 신속한 응급조치 및 대응으로 학생의 생명을 보호한다.

※ 학교는 출발전 현장체험활동에 사용할 버스에 응급상자, 소화기, 손전등, 비상경고장비(교통사고 안내판, 야광조끼 등) 등을 갖추고 있는지 반드시 확인한다.

### 2. 역할

#### 1) 인솔교사(책임자)

- 비상대응기관(119, 112)에 응급지원을 요청한다. 이 경우 사고가 발생한 위치, 사고의 심각성, 부상자, 현재 버스에 비치된 장비 등을 통해 자신이 할 수 있는 대응활동과 지원을 필요로 하는 활동 그리고 사고로 인한 2차적 위험상황(화재 등)이 일어날 가능성에 대해 정확하게 알린다.
- 사고 발생시 버스기사에게 주차브레이크를 작동하고, 시동을 끄며, 비상등을 켜도록 한다.
- 사고로 인해 필요한 후속의 대응행동을 실행하기 전까지 학생들이 버스 안에서 침착하게 있도록 지도한다.
- 버스기사에게 사고에 의한 화재와 같은 2차적인 위험상황이 일어날 가능성이 있는지를 주의 깊게 확인하도록 한다.
- 후속차량에 의한 추돌을 방지하기 위해 버스가 사고로 인해 정차 중이란 것을 다른 차량들에게 알리기 위한 조치를 실행한다.
- 학생들을 버스 안에서 대기하도록 하는 것이 안전한지에 대한 의사결정을 내린다. 만일 화재나 다른 차량에 의한 추돌 등과 같은 2차적인 위험이 발생하지 않는 한 학생들은 안전한 버스 안에서 대기하도록 지시한다. 부상자가 발생한 경우에도 이러한 부상을 더욱 심각하게 만들 수 있는 추가적인 부상 위험이 존재하지 않는 한 부상자를 버스 밖으로 옮기지 않는다.
- 필요한 경우 응급조치를 실시한다.
- 학교장/사고지휘관 또는 응급대응기관이 사고로 인한 상황 변화에 관한 정보를 알 수 있도록 규칙적으로 상황 변화를 알려준다.

- 만일 학생들이 사고버스에서 다른 장소(병원, 피난장소, 다른 버스)로 이송된 경우에는 이에 관한 기록을 작성하고 이에 대한 정보(이송된 학생의 이름 등)를 학교장/사고지휘관에게 보고한다.
- 학생과 차량의 추가적인 부상이나 사고가 일어나지 않도록 보호하기 위한 조치를 취한다.
- 사고에 대한 증거들이 보존될 수 있도록 사고현장을 유지한다.
- 일반적인 상황에서는 경찰의 지시가 있기 전까지 차를 이동시키지 않는다.
- 구급요원들의 지시에 협조한다.
- 사고처리가 종결된 이후 사고보고서를 작성한다.

## 2) 학교장/사고지휘관

- 사고현장에서 필요로 하는 차량을 찾아 보내거나 현장체험활동 인솔교사를 지원할 교직원을 사고 현장으로 파견한다.
- 사고 현장에 필요한 지원이나 물자가 무엇인지를 확인하여 이에 대한 조치를 취한다.
- 버스 탑승객의 이름, 상태, 사고 현장에서 사람들이 이송된 경우 그 장소 등에 대한 정보를 확보한 후, 교육청과 학교의 부모연락 담당자에 이를 통보한다.
- 필요한 경우, 부상자를 치료하는 응급요원(또는 이송병원의 치료의사)에게 학교가 보유한 특별배려학생들에 대한 의료 관련 정보를 제공한다.
- 필요한 경우, 현장에 파견된 교직원들에게 후송하는 부상자들과 함께 움직일 것을 지시한다.
- 「가정복귀(학생/학부모 인계) 프로토콜의 실시가 필요한지를 판단하여 결정한다.
- 「외상 후 스트레스의 모니터링과 치료」 프로토콜의 실시가 필요한지를 판단하여 결정한다.

## 11

## 화학물질 사고

### 1. 목적

화학물질 또는 위험물질의 누출로부터 학생과 교직원의 생명 및 학교재산을 보호한다.

### 2. 학교 보유 위험물질 상세 정보

현재 학교가 보관 또는 사용하고 있는 화학물질의 이름과 보관 장소는 다음과 같다.

#### ○ 교육용 화학물질

- 황산 :
- 염산 :
- 기타 :
- 작업용 위험물질 :
- 부동액 :
- 살충제 :
- 기타 :

○ 교내에 보관 중인 화학물질에 대해 한 달에 두 번 상태를 점검한다. 이러한 화학물질로 인한 위험상황 발생시 학교는 경보시스템을 발령하여 교직원과 학생들에게 이를 알린다.

○ 학교에 영향을 미칠 수 있는 화학물질을 사용, 보관, 생산 또는 배출하고 있는 산업체의 위치는 다음과 같다.

☞ 위험물질을 사용/보관/생산/배출하고 있는 산업체와 이들이 받은 안전등급에 관한 정보를 표시한 지도 삽입 등



- 학교장/사고지휘관은 학교 외부에서 화학물질이나 독성물질이 유출된 경우 다음과 같은 절차의 가동에 대한 결정을 내린다.
  - 대피
  - 가정복귀
  - 응급의료
  - 정신건강치료
  - 역대피
  - 대피소
- 만일 학교 내부에서 화학물질이 유출된 경우 다음과 같은 절차를 가동할지 여부를 결정한다.
  - 대피
  - 가정복귀
  - 응급의료
  - 정신건강치료

### 3. 역할

#### 1) 학교 외부에서의 화학(위험)물질의 유출에 따른 절차

- 학교장은 재난대응계획을 가동시킬 필요가 있는지 결정하고 노출된 위험물질의 특성에 기초하여 적합한 학교 사고지휘관을 지정하며, 응급대응기관이 도착할 때까지 사고대응에 대한 지휘권을 부여한다. 재난안전지휘관이 도착한 이후에는 이들의 지시에 따르고 협조한다.
- 학교 외부에서 유출사고가 발생한 경우 다음과 같은 단계적 조치를 취한다.

#### ① 학교장/사고지휘관

- 119와 112에 전화를 걸어 응급구조기관과 경찰에게 사고발생을 알린다.
- 역대피 또는 대피소 대피 등 어떤 절차를 가동시킬 것인가를 결정한다.
- 필요한 경우 학교시설물 관리자에게 환기시스템을 끄도록 지시한다.
- 학교재산을 보호하기 위한 적절한 조치를 취한다.
- 사고 발생 상황을 파악해야 하는 이해관계자(교육청/관련기관)에게 사고로 인한 상황과 취해진 조치가 무엇인지 알리고, 이들에게 상황 변화에 따라 업데이트된 정보를 제공한다.

- 라디오, TV, 인터넷 등의 정보매체를 통해 사고 관련 상황을 파악한다.
- 만일 대피하는 것이 더 안전하다고 결정한 경우, 도보나 차량 등을 통해 안전한 장소로 이동하여 다시 집합할 것을 지시한다.
- 지정해 놓은 재집합 장소를 옮겨야 할 필요가 있는 경우, 재집합 장소를 새로이 선정하고 이를 통보한다.
- 사고발생과 이에 따른 후속조치, 학생들이 모여 있는 장소 등에 관한 정보를 배포하고 필요시 가정복귀 절차의 실행을 준비한다.
- 관련기관으로부터 사고로 인한 위험이 모두 해소되어 학교가 다시 안전해졌다는 것을 통보받기 전까지 어느 누구도 학교로 다시 들어가지 못하도록 한다.
- 임시휴업 등 학사운영에 대한 사항을 결정한다.
- 사고발생 및 진행에 따라 취한 모든 활동들을 기록해 놓는다.

#### ② 교사/직원

- 학생들이 즉시 위험인접지역으로부터 벗어날 수 있도록 이동시킨다.
- 학생들이 건물 밖에 있는 경우 즉시 이들을 건물 안으로 대피시킨다. 깃발이나 나뭇잎의 흔들림을 관찰하여 바람의 방향을 파악하고, 이에 따라 학생들의 이동 방향을 결정한다.
- 학교 사고지휘관으로부터 대피소 대피를 지시받은 경우 이를 실행한다.
- 사고로 인한 위험성이 존재하는 동안 학생들과 함께 행동한다.
- 실종 또는 부상학생이 있는 경우 이를 학교 사고지휘관에게 보고한다.
- 안전하다는 신호를 받기 전까지는 안전지역에서 머물도록 한다.
- 건물이 파손된 경우 건물 안 또는 밖의 안전지역으로 대피한다. 만일 대피절차를 실행하였다면 안전하다는 신호를 받기까지 절대로 다시 건물로 들어가지 않는다.
- 사고에 따라 취한 모든 행동에 대한 기록을 유지한다.

#### 2) 교내에서의 화학(위험)물질의 유출에 따른 절차

- 노출된 위험물질의 특성에 기초하여 적합한 학교 사고지휘관을 지정하고, 응급대응기관이 도착할 때까지 사고 대응에 대한 지휘권을 부여한다. 재난안전지휘관이 도착한 이후에는 이들의 지시에 따르고 협조한다.

○ 학교 내부에서 유출사고가 발생한 경우, 다음과 같은 단계적 조치를 취한다.

① 위험물질의 유출을 발견한 사람

- 유출이 일어난 장소에 있는 다른 사람들에게 유출을 경고한 후 그 지역에서 벗어나다.
- 창문과 출입문을 닫고서 감염지역으로의 접근을 금지시킨다.
- 학교장/학교안전관리자(필요한 경우 119 등)에게 위험물질의 유출에 관해 알린다.
- 만일 유출물질과 접촉하였다면 응급처치방안을 찾아본다.

② 사고지휘관의 활동

- 지역 소방본부와 관계기관에 위험물질의 유출을 통보한다.
- 다음과 같은 정보를 제공한다.
  - 학교명과 주소
  - 유출사고가 발생한 위치/유출된 위험물질의 이름(알고 있는 경우)
  - 유출물질의 특성(색깔, 냄새, 눈에 보이는 가스 발생 유무)
  - 부상자 발생 현황(만일 발생하였다면)
- 대피 등 어떤 절차를 시행할 것인지를 결정한다.
- 응급재난기관과 경찰에 대피절차를 시행할 것이라는 사실을 통보한다.
- 대피시에 화학물질이나 유독가스와 같은 유해물질에 노출되지 않도록 한다.
- 필요하고 또한 가능한 경우, 시설관리자에게 환기시스템의 가동을 정지시킬 것을 지시한다.
- 학교장, 교육장/정책집단에 사고발생의 상황과 그에 따른 조치사항 등을 알리고, 이들에게 중요한 변화 발생에 대한 정보를 지속적으로 제공한다.
- 내부와 외부 커뮤니케이션 계획을 가동한다.
- 학생들을 대피시키는 경우 이들에게 도보, 교통수단 등을 활용하여 안전한 장소로 이동할 것을 지시한다.
- 위험대응기관으로부터 모든 것이 안전해졌다는 신호를 받기까지 어느 누구도 건

물에 다시 들어가지 못하도록 한다.

○ 소방관/재난안전요원들이 요구하는 사항과 행동을 실행한다.

○ 학교를 임시로 폐쇄할 것인지 개방할 것인지를 결정한다.

○ 사고와 관련하여 취한 모든 활동들을 기록한다.

③ 교사/직원

- 위험지역 가까이에서 벗어나고 위험지역에 다시 들어간다거나 모이지 않는다.
- 학교 사고지휘관에게 위험물질의 위치와 유형(만일 알고 있다면)에 관해 보고한다.
- 대피절차를 실행하고 재집합 장소로 학생들을 이동시킨다. 만일 재집합 장소에 도시가스나 LPG 유출에 의한 냄새가 존재한다면, 이를 학교 사고지휘관에게 알린 후 즉시 그 장소에서 벗어나도록 한다.
- 출석부, 비상배낭 그리고 사고와 관련한 필요물품들을 챙긴다.
- 모든 학생들이 건물 밖으로 대피했는지를 체크한다. 대피가 이루어지는 동안에 학생들끼리만 남아있도록 해서는 안 된다.
- 대피장소에 도착한 이후 출석을 확인한다. 실종 또는 부상학생이 있는 경우 학교 사고지휘관에게 그 사실을 통보한다.
- 응급구조기관으로부터 모든 것이 안전해졌다는 신호를 받기까지 절대로 건물 안으로 다시 들어가서는 안 된다.
- 사고와 관련하여 취한 모든 활동들을 기록한다.

## 1. 목적

화재 또는 연기를 발견한 사람은 화재경보기를 작동시키고, 교장에게 이를 보고하거나 또는 응급의료를 필요로 하는 부상자가 발생했을 때 119에 즉시 신고하고, 비상사고지휘관(소방관)이 도착하면 화재현장에서 이들의 지시를 따르고 협력한다.

## 2. 역할

## 1) 학교장/사고지휘관

- 119에 신고하거나 신고자를 지정하여 화재경보기가 작동하였음을 알리고, 학교 이름과 위치, 화재 또는 연기가 나는 정확한 장소, 교직원 또는 학생들 중의 부상자 발생 유무와 규모, 대피 실행 여부, 교내 사고지휘소의 위치를 알린다.
- 대피 명령을 발동시킨다.
- 교직원, 학생, 방문객들을 지정된 대피경로(1차 대피경로가 화염이나 건물파손 등으로 인해 막힌 경우에는 2차 대피경로를 이용)를 이용하여 건물 밖의 지정된 집합장소로 즉시 대피하도록 한다. 지정된 집합장소가 건물붕괴나 화염 등으로 인해 안전하지 못하다고 판단한 경우 집합장소를 재배치한다.
- 교육청에 화재발생 사실을 통보한다.
- 교직원에게 학교 방문자 명단, 조퇴학생 명단, 사고대응에 필요한 중요문서, 도면, 정보, 물품 등을 교내에 설치된 사고지휘소에 가져오도록 한다.
- 교사들로부터 등교학생의 명단을 취합하여 실종학생이 있는지를 확인하는 작업을 수행할 직원을 지정한다.
- 교육청, 소방서, 경찰서(화재로 인해 안전이 불안해진 경우)와의 협의를 통해 필요한 경우 학교 밖으로 대피하여 지정된 재배치 장소로 이동할 것을 지시한다.
- 재배치를 실행하는 경우 가정복귀 절차를 가동시킨다.
- 재배치가 필요하지 않은 경우 건물로 다시 돌아가 정상적인 교육활동이 재개될 것인지에 대한 정보를 제공한다.
- 화재현장의 소방관 또는 재난지휘관으로부터 안전을 확인받지 않은 상황에서는 학생과 교직원들이 건물로 다시 들어가지 못하도록 한다.

- 교직원들에게 비상상황에 관한 정보, 이들이 언제 교실로 돌아가서 정상적인 수업을 진행할 수 있는지 알려준다.

## 2) 교사/직원

- 출석부, 비상배낭 그리고 사고와 관련하여 필요한 물품 등을 챙기고, 학생들을 가능한 빨리 그리고 차분하게 건물 밖의 지정된 집합장소로 이동시킨다.
- 지정된 경로가 막혔다거나 안전하지 않다고 판단된 경우 다른 대피경로를 활용한다.
- 이동에 장애를 가진 학생들의 탈출을 돕거나 또는 도와줄 사람을 지정한다.
- 교실에 남아 있는 학생이나 사람이 없음을 확인한 후, 조명을 끄고 교실 문을 닫는다.
- 집합장소에 학생들이 모두 모였는지를 확인한다. 실종자, 부상자가 발생한 경우 학교 사고지휘관/학교장에게 이러한 사실을 알린다.
- 학생들이 집합장소에 모여 있도록 지도하면서 추가적인 지시를 기다린다.
- 모든 것이 안전해졌다는 신호가 올 때까지 안전한 장소에 머물러 있도록 한다.
- 소방서에서 안전을 확인받기 전까지는 어느 누구도 건물에 다시 들어가지 못하도록 한다.

## 1. 목적

학교안전사고 등에 의한 응급환자 발생시 신속한 대응을 통한 학교 응급의료체계의 실현과 이를 통한 환자의 생명과 건강을 보호한다.

## 2. 역할

## 1) 학교장/사고지휘관

- 직원에게 119 전화를 걸도록 지시하고 필요하면 응급구조요원들이 요구하는 정보를 제공할 것을 지시한다.
- 응급구조/응급처치/자동제세동기 훈련을 받은 교직원이 사고 현장에 도착한 상황이 아니라면 이들을 사고 현장으로 보낸다.
- 119 구급대원이 학교에 도착하는 즉시 사고 현장으로 갈 수 있도록 구급대원이 오는 장소에 직원을 미리 보내 놓는다.
- 병원으로 이송되는 경우 부상자 곁에서 이들과 함께 동행할 수 있는 교직원을 배치한다.
- 부상자가 학교의 학생 또는 교직원인 경우 부모, 보호자 또는 그 밖의 적합한 가족구성원에게 부상(질환)의 형태, 현재 상황, 취해진 응급조치, 부상자가 이송된 병원이 어디인지 알린다.
- 부상학생(교직원)에 관한 의료 관련 정보를 후송병원에 명확하게 전달한다.
- 응급의료 프로토콜의 가동과 관련하여 교직원들이 알아야 할 사항을 알려준다.
- 학교안전사고와 관련하여 취한 모든 활동들을 기록한다.
- 응급환자를 발생시킨 학교안전사고와 관련된 학생과 교직원들에게 '정신건강 치료' 절차의 시행 여부에 관한 의사결정을 내린다.

## 2) 교사/직원

- 즉각적으로 상황을 파악한다. 우선, 자기가 현장에 안전하게 접근할 수 있는지 확인한다.
- 응급의료상황이 발생했을 때 즉각적으로 보건교사/학교장/사고지휘관에게 이를 알

린다.

- 부상이나 질환의 심각성을 파악한다.
- 즉각적으로 119에 전화를 걸거나 다른 누군가에게 119에 전화하도록 한다. 학교명, 주소, 응급의료상황이 발생한 장소(건물명, 층수, 교실번호), 질환 또는 부상의 형태, 환자의 나이 등에 관한 사항을 제공하기 위한 준비를 해놓는다.
- 환자의 신체에서 흘러나오는 피로 인해 감염되지 않도록 자신을 보호한다.
- 응급의료인력(응급구조요원, 간호교사, 해당 응급처치 자격소지자 등)의 도움이 도착하기 전까지 자신이 받았던 응급처치 훈련의 수준에 맞는 응급처치를 실행한다.
- 부상자의 호흡이 없거나 맥박이 뛰지 않는 경우 다른 사람에게 자동제세동기(AED, 심장충격기)를 가져오도록 말하고, AED가 도착하여 사용할 수 있기까지 심폐소생술(CPR)을 실시한다. 만일 AED 사용법을 모르는 경우, 이에 관한 훈련을 받은 사람에게 연락하여 사용법에 대한 지시를 들어가며 AED를 사용한다.

## 1. 목적

통상 30℃ 이상의 불볕더위가 계속되는 현상인 폭염에 의한 열부종, 열사병, 열경련, 열실신, 일사병, 열탈진 등의 온열질환으로부터 학생과 교직원의 건강과 생명을 보호한다.

## 2. 역할

## 1) 학교장/사고지휘관

- 기상청의 폭염 관련 기상예보를 토대로 학교 실정에 맞게 등·하교시간 조정, 단축 수업, 휴업 등을 검토하며, 그 결과를 교직원과 학생(학부모)에게 신속히 알린다.
- 기상청의 폭염주의보(일 최고기온 33℃ 이상인 상태가 2일 이상 지속될 것으로 예상될 때) 발령시 이를 교사들에게 알려 학생들의 야외활동을 자제시키도록 한다. 또한 비상상황에 대비한 비상연락망(교내 및 주민자치센터, 소방서, 경찰서 등의 관계기관)을 점검·확인한다.
- 기상청의 폭염경보(일 최고기온 35℃ 이상인 상태가 2일 이상 지속될 것으로 예상될 때) 발령시 이를 교사들에게 알려 학생들의 야외활동을 금지시키도록 한다.
- 폭염에 의한 온열질환자 발생시 학교의 응급의료체계를 가동한다.

## 2) 교사/직원

- 폭염주의보 발령을 통보받은 경우, 다음의 사항을 실행한다.
  - 폭염대비 학생 행동요령 교육을 실시한다.
  - 쉬는 시간 및 점심시간의 실외·야외활동을 자제시킨다.
  - 체육활동 등의 실외수업은 그늘이나 체육관에서 실시한다.
- 폭염경보 발령을 통보받은 경우, 다음의 사항을 실행한다.
  - 쉬는 시간과 점심시간에 학생들의 실외·야외활동을 금지시킨다.
  - 체육활동 등의 실외수업은 실내수업으로 대체한다.
- 폭염에 의한 환자 발견시 생명이 위험한 긴급상황임을 인식하고, 119 연락 및 현장에서 몸을 차게 식히는 등 다음과 같은 응급조치를 한다

- 시원한 장소(통풍 잘되는 그늘, 에어컨이 작동되는 실내 등)로 옮긴다.
- 옷을 벗긴 후 노출된 피부에 물을 뿌리고, 부채나 선풍기 등으로 몸을 차게 식힌다. 만일 얼음주머니가 있을 경우 이마, 목, 겨드랑이, 가랑이 등에 대어 몸을 식힌다.
- 환자의 응답이 명료하고 의식이 뚜렷한 경우
  - \* 차가운 물이나 음료수(스포츠 드링크)를 먹인다.
  - \* 땀을 많이 흘렸을 경우 염분(식염수 → 물 1ℓ에 소금 1~2g)을 섭취케 한다.
  - \* 필요시 119에 연락한다.
- 환자의 응답이 불분명하거나 의식이 없는 경우
  - \* 119에 연락한다.
  - \* 불렀을 때나 자극을 가했을 때 반응이 이상하거나 응답이 없거나 토하는 증상을 보이면 옷을 벗기고 몸을 식히며 수분섭취를 금지한 후 의료기관으로 이송시킨다.

## 3) 보건교사/영양교사

- 학교 급식시 식중독 사고가 일어나지 않도록 점검한다.
- 학생들의 건강상태를 수시로 점검하며 폭염에 취약한 질환자(고혈압, 심장병, 뇌졸중 등의 심뇌혈관질환자와 과체중자)를 특별관리한다.

## 15 황사 및 미세먼지

### 1. 목적

눈, 코, 기관지 질환, 심한 경우 심장과 뇌 손상을 일으킬 수 있는 빈번한 황사로부터 학생과 교직원의 건강과 생명을 보호한다

### 2. 역할

#### 1) 학교장/사고지휘관

- 기상청의 황사 관련 기상예보를 토대로 학교 실정에 맞게 등·하교시간 조정, 단축 수업, 휴업 등을 검토하며, 그 결과를 교직원과 학생(학부모)에게 신속히 알린다.
- 기상청의 황사주의보(질은 황사 : 1시간 평균 미세먼지 농도가  $400\sim 800\mu\text{g}/\text{m}^3$  범위 위로 2시간 이상 지속될 것이 예상될 때) 발령시 이를 교사들에게 알려 학생들의 실외·야외학습을 실내학습활동으로 검토·조정할 것을 지시한다. 또한 비상상황에 대비한 비상연락망(교내 및 주민자치센터, 소방서, 경찰서 등의 관계기관)을 점검·확인한다.
- 기상청의 황사경보(매우 질은 황사 : 1시간 평균 미세먼지 농도가  $800\mu\text{g}/\text{m}^3$  이상이 2시간 이상 지속될 것이 예상될 때) 발령시 교사들에게 황사 관련 질환자를 파악·보고하도록 하여 이들에 대한 특별관리(조기귀가, 치료 등) 여부를 결정한다.

#### 2) 교사/직원

- 황사(미세먼지)주의보 발령을 통보받은 경우,
  - 학생들에게 황사 발생 대비 목, 코, 눈 보호를 위한 다음의 대처요령을 교육한다.
  - 황사(미세먼지) 발생 중 실외·야외학습은 실내 학습활동으로 검토·조정한다.
- 황사(미세먼지)경보 발령을 통보받은 경우, 황사 관련 질환자를 파악하고 사고지휘관에게 보고하며, 특별관리(조기귀가, 진료 등) 결정시 보건교사와 협조하여 이를 실행한다.

#### 3) 보건교사/영양교사

- 학교급식 관련 위생관리를 점검·강화한다.
- 황사(미세먼지) 관련 질환자의 특별관리(조기귀가, 진료 등) 필요성을 파악하고 사고지휘관에게 보고한다.

○ 황사(미세먼지) 종료 후 실내·외(급식소)를 청소를 실시하여 먼지를 제거한다.

목 보호 대처요령	코 보호 대처요령	눈 보호 대처요령
<ul style="list-style-type: none"> <li>• 물 적신 손수건으로 입을 가리고 천천히 길게 호흡한다</li> <li>• 창문을 닫고 물수건을 날려 적절한 습도를 유지한다</li> <li>• 양치질(헹가래), 얼굴노출을 하고 깨끗한 물이나 가글로 목구멍을 헹군다</li> </ul>	<ul style="list-style-type: none"> <li>• 코를 잊박자로 눌러 코물을 빼낸다</li> <li>• 코구멍을 한 쪽씩 막고 번갈아 킁다</li> <li>• 깨끗한 물로 코속을 세척한다</li> </ul>	<ul style="list-style-type: none"> <li>• 눈을 비비면 각막에 상처가 생겨 바이러스 감염되기 쉬우므로 절대 비비지 말고 자라리 눈물여 흐르게 한다</li> <li>• 렌즈를 끼면 시력은 건강으로 바뀌어 작용한다</li> <li>• 눈을 편안하게 쉬게 해준다</li> <li>• 두 손을 비벼서 앞에 닦은 후 두 눈에 갖다 대어 눈의 피로를 풀어준다</li> </ul>

## 1. 목적

폭풍우를 동반하는 태풍과 짧은 시간 동안 특정지역에 동시다발적으로 많은 비가 내리는 호우로부터 학생과 교직원의 안전을 보호한다.

## 2. 역할

## 1) 학교장/사고지휘관

- 재난방송을 청취하여 태풍·집중호우 주의보·경보를 확인한다.
- 기상청의 태풍·집중호우 관련 기상예보를 토대로 학교 실정에 맞게 등·하교시간 조정, 단축수업, 휴업 등을 검토하며, 그 결과를 교직원과 학생(학부모)에게 신속히 알린다.
- 기상청의 태풍·집중호우 주의보(태풍으로 인한 강풍·풍랑·호우가 예상될 때, 6시간의 강우량이 70mm 이상 내릴 것으로 예상될 때 또는 12시간 강우량이 110mm 이상 내릴 것으로 예상될 때) 발령시 다음과 같은 조치를 실시한다.
  - 학교 및 유관기관의 비상연락망을 점검·확인한다.
  - 지역 내 저지대(지하로) 및 상습침수구역의 위치를 교직원에게 알린다.
  - 교사들에게 태풍·집중호우 대비 학생 행동요령의 교육 실시를 지시한다.
  - 학교 내 취약요인 점검을 위한 안전점검반을 편성·운용한다.
  - 침수·단전 등에 대비한 준비사항을 점검한다.
  - 학교 내 붕괴, 산사태, 침수 등 위험요인에 대한 안전조치를 한다(접근금지 표시, 배수로 청소, 옥상 배수관 점검 등).
- 기상청의 태풍·집중호우 경보(태풍으로 인한 강풍·풍랑·호우 등으로 인한 직접적인 피해가 예상될 때, 6시간의 강우량이 110mm 이상 내릴 것으로 예상될 때 또는 12시간 강우량이 180mm 이상 내릴 것으로 예상될 때) 발령시 다음과 같은 조치를 실시한다.
  - 필요시 등·하교시간 조정, 휴업 등의 학사행정 조치를 결정하고 전파한다.
  - 교사들에게 태풍·집중호우 대비 학생 행동요령의 재교육 실시를 지시한다.

- 학생들의 교외 학습활동(현장학습, 체험활동 등)을 검토·조정한다.
- 토석류 붕괴, 산사태 등 학교 내 위험지역 접근을 막는다.
- 등·하교시 위험상황(침수, 통학로 소실 등)을 확인하여 알리고 대응조치를 실시한다.
- 피해 발생시 피해상황을 파악하여 교육청 및 유관기관에 보고한다.

## 2) 교사/직원

- 태풍·집중호우 주의 또는 경보 발령시 다음과 같은 행동요령에 대한 안전교육을 실시한다.
  - 저지대나 상습 침수지역은 우회하여 등교한다.
  - 침수가 예상되는 지하시설은 출입을 금지한다.
  - 공사장, 하천, 배수로 주위는 위험하므로 접근하지 않는다(익사위험).
  - 전신주, 가로등, 신호등, 고압전선 근처는 접근하지 않는다(감전위험).
  - 벼락이 치면 최대한 몸을 낮추고 건물 안이나 낮은 곳으로 대피한다.
  - 가급적 혼자서 다니지 말고 친구, 선배 등과 함께 동행한다.
  - 강풍에 날리는 간판 등 물건들을 조심해야 한다.
  - 호우로 걷기가 어려울 경우 가까운 곳에 있는 안전한 건물로 피한다.
  - 학교 내 붕괴우려지역(공사장 주변, 옹벽, 경사지 등)에 접근하지 않는다.
- 강풍에 대비하여 유리창, 출입문을 꼭 닫는다.
- 물이 새는 곳이나 파손된 곳을 발견하면 선생님께 알리도록 학생들을 지도한다.

## 3) 시설관리자

- 태풍·집중호우로 인한 학교 시설물의 침수, 파손, 붕괴 가능성을 수시로 점검한다.
- 학교장/사고지휘관으로부터 지시받은 사항들을 실행한다.

## 1. 목적

식품섭취로 인해 유해한 미생물이나 유독물질에 의한 감염성 질환 또는 독소형 질환인 식중독 발생 시 신속한 대처를 통해 학생들의 건강을 보호한다.

## 2. 대응절차

## 1) 대응 1단계 : 식중독 발생 감시단계

- 담임교사의 병결 학생 수 파악 및 보건교사의 모니터링(보건실 이용자 수, 집단환자 발병 등) 등 학교단위 감시체계 운영을 통해 식중독 발생 여부 감시

## 2) 대응 2단계 : 식중독 의심환자 발견 단계

- 학교장은 동일한 원인으로 추정되는 설사 등 식중독 유사증세 환자가 2인 이상 동시에 발생한 경우, 인지 즉시 관할 교육청과 시·군·구(보건소)에 신고
- 학교장 주재 대책회의와 보건소 등 방역당국 협조를 통해 초동단계 신속 대응조치를 강구

## 3) 대응 3단계 : 역학조사 단계(신고 당일)

- 역학조사 전 사전조치 사항을 확인한다.
  - 의심 환자에게 약물·급식·급수 중단, 의심환자·급식관계자 귀가 보류 및 현장 보존
- 학교장 책임 하에 「학교 식중독 대책반」을 가동한다.
  - 응급환자 이송, 학사행정 조치, 언론대응\*, 치료 및 보상대책을 마련한다.
- \* 식중독 발생상황은 정확하고 일관된 정보제공을 위해 학교에서 직접 언론대응을 자제하고 지자체, 지방식약청 등 방역당국에 문의토록 안내
- 급식중단 여부 결정 및 후속조치(가정통신문 등)를 실행한다.
- 관계기관(보건소, 교육청 등)과 정보를 공유한다.
- 역학조사의 원활한 진행에 협조한다.
  - 학생 지도, 가검물 채취(환자, 급식 종사자, 먹는 물, 보존식, 조리기구 등)

## 4) 대응 3단계 : 환자 발생 익일 이후 ~ 환자 완치단계

- 추가 의심환자 및 환자의 치료 상태는 담임선생님 또는 보건선생님께 보고하도록 지도한다.
- 식중독 환자 완치 시까지 환자 발생 현황을 교육청에 보고한다.
- 교내 방역 및 개인위생지도를 강화한다.
  - ※ 역학조사 이후 보건소 등 방역당국과 협의하여 소독 등을 실시한다.
- 역학조사 결과에 따른 후속조치를 실시한다.
  - 식중독 원인조사 결과를 사고 발생 후 1개월 이내에 교육청에 보고한다.
  - 귀책사유 유무에 따라 급식업체와의 계약해지 등을 검토한다.
  - 환자 치료비를 학교안전공제회에 청구한다.



## 1. 목적

실험·실습시 화재, 화학사고, 화상이나 외상 등의 발생시 신속한 초등대처로 학생과 교직원의 건강과 학교의 재산을 보호한다.

## 2. 역할

## 1) 학교장/사고지휘관

- 실험·실습 중 화재, 폭발, 화학물질 누출 발생시 비상경보를 통해 그 사실을 교내의 모든 사람들에게 신속하게 알린다.
- 실험·실습실 사고의 유형에 따라 다음의 프로토콜에 따른 대응절차를 실행·지휘한다.
  - Drop-Cover-Hold
  - 대피
  - 화재
  - 폭발
  - 화학물질 사고
  - 응급의료

## 2) 교사/직원

- 학교장/사고지휘관의 지시에 따라 대응절차와 행동수칙을 실행한다.
- 실험·실습 중 사고 발생시 이를 학교장/사고지휘관에게 즉시 알린다.
- 사고에 의한 부상자 발생시 다음과 같은 조치를 실행한다.
  - 학생 화상 발생시 찬물에 열기를 식히는 응급처치를 실시하고, 보건교사에게 화상 발생 사실을 알려 필요한 지원 또는 후속조치를 실시한다.
  - 화상 부위가 넓을 때는 찬 수건으로 감싼 후 즉시 의료기관으로 이송한다.
  - 외상의 경우 학생의 상처를 깨끗한 물로 씻고 소독거즈를 부착한 후 보건실에 사실을 알려 필요한 지원 또는 후속조치를 실시한다.

- 외상에 의한 출혈이 심한 경우 압박·지혈하고 보건교사에게 외상 사고 발생을 알린다.
- 이물질이 박힌 경우 박힌 부위를 움직이지 말도록 지시한 후, 보건교사에게 이를 알려 지원을 받는다.
- 산이나 염기가 묻은 경우 묻은 부위를 물로 씻어낸 후, 보건교사에게 이를 알려 지원을 받는다.
- 눈에 약품이 들어간 경우 눈을 비비지 않도록 지시하고 신속히 물(생리식염수)로 씻어낸 후, 보건교사에게 이를 알려 지원을 받는다.
- 유독가스·휘발성 액체증기를 흡입한 학생 발생시 학생을 공기가 신선한 곳으로 옮긴 후 119에 지원을 요청한다.
- 유독가스·휘발성 액체증기 흡입으로 인한 호흡·심장 정지시 즉시 심폐소생술을 실시하고, 119에 지원을 요청한다.
- 보건교사가 부재 또는 중상인 경우 119에 지원을 요청하거나 응급의료기관으로 즉시 이송한다.

## 1. 목적

원자력시설의 손상에 의한 방사선 누출시 학생과 교직원을 안전하게 보호한다.

## 2. 역할

## 1) 학교장/사고지휘관

- 원전사고 발생시 방송을 청취하면서 지자체의 안내에 따른다.
- 방사능방재대책본부의 안내에 따라 대피소 대피, 역대피, 방호약품 복용 등에 관한 지시를 내린다.

## 2) 교사/직원

- 청색비상시/옥내대피(원자력시설 주요 안전장치의 손상이 발생하거나 발생될 우려가 있을 때 발령, 방사선 영향이 원자력시설 부지 내로 국한되는 경우)
  - 신속하게 경보를 전파한 후 학생들의 교실 입실을 유도한다.
  - 학생용 방호복과 방독면을 확인한 후 수령 및 지급한다.
  - 실내 에어컨과 환풍기를 차단한다.
  - 갑상선 방호약품을 확인하고 수령한다.
  - TV, 라디오, 전화 등 상황파악 후 방호용품을 학생들에게 전달한다.
  - 학부모의 학교방문 자제를 요청한다.
- 적색비상시/소개시(원자력시설의 최후 방벽에 손상이 발생될 우려가 있을 때 발령, 방사선 영향이 원자력시설 부지 밖으로 미칠 것으로 예상되는 경우)
  - 학생의 이상 유무를 파악하여 관련기관에 통보한다.
  - 시·군 지원차량의 이동경로와 시간을 확인한다.
  - 학생 방호복 및 방독면 착용상태를 확인한다.
  - 갑상선 방호약품을 지시에 따라 복용한다.
  - 교실을 벗어날 때에는 백색 타월로 소개 여부를 표시한다.

- 구호소 도착시 인원파악 및 건강점검 후 유관기관에 보고한다.

- 대책본부의 안내에 따라 방호약품의 복용을 지도한다.

※ 방호약품은 방사선 누출에 의한 대기 중의 방사성 요오드(옥소)로부터 갑상선을 보호하기 위해 방사능방재대책본부의 안내에 따라 복용하는 안정화요오드를 말한다.

## 1. 목적

학생 자살 또는 학교구성원의 대규모 사망사고 등 예상치 못한 위기 발생 시 학교구성원의 심리검사 및 심리치료를 통한 외상 후 스트레스장애(PTSD) 예방 등 학교가 본래의 교육 기능을 회복하고 이차적인 후유증과 심각한 사회적 확산을 방지

## 2. 학교의 역할

## 1) 사전 조치사항

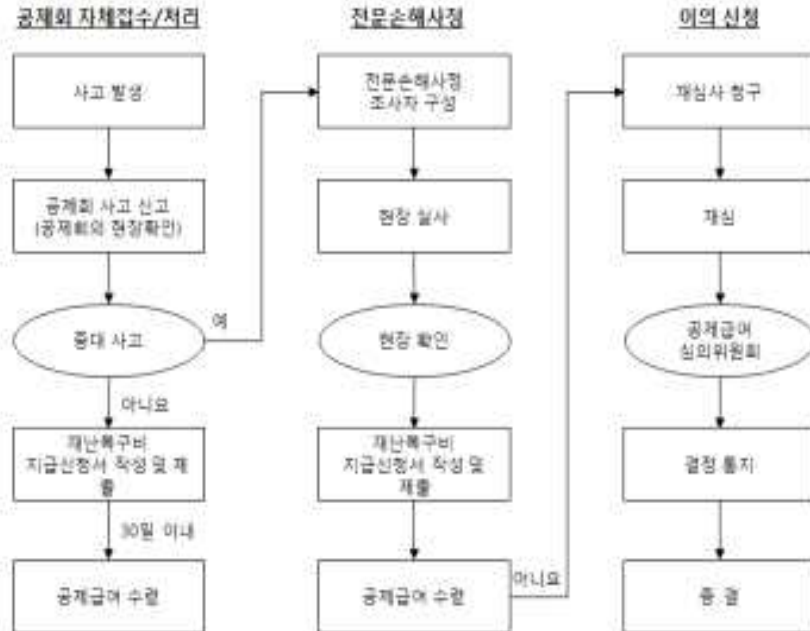
- 학교는 학교 내 위기대응팀을 구성하고 각 역할을 분담한다.
  - 구성 시 학교 내·외 전문가를 위기대응팀에 구성하고 재난대응계획의 수립·실행·평가를 한다.
- 학교장은 위기대응팀 구성원들이 담당역할을 수행하기 위해 평소 훈련 및 교육을 실시한다.
- 교직원 및 학부모에게 학생 자살 또는 학교구성원들의 대규모 사망사고 등 재난사고 발생 후 신체적·정신적 징후에 대한 연수나 홍보를 실시하여 발생 시 주변의 도움을 요청하거나 도움을 줄 수 있도록 한다.
- 학생들이 재난위기 발생 시 정신적·심리적 자기건강관리 역량 강화를 위한 보건교육을 계획·실시한다.

## 2) 사후 조치사항

- 학교는 정확한 정보를 수집하고 1차 위기대응 관계자(기관) 대책회의를 개최한다.
  - 회의 장소는 학교로 하며, 사건에 대한 공지와 학부모 공지 수준, 이후 진행될 위기대응 일정조율, 시간 계획과 각 담당별 업무분담에 대해 논의한다.
- 확인된 사실만을 교사 → 학생 → 학부모 → (필요한 경우) 언론의 순서로 공지한다.
  - 공지하는 범위는 유가족과 사전 협의를 하며, 학생에게 공지할 경우 담임이 반별로 공지하는 것을 권장한다(전체 방송안내 지양). 학부모는 가정통신문을 서면과 휴대전화 문자를 함께 이용한다(서면 안내문이 유실 될 경우를 대비하여 다양한 방법 고려).
  - 언론공지는 반드시 지정된 언론담당자(주로 교감)로 일원화하여 공지한다.
- 교사 연수는 학교내·외부의 전문가가 실시하며, 전체교사(또는 각 학년 담당교사)를 대상으로 하는 것이 바람직하며 교육 내용에 교사 자신 돌보기를 포함한다.

- 학생 교육을 통해 정상적인 슬픈 감정을 표현할 수 있도록 지도하며, 심리검사나 교직원과 전문가의 관찰을 통해 심리적으로 어려움이 있다고 판단되는 학생에 대해서는 신속한 조기 심리지원을 한다.
- 학교 내에 위기 심리지원을 실시할 수 있는 공간을 마련하고, 필요시 외부의 전문가의 지원을 받는다.
- 심리적 위기 학생 및 교직원, 학부모 등 추후 지속적인 지원에 대한 방안을 마련한다.

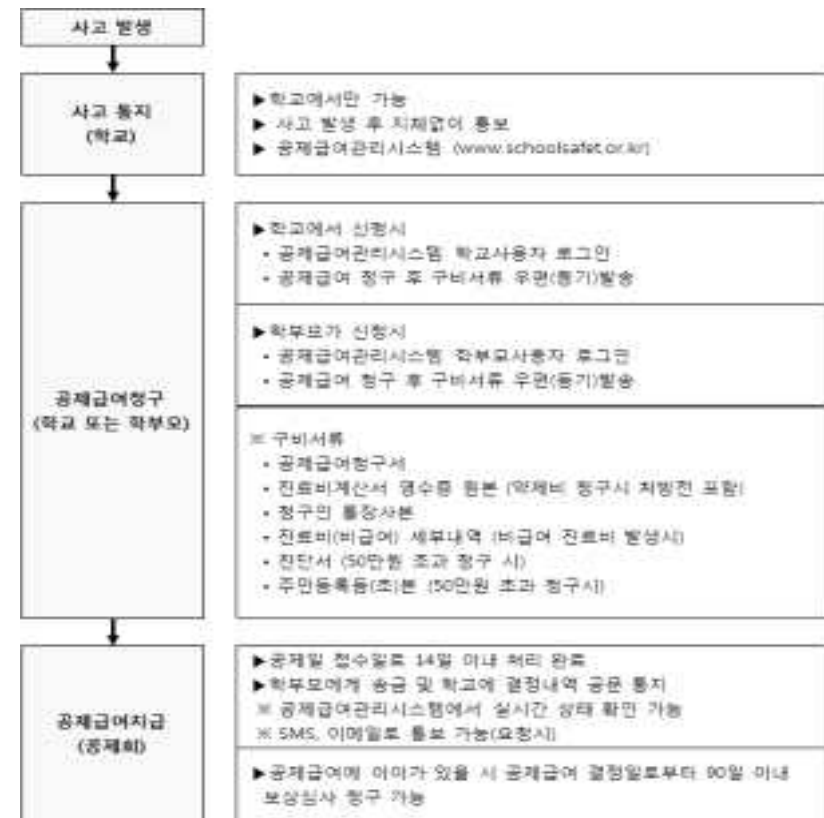
## ○ 신청절차



교육활동 중에 발생한 사고로 인하여 학생,교직원,교육활동 참여자의 생명 또는 신체에 피해를 주는 모든 사고 및 학교급식 관련 사고에 대해 학교안전공제회를 통한 피해보상 청구 절차는 다음과 같다.

※ 교육활동이란 학교의 교육과정(교육계획)에 따른 학교장 관리,감독 하의 교내,외 교과활동, 학교장이 인정하는 행사(대회) 참가활동, 등.하교, 현장실습, 이동시간 중의 활동 등을 말함

<학교안전공제회에 대한 사고통지 및 청구절차>



[붙임 2]

어린이 놀이시설 안전점검 사항

구 분	점 검 항 목
부대시설	○ 울타리, 의자, 가로등의 고장 또는 파손
	○ 화장실의 파손 및 청결한 상태
	○ 식수대, 쓰레기 처리대의 파손 및 청결
	○ 놀이터 표지판의 파손 및 내용물 지워짐
놀이터 공통사항	○ 모든 놀이기구 및 시설의 낙후, 휘어짐
	○ 움직임이 많은 영역에 밧줄이나 전선의 늘어짐
	○ 놀이터 안은 전기, 고압선, 유독물질, 유리조각, 돌부리 등의 위험물질 존재
	○ 유실 모래의 보충 및 굳은 모래 부수기
	○ 놀이터의 배수, 쓰레기 및 입구 주차 상태
	○ 기둥의 고정 및 조임 장치의 조임 상태
	○ 기구 및 시설의 베어링의 윤활
그네	○ 기구 및 시설의 도장상태
	○ 그네고리('S' 혹)의 풀림 및 파손
	○ 그네 좌석판의 파손
	○ 그네 회동구 베어링의 윤활유 주입 상태
	○ 그네 줄의 꼬임
	○ 그네 체인의 모양 변형
	○ 그네 줄의 균형 상태
	○ 그네 추락지대까지 바닥재의 충분 상태, 추락시 상해가능 장애물의 존재
	○ 신체부위가 낄 수 있는 틈새의 존재
	○ 금속재질의 녹 발생 상태
	○ 금이 간 곳의 존재
	○ 페인트 칠이 벗겨짐
	○ 돌출부나 거친면의 존재
	○ 볼트나 나사가 풀림 상태
미끄럼틀	○ 미끄럼틀 보호벽(난간)의 파손
	○ 미끄럼틀 계단의 파손
	○ 미끄럼틀 활주판의 요철 및 파손
	○ 착지판의 흙 및 물의 존재
	○ 신체부위가 낄 수 있는 틈새의 존재
	○ 녹슨 부분은 없는가
	○ 금이 간 곳은 없는가
	○ 페인트 칠이 벗겨진 곳은 없는가
	○ 돌출부나 거친면은 없는가
흔들놀이	○ 볼트나 나사가 풀리지 않았는가
	○ 시소의 무게 균형의 정확성 (각도가 기준치의 초과)

구 분	점 검 항 목
기구	○ 충격 완화용 타이어의 파손
	○ 지지대와 시소판의 연결부위의 원활성 및 회전성
	○ 시소가 좌.우로 흔들림
	○ 손잡이가 흔들림
	○ 신체부위(손, 발, 머리)가 낄 수 있는 틈새
	○ 금속부분의 녹슴, 목재부분의 부식
	○ 기구의 금이 간 곳
	○ 페인트 칠이 벗겨짐
	○ 돌출부나 거칠음
	○ 볼트나 너트 등의 나사풀림
회전놀이 기구	○ 회전상태(베어링 상태)
	○ 손잡이의 파손
	○ 회전판이 정상기준에서의 기울어짐이나 흔들림
	○ 회전축이 강도
	○ 회전축의 움직이는 부분의 노출
	○ 하강지역에 모래 높이 및 량의 적정성
	○ 신체부위(손, 발, 머리)가 낄 수 있는 틈새
	○ 금속부분의 녹슴, 목재부분의 부식
	○ 금이 간 곳은 없는가
	○ 페인트 칠이 벗겨짐
정글짐 건너는 기구	○ 돌출부나 거칠음
	○ 볼트나 너트 등의 나사풀림
	○ 파이프가 휘어짐
	○ 하강지역에 모래 높이 및 량의 적정성
	○ 금속부분의 녹슴
오르는 기구	○ 금이 간 곳은 없는가
	○ 페인트 칠이 벗겨짐
	○ 돌출부나 거칠음
	○ 볼트나 너트 등의 나사풀림
	○ 그물망(체인, 타이어) 사이의 연결 부위 고정성
	○ 손잡이(파이프, 체인, 타이어)의 파손(갈라짐, 휘어짐, 영김, 벗겨짐)
	○ 지지대가 느슨해져 있지 않은가
	○ 하강지역에 모래 높이 및 량의 적정성
	○ 신체부위(손, 발, 머리)가 낄 수 있는 틈새
	○ 금속부분의 녹슴, 목재부분의 부식
	○ 금이 간 곳은 없는가
	○ 페인트 칠이 벗겨짐
	○ 돌출부나 거칠음

구 분	점 검 항 목
	<ul style="list-style-type: none"> <li>○ 볼트나 너트 등의 나사풀림</li> </ul>
건너는 기구 · 공중놀이 기구 (기타체육 시설)	<ul style="list-style-type: none"> <li>○ 손잡이 파이프(혹은 링)가 파손(갈라짐, 휘어짐)</li> </ul>
	<ul style="list-style-type: none"> <li>○ 하강지역에 모래 높이 및 량의 적정성</li> </ul>
	<ul style="list-style-type: none"> <li>○ 신체부위(손, 발, 머리)가 낄 수 있는 틈새</li> </ul>
	<ul style="list-style-type: none"> <li>○ 금속부분의 녹슴, 목재부분의 부식</li> </ul>
	<ul style="list-style-type: none"> <li>○ 금이 간 곳은 없는가</li> </ul>
	<ul style="list-style-type: none"> <li>○ 페인트 칠이 벗겨짐</li> </ul>
	<ul style="list-style-type: none"> <li>○ 돌출부나 거칠음</li> </ul>
	<ul style="list-style-type: none"> <li>○ 볼트나 너트 등의 나사풀림</li> </ul>