

요청기관	교육부
영역	다문화
기간	2024.3.1. ~ 2026.2.28.(2년)

연구학교 운영계획서(1/2)

에듀테크 기반
「다(多)이음 프로그램」 개발을 통한
언어역량 강화

2024

동진초등학교

56303 부안군 동진면 동진로 145
(063)583-5026 FAX 582-9174
<http://school.jbedu.kr/dongjin>

요청기관	교육부
영역	다문화
기간	2024.3.1. ~ 2026.02.28.(2년)

연구학교 운영계획서(1/2)

에듀테크 기반
「다(多)이음 프로그램」 개발을 통한
언어역량 강화

2024

목 차

에듀테크 기반 다(多)이음 프로그램 개발을 통한 언어 역량 강화

I. 서론	1
1. 연구의 필요성	1
2. 연구의 목적	2
3. 연구 운영 방침	2
4. 용어의 정의	2
II. 연구의 준비	4
1. 이론적 배경	4
2. 선행 연구 분석	5
III. 연구의 방법	6
1. 연구의 대상 및 기간	6
2. 연구의 절차	6
3. 연구의 조직	7
4. 기초조사 및 실태 분석	7
5. 연구과제의 설정	10
IV. 연구과제 실행 계획	11
1. “연구과제 1”의 실행 계획	11
2. “연구과제 2”의 실행 계획	14
3. “연구과제 3”의 실행 계획	19
V. 연구의 검증계획	23
VI. 기대 효과	24

〈표 I-1〉 다이음 프로그램의 체계	3
〈표 II-1〉 한국어 교육과정 내용 체계	4
〈표 II-2〉 선행연구 내용 분석	5
〈표 III-1〉 연구 절차 및 추진 내용	6
〈표 III-2〉 연구의 조직	7
〈표 III-3〉 본교 다문화학생 현황	7
〈표 III-4〉 본교 스마트기기 보급 현황	8
〈표 III-5〉 실태 분석 대상	8
〈표 III-6〉 실태 분석 방법	8
〈표 III-7〉 실태 분석 결과	9
〈표 III-8〉 연구과제의 설정	10
〈표 IV-1〉 물리 환경 개선	11
〈표 IV-2〉 교육 환경 개선	11
〈표 IV-3〉 교사 역량 강화	12
〈표 IV-4〉 학부모 역량 강화	12
〈표 IV-5〉 학생 역량 강화	12
〈표 IV-6〉 다이음 어울림학교 협력망 구축	13
〈표 IV-7〉 지역사회 협력 인프라 구축	13
〈표 IV-8〉 다이음 수업 공유를 위한 학습망 구축	13
〈표 IV-9〉 한국어 능력 진단 및 결과 분석 예시	14
〈표 IV-10〉 수준별 한국어 교실 운영 예시	14
〈표 IV-11〉 한국어 서포터 지원 프로그램	14
〈표 IV-12〉 한국어 교육과정 분석	15
〈표 IV-13〉 한국어 교실 프로그램 개발 및 운영	15
〈표 IV-14〉 학습 한국어 핵심 어휘 지도 프로그램 개발	16
〈표 IV-15〉 생활 한국어 그림책 활용 읽기 지도	17
〈표 IV-16〉 이중언어 마을 교실 프로그램 개발 및 운영	18
〈표 IV-17〉 가정 연계 이중언어 교육 프로그램 개발 및 운영	18
〈표 IV-18〉 디딤돌반 운영 예시	19
〈표 IV-19〉 프로젝트 학습 예시	19
〈표 IV-20〉 멘토-멘티 활동	19
〈표 IV-21〉 삶의 공간 확장- 우리 학교	20
〈표 IV-22〉 삶의 공간 확장- 우리 마을	21
〈표 IV-23〉 삶의 공간 확장- 우리 지역	21
〈표 IV-24〉 Global Festival 프로젝트	22
〈표 IV-25〉 연구학교 실증수업 공개의 날 운영	22
〈표 IV-26〉 다문화 수업공동체 한마당 운영	22
〈표 V-1〉 검증 내용 및 방법	23

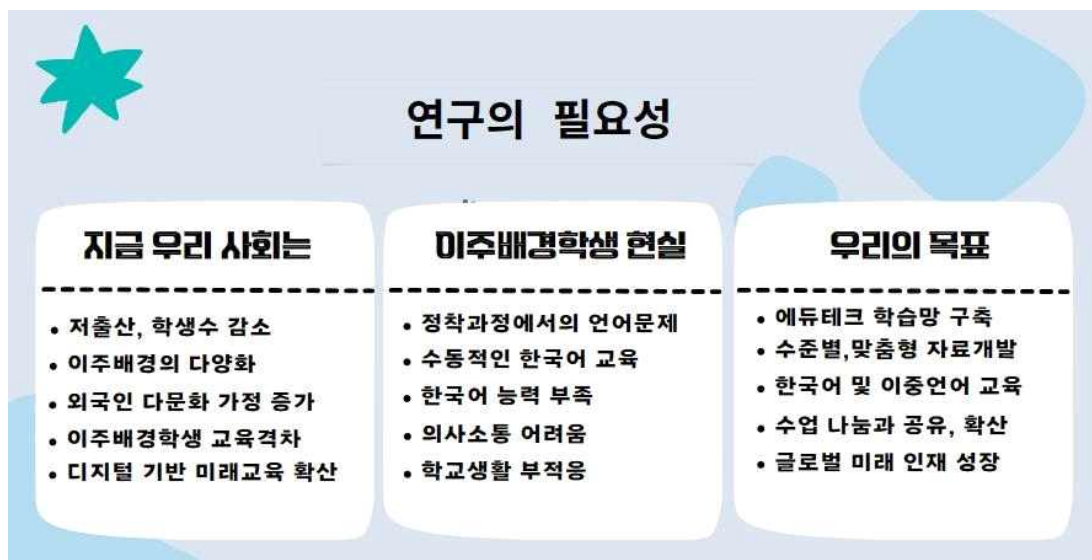
| 서론

1 | 연구의 필요성

국내 초·중·고 학생은 줄어들고 있는 반면, 국제결혼, 외국인 가정의 자녀, 중도입국 등 이주배경 학생의 비율은 지속적으로 늘어나고 있다. 이주배경 학생들이 한국 사회 정착 과정에서 겪는 가장 큰 어려움이 언어 문제인 만큼 한국어 능력 향상을 위한 교육이 절실하다. 그러나 여전히 교육 현장에서의 다문화교육은 인권교육 차원에서 다문화 감수성 및 다문화이해 교육에 중점을 두고 있다.

본교는 전체학생수의 56%가 이주배경 학생이며, 중도입국 및 외국국적 학생 비율이 20%로 해마다 증가하고 있다. 이주배경 학생을 지원하기 위해 다문화교육, 다꿈사랑방 및 찾아가는 한국어 교실을 운영하는 등 이주배경 학생들의 학교생활 적응을 위해 노력해 왔다. 하지만 지금의 노력에도 이주배경 학생과 비(非)다문화 학생과의 한국문화이해 및 한국어능력 격차는 현저하다. 특히, 중도입국 및 외국인 학생은 국내 출생 다문화 학생에 비해 상대적으로 한국어 능력이 많이 부족하다. 다(多)양한 특성을 고려한 수준별·맞춤형 언어교육 프로그램 개발이 필요함에도 효율적이지고 체계적인 시스템이 없는 현실이다.

이에 본교에서는 수동적이고 획일적인 한국어 교수방법에서 벗어나 스마트기기 등 멀티미디어를 활용한 에듀테크 학습망 구축 및 학습콘텐츠 제작을 통해 학습자의 학습공간을 확대하고자 한다. 교육과정 안에서 에듀테크 기반 멀티미디어, SW교육, 메타버스, 웨일북을 활용한 언어교육 프로그램 제작 및 운영은 이주배경학생의 한국어 및 이중언어 능력을 향상시키고 글로벌 미래 인재로 성장하는 밑거름이 될 것이다.



2

연구의 목적

본 연구는 2022 교육과정 적용 **에듀테크 기반 수준별·맞춤형 프로그램 개발**을 통해 **이주배경학생이 언어적 어려움 없이 우리 사회의 우수한 인재로 성장할 수 있도록 다(多)이음 프로그램**을 운영하며 다음과 같은 목적이 있다.

첫째

에듀테크 기반 다(多)이음 프로그램 적용을 위한 교육 여건 조성

둘째

에듀테크 기반 다(多)이음 프로그램 개발 및 운영

셋째

에듀테크 기반 다(多)이음 프로그램 확산 및 일반화

3

연구 운영 방침

- 가. 학교와 가정, 지역사회가 보유한 인적, 물적 네트워크를 최대한 활용한다.
- 나. 교과, 창의적체험활동, 방과후학교 등과 연계하고 학부모 참여 또는 지역내 이중언어 강사를 활용한다.
- 다. 전문적학습공동체 연수, 수업 나눔 등을 통해 일반학생, 교직원, 학부모와 함께하는 분위기를 조성한다.
- 라. 이주배경학생의 한국어 능력 및 학습 수준 및 능력에 따라 융통성 있게 교육과정 재구성 및 시간표를 편성하여 운영한다.
- 마. 에듀테크 기반 수준별·맞춤형 자료의 적용 대상은 본교 이주배경학생이며 이중언어 교실을 통해 다이음 어울림학교 학생 및 지역사회가 함께 참여한다.

4

용어의 정의

가 다(多) 이음 프로그램

- 1) 「다(多)」의 의미 : 다문화학생을 의미하는 ‘다(多)’, 다양성의 ‘다(多)’, 많음·많은 수의 ‘다(多)’, 다변화의 ‘다(多)’, 여러방면의 ‘다(多)’, 개인간·단체간의 ‘다(多)’를 의미하는 포괄적 개념이다.
- 2) 「이음」의 의미: ‘잇다’, ‘연결하다’, ‘이어지다’의 뜻으로 이주배경학생의 에듀테크 언어역량 강화와 더불어 배움과 성장의 가치를 서로 잇고 이어나가자는 의미이다.
- 3) 「다(多)이음 프로그램」: 본 연구에서의 다(多)이음 프로그램은 다(多)함께 배움을 더하고 같이 성장하는 **공동-협력형 프로그램**을 의미한다.
나-너-우리, 가정-학교-지역사회, 작은학교-큰학교, 에듀테크-언어교육, 수업과 평가가 **모두 다(多) 하나로 이어져(이음)** 이주배경 학생의 한국어 능력 및 이중언어 역량이 강화되어 미래 인재가 되기를 바라는 우리의 마음을 담았다.

다(多)이음 프로그램의 체계		
에듀테크-언어교육 이음	에듀테크	- 에듀테크와 언어교육의 이음(기술과 교육 연결)
	언어교육	- 수준별 · 맞춤형 한국어 교실 프로그램 개발, 적용
나-너-우리의 언어체험 이음	나	- 채움과 지원으로 나 와의 이음을 통한 정서적 지지
	너	- 삶의 공간 확장으로 너 와의 이음을 통한 언어환경 적응
	우리	- 가치 공유로 우리 와의 이음을 통한 다이음프로그램 일반화
가정-학교 지역사회 이음	가정	- 우리 집 - 우리 학교 - 우리 마을 - 우리 지역
	학교	- 독립된 개별적 관계가 아닌 삶의 공간 연결 (가정-학교-지역사회 연결)
	지역사회	- 지역 다문화 방문의 날, 다문화 공동체 한마당
작은학교-큰학교 이음	작은학교	- 인근 소규모 학교와 이음을 통한 언어능력 향상
	큰학교	- 관내(소규모-큰학교) 이음교실 공동체 나눔 한마당
수업-평가 이음	수업	- 수업과 평가의 일체화, 일반 수업 공유
	평가	- 전문적학습공동체, 실증 수업, 수업 나눔 이음

나 에듀테크 기반 언어능력 강화

하드웨어와 소프트웨어의 융합인 에듀테크(Edu-Tech)는 교육을 뜻하는 영어 단어 ‘education’ 과 기술을 뜻하는 ‘technology’ 의 앞 글자를 따서 만들어진 용어이다.

본 연구에서의 에듀테크 기반 용어의 핵심은 “만남”이다. 지금까지의 교육은 언제나 사람과 사람의 만남에 의한 방법이 우선되었다. 때로 교육공학적 차원에서 약간의 기술적 보조수단을 활용하기도 하였으나 주된 학습의 틀은 교사와 학생의 만남을 통해 교과과정을 이수하는 방법이었다. 그러나 코로나 펜데믹을 넘어 4차 산업사회로 접어들면서 디지털 교과서, AI, ZOOM, 구글, 실시간 쌍방향 협업, ITDA 등 학습콘텐츠의 확장에 따라 기술과 교육이 분리되어 왔던 종래의 학습 방법이 이제는 온전히 기술과 교육의 만남인 에듀테크로 급속히 확산되고 있다.

에듀테크는 기술과 교육 · 시간과 공간의 확장 및 수업을 통한 다(多)양한 만남을 의미한다. 본교에서의 에듀테크, 디지털 도구를 활용한 수준별 언어능력 강화 프로그램은 이주배경학생과 더불어 비다문화 학생 모두를 위한 맞춤형 디지털 교육 활성화에 목적을 두고 있다.



Ⅱ 연구의 준비

1 이론적 배경

가 이주배경학생

이주배경학생(다문화학생)이란 학생 본인 또는 부모가 외국 국적이거나 외국 국적을 가졌던 적이 있는 학생으로 현재는 다문화학생과 이주배경학생으로 혼용하여 사용하고 있지만, 앞으로는 ‘다문화 학생’이라는 명칭 대신 ‘이주배경학생’으로 바뀔 예정이다.

이유는, 다문화라는 용어가 해당 학생들에게 다소 부정적인 낙인 효과를 줄 수 있기 때문이며 이제 한국은 단일문화권을 형성한다고 보기 어렵기 때문이다.

2023년 기준 전국의 이주배경학생은 18만 1178명으로 전체 학생의 3.5%를 차지한다. 10년전 6만 8000명(1.1%)으로, 3배 수준으로 늘었다.

이주배경학생의 부모 국적은 베트남이 32.1%, 중국(한국계 포함) 31%, 필리핀 9.1%, 일본 4.2% 순이다.

나 초등학교 한국어(KSL) 교육과정

1) 성격과 목표

이주문화배경을 가진 학생이 한국어로 의사소통 할 수 있는 능력을 기르고 이를 바탕으로 여러 교과목의 학습을 수행할 수 있는 역량을 기르도록 하기 위한 교육과정으로 정규 교육과정과는 별도로 한국어 학습능력향상을 위한 교육과정이다. 이를 위한 세부 목표는 아래와 같다.

첫째, 한국어에 대한 기초 지식을 이해하고 일상생활에 필요한 기본적인 의사소통 능력을 함양한다.

둘째, 한국어로 이루어지는 학교 교실 수업 상황에 능동적인 학습자로 참여할 수 있는 학습 한국어 능력을 기른다.

셋째, 한국 사회와 문화에 적절하게 대응할 수 있는 상호 문화 이해 및 소통 능력을 기른다.

넷째, 한국어에 대한 흥미와 한국어 사용에 대한 자신감을 가지고 한국 사회의 일원으로서 긍정적인 태도와 정체성을 함양한다.

2) 내용 체계

〈표 II-1〉 한국어 교육과정 내용 체계

구 분	생활 한국어	학습 한국어
언어 기능	- 듣기, 말하기, 읽기, 쓰기	- 듣기, 말하기, 읽기, 쓰기
언어 재료	- 주제 의사소통 기능 - 어휘, 문법, 발음 - 텍스트 유형	- 국어, 수학, 사회, 과학 주제별 핵심 어휘 - 학습 의사소통 기능 및 전략
문화 의식과 태도	- 문화 인식, 이해, 수용 - 긍정적 자아정체성, 공동체 의식	

다 이주배경학생 언어 재료

1) 생활 한국어 및 학습 한국어

- 학습자들의 흥미, 필요, 인지적 수준 등을 고려하여 학습 의욕을 유발할 수 있는 내용
 - 다양한 의사소통 기능을 이해하고 활용하는데 도움이 되는 내용
 - 주제, 상황, 과업 등을 고려한 내용
 - 상호 작용에 적합한 내용

2 선행연구 분석

본 연구학교 운영 과제 설정을 위하여 선행연구 내용을 분석한 결과는 다음과 같다.

〈표 II-2〉 선행연구 내용 분석

학교명	연도	연구 주제	주요 내용
경남백동초	2023	다문화학생 맞춤형 다품 종합 시스템을 통한 다문화학생 기초학력 향상	- 에듀테크 활용 온라인 실시간 접속 문화학생 맞춤형 프로그램 개발 - 다문화학생 맞춤형 수업을 위한 교수학습 모형 개발
대구세현초	2020	학습자 맞춤형 에듀테크 활용교육을 통한 미래역량 신장 방안	- 에듀테크와 미래교육체제 전환과의 결합 - 블렌디드 러닝과 스마트교육에 대한 이해
국가평생교육진흥원	2020	누리과정연계 다문화유아 한국어능력평가도구	- 다문화 학생의 연령 및 발달 특성을 고려하여 한국어능력을 평가하고 성취도를 파악할 수 있는 평가도구
서울광희초	2015	한국어(KSL) 교육과정 적용을 통한 다문화학생의 학교적응 모델 개발	- 교육과정에 제시된 한국어 교육과정의 현장 도입 모델 개발 - 학습 한국어 능력과 생활 한국어 능력을 향상시키기 위한 방안
한국교육개발원	2011	다문화가정 부모와 유아를 위한 이중언어 프로그램 시범적용 및 모니터링	- 다문화가정 이중언어 사용의 필요성 - 이중언어 학습지원 프로그램 개발



선행 연구학교 분석을 통한 시사점

1. 학생의 이주 배경(중도입국, 외국인가정)에 따른 특성을 정확하게 분석하고 한국어 능력 보완을 위해 교육과정 내 언어목표가 설정되어야 하며, 언어발달을 위해서는 심리적·정서적 안정 등 통합적인 환경 구축이 필요하다.
2. 학습자 맞춤형 에듀테크 활용 교육을 통해 미래역량 향상 방안을 모색하고 전반적인 학교교육활동에 에듀테크 기술인 ‘실감화, 연결화, 지능화’를 적용해야 한다.
3. 이주배경학생의 효과적인 한국어 능력 신장을 위해서 교과활동 뿐만 아니라 창의적체험활동, 방과후 활동 등 교육활동 전반을 통하여 운영되어야 한다.
4. 지역사회 인프라 적극 활용하고 프로그램 확산 및 일반화를 통해 이주배경학생 성장에 긍정적인 역할을 해야 한다.

III 연구의 방법

1 연구의 대상 및 기간

가 대상

- ① 학생: 동진초등학교 25명
- ② 학부모: 18명, 교원 11명

나 기간 : 2024. 3. 1. ~ 2026. 2. 28.(2년간)

2 연구의 절차

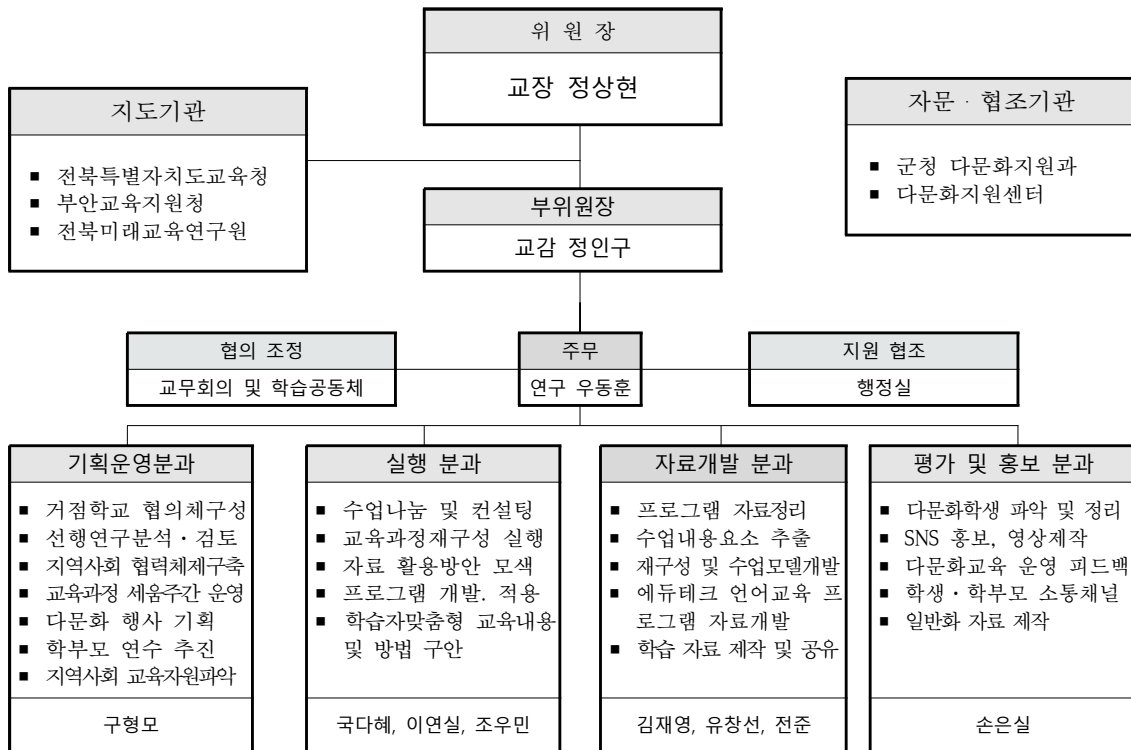
<표 III-1> 연구 절차 및 추진 내용

단계		과정	추진 내용	시기별 운영 내용													
				3	4	5	6	7	8	9	10	11	12	1	2		
1차 (2024)	계획	기초조사 설계	· 자료수집 및 선행연구 조사 · 기초조사 및 실태 분석 · 연구 주제 및 실천과제 설정 · 연구조직 구성 및 연구계획 수립														
	실행	과제실행	· 연구과제 1,2,3 실행 · 연구 과제 중간 평가 및 수정 보완 · 연구 과제 자체 평가 및 협의														
	평가	결과 분석	· 연구의 평가 검증 및 결과 분석 · 연구학교 결과 보고서 작성														
	보고	결과보고	· 연구학교 운영 정리 및 반성 · 연구학교 결과 보고														
	발전	보완 실행	· 연구학교 반성 및 환류 적용 · 2차년도 연구를 위한 자료 수집														
2차 (2025)	계획	과제보완	· 2차년도 기초 조사 및 실태 분석 · 과제 보완을 위한 협의 · 2차년도 연구 계획 수립														
	실행	심화실행	· 연구구과제 1,2,3 심화 실행 · 연구 과제 수정 보완 및 적용 · 연구 과제 자체 평가 및 협의														
	평가	결과 분석	· 연구의 평가 검증 및 결과 분석 · 연구학교 결과 보고서 작성 · 연구결과 분석 및 검증·평가 · 연구학교 결론 도출														
	보고	결과 보고	· 연구학교 운영 정리 및 반성 · 연구학교 결과 보고														
	일반화	적용	· 연구학교 사례 나눔 및 성과 발표 · 일반화 자료 정리 및 보급 · 연구 결과 일반화 후속 연구														

3

연구의 조직

〈표 III -2〉 연구의 조직



4

기초조사 및 실태 분석

이주배경 학생의 언어 역량 강화 정책연구학교의 방향과 과제 설정을 위하여 본교의 이주배경 학생 현황 및 본교 구성원들의 기초 실태를 조사·분석하였다.

가 본교 이주배경 학생 현황 및 스마트기기 보급 현황

① 본교 이주배경 학생 현황

본교 이주배경 학생 현황은 아래와 같다.

전체 25명 중 이주배경 학생은 총 14명으로 전체 학생의 약 56%를 차지한다. 이주배경 학생의 비율은 저학년으로 갈수록 두드러지게 높아지며 외국인 가정 및 중도입국 학생의 비율이 높음에 따라 한국어 능력 습득 및 한국 문화 이해에 어려움이 발생한다.

〈표III-3〉 본교 다문화학생 현황 2024. 3. 기준

구분			1학년	2학년	3학년	4학년	5학년	6학년	합계
학급 수			1	1	1	1	1	1	6
학생 수			5	6	3	5	4	2	25
이주배경 학생 수	국제결혼	국내출생	2	3	2	1	1	-	9
	가정자녀	중도입국	-	1	-	1	-	-	2
	외국인 가정 자녀		-	1	-	-	2	-	3
	계		2	5	2	2	3	0	14
이주배경학생 재학 비율 (%)			40	83	67	40	75	0	56
이주배경학생 출신국 현황 (외국인 부모의 출신국)			베트남(7), 중국(3), 필리핀(2), 시리아(1), 우즈베키스탄(1)						

② 본교 스마트기기 보급 현황

본교 스마트기기 보급 현황은 아래와 같다.

에듀테크 기반 언어교육을 위한 이주배경 학생당 스마트기기 보급 비율은 61%를 차지한다. 아래 비율로 에듀테크 기반의 교육 프로그램을 활용한 이주배경학생의 한국어 능력 및 이중언어 역량 강화가 가능하다.

〈표Ⅲ-4〉 본교 스마트기기 보급 현황 (2024. 3. 1 기준)

구분	전자칠판	태블릿PC	웨일북	노트북
보유 대수	¹⁾ 6	18	3	8
이주배경 학생(14)당 보급 비율(%)	²⁾ 100	129	21	57

* ¹⁾6: 2024보급 예정 ²⁾100: 학급(6)당 보급 비율

나 실태 분석 방법과 내용

실태 분석 대상자는 〈표Ⅲ-5〉과 같이 이주배경(국내출생, 중도입국·외국인)학생, 학부모, 교사이며 기 개발된 설문지를 이용하여 〈표Ⅲ-6〉과 같이 실태를 분석하였다.

〈표Ⅲ-5〉 실태 분석 대상

조사 대상	이주배경 학생	이주배경 학부모	교사
국내출생	9	5	9
중도입국·외국인	6	6	
계	15	11	9

〈표Ⅲ-6〉 실태 분석 방법

조사 대상	조사 내용	조사 방법	시기
이주배경 학생	<ul style="list-style-type: none"> 정체성 및 이중문화 경험 가정 환경(가정 내 의사소통 시 사용 언어) 이주배경 학생에게 필요한 교육 내용 한국어 및 외국어 습득 정도 한국어 및 외국어 교육 방법 선호도 	설문지, 한글해득수준 진단도구	2023. 12.
이주배경 학부모	<ul style="list-style-type: none"> 한국어 및 외국어 교육의 필요성 인식 한국어 및 외국어 지도 의식 학교 다문화 교육 만족도 이주배경 학생에게 필요한 교육 내용 한국어 및 외국어 교육 방법 선호도 	설문지	2023. 12.
교사	<ul style="list-style-type: none"> 이중언어교육의 필요성 인식 학생의 한국어 능력 인식 학교의 이중언어 교육환경 만족도 이주배경 학생에게 필요한 교육 내용 이중언어 교육방법 선호도 	설문지	2023. 12.

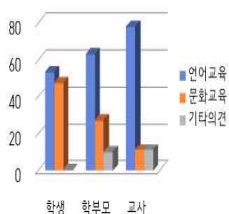
다 실태 분석 결과

<표Ⅲ-7> 실태 분석 결과

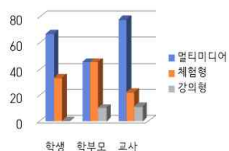
대상	실태 분석	반영할 내용
이주배경 학생	<ul style="list-style-type: none"> 이주배경학생 중 자신의 정체성이 한국이라는데 85%로 답함. 가정에서 한국어만 사용하는 학생이 77%, 한국어와 외국어를 함께 사용하는 학생이 15%, 외국어만 사용하는 학생이 8%임 	> 이주배경 학생들에게 필요한 교육 내용은 언어교육과 문화관련교육으로 관련 교육을 함께 학습하기 위한 방안 필요함.
	<ul style="list-style-type: none"> 이주배경학생에게 필요한 교육내용으로 언어교육이 필요하다 53%, 문화관련교육이 필요하다 47%로 나타남. 	> 이주배경 학생들이 선호하는 교육 방법에 따라 멀티미디어를 활용한 교육 프로그램이 필요하다.
	<ul style="list-style-type: none"> 국내출생 학생 중 한글 해득 수준 미달 31%으로 나타남. 한국어 및 외국어 교육 방법 중 멀티미디어를 활용한 교육 선호 67%, 체험형 교육을 선호 33%로 나타남. 	> 학교에서 학습자 수준을 고려한 외국어 교육 프로그램 개발 및 맞춤형 한국어 교육 프로그램을 개발해 지도할 필요 있음.
이주배경 학부모	<ul style="list-style-type: none"> 국내출생 학부모 설문 결과 모든 학부모가 한국어 교육의 필요성에 공감하며 가정에서 지도를 하고 싶으나 교육 방법에 대한 어려움이 존재 	> 가정에서의 한국어 교육에 어려움이 존재하여 가정과 연계한 한국어 교육방법 개발이 필요함.
	<ul style="list-style-type: none"> 이주배경학생에게 필요한 교육내용으로 언어교육이 필요하다 63%, 문화관련교육이 필요하다 27%, 기타 의견 10%로 나타남 학교 다문화 교육에 만족하나, 학부모 참여형 수업에 대한 의견이 있었음. 한국어 교육방법 중 멀티미디어를 활용한 교육, 체험형 교육 45%, 강의형 교육을 선호 10%로 나타남. 	> 학부모 참여 다문화 교육에 대한 의견이 있어 외국인 학부모를 통한 외국어 및 다문화 체험 교육 강화 방안 마련
교사	<ul style="list-style-type: none"> 교사의 88.9%가 이중언어교육이 필요하나, 한국어 능력이 바탕이 되어야 한다는 의견이 많음. 이중언어 교육방법 중 스마트 기기 등의 멀티미디어를 활용한 교육방법이 효과적이라는 의견. 	> 효과적인 한국어 및 외국어 교육을 위한 스마트기기를 활용한 에듀테크 기반의 교육 프로그램을 개발하여 지도할 필요가 있음.

시사점

이주배경 학생에게 필요한 교육 내용

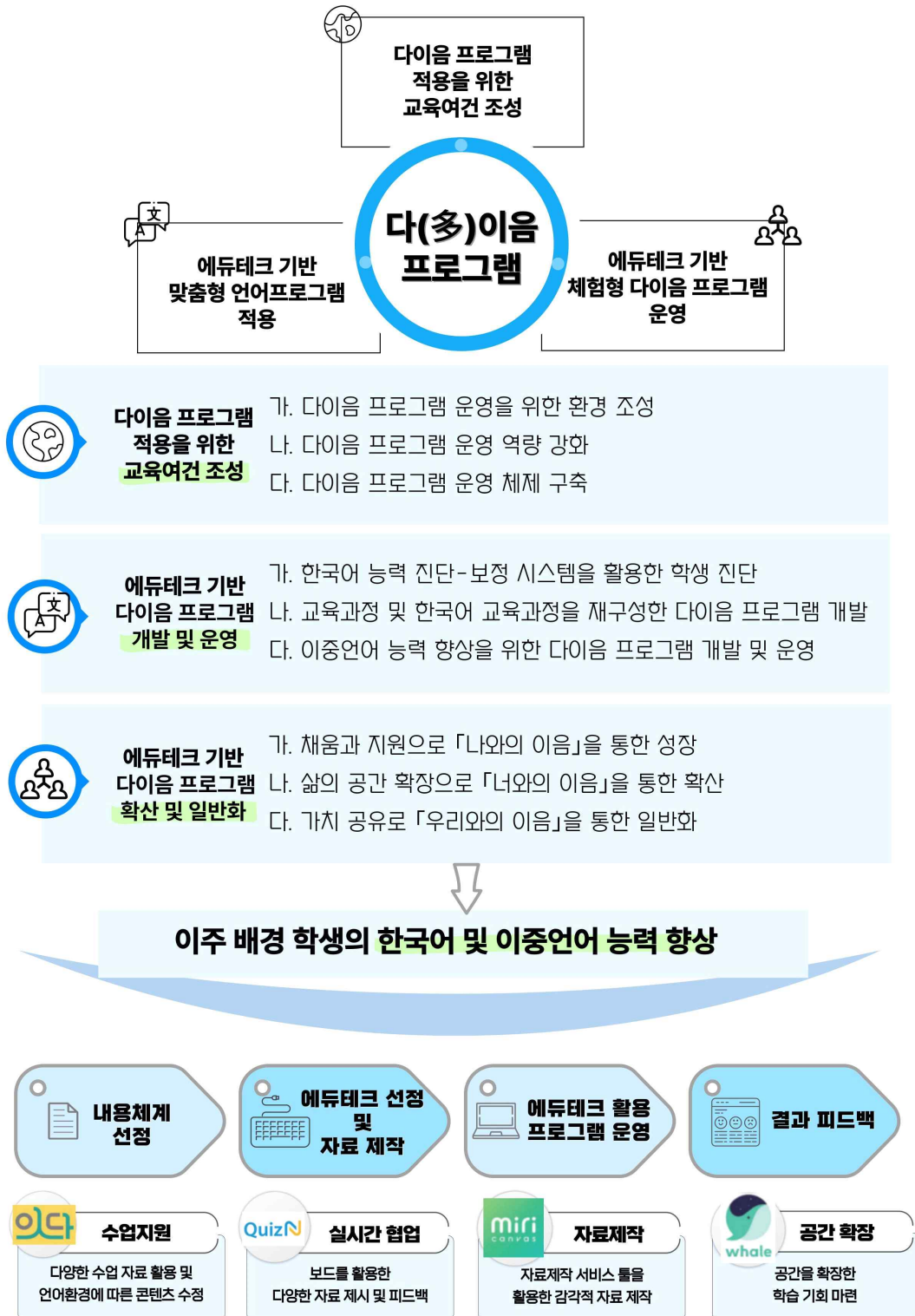


한국어 및 외국어 교육방법 선호도



- 학교 교육과정, 에듀테크 기반 언어교육 프로그램, 이주배경 문화 주제 중심 프로젝트, 지역사회 및 가정 연계 체험에 대하여 교육 구성원들을 대상으로 홍보 및 안내 필요
- 이주배경 학생들의 실태에 근거한 에듀테크 기반 언어교육 프로그램 계획 및 구성으로 가정과 연계한 이중언어 교육의 효과 증진 필요
- 이주배경 학생들의 이중언어 교육 활성화를 위한 학교, 가정, 지역사회 간 협력 및 교육 여건 조성 필요
- 교사의 전문적 학습 공동체 조직 및 운영을 통한 이중언어 교육 역량 강화를 통하여 다양한 활동 프로그램 계획 및 운영 필요

〈표 III-8〉 연구과제의 설정



IV 연구과제 실행 계획

1 『연구 과제 1』의 실행 계획

연구과제1

다(多)이음 프로그램 적용을 위한 교육 여건 조성

- 가** 다(多)이음 프로그램 운영을 위한 환경 조성
- 나** 다(多)이음 프로그램 운영 역량 강화
- 다** 다(多)이음 프로그램 운영 체제 구축

가 다(多)이음 프로그램 운영을 위한 환경 조성

목 적

- ▶ 교내 환경 개선을 통해 한국어 및 이중언어 배움의 장 마련

① 물리 환경 개선

<표 IV-1> 물리 환경 개선

구분	항목	운영 내용
학급	교실 내 다문화 코너	· 한국어 · 이중언어 게시판, 인사말, 지도 등으로 구성
	학급 게시판	· 이주배경가정 학생과 관련 주제 설정하여 환경 구성 · 다이음 한국어 교육과정 관련 주제, 학습계획, 결과물 게시
학교	다이음 교실	· 다이음 한국어 교육과정 적용을 위한 특별교실 조성 · 다문화 관련 교육, 이주배경가정 학부모 연수 등 실시하는 공간으로 활용
	기기 확충	· 1인 1 디바이스 보급
	도서관	· 다문화와 언어교육 관련 도서 확충, 독서프로젝트 실시
	학교 홈페이지	· 다문화 언어교육 관련 활동 사진 공유와 홍보자료 온라인 발간

② 교육 환경 개선

<표 IV-2> 교육 환경 개선

구분	항목	운영 내용	
교직원 문화	교직원 협의회	· 월 1회 연구위원 협의를 통한 다이음 프로그램 반성 및 계획 · 흥미와 적성을 고려한 방과후, 동아리, 체험학습 협의	
	전문적 학습공동체	· 공동 프로젝트 구상과 협력형 수업, 수업 나눔, 수업사례 공유	
	독서토론	· 다문화와 언어교육 주제의 독서토론을 통해 소통의 장 마련	
다이음 어울림 학교 공동체	공동체 협의회	· 다문화가족센터, 지역 복지관, 교육지원청 네트워크 조직	
	다이음 한국어 교육 프로그램 운영	· 부안지역 이주배경 학생 지원 및 활동 운영 협력 실현	
		구분	내용
		작은 학급 이음	· 동학년 대면 이음교실 수업, 토의·토론
	학교 간 이음	· 학교 간 다문화 프로그램 공동 운영	

나 다(多)이음 프로그램 운영을 위한 역량 강화

목 적

▶ 교육공동체의 역량 강화를 통해 한국어 및 이중언어 교육의 여건 조성

1 교사 역량 강화

<표 IV-3> 교사 역량 강화

구분	운영 내용	주제
전문성 신장 연수	언어교육	1) 연구학교 추진 방향 및 계획 공유
		2) 한국어 교육과정의 성격과 내용
		3) 언어 숙달도 중심의 한국어 교육과정 구성 원리
		4) 2022 교육과정 내용체계표와 한국어 교육과정 성취기준
	에듀테크	1) 에듀테크의 유형 구분과 활용 목적
		2) 에듀테크 교수·학습지원 콘텐츠 활용 방법 이해
		3) 에듀테크 자기주도 학습 콘텐츠 활용 적용하기
		4) 에듀테크 소통 및 실시간 협업 콘텐츠 알아보기

2 학부모 역량 강화

<표 IV-4> 학부모 역량 강화

구분	운영 내용		
학부모 연수	구분	내용	
	교육과정 설명회	이주배경 언어교육 연구학교 운영 및 실행 계획 안내	
	학부모 역량강화 연수	회차	주제
		1	다문화 교육 정책 및 한국어 교육과정 이해
		2	한국어 교육 방법 및 이중언어 교육의 필요성
		3	에듀테크 기기 활용 및 콘텐츠 활용 방법
		4	가정에서의 이중언어 개발
다이음 학부모 협의회	가정통신문	다문화교육 가정통신문 발송을 통한 연수	
		<ul style="list-style-type: none"> · 학부모와의 지속적인 소통의 장을 마련하여 언어교육 및 학교생활 이해 · 이주배경 가정의 언어 학습 및 문화 교류 기회 마련 	

3 학생 역량 강화

<표 IV-5> 학생 역량 강화

구분	운영 내용	
다양한 진단 도구를 통한 학생 이해	<ul style="list-style-type: none"> · 학년 초 전체 학생들을 대상으로 표준화 검사를 실시 	
	검사 종류	내용
	한국어 능력 진단	<ul style="list-style-type: none"> · KSL 진단 도구를 활용하여 한국어 능력 진단 및 분석 · REVT 어휘력 검사
	학생 정서 진단	<ul style="list-style-type: none"> · EBEQ를 활용한 학생 정서 행동 환경 진단
에듀테크 활용 역량 향상	학교 생활 적응도	<ul style="list-style-type: none"> · 생활지도나 학습지도 장면에서 활용 가능
		<ul style="list-style-type: none"> · 창의적 체험활동(자율활동) 4시간 확보하여 정보 활용 역량 신장 · 에듀테크를 활용한 학교 간 협력 수업

다(多)이음 프로그램 운영 체제 구축

목 적

- ▶ 어울림학교 협의체 구성으로 내실 있는 교육과정의 운영
- ▶ 지역사회 인프라의 적극적인 활용을 통해 지역과의 상생
- ▶ 다이음 프로그램 운영을 위한 에듀테크 기반 구축

① 다(多)이음 어울림학교 협력망 구축

<표 IV-6> 다이음 어울림학교 협력망 구축

구분	내용		
목적	· 인근 학교와의 이음을 통해 한국어 보완 및 이중언어개발		
방법	· 다이음교실 프로젝트 수업, 동아리 과목 공동 개설, 다문화 행사 추진		
다이음교실 공동체 활동	활동	시기	내용
	이주배경가정 현황 파악	3월	· 이주 배경 학생들의 언어능력, 학업성취도, 가정현황, 친구관계, 이중언어 프로그램 수요 등을 파악
	다이음협의체 협의회	4월	· 다이음 프로그램 안내 · 다문화 교육활동 안내 및 다문화 교육 내용 공유
	다이음 협력수업	5월	· 다문화 협력수업 및 체험학습 실시
기대효과	· 다이음 학습 공동체를 통한 교육활동의 개선, 소규모 학교의 한계 해결		









② 지역사회 협력 인프라 구축

<표 IV-7> 지역사회 협력 인프라 구축

구분	기관명	내용
협력기관	부안군 가족센터	다문화가정 지원 및 이중언어교실 운영 지원
	부안교육지원청	이음교실 및 어울림학교 컨설팅 및 운영 지원
	부안군청	다문화 교육 및 심리 정서 지원
	부안교육청 wee센터	상담프로그램 지원
	전북미래교육연구원	연구학교 프로그램 컨설팅
지역사회	마을교사 공동체	부안지역의 다문화 프로그램 마련
유관기관	독립신문, 전북일보	지역 소식지를 통해 교내 활동 홍보 및 연계 지원

③ 다(多)이음 프로그램 운영을 위한 에듀테크 학습망 구축

<표 IV-8> 다이음 수업 공유를 위한 학습망 구축

구분	내용			
에듀테크 학습망 구축	<ul style="list-style-type: none"> · 에듀테크 학습망 구축을 통해 학습자 맞춤형 교육 실현 · 에듀테크 기반 프로그램 운영으로 학습 공간의 확대 · 중앙다문화교육센터, 다누리 등의 기관 홈페이지에 제시된 교육 자료 활용 			
분류	유형	로고	에듀테크	소개
학습 콘텐츠	수업 지원		잇다(ITDA)	다양한 수업자료를 검색하고 수업에 활용할 콘텐츠를 편리하게 수집하여 나만의 자료 공간이 보관할 수 있으며, 온라인 저작도구를 이용하여 꾸러미, 문항, 시험지 등을 제작 공유
	학습 지원		모두의 한국어	자신의 언어환경에 맞게 사이트 언어를 수정하거나 실제 교육 콘텐츠를 자신의 언어로 바꿔 이해할 수 있는 기능 제공
	학습 지원		똥커벨 (ThinkerBell)	퀴즈, 토론, 협동학습 등이 가능한 학생 참여형 수업 플랫폼
	실감형 콘텐츠		구글 스트리트 뷰	구글 지도로 검색된 장소의 실제 거리 모습을 보여주는 글로벌 실사 웹지도 서비스
영상 활용	화상 수업		ZOOM	학생, 교사, 학부모가 동시에 연결하고, 의사소통하며 아이디어 표현이 자유롭게 이루어질 수 있도록 화면공유, 소회의실, 협력 톨 설문, 채팅 등의 다양한 기능을 지원하는 플랫폼
텍스트 활용	실시간 협업		패드렛	온라인 교수자와 다양한 학습자들이 동시에 접속하여 학습자료, 자신의 의견, 학습결과물 등을 올릴 수 있는 무료협업툴
창작	자료		미리캔버스	PPT, 로고, 배너, 카드뉴스, 유튜브 썸네일 등을 저작권 걱정 없이 수정할 수 있는 무료 디자인 톨
관리	평가		QuizN	퀴즈쇼, 협업보드, 인터랙티브 비디오 등 다양한 기능을 제공하는 게임기반 학습 플랫폼

2

『연구 과제 2』의 실행 계획

연구과제 2

에듀테크 기반 다이음 프로그램 개발 및 운영

- 가** 한국어 능력 진단-보정 시스템을 활용한 학생 진단
- 나** 교육과정 및 한국어 교육과정을 재구성한 다이음 프로그램 개발
- 다** 이중언어 능력 향상을 위한 다이음 프로그램 개발 및 운영

가 한국어 능력 진단-보정 시스템을 활용한 학생 진단

목적

- ▶ 생활 한국어에 대한 기초 지식 이해 및 기본적인 의사소통 능력 함양
- ▶ 학교 교실 수업 상황에 능동적인 학습자로 참여할 수 있는 한국어 능력 향상
- ▶ 한국 사회와 문화에 적절하게 대응할 수 있는 상호 문화 이해 및 소통능력 함양

1 한국어 능력 진단-보정 시스템을 활용한 학생 진단

〈표 IV-9〉 한국어 능력 진단 및 결과 분석 예시

한국어 능력 진단-보정 시스템을 활용한 학생 진단 및 결과 분석 예시						
	《한겨》					
	1. 진단-평가: 기초능력 진단					
	2. 진단-평가: 기초능력 진단					
	3. 진단-평가: 기초능력 진단					
	4. 진단-평가: 기초능력 진단					
학생명	내용	1단계	2단계	3단계	4단계	결과 분석
2학년 000 (중도 입국)	말하기		√			기초적인 말하기와 듣기가 가능하여 의 사소통이 가능하지 만 읽기와 쓰기에 많은 어려움을 느낌.
	듣기		√			
	읽기	√				
	쓰기	√				

2 한국어 능력 진단 결과에 따른 수준별 한국어 교실 운영

〈표 IV-10〉 수준별 한국어 교실 운영 예시

구분	내용					
목적	· 한국어 능력 진단 결과를 토대로 학생들의 한국어 능력 향상					
방법	· 방과후 수준별 한국어 교실을 구성하여 운영, 주기적 진단 평가를 실시하여 학생들의 수준을 확인하여 조정					
수준별 한국어 교실 운영 예시	시간 요일	월요일	화요일	수요일	목요일	금요일
	정규수업	찾아가는 한국어 교육 및 교실수업				
	7교시	한국어	한국어	한국어	한국어	한국어
	8교시	(초급반)	(중급반)	(초급반)	(중급반)	(초급반)
기대효과	· 이주배경 학생들의 한국어 실력 향상					

3 한국어 서포터 지원 프로그램

〈표 IV-11〉 한국어 서포터 지원 프로그램

구분	내용					
목적	· 한국어 능력이 부족한 학생의 수업 시간 중 학습 도움					
방법	· 지역사회 협력기관이나 원어민 학부모를 이주배경 학생의 협력 교사로 채용하여 한국어 능력이 부족한 학생의 수업을 도움					
한국어 서포터 활동 예시	시간 요일	월요일	화요일	수요일	목요일	금요일
	1교시	국어(협력)		국어(협력)	국어(협력)	
	2교시	국어(협력)		사회(협력)		
기대효과	· 수업 이해에 어려움을 느끼는 이주배경학생의 수업 이해 및 학교 적응 향상					

② 교육과정 분석을 통한 핵심 어휘 지도 프로그램 개발 [학습 한국어]

〈표 IV-14〉 학습 한국어 어휘 지도 프로그램 개발

구분	내용				
목적	· 학습 언어를 교육과정 내 습득하여 한국어 능력 및 기초학력 향상				
방법	· 학습 주제 핵심 개념과 단어의 의미를 파악하고 익히는 활동을 통하여 학습 의사소통 기능 및 전략을 익힘.				
개발과정					
	연차		연구학교 1년차		➡
	대상	1~2학년	3~6학년		
	교과	국어, 통합	국어, 사회		
		연구학교 2년차			
	1~2학년	3~6학년			
	수학, 통합	수학, 과학			

교육과정 분석 및 핵심어휘 선정

핵심어휘 선정				초등 3학년 과학교과 영역별 핵심개념과 어휘		
학년, 교과별 핵심 어휘	1학년	2학년	3학년	영역	핵심개념	어휘
	국어(35개), 수학(30개), 슬기로운 생활(32개)	국어(38개), 수학(35개), 슬기로운 생활(30개)	국어(32개), 수학(20개), 과학(22개)	· 물질의 성질 · 생명의 연속성 · 전기와 자기 · 고체 지구와 우주	· 물리적 성질과 화학적 성질 · 생식 · 자기 · 지구계와 역장 · 태양계의 구성과 운동	· 물체 · 재료 · 분류 · 성질 · 단단함 · 힘, 등

- 학년별 교과 어휘 학습자료, 교육자료 제작의 근거로 활용
- 학습주제 핵심 개념 및 단어의 의미를 파악하여 학습 결손 최소화



교과 핵심 어휘 학습 프로그램 개발 및 운영

교육과정 재구성				교수학습과정안 구안	
초등 3학년 과학교과 교육과정 재구성					
순	관련 단원	학습 어휘	학습주제	차시	
1	2. 물질의 성질	물질, 성질, 물체	· 단원도입	1/12	
2		모양, 크기, 재료	· 물질이란 무엇일까요?	2/12	
3		분류, 색깔	· 물체를 분류하여 봅시다	3/12	
4		성질, 촉감, 순서	· 물질에는 어떤 성질이 있을까요?	4/12	



단원명	교수 학습과정안	차시	주요내용 (30~35분) / 1. 단원도입 (10분)
단원명	단원의 가치, 목적을 이루는 자료	2/12	단원의 가치, 목적을 이루는 자료
단원명	단원의 가치, 목적을 이루는 자료	3/12	단원의 가치, 목적을 이루는 자료
단원명	단원의 가치, 목적을 이루는 자료	4/12	단원의 가치, 목적을 이루는 자료

- 단원의 도입 단계에서 단원에 학습하게 될 핵심 개념 학습
- 각 차시의 도입 부분 혹은 개념 제시 부분에서 학습하게 될 핵심 어휘 학습

자료 제작	에듀테크 활용	활용SW

- 패들렛 양식을 선택하고 수업 맞게 패들렛 환경 구성
- 읽기와 쓰기, 의미 파악하기 등 수행 과제별 학생 자료 탑재
- 학습 활동 후 학습 결과물에 대한 평가 추진

③ 교사교육과정을 통한 ‘그림책’ 활용 읽기 지도 (생활 한국어)

〈표 IV-15〉 생활 한국어 그림책 활용 읽기 지도

구분	내용							
목적	· 일상 언어를 교육과정 내 습득하여 한국어 능력 향상							
방법	· 1, 2학년을 대상으로 발달 수준에 적합한 그림책 자료 개발 · 창의적 체험활동 중 자율활동의 학급특색활동 18시간을 확보하여 운영							
개발과정	<table><tr><td><div>준비</div><div>· 그림책 분석 · 핵심어휘 반복 빈도 고려</div></td><td>➔</td><td><div>구조화</div><div>· 교육 과정 과 핵심어휘 비교 분석</div></td><td>➔</td><td><div>개발</div><div>· 그림책 선정 · 학습자료 개발</div></td><td>➔</td><td><div>적용</div><div>· 읽기 오류 지도 · 학습방법 개선</div></td></tr></table>	<div>준비</div> <div>· 그림책 분석 · 핵심어휘 반복 빈도 고려</div>	➔	<div>구조화</div> <div>· 교육 과정 과 핵심어휘 비교 분석</div>	➔	<div>개발</div> <div>· 그림책 선정 · 학습자료 개발</div>	➔	<div>적용</div> <div>· 읽기 오류 지도 · 학습방법 개선</div>
<div>준비</div> <div>· 그림책 분석 · 핵심어휘 반복 빈도 고려</div>	➔	<div>구조화</div> <div>· 교육 과정 과 핵심어휘 비교 분석</div>	➔	<div>개발</div> <div>· 그림책 선정 · 학습자료 개발</div>	➔	<div>적용</div> <div>· 읽기 오류 지도 · 학습방법 개선</div>		

문해력 읽기 교재 도서 분석 및 국어과 재구성

단계	책제 목	지은 이	주제 내용	핵심 어휘	지도중점(어휘, 문법요소)	쪽수
1	찾았다	문승연	자연, 말놀이	고양이, 나비, 안녕	모양을 흉내 내는 말 알아보기 정확한 발음으로 읽기 흉내 내는 말을 넣어 한 문 장 쓰기	22
2	모두 모두 안녕!	윤여림	이웃 관계	집배원, 편지, 바늘기, 구름	주변 사물, 이웃을 지칭하는 단어를 익히기 원소리 되기를 알고 정확한 발음으로 읽기	26
3	꿈꾸는 월리	앤서니 브라운	나, 상상력	꿈, 타향가, 작가, 영화	다양한 직업을 나타내는 어휘 발소리 규칙 알고 바르게 읽기 올해 내가 성장한 것	22

국어교과 교육과정 재구성				
핵심 개념	학년(군)별 내용 요소			차시
	1~2학년	3~4학년	5~6학년	
듣 기 말하기 과정	· 일의 순서 · 자신있게 말하기	· 인과관계 · 표정, 몸짓, 말투	· 체계적 내용 구성 · 추론하며 듣기	1/12
읽기 과정	· 띄어 읽기 · 인물의 처지, 마음 짐작하기	· 중심생각 파 악 · 내용 간추리 기	· 내용 요약 · 주장이나 주 제 파악	2/12
읽기 태도	· 읽기에 대한 흥미	· 경험과 느낌 나누기	· 읽기 습관 점검	3/12

- 그림책 분석
- 행의 수, 쪽 수, 반복되는 어휘의 빈도, 핵심 어휘의 일상생활 친숙도 및 낯선 어휘를 고려하여 선정
- 국어교과 내용체계를 중심으로 주제 및 핵심 표현과 그림책 핵심 표현 비교 분석



‘그림책’ 활용 읽기 지도

그림책 선정	교수학습과정안 구안	음운 규칙 지도	에듀테크 활용
		<p>- 그림책을 읽고 연구 학생이 읽기 오류 관련 음운 규칙을 지도</p> <p>*오류 유형</p> <ol style="list-style-type: none"> 1) 초성 및 거센소리를 된소리로 발음하는 오류(원생님 - 선생님) 2) ‘ㄹ’ 받침 탈락 및 유음화 단어 3) 겹받침, 이중 모음 읽기 	<p>· 읽기 연습한 내용을 스마트폰으로 녹음하여 패들렛에 업로드</p> <p>· 읽기 파일을 포트폴리오 작성으로 발음 교정</p>

3

『연구 과제 3』의 실행 계획

연구과제

에듀테크 기반 다(多)이음 프로그램 확산 및 일반화

- 가** 채움과 지원으로 「나와의 이음」을 통한 성장
- 나** 삶의 공간 확장으로 「너와의 이음」을 통한 확산
- 다** 가치 공유로 「우리와의 이음」을 통한 일반화

가 채움과 지원으로 「나와의 이음」을 통한 성장목
적

- ▶ 수준별 언어 학습 환경 조성
- ▶ 또래 친구·교사와의 유대관계 형성을 통한 음성언어 활용 기회 확대

① 디딤돌반 운영을 통한 언어 이해와 기초학습 능력 향상

- 교과 수업 시간에 학습하지 못한 부분을 디딤돌반 운영을 통해 수준별 보충

〈표 IV-18〉 디딤돌반 운영 예시

	월	화	수	목	금
5교시		수학 1단계		수학 1단계	
6교시	국어 1단계	수학 1단계	국어 1단계	국어 1단계	수학 1단계
7교시	국어 2단계	수학 2단계	국어 2단계	국어 2단계	수학 2단계

② 프로젝트 학습 운영

- 이주배경 학생의 문화 탐구 프로젝트를 통해 서로 다름을 이해하는 공감 형성

〈표 IV-19〉 프로젝트 학습 예시

시기	주제	학년군	프로젝트명	다문화 영역	시수
5월	우리나라	1-2	옛날옛적에	문화유산 알기	4시간
		3-4	우리 마을의 문화유산	지역 문화유산	4시간
		5-6	한국이 낳은 문화유산	유네스코	6시간
9월	세계 여러 나라	1-2	다양한 음식문화	식생활	4시간
		3-4	세계 문화유산	세계 문화유산	4시간
		5-6	세계 테마기행	세계 문화	6시간

③ 멘토-멘티 활동

- 동행 활동을 통해 음성언어 활용 기회를 제공하고, 정서적 안정을 도모

〈표 IV-20〉 멘토-멘티 활동

구분	운영 내용
멘토-멘티	<ul style="list-style-type: none"> ■ 멘토-멘티 활동을 통해 단짝 친구 형성 ■ 동일 국가, 동일 문화권 국가와의 소규모 동아리 활동
사제 동행	<ul style="list-style-type: none"> ■ 사제동행 체험을 통해 유대관계 증진 - 다양한 체험학습을 통해 한국 문화를 다양하게 접하게 소개





나 삶의 공간 확장으로 「너와의 이음」을 통한 확산

목 적

▶ 언어적 환경 적응을 위한 생활반경 중심의 체험




① 삶의 공간 확장 - 우리 학교

<표 IV-21> 삶의 공간 확장 - 우리 학교

주제	학생 중심 다문화 동아리 운영으로 문화적 다양성 체험		한국어 교육과정 내용체계		
			언어 기능	언어 재료	문화
			✓	✓	
운영 방법	<div>- 동아리 시간을 활용하여 1학기 5회, 2학기 각 4회기씩 18차시 운영</div> <div>- 1~3학년, 4~6학년을 하나의 모둠으로 구성하여 운영</div> <div>- 필리핀, 중국, 베트남의 이주 배경 강사를 활용한 문화 이해 및 체험</div>				
활동	회기	날짜	나라	주제	활동 내용
	1	5월 22일	필리핀	지리 및 기후	<div>- 위치, 면적 및 수도 알아보기</div> <div>- 기후 알아보기</div> <div>- 국기, 인구, 종교 알아보기</div>
	2	5월 29일		역사 및 언어	<div>- 역사 및 위인 알아보기</div> <div>- 언어 알아보기</div>
	3	6월 12일		문화 체험	<div>- 전통 의상 알아보기</div> <div>- 전통 음식 만들기</div>
	4	6월 19일	베트남	지리 및 기후	<div>- 위치, 면적 및 수도 알아보기</div> <div>- 기후 알아보기</div> <div>- 국기, 인구, 종교 알아보기</div>
	5	7월 3일		역사 및 언어	<div>- 역사 및 위인 알아보기</div> <div>- 언어 알아보기</div>
	6	9월 4일		문화 체험	<div>- 전통 의상 알아보기</div> <div>- 전통 음식 만들기</div>
	7	9월 11일	중국	지리 및 기후	<div>- 위치, 면적 및 수도 알아보기</div> <div>- 기후 알아보기</div> <div>- 국기, 인구, 종교 알아보기</div>
	8	10월 16일		역사 및 언어	<div>- 역사 및 위인 알아보기</div> <div>- 언어 알아보기</div>
	9	10월 23일		문화 체험	<div>- 전통 의상 알아보기</div> <div>- 전통 음식 만들기</div>
SW	<div><div></div><div></div></div> <div>- 에듀테크를 활용한 친구의 나라 조사 및 공유</div>				





② 삶의 공간 확장 - 우리 마을

<표 IV-22> 삶의 공간 확장 - 우리 마을

주제	한국어교육과정 내용체계			
	언어 기능	언어 재료	문화	
	✓		✓	
활동	시기	활동 주제	장소	활동 내용
	5월	내 손으로 물건 구입하기	마트·문구	-숫자, 장소, 물건 찾기 등 기초 단어 익히기
	6월	아플 땐 어떻게 할까요?	보건소	-보건소에서 하는 일 알아보기 -아플 때 대처하는 방법은 무엇일까요?
	7월	불이 나면 어떻게 할까요?	소방서	-소방서에서 하는 일 -긴급신고 전화번호 알아보기
	9월	우리 마을 탐험대	면사무소	-버스정류장, 가게의 위치 파악하기 -면사무소에서 하는 일 알아보기
	10월	우리 고장 맛집 투어	음식점	-음식관련 표현 알아보기 -스스로 먹고 싶은 음식 직접 주문하기
	11월	경찰서 그것이 알고싶다	경찰서	-경찰서에서 하는 일 알아보기 -신체관련 표현, 감정관련 표현 배우기
	12월	엄마 나라 친척에게 편지 쓰기	우체국	-높임 표현을 활용하여 편지 쓰고 직접 소포 보내기
SW	   <ul style="list-style-type: none"> - 구글 지도 스트리트뷰를 통한 마을 탐방 - 사회과 교육과정 연계하여 지도 보기 방법 익히기 - 체험한 내용을 잼보드를 통해 공유하고 정리하기 			

③ 삶의 공간 확장 - 우리 지역

<표 IV-23> 삶의 공간 확장 - 우리 지역

주제	한국어교육과정 내용체계			
	언어 기능	언어 재료	문화	
	✓		✓	
활동	시기	활동 장소	활동 내용	
	4월	개암산 일대	- 우리 지역의 유적지와 관광지 알아보기 - 봄을 맞아 변화하는 자연의 모습 살피기	
	6월	태권도원	- 무주 태권도원 체험을 통해 우리나라의 전통 무예 배워보기 - 세계 여러나라의 전통 무술 체험하기	
	7월	칠보면	- 여름 계절체험학습을 통해 여름과 관련된 지역 문화와 놀이 알아보기	
	9월	경주 일대	- 유네스코 문화유산 경험을 통한 한국 문화 이해하기	
	12월	임실	- 겨울 계절체험학습을 통해 겨울과 관련된 지역 문화와 놀이 알아보기	
SW	    <ul style="list-style-type: none"> - 구글어스를 통하여 내가 가는 곳의 위치 파악하기 - VR, AR을 통한 문화유산 사전답사와 사전교육 			

다 가치 공유로 「우리와의 이음」을 통한 일반화

목 적

▶ 행사활동을 통한 다문화 가치 공유 및 다(多)이음 프로그램 일반화

① 다문화 페스티벌

- 다문화 페스티벌 운영을 통해 가족과의 화합, 공동체 의식 향상
- 어울림 학교 교사, 지역 사회가 모두 참여하여 다문화 축제 운영

〈표 IV-24〉 Global Festival 프로젝트

행사명	추진내용	대상	시기
다문화 가족 어울림 체육대회	■ 다문화 가족 초대 어울림 한마당	학부모 학생	5월 1주
찾아가는 다문화 페스티벌	■ 지역 축제 내 체험 부스 운영 ■ 세계 여러 나라 문화 체험	교내 및 인근 지역 학생 지역사회	9월 1주
다문화 발표회	■ 세계 민속용품, 전통의상, 도서, 소품, 건축물 등을 주제로 발표회 운영 ■ Global Festival 프로젝트 발표회	학생	11월 1주

② 실증 수업 나눔의 날 운영

- 실증 수업 나눔을 통해 이주배경 학생의 효과적인 지도 방안 공유



〈표 IV-25〉 연구학교 실증수업 공개의 날 운영

순	시기	과목	수업 활동	교사	공개범위	장소
1	10월	통합	세계 여러나라 동요 부르기	국다혜	관내	1-1
2	10월	통합	다른 나라와 우리나라의 가을 비교하기	이연실	관내	2-1
3	10월	사회	다양한 국가의 언어와 문화 체험	구형모	관내	3-1
4	10월	국어	이야기 속 세상	우동훈	관내	4-1
5	10월	영어	What's in my kitchen?	김재영	관내	5-1
6	10월	국어	효과적으로 발표해요	유창선	관내	6-1
7	10월	실과	가정 생활과 안전	전준	관내	과학실
8	10월	국어	적절한 표정, 몸짓, 말투를 사용해 말하기	조우민	관내	사랑반
9	10월	창체	다른 나라의 대표음식 알아보기	손은실	관내	영어실

③ 다문화 수업공동체 한마당 운영

- 정기적인 수업 교사 공동체 만남의 날을 통해 자율장학 및 다문화 언어연구 사례 공유

〈표 IV-26〉 다문화 수업공동체 한마당 운영

행사명	추진내용	대상	시기	SW
다문화 연구학교 나눔마당	■ 온라인에서 동일 주제 연구학교 담당 자와의 화상회의로 교류	교직원	5월	
이음교실 공동체 나눔마당	■ 이음교실 협의체 및 지원단의 적극적 인 컨설팅과 지원 활용	지역교사	9월	

V. 연구의 검증계획

1 연구의 검증내용 및 방법

가 처치도구

본 연구문제를 해결하기 위해 투입한 처치 도구는 한국어 및 이중언어 능력을 함양하기 위해 개발한 다(多)이음 프로그램과 교육 공동체가 함께하는 다양한 교육 활동이다.

가 측정도구

이주배경 학생의 언어역량 향상도를 알아보기 위한 측정도구로는 의사소통기능을 측정하는 한국어 능력 진단 평가와 어휘 발달 정도를 측정하는 수용·표현 어휘력 검사(REVT)를 활용한다. 또한 한국어 및 이중언어 사용 능력을 한국어 및 이중언어 능력 변화 정도에 대한 문항을 구성요소로 설문을 제작하여 비교 분석한다.

일반학생과 이주배경 학생의 다문화 인식 및 태도와 프로그램 효과를 측정하기 위하여 다문화교육 정책학교 프로그램 효과성 측정도구(김성식, 2020)를 본교 상황에 맞추어 수정하여 활용한다.

학부모와 교사의 프로그램 효과와 프로그램 만족도를 측정하기 위하여 자체 제작한 설문지를 활용하여 결과를 분석한다.

〈표 V-1〉 검증 내용 및 방법

대상	검증내용	검증도구	검증방법	시기
이주배경 학생	<ul style="list-style-type: none"> 한국어 사용 능력 한국어 어휘 수준 이중언어 사용 능력 다문화 인식 및 태도 검사 다이음 프로그램 활동 효과 	<ul style="list-style-type: none"> 한국어능력진단평가지 REVT어휘력검사 설문지 면담 	<ul style="list-style-type: none"> t검증 면담분석 	사전
일반학생	<ul style="list-style-type: none"> 다문화 인식 및 태도 검사 다이음 프로그램 활동 효과 	<ul style="list-style-type: none"> 설문지 면담 		24.4
학부모	<ul style="list-style-type: none"> 한국어 및 이중언어 교육 효과 다이음 프로그램 활동 만족도 	<ul style="list-style-type: none"> 설문지 면담 		사후
교사	<ul style="list-style-type: none"> 한국어 및 이중언어 교육 효과 다이음 프로그램 활동 만족도 	<ul style="list-style-type: none"> 설문지 면담 		24.11

VI. 기대 효과

- 다이음 프로그램 모델 개발 및 운영을 통한 인근 학교에 프로그램 제공으로 다양한 학습방법 등을 교류함으로써 이주배경 학생 언어교육 개선에 효과가 있을 것이다.
- 이주배경 언어 관련 교육과정을 연구하고 실천하는 전문적 학습공동체가 활성화 되고 교육 공동체(학생, 학부모)의 언어역량 강화에 도움이 될 기반이 마련될 것이다.
- 다양한 형태의 수업 나누기 및 수업 전략의 공유로 이주배경 언어교육프로그램의 질적 향상과 함께 이주배경 언어교육에 관심을 갖고 연구하는 문화가 확산될 것이다.

참 고 문 헌

- 교육부(2021). 미래형 교육과정 구성 방안 연구. 세종: 교육부.
- 경남 백동초(2023). 다문화학생 맞춤형 다품 종합시스템을 통한 다문화학생 기초학력향상
- 국가평생교육진흥원(2020). 누리과정연계 다문화 유아 한국어 능력 평가 도구
- 국가평생교육진흥원(2020). 다문화교육 정책학교 프로그램 효과성 측정도구 개선연구
- 대구 세현초(2020). 학습자 맞춤형 에듀테크 활용 교육을 통한 미래역량 신장 방안
- 부산 광남초(2018). 언어 더하기 프로그램을 통하여 다중언어 의사소통능력 기르기
- 충북 대소초(2017). 맞춤형 언어교육 프로그램을 통한 다문화능력 함양
- 서울 광희초(2015). 한국어(KSL) 교육과정 적용을 통한 다문화 학생의 학교적응 모델 개발
- 전북 월성초(2015). 트라이앵글 맞춤형 프로그램 운영을 통한 다문화적 역량 신장
- 충남 응봉초(2015). 맞춤형 한국어 프로그램 적용을 통한 다문화가정 학생의 학교 적응력 제고
- 인천 신현초(2012). 한국어(KSL) 교육과정 적용을 통한 다문화 학생의 학습 능력 및 생활 적응력 향상 방안
- 한국교육개발원(2011). 다문화가정 부모와 유아를 위한 이중언어 프로그램 시범적용

[부록1]

2024학년도 연구학교 운영 연구위원별 업무 분장표

학교명 : 동진초등학교

순	담당	이름	추진업무
1	통할	정상현	- 연구학교 운영 총괄
2	관리	정인구	- 연구학교 운영 총괄 - 연구학교 행사 관리
3	연구기획	구형모	- 연구학교 운영 기획 - 지역사회 연계, 관련기관 협조 - 연수추진, 학부모교육, 설문지 작성, 홍보
4	연구기획	우동훈	- 연구학교 기획 및 운영 전반(연구주무) - 연수추진, 보고서 준비 및 작성
5	자료개발	김재영	- 한국어 교육자료 개발 - 이중언어 교육자료 개발
6	자료개발	유창선	- 한국어 교육자료 개발 - 이중언어 교육자료 개발
7	자료개발	전준	- 한국어 교육자료 개발 - 이중언어 교육자료 개발 - 에듀테크 관련 프로그램 운영 및 실행
8	연구실행	국다혜	- 연구학교 프로그램 준비 및 실행 - 연구학교 행사 추진
9	연구실행	이연실	- 연구학교 프로그램 준비 및 실행 - 연구학교 행사 추진
10	연구실행	조우민	- 연구학교 프로그램 준비 및 실행 - 연구학교 행사 추진
11	홍보·평가	손은실	- 연구학교 평가 분석 - 연구학교 홍보자료 제작

[부록2]

2024학년도 연구학교 운영비 집행계획

(단위 : 원)

연구학교명	동진초등학교			
연구주제	에듀테크 기반 다이음프로그램 개발을 통한 언어역량 강화			
연구기간	2024. 3 ~ 2026. 2			
연구학교운영비 지원액	10,000,000원			
날 짜	항 목	세 부 내 역	금 액	비 고
연 1회	환경구성비	▶교내 및 실외 환경 구성 250,000원 * 2회	500,000	
연중	연구학교 프로그램 운영비	▶프로그램 운영 강사비 1,000,000원 * 4회	3,000,000	
연중		▶프로그램 운영 경비 250,000원 * 6회	2,000,000	
연중	역량개발 연수비	▶강사비(교원 및 학부모 연수) 200,000원 * 5회	1,000,000	
연중	체험활동비	▶체험비 500,000원 * 4회	2,000,000	
연중	협의회비	▶식비 20,000원 * 15명 * 4회	1,200,000	
연중		▶간식비 2,000원 * 15명 * 10회	300,000	
합계			10,000,000	

[부록3]

2024학년도 연구학교 실증수업 공개 계획

학교명 : 동진초등학교

순	일시	과목명	단원(주제)	교사명	장소	비고
1	10.16 4교시	통합	세계 여러 나라 동요 부르기	국다혜	1-1교실	
2	10.16 4교시	통합	다른 나라와 계절 비교하기	이연실	2-1교실	
3	10.16 4교시	사회	다양한 국가(베트남·중국)의 언어와 문화 체험	구형모	3-1교실	
4	10.16 4교시	국어	4. 이야기 속 세상	우동훈	4-1교실	
5	10.16 5교시	영어	11. What's in my kitchen	김재영	5-1교실	
6	10.16 5교시	국어	4. 효과적으로 발표해요	유창선	6-1교실	
7	10.16 4교시	실과	3. 가정생활과 안전	전준	과학실	
8	10.16 5교시	국어	적절한 표정, 몸짓, 말투를 사용해 말하기	조우민	사랑반	
9	10.16 5교시	창체	다른나라의 대표음식 알아보기	손은실	영어실	

교육부지정 다문화교육 연구학교 운영을 위한 실태 분석 설문지 (이주배경 학생용)

안녕하십니까?

본교는 2024년 교육부 요청 ‘다문화 언어역량 강화’ 정책 연구학교로 지정되었습니다.

본 설문은 본교의 다중언어교육에 대한 의견을 조사하기 위한 것으로 여러분의 응답 결과는 연구학교 운영을 위한 소중한 자료로 활용됩니다.

각 문항에 여러분들이 평소 가지고 있는 생각이나 행동과 가장 비슷한 곳에 솔직하게 ‘√’표를 하여 주시기 바랍니다.

2024. 3.
동진초등학교장

	문 항	내 용	전혀 그렇지 않다	그렇지 않다	보통 이다	그렇다	매우 그렇 다
이 중 언 어 능 력	1	나는 모국어(엄마나라 말)에 관심이 있다.	1	2	3	4	5
	2	나는 모국어(엄마나라 말)로 대화를 할 수 있다.	1	2	3	4	5
	3	나는 모국어(엄마나라 말)을 읽을 수 있다.	1	2	3	4	5
	4	나는 모국어(엄마나라 말)을 쓸 수 있다.	1	2	3	4	5
	5	모국어(엄마나라 말)을 배우는 이중언어 교육이 필요하다.	1	2	3	4	5
한 국 어 능 력	6	나는 수업 시간에 한글을 잘 읽는다.	1	2	3	4	5
	7	나는 수업 시간에 한글을 잘 쓴다.	1	2	3	4	5
	8	나는 수업 시간에 학습을 활동에 참여하는데 어려움이 있다.	1	2	3	4	5
	9	한국어를 배우는 한국어 교육이 필요하다.	1	2	3	4	5
	10	친구들은 내가 이야기하는 것을 알아듣는다.	1	2	3	4	5
	11	나는 친구들이 하는 이야기를 알아듣는다.	1	2	3	4	5
	12	나는 상점에서 원하는 물건을 찾아서 살 수 있다.	1	2	3	4	5
상 호 문 화 이 해	13	세계 사람들이 서로 다른 모습으로 살아가는 데에는 그 나름의 이유가 있음을 알고 있다.	1	2	3	4	5
	14	다른 나라들에 대해 친근한 느낌을 가지고 있다.	1	2	3	4	5
	15	우리에게 생소한 나라에 대해서도 평소 관심을 갖고 좀 더 알아보려고 한다.	1	2	3	4	5
	16	세계 각 지역의 문화들이 서로 어떻게 같고 다른지 자세하게 알고 있다.	1	2	3	4	5

	문 항	내 용	전혀 그렇지 않다	그렇지 않다	보통 이다	그렇다	매우 그렇다
협 력 성	17	반 친구가 모르는 문제를 물어보면 언제든지 잘 가르쳐 준다.	1	2	3	4	5
	18	반의 어떤 친구라도 공부(과제)를 함께 할 수 있다.	1	2	3	4	5
	19	나의 중요한 일을 믿고 맡길 만큼 우리 반 친구들을 신뢰하 고(믿고) 있다.	1	2	3	4	5
	20	반 친구들이 나를 진심으로 존중하며 함께 생활하고 있다고 느낀다.	1	2	3	4	5
다 문 화 또 래 수 용 성	21	나와 다른 국적, 문화(종교, 언어 등), 피부색을 가진 친구가 고 민을 얘기한다면 잘 들어 줄 수 있다.	1	2	3	4	5
	22	나와 다른 국적, 문화(종교, 언어 등), 피부색을 가진 친구와 짝이 돼도 좋다.	1	2	3	4	5
	23	친구를 사귀는 데 어느 나라 사람이든 상관없다.	1	2	3	4	5
	24	친구를 사귀는 데 친구가 나와 다른 피부색을 지닌 것은 상 관없다.	1	2	3	4	5
다 문 화 교 육	25	여러 교과에서 세계 여러 나라의 문화를 배울 수 있는 기회가 많다고 생각한다.	1	2	3	4	5
	26	다른 나라에서 이주해온 사람들에 대해 긍정적인 태도(좋게 생각하는 마음)를 갖게 하는 프로그램(수업)이 많다고 생각한 다.	1	2	3	4	5
	27	외국에서 이주해 온 선생님 또는 강사님과 함께 하는 수업활 동이 있다.	1	2	3	4	5
다 문 화 학 생 지 원	28	우리학교는 다문화가정(외국인) 학생들에게 공부에 도움이 되는 지원을 적절하게 제공하고 있다.	1	2	3	4	5
	29	우리학교에서는 한국어가 서툰 다문화가정(외국인) 학생이 새 로 전학을 오더라도 빨리 한국어를 습득하고 적응한다.	1	2	3	4	5
다 문 화 학 교 환 경	30	우리학교 학생들은 성별, 출신 국가 등과 상관없이 교류가 많고 서로 잘 어울린다.	1	2	3	4	5
	31	우리학교는 축제, 운동회 등에서 다문화 관련 행사가 많다.	1	2	3	4	5
	32	우리학교 선생님들은 다문화 관련 수업을 자주 하신다.	1	2	3	4	5

교육부지정 다문화교육 연구학교
운영을 위한 실태 분석 설문지 (일반 학생용)

<p>안녕하십니까?</p> <p>본교는 2024년 교육부 요청 ‘<u>다문화 언어역량 강화</u>’ 정책 연구학교로 지정되었습니다.</p> <p>본 설문은 본교의 다중언어교육에 대한 의견을 조사하기 위한 것으로 여러분의 응답 결과는 연구학교 운영을 위한 소중한 자료로 활용됩니다.</p> <p>각 문항에 여러분들이 평소 가지고 있는 생각이나 행동과 가장 비슷한 곳에 솔직하게 ‘√’표를 하여 주시기 바랍니다.</p> <p style="text-align: right;">2024. 3. 동진초등학교장</p>

영역	문항	내 용	전혀 그렇지 않다	그렇지 않다	보통 이다	그렇다	매우 그렇다
평 등 성	1	능력이 뒤쳐지는 친구가 리더가 된다면 어려움이 있을 것이라고 생각한다.	1	2	3	4	5
	2	특별한 지원이 없다면 장애를 가진 친구가 수업에 같이 참여하기는 어렵다고 생각한다.	1	2	3	4	5
다 양 성 존 중	3	한국 사람이 되려면 한국말을 잘 할 수 있어야 한다는 생각을 하곤 한다.	1	2	3	4	5
	4	외국인이 한국의 국민이 되려면 자기나라의 문화를 버리고 한국문화나 전통을 따라야 한다고 생각한다.	1	2	3	4	5
상 호 문 화 이 해	5	세계 사람들이 서로 다른 모습으로 살아가는 데에는 그 나름의 이유가 있음을 알고 있다.	1	2	3	4	5
	6	다른 나라들에 대해 친근한 느낌을 가지고 있다.	1	2	3	4	5
	7	우리에게 생소한 나라에 대해서도 평소 관심을 갖고 좀 더 알아보려고 한다.	1	2	3	4	5
	8	세계 각 지역의 문화들이 서로 어떻게 같고 다른지 자세하게 알고 있다.	1	2	3	4	5
협 력 성	9	반 친구가 모르는 문제를 물어보면 언제든지 잘 가르쳐 준다.	1	2	3	4	5
	10	반의 어떤 친구라도 공부(과제)를 함께 할 수 있다.	1	2	3	4	5
	11	나의 중요한 일을 믿고 맡길 만큼 우리 반 친구들을 신뢰하고(믿고) 있다.	1	2	3	4	5
	12	반 친구들이 나를 진심으로 존중하며 함께 생활하고 있다고 느낀다.	1	2	3	4	5

영역	문항	내 용	전혀 그렇지 않다	그렇지 않다	보통 이다	그렇다	매우 그렇다
다 문 화 또 래 수 용 성	13	나와 다른 국적, 문화(종교, 언어 등), 피부색을 가진 친구가 고 민을 얘기한다면 잘 들어 줄 수 있다.	1	2	3	4	5
	14	나와 다른 국적, 문화(종교, 언어 등), 피부색을 가진 친구와 짝이 돼도 좋다.	1	2	3	4	5
	15	친구를 사귀는 데 어느 나라 사람이든 상관없다.	1	2	3	4	5
	16	친구를 사귀는 데 친구가 나와 다른 피부색을 지닌 것은 상관 없다.	1	2	3	4	5
다 문 화 교 육	15	여러 교과에서 세계 여러 나라의 문화를 배울 수 있는 기회가 많 다고 생각한다.	1	2	3	4	5
	16	다른 나라에서 이주해온 사람들에 대해 긍정적인 태도(좋게 생 각하는 마음)를 갖게 하는 프로그램(수업)이 많다고 생각한다.	1	2	3	4	5
	17	외국에서 이주해 온 선생님 또는 강사님과 함께 하는 수업활 동이 있다.	1	2	3	4	5
다 문 화 학 생 지 원	18	우리학교는 다문화가정(외국인) 학생들에게 공부에 도움이 되는 지원을 적절하게 제공하고 있다.	1	2	3	4	5
	19	우리학교에서는 한국어가 서툰 다문화가정(외국인) 학생이 새 로 전학을 오더라도 빨리 한국어를 습득하고 적응한다.	1	2	3	4	5
다 문 화 학 교 환 경	20	우리학교 학생들은 성별, 출신 국가 등과 상관없이 교류가 많 고 서로 잘 어울린다.	1	2	3	4	5
	21	우리학교는 축제, 운동회 등에서 다문화 관련 행사가 많다.	1	2	3	4	5
	22	우리학교 선생님들은 다문화 관련 수업을 자주 하신다.	1	2	3	4	5

[부록6] 학부모용 설문지

교육부지정 다문화교육 연구학교
운영을 위한 실태 분석 설문지 (학부모용)

안녕하십니까?

본교는 2024년 교육부 요청 ‘다문화 언어역량 강화’ 정책 연구학교로 지정되었습니다.
본 설문은 본교의 다중언어교육에 대한 의견을 조사하기 위한 것으로 여러분의 응답 결과는 연구학교 운영을 위한 소중한 자료로 활용됩니다.

각 문항에 여러분들이 평소 가지고 있는 생각이나 행동과 가장 비슷한 곳에 솔직하게 ‘√’표를 하여 주시기 바랍니다.

2024. 3.
동진초등학교장

문 항	내 용	전혀 그렇지 않다	그렇지 않다	보통이 다	그렇다	매우 그렇다
1	자녀는 한국어를 유창하게 사용하여 의사소통할 수 있다.	1	2	3	4	5
2	자녀가 한국어로 수업을 듣는 데 어려움이 있다.	1	2	3	4	5
3	학교에서 별도의 한국어 수업 프로그램이 필요하다.	1	2	3	4	5
4	자녀가 <u>이중언어</u> (중국어, 베트남어 등)를 배우는 것이 필요하다고 생각한다.	1	2	3	4	5
5	자녀가 <u>이중언어</u> 를 사용하거나 배운 적이 있다.	1	2	3	4	5
6	자녀는 집에서 한국어와 <u>이중언어</u> 를 같이 사용한다.	1	2	3	4	5
7	자녀가 사용할 수 있는 <u>이중언어</u> 가 있다면 어느 나라 언어인가요?					
10	이주배경 학생에게 어떠한 교육이 필요하다고 생각하십니까? <input type="checkbox"/> 한국어 / <input type="checkbox"/> 이중언어 / <input type="checkbox"/> 한국 문화 / <input type="checkbox"/> 세계 문화 / <input type="checkbox"/> 기타 ()					
11	학교에서 영어 이외의 <u>이중언어</u> 를 지도하였으면 한다.	1	2	3	4	5
12	우리 아이가 배웠으면 하는 <u>이중언어</u> 는 무엇인가요? (예) 베트남어, 중국어, 일본어, 시리아어 등					
13	<u>한국어 및 이중언어</u> 수업 시간에 어떤 활동을 하면 좋을까요? <input type="checkbox"/> 게임 / <input type="checkbox"/> 역할놀이 / <input type="checkbox"/> 퀴즈 / <input type="checkbox"/> 노래 / <input type="checkbox"/> 동영상 시청 <input type="checkbox"/> 컴퓨터 및 멀티미디어 / <input type="checkbox"/> 체험형 교육 / <input type="checkbox"/> 기타 ()					
14	우리학교는 여러 교과에서 세계 여러 나라의 문화를 배울 수 있는 기회가 많다고 생각한다.	1	2	3	4	5
15	다른 나라에서 이주해온 사람들에 대해 긍정적인 태도(좋게 생각하는 마음)를 갖게 하는 프로그램(수업)이 많다고 생각한다.	1	2	3	4	5
16	외국에서 이주해 온 선생님 또는 강사님과 함께 하는 수업 활동이 있다.	1	2	3	4	5
17	우리학교는 다문화가정(외국인) 학생들에게 공부에 도움이 되는 지원을 적절하게 제공하고 있다.	1	2	3	4	5
18	우리학교에서는 한국어가 서툰 다문화가정(외국인) 학생이 새로 전학을 오더라도 빨리 한국어를 습득하고 적응한다.	1	2	3	4	5
19	우리학교 학생들은 성별, 출신 국가 등과 상관없이 교류가 많고 서로 잘 어울린다.	1	2	3	4	5
20	우리학교는 축제, 운동회 등에서 다문화 관련 행사가 많다.	1	2	3	4	5
21	우리학교 선생님들은 다문화 관련 수업을 자주 한다.	1	2	3	4	5

교육부지정 다문화교육 연구학교
운영을 위한 실태 분석 설문지 (교사용)

동진초등학교장

- 33 -

문 항	내 용	전혀 그렇지 않다	그렇지 않다	보통이 다	그렇다	매우 그렇다
11	너와의 이음 체험 프로그램(다문화 동아리, 지역 체험학습 등)은 다문화를 이해하고 인식하는데 도움이 된다고 생각한다.	1	2	3	4	5
12	우리와의 이음 체험 프로그램(어울림 가족 한마당, 다문화 발표회, 다문화 페스티벌)을 통해 다른 나라의 문화를 체험하며 나눔과 배려의 소중함을 실천하는데 도움이 된다고 생각한다.	1	2	3	4	5
13	우리학교는 여러 교과에서 세계 여러 나라의 문화를 배울 수 있는 기회가 많다고 생각한다.	1	2	3	4	5
14	다른 나라에서 이주해온 사람들에 대해 긍정적인 태도(좋게 생각하는 마음)를 갖게 하는 프로그램(수업)이 많다고 생각한다.	1	2	3	4	5
15	우리학교는 다문화가정(외국인) 학생들에게 공부에 도움이 되는 지원을 적절하게 제공하고 있다.	1	2	3	4	5
16	우리학교에서는 한국어가 서툰 다문화가정(외국인) 학생이 새로 전학을 오더라도 빨리 한국어를 습득하고 적응한다.	1	2	3	4	5
17	우리학교 학생들은 성별, 출신 국가 등과 상관없이 교류가 많고 서로 잘 어울린다.	1	2	3	4	5
18	우리학교는 축제, 운동회 등에서 다문화 관련 행사가 많다.	1	2	3	4	5