

4월은 진달래, 벚꽃 등으로 화사한 봄기운이 야외활동을 설레게 합니다. 하지만 코로나19 뿐만 아니라 황사, 미세먼지 등으로 바깥활동이 조심스럽습니다. 건강관리에 더 세심한 주의가 필요한 시기이므로 마스크 착용, 충분한 수분과 영양섭취, 휴식, 개인위생(손씻기 등 청결)이 가장 좋은 방법입니다.

4월에도 코로나19 예방 이렇게..

등교 전, 집에서..



매일아침 자가진단 하기

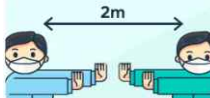


의심증상 시
선별진료소·학교에 연락하기

학교에서는..



항상 마스크 쓰기



친구들과 거리두기



교실 입실 전, 급식실 이동 전
채운 채기



쉬는 시간 마다 창문열기

▶ 평소와 다른 증상이 있다면?

일교차가 큰 날씨로 인해 감기 증상이나 두통, 복통 학생이 늘고 있습니다. 이들 증상은 코로나19 증상과 구별하기 어려우니 학생이 평소와 다른 증상이 한가지라도 있다면? 이렇게 하세요.

1. 임상증상이 있으면 등교중지



2. 등교중지하고 병원진료 받기



3. 증상이 지속되면
= 콜센터(1339)에 문의 후 방문·검사



4. 증상이 사라지면
(약 복용 없이 증상 없으면) 등교 가능

세계 보건의 날(4월 7일)

보건의 날을 맞아 세계보건기구(WHO)가 발표한 올해의 주제는 “더 공정하고 건강한 세상 만들기. Building a fairer, healthier world” 입니다.

■ 건강은 인간의 권리입니다.

모든 사람은 자신의 건강과 가족의 건강을 돌보기 위해 필요한 정보와 서비스를 가져야 합니다. **건강에 대한 관심과 질병예방 공부**는 평생 자기관리를 위해서 꼭 필요합니다.



■ 질병은 예방할 수 있습니다. **건강에 대한 관심과 질병 예방공부**는 평생 자기관리를 하기 위해서 꼭 필요합니다.

담배 연기 없는 세상 만들기

동암초등학교 금연안내
“금연표시가 없어도 금연은 기본입니다.”

동암초등학교는 학교 전체가 **금연구역**으로 교내에서 흡연이 금지됩니다.

- 2012년 4월 1일부터 금연구역을 운동장을 포함한 학교 전체로 확대
- 금연구역에서 흡연하는 경우 10만 원 이하의 과태료 부과(국문단강증진법 제34조)

**교육활동이 이루어지는 학교에서
금연을 하는 것은 당연한
것입니다.**

동 암 초 등 학 교 장

미세먼지 이기는 건강수칙



미세먼지란, 우리 눈에 보이지 않을 정도로 가늘고 작은 먼지 입자로 지름이 10μm 이하의 부유 먼지를 말합니다.

이 먼지는 황사염, 질산염 등의 이온성분과 금속화합물, 탄소화합물 등 유해물질로 이루어져 있습니다.

미세먼지 이기는 건강수칙!



▶ 미세먼지 대처법

- ① 미세먼지가 심한 날은 외출을 자제한다.
(외출 시에는 황사용 마스크를 쓰도록 합니다.)
- ② 외출 시 공인된 황사용 마스크를 착용하고, 렌즈 대신 안경 착용하고, 마스크는 제사용하지 않는다.
- ③ 과일, 채소류는 깨끗이 씻어서 먹는다.
- ④ 길거리 음식은 되도록 먹지 않도록 한다.
- ⑤ 외출 후 귀가 때 반드시 얼굴과 손발 등을 깨끗이 씻고 눈이 따갑거나 이물감이 느껴지면 인공눈물 또는 세안약을 사용해 씻어내는 것이 좋다. (눈이 가렵고 붉어지고 눈에서 끈끈한 분비물이 나오면 병원에 갑니다.)
- ⑥ 충분한 수분을 섭취한다.
- ⑦ 모바일 앱 설치('우리 동네 대기질')로 미세먼지를 매일 확인한다. <http://www.airkorea.or.kr/>

30초 이상 올바른 손씻기 6단계



디지털 성범죄 예방교육

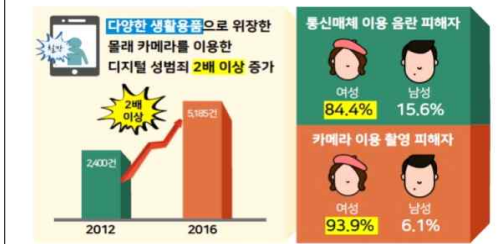
디지털 성범죄란?

카메라 등의 디지털 기기를 이용하여 상대방의 동의 없이 상대방의 사생활, 신체, 성관계 동영상 등을 몰래 촬영하거나 유포, 전신하는 행위, 혹은 사이버 공간에서의 성적 괴롭힘을 포함한 성범죄를 말합니다.



- ① 불법 촬영: 치마 속, 뒷모습, 전신, 얼굴, 나체 등 용변 보는 행위, 성행위 등
- ② 비동의 유포, 재유포: 웹하드, 포르노 사이트, SNS 등에 업로드, 단독방에 유포
- ③ 유포 협박: 가족이나 지인에게 유포하겠다는 협박, 이별 후 제해를 요구하며 협박, 유포 협박으로 금전 요구 등
- ④ 사진 합성: 피해자의 일상적 사진을 성적인 사진과 합성 후 유포(소위 지인 농목)
- ⑤ 유포, 공유: 웹하드, 포르노 사이트, SNS 등의 사업자 및 이용자
- ⑥ 성적 괴롭힘: 사이버 공간 내에서 성적 내용을 포함한 명예훼손이나 모욕 등의 행위

● 디지털 성범죄 현황



2017 디지털 성범죄 현황 © 한국여성정책연구원

● 디지털 성범죄를 상담/신고할 수 있는 곳

- ▶ 디지털 성범죄 피해자 지원센터
: 온라인게시판(www.women1366/stopds)
- ▶ 여성긴급전화1336(365일, 24시간 상담가능)
: ☎ 1366, 여성폭력사이버상담(www.women1366.kr)
- ▶ 청소년사이버상담센터: 1388 (24시간 전화 상담), #1388 (24시간 문자, 카카오톡 상담)