

## 석면농도측정 결과보고서

|                |                      |   |                    |
|----------------|----------------------|---|--------------------|
| 석면해체·제거작업 신고번호 |                      | 전 주 - 20190571                          |                    |
| 신고현장           | 현장명<br>(공사명·작업명)     | 전주 덕일중 본관동<br>석면해체제거공사                  | 전화번호 063-543-1717  |
|                | 소재지                  | 전북 전주시 덕진구 하가로 67 전주덕일중학교 (덕진동2가 613번지) |                    |
| 신고인            | 석면해체·제거업자명(상호) (유)승미 |   | 고용노동부 3368<br>등록번호 |

「산업안전보건법 시행규칙」 제183조에 따라 석면농도측정 결과를 붙임과 같이 보고합니다.

2020 년 월 일

신고인(석면해체·제거업자)

(유)승미 김 영 희



광주지방고용노동청 전주지청장 귀하

|      |                       |
|------|-----------------------|
| 첨부서류 | 별지 제81호서식의 석면농도측정 결과표 |
|------|-----------------------|

석면농도측정 결과표

1. 작업장 개요

|                      |  |              |               |
|----------------------|--|--------------|---------------|
| 측정의뢰자<br>(석면해체·제거업자) | 현장명(공사명·작업명) 전주 덕일중 본관동 석면해체제거공사               |              |               |
|                      | 현장 소재지 전북 전주시 덕진구 하가로 67 전주덕일중학교 (덕진동2가 613번지) |              |               |
|                      | 석면해체·제거작업 신고번호                                 | 전주-20190571  | 업자명(상호) (유)승미 |
|                      | 전화번호   | 063-543-1717 | 대표자 김 영 희     |

2. 측정기간 2020 년 01 월 23 일 ~ 01 월 31 일 (중 4일간)

3. 측정자 (분석자 포함)

| 성명    | 자격종목 및 등급 | 자격등록번호       | 비고                            |
|-------|-----------|--------------|-------------------------------|
| 김 형 진 | 대기환경기사    | 79308103005Y | 산업안전보건법 시행령<br>별표27 인력기준 중 가목 |
| 한 주 희 | 관련 학과     | —            | 산업안전보건법 시행령<br>별표27 인력기준 중 다목 |

4. 측정결과

| 측정위치 | 측정시간(분) | 유량(ℓ/min) | 측정농도(개/cm³) | 초과여부 |
|------|---------|-----------|-------------|------|
|------|---------|-----------|-------------|------|

“ 후 면 첨부 ”

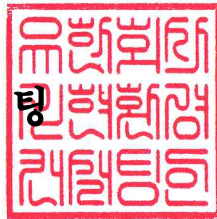
5. 측정 위치도 (측정 장소)

“ 후 면 첨부 ”

「산업안전보건법 시행규칙」 제183조에 따라 석면농도를 측정하고 그 결과를 위와 같이 제출합니다.

2020 년 02 월 01 일

(유) 기 현 환 경 컨 설



석면해체·제거업자 (유)승미 귀하

# 시험 성적서

## TEST REPORT

문 서 번 호 : 기현2001-011-PCM (1일차)

의뢰기관(의뢰인) : 전주교육지원청

용역명(시료채취장소) : 전주덕일중 석면해체 제거 석면농도측정용역

시 료 채 취 일 : 2020년 01월 23일

시 료 분 석 일 : 2020년 01월 23일

위상차현미경(PCM)을 이용한 공기 중 석면농도 분석 결과.

| 측정위치            | 측정시간<br>(분) | 유량<br>( $\ell$ /min) | 측정농도<br>(개/ $\text{cm}^3$ ) | 초과여부  |
|-----------------|-------------|----------------------|-----------------------------|-------|
| #1 (옥탑층 계단실)    | 90          | 12.186               | 0.003                       | 기준치미만 |
| #2 (옥탑층 계단실)    | 90          | 12.169               | 0.004                       | 기준치미만 |
| #3 (4층 음악실)     | 90          | 12.170               | 0.005                       | 기준치미만 |
| #4 (4층 음악실)     | 90          | 12.193               | 0.005                       | 기준치미만 |
| #5 (4층 음악실)     | 90          | 12.354               | 0.005                       | 기준치미만 |
| #6 (4층 음악실)     | 90          | 12.379               | 0.005                       | 기준치미만 |
| #7 (4층 계단실2)    | 90          | 12.370               | 0.005                       | 기준치미만 |
| #8 (4층 계단실2)    | 90          | 12.372               | 0.004                       | 기준치미만 |
| #9 (4층 비품실)     | 90          | 12.351               | 0.004                       | 기준치미만 |
| #10 (4층 비품실)    | 90          | 12.342               | 0.004                       | 기준치미만 |
| #11 (4층 비품실)    | 90          | 12.369               | 0.005                       | 기준치미만 |
| #12 (4층 영어교과실)  | 90          | 12.293               | 0.005                       | 기준치미만 |
| #13 (4층 영어교과실)  | 90          | 12.386               | 0.004                       | 기준치미만 |
| #14 (4층 영어교과실)  | 90          | 12.429               | 0.004                       | 기준치미만 |
| #15 (4층 탈의실(여)) | 90          | 12.433               | 0.004                       | 기준치미만 |
| #16 (4층 3-1)    | 90          | 12.068               | 0.004                       | 기준치미만 |
| #17 (4층 3-1)    | 90          | 12.023               | 0.005                       | 기준치미만 |
| #18 (4층 3-2)    | 90          | 12.038               | 0.003                       | 기준치미만 |
| #19 (4층 3-2)    | 90          | 12.062               | 0.004                       | 기준치미만 |
| #20 (4층 3-3)    | 90          | 12.254               | 0.003                       | 기준치미만 |

| 측정위치           | 측정시간<br>(분) | 유량<br>( $\ell$ /min) | 측정농도<br>(개/ $\text{cm}^3$ ) | 초과여부  |
|----------------|-------------|----------------------|-----------------------------|-------|
| #21 (4층 3-3)   | 90          | 12.260               | 0.003                       | 기준치미만 |
| #22 (4층 미술실)   | 90          | 12.269               | 0.004                       | 기준치미만 |
| #23 (4층 미술실)   | 90          | 12.259               | 0.005                       | 기준치미만 |
| #24 (4층 미술실)   | 90          | 12.238               | 0.006                       | 기준치미만 |
| #25 (4층 미술준비실) | 90          | 12.246               | 0.005                       | 기준치미만 |
| #26 (4층 복도)    | 90          | 12.277               | 0.004                       | 기준치미만 |
| #27 (4층 복도)    | 90          | 12.161               | 0.005                       | 기준치미만 |
| #28 (4층 복도)    | 90          | 12.281               | 0.005                       | 기준치미만 |

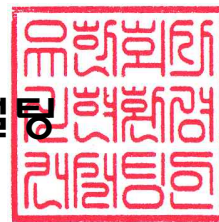
※ 분석방법 : 작업환경측정 및 정도관리 등에 관한 고시(고용노동부고시 제2020-44호) 중 "입자상물질 측정 및 분석방법"

분석자 : 김기현

귀 기관에서 의뢰한 시료의 분석결과를 상기와 같이 통보합니다.

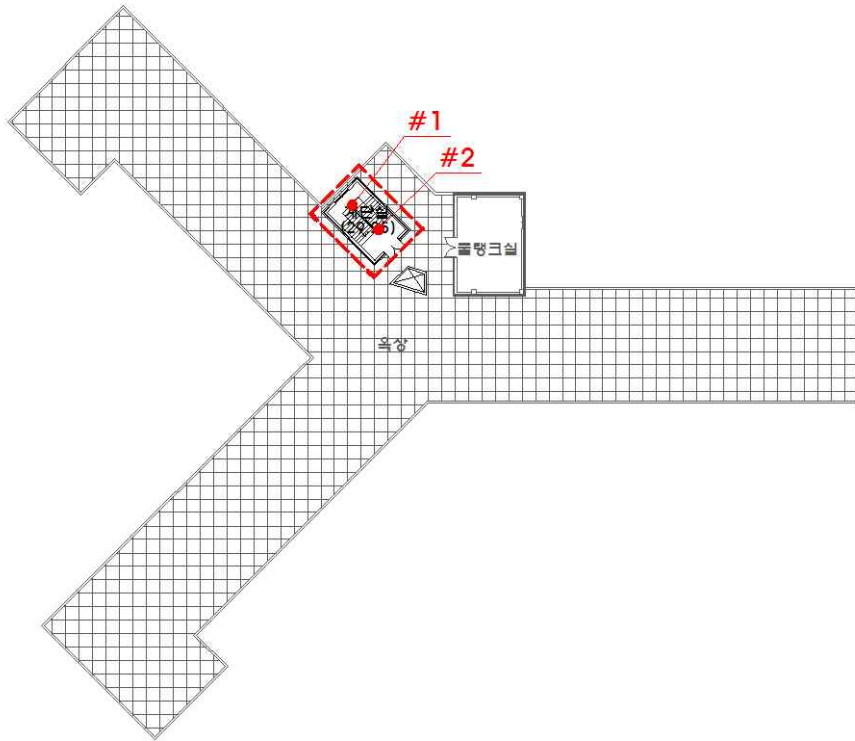
2020 년 01 월 23 일

(유)기현환경컨설팅



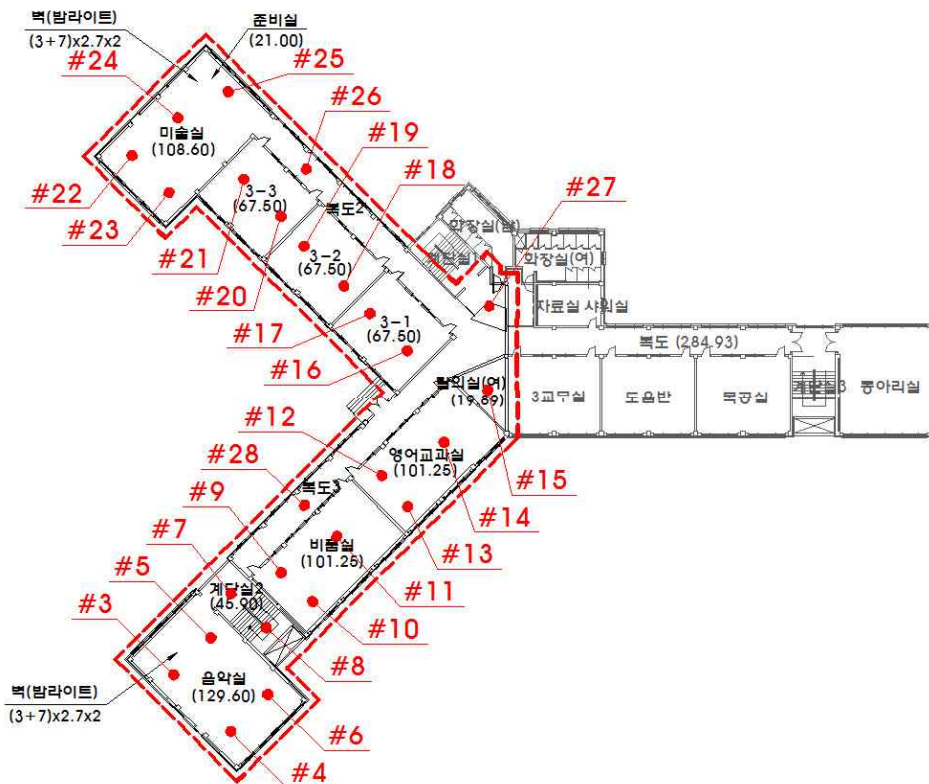
- ※ 본 시험기준은 실내공기 중 석면의 조성이나 특별한 섬유 형태의 특성을 식별하지 못하며 석면과 섬유상의 먼지를 구분할 수 없으므로, 비석면 섬유와 석면섬유를 구분하여 공기 중 석면 섬유 농도를 측정을 원할시 투과전자현미경법을 권장하고 있습니다.
- ※ 본 시료는 별도의 요청이 없을 경우 결과 발송 30일 후 자동 폐기 됩니다.
- ※ 본사의 직인이 없는 결과서는 어떠한 경우에도 인정되지 않으며 무단복사를 금합니다.
- ※ 이 분석결과는 법적 쟁송의 수단으로 사용할 수 없으며, 목적 이외의 사용을 금합니다.
- ※ 이 분석결과는 법적소송과 관련된 목적으로 사용할 수 없습니다.

측정위치 전주덕일중학교 본관동 옥탑층



※ [red dashed box] : 석면철거 구역

측정위치 전주덕일중학교 본관동 4층



※ [red dashed box] : 석면철거 구역



#1



#2



#3



#4



#5



#6



#7



#8



#9



#10



#11



#12



#13



#14



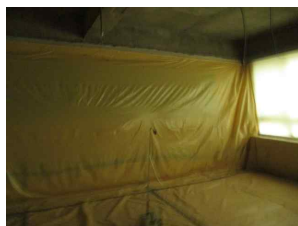
#15



#16



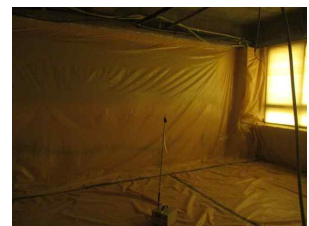
#17



#18



#19



#20



#21



#22



#23



#24





#25



#26



#27



#28

| 연번    | 측정 전 점검 사항   | 점검 사진   |  | 비고 |
|-------|--|---|--|----|
| 1     | 석면자재 위치 별 완전 제거 여부   |    |    |    |
| 2     | 작업장 바닥 등 표면에 제거대상 물질의 조각, 육안으로 보이는 부스러기와 표면에 퇴적된 먼지 등 잔재물(殘滓物) 존재 여부                           |    |    |    |
| 3     | 작업장 바닥이 젖어 있거나 물이 고여 있지 않는지 여부   |   |   |    |
| 4     | 폐기물이 밀폐 공간 내에 존재하지 않고 모두 반출 되었는지 여부  |  |  |    |
| 5     | 밀폐막이 손상되지 않고 외부로부터 작업장이 차폐되어 있는지 여부  |  |  |    |
| 6     | 송풍기 등을 이용하여 석면이 제거된 표면, 먼지가 침전될 수 있는 작업장 표면, 시료채취 위치 주변 등 작업장 내 침전된 분진을 충분히 비산(飛散)시킨 후 시료채취 여부 |  |  |    |
| 특기 사항 |  |   |  |    |

※ 측정방법 : 석면조사 및 안전성 평가 등에 관한 고시(고용노동부고시 제 2020-13호) 중 "공기 중 석면농도 측정방법"



# 시험 성적서

## TEST REPORT

문 서 번 호 : 기현2001-011-PCM (2일차)

의뢰기관(의뢰인) : 전주교육지원청

용역명(시료채취장소) : 전주덕일중 석면해체 제거 석면농도측정용역

시 료 채 취 일 : 2020년 01월 29일

시 료 분 석 일 : 2020년 01월 29일

위상차현미경(PCM)을 이용한 공기 중 석면농도 분석 결과.

| 측정위치            | 측정시간<br>(분) | 유량<br>( $l/min$ ) | 측정농도<br>( $개/cm^3$ ) | 초과여부  |
|-----------------|-------------|-------------------|----------------------|-------|
| #29 (3층 컴퓨터실)   | 90          | 12.186            | 0.005                | 기준치미만 |
| #30 (3층 컴퓨터실)   | 90          | 12.219            | 0.004                | 기준치미만 |
| #31 (3층 컴퓨터실)   | 90          | 12.200            | 0.005                | 기준치미만 |
| #32 (3층 컴퓨터실)   | 90          | 12.236            | 0.005                | 기준치미만 |
| #33 (3층 방과후교무실) | 90          | 12.382            | 0.004                | 기준치미만 |
| #34 (3층 방과후교무실) | 90          | 12.345            | 0.004                | 기준치미만 |
| #35 (3층 한문실)    | 90          | 12.359            | 0.004                | 기준치미만 |
| #36 (3층 한문실)    | 90          | 12.370            | 0.004                | 기준치미만 |
| #37 (3층 1-3)    | 90          | 12.394            | 0.004                | 기준치미만 |
| #38 (3층 1-3)    | 90          | 12.371            | 0.004                | 기준치미만 |
| #39 (3층 자료보관실)  | 90          | 12.372            | 0.004                | 기준치미만 |
| #40 (3층 1-1)    | 90          | 12.365            | 0.005                | 기준치미만 |
| #41 (3층 1-1)    | 90          | 12.342            | 0.004                | 기준치미만 |
| #42 (3층 1-2)    | 90          | 12.390            | 0.003                | 기준치미만 |
| #43 (3층 1-2)    | 90          | 12.274            | 0.004                | 기준치미만 |
| #44 (3층 복도)     | 90          | 12.382            | 0.004                | 기준치미만 |
| #45 (3층 복도)     | 90          | 12.340            | 0.005                | 기준치미만 |
| #46 (3층 복도)     | 90          | 12.361            | 0.005                | 기준치미만 |

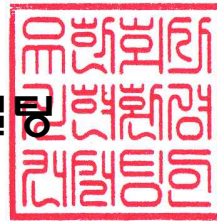
※ 분석방법 : 작업환경측정 및 정도관리 등에 관한 고시(고용노동부고시 제2020-44호) 중 "입자상물질 측정 및 분석방법"

분석자 : 김경희

귀 기관에서 의뢰한 시료의 분석결과를 상기와 같이 통보합니다.

2020 년 01 월 29 일

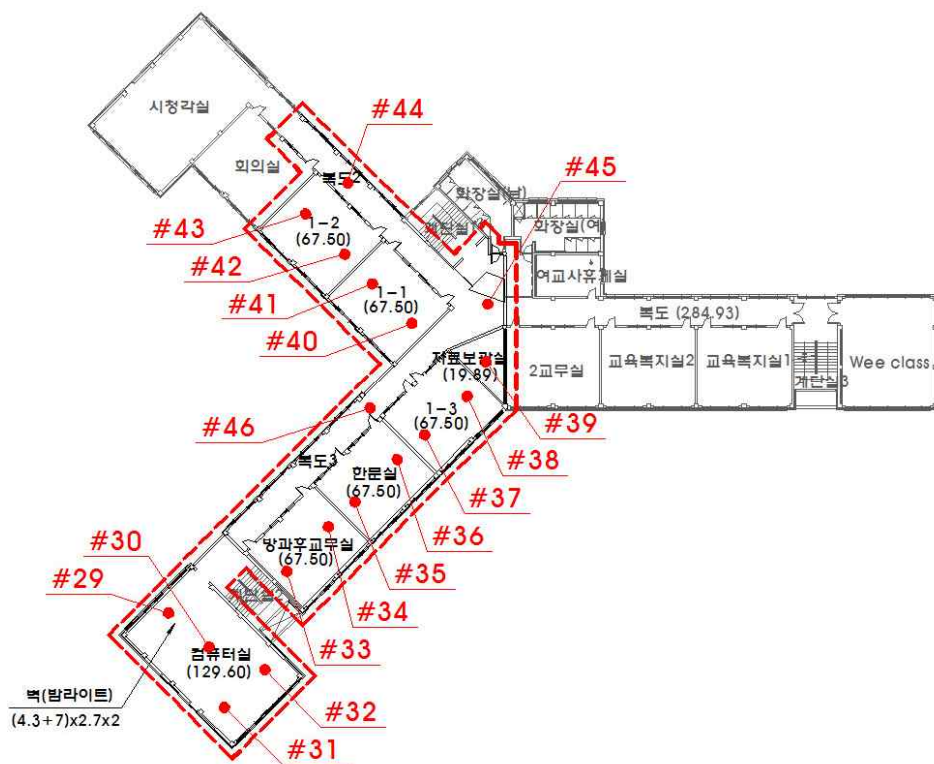
(유)기현환경컨설팅



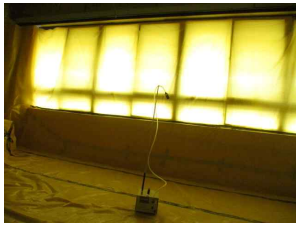
- ※ 본 시험기준은 실내공기 중 석면의 조성이나 특별한 섬유 형태의 특성을 식별하지 못하며 석면과 섬유상의 먼지를 구분할 수 없으므로, 비석면 섬유와 석면섬유를 구분하여 공기 중 석면 섬유 농도를 측정을 원할시 투과전자현미경법을 권장하고 있습니다.
- ※ 본 시료는 별도의 요청이 없을 경우 결과 발송 30일 후 자동 폐기 됩니다.
- ※ 본사의 직인이 없는 결과서는 어떠한 경우에도 인정되지 않으며 무단복사를 금합니다.
- ※ 이 분석결과는 법적 쟁송의 수단으로 사용할 수 없으며, 목적 이외의 사용을 금합니다.
- ※ 이 분석결과는 법적소송과 관련된 목적으로 사용할 수 없습니다.

## 2020년 01월 29일 측정

전주덕일중학교 본관동 3층



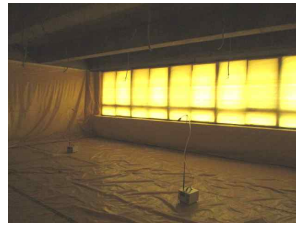
※  : 석면철거 구역



#29



#30



#31



#32



#33



#34



#35



#36



#37



#38



#39



#40



#41



#42



#43












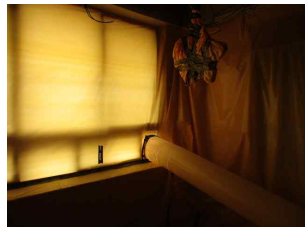


#44



#45



#46

| 연번    | 측정 전 점검 사항   | 점검 사진   |  | 비고 |
|-------|--|---|--|----|
| 1     | 석면자재 위치 별 완전 제거 여부   |    |    |    |
| 2     | 작업장 바닥 등 표면에 제거대상 물질의 조각, 육안으로 보이는 부스러기와 표면에 퇴적된 먼지 등 잔재물(殘滓物) 존재 여부                           |    |    |    |
| 3     | 작업장 바닥이 젖어 있거나 물이 고여 있지 않는지 여부   |   |   |    |
| 4     | 폐기물이 밀폐 공간 내에 존재하지 않고 모두 반출 되었는지 여부  |  |  |    |
| 5     | 밀폐막이 손상되지 않고 외부로부터 작업장이 차폐되어 있는지 여부  |  |  |    |
| 6     | 송풍기 등을 이용하여 석면이 제거된 표면, 먼지가 침전될 수 있는 작업장 표면, 시료채취 위치 주변 등 작업장 내 침전된 분진을 충분히 비산(飛散)시킨 후 시료채취 여부 |  |  |    |
| 특기 사항 |  |   |  |    |

※ 측정방법 : 석면조사 및 안전성 평가 등에 관한 고시(고용노동부고시 제 2020-13호) 중 "공기 중 석면농도 측정방법"



# 시험 성적서

## TEST REPORT

문 서 번 호 : 기현2001-011-PCM (3일차)

의뢰기관(의뢰인) : 전주교육지원청

용역명(시료채취장소) : 전주덕일중 석면해체 제거 석면농도 측정 용역

시 료 채 취 일 : 2020년 01월 30일

시 료 분 석 일 : 2020년 01월 30일

위상차현미경(PCM)을 이용한 공기 중 석면농도 분석 결과.

| 측정위치            | 측정시간<br>(분) | 유량<br>( $\ell$ /min) | 측정농도<br>(개/ $\text{cm}^3$ ) | 초과여부  |
|-----------------|-------------|----------------------|-----------------------------|-------|
| #47 (2층 과학실1)   | 90          | 12.214               | 0.005                       | 기준치미만 |
| #48 (2층 과학실1)   | 90          | 12.236               | 0.005                       | 기준치미만 |
| #49 (2층 과학실1)   | 90          | 12.211               | 0.005                       | 기준치미만 |
| #50 (2층 과학준비실1) | 90          | 12.200               | 0.006                       | 기준치미만 |
| #51 (2층 회의실)    | 90          | 12.382               | 0.005                       | 기준치미만 |
| #52 (2층 회의실)    | 90          | 12.301               | 0.004                       | 기준치미만 |
| #53 (2층 2-2)    | 90          | 12.267               | 0.005                       | 기준치미만 |
| #54 (2층 2-2)    | 90          | 12.259               | 0.004                       | 기준치미만 |
| #55 (2층 2-1)    | 90          | 12.116               | 0.003                       | 기준치미만 |
| #56 (2층 2-1)    | 90          | 12.131               | 0.004                       | 기준치미만 |
| #57 (2층 복도)     | 90          | 12.139               | 0.005                       | 기준치미만 |
| #58 (2층 복도)     | 90          | 12.129               | 0.004                       | 기준치미만 |
| #59 (2층 복도)     | 90          | 12.257               | 0.005                       | 기준치미만 |
| #60 (2층 과학실2)   | 90          | 12.185               | 0.005                       | 기준치미만 |
| #61 (2층 과학실2)   | 90          | 12.148               | 0.005                       | 기준치미만 |
| #62 (2층 과학실2)   | 90          | 12.144               | 0.005                       | 기준치미만 |
| #63 (2층 과학준비실2) | 90          | 12.242               | 0.005                       | 기준치미만 |

※ 분석방법 : 작업환경측정 및 정도관리 등에 관한 고시(고용노동부고시 제2020-44호) 중  
 "입자상물질 측정 및 분석방법"

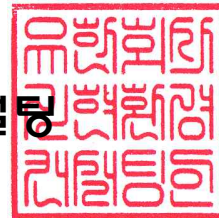
분석자 : 김경희



귀 기관에서 의뢰한 시료의 분석결과를 상기와 같이 통보합니다.

2020 년 01 월 30 일

(유)기현환경컨설팅



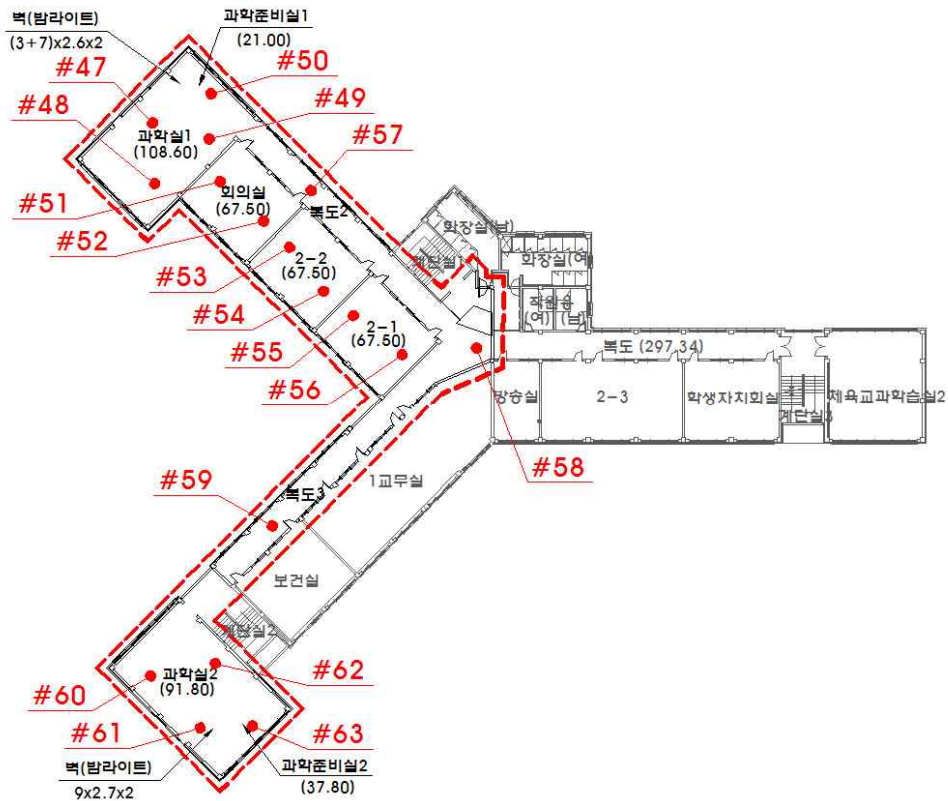
- ※ 본 시험기준은 실내공기 중 석면의 조성이나 특별한 섬유 형태의 특성을 식별하지 못하며 석면과 섬유상의 먼지를 구분할 수 없으므로, 비석면 섬유와 석면섬유를 구분하여 공기 중 석면 섬유 농도를 측정을 원할시 투과전자현미경법을 권장하고 있습니다.
- ※ 본 시료는 별도의 요청이 없을 경우 결과 발송 30일 후 자동 폐기 됩니다.
- ※ 본사의 직인이 없는 결과서는 어떠한 경우에도 인정되지 않으며 무단복사를 금합니다.
- ※ 이 분석결과는 법적 쟁송의 수단으로 사용할 수 없으며, 목적 이외의 사용을 금합니다.
- ※ 이 분석결과는 법적소송과 관련된 목적으로 사용할 수 없습니다.

※ 첨부2-3. 측정 위치도 (측정 장소)

2020년 01월 30일 측정

측정위치

전주덕일중학교 본관동 2층



※   : 석면철거 구역



#47



#48



#49



#50



#51



#52



#53



#54



#55



#56



#57



#58



#59



#60









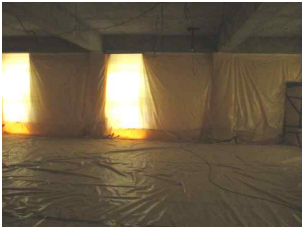





#61



#62



#63

| 연번    | 측정 전 점검 사항   | 점검 사진   |  | 비고 |
|-------|--|---|--|----|
| 1     | 석면자재 위치 별 완전 제거 여부   |    |    |    |
| 2     | 작업장 바닥 등 표면에 제거대상 물질의 조각, 육안으로 보이는 부스러기와 표면에 퇴적된 먼지 등 잔재물(殘滓物) 존재 여부                           |    |    |    |
| 3     | 작업장 바닥이 젖어 있거나 물이 고여 있지 않는지 여부   |   |   |    |
| 4     | 폐기물이 밀폐 공간 내에 존재하지 않고 모두 반출 되었는지 여부  |  |  |    |
| 5     | 밀폐막이 손상되지 않고 외부로부터 작업장이 차폐되어 있는지 여부  |  |  |    |
| 6     | 송풍기 등을 이용하여 석면이 제거된 표면, 먼지가 침전될 수 있는 작업장 표면, 시료채취 위치 주변 등 작업장 내 침전된 분진을 충분히 비산(飛散)시킨 후 시료채취 여부 |  |  |    |
| 특기 사항 |  |   |  |    |

※ 측정방법 : 석면조사 및 안전성 평가 등에 관한 고시(고용노동부고시 제 2020-13호) 중 "공기 중 석면농도 측정방법"

# 시험 성적서

## TEST REPORT

문 서 번 호 : 기현2001-011-PCM (4일차)

의뢰기관(의뢰인) : 전주교육지원청

용역명(시료채취장소) : 전주덕일중 석면해체 제거 석면농도측정용역

시 료 채 취 일 : 2020년 01월 31일

시 료 분 석 일 : 2020년 01월 31일

위상차현미경(PCM)을 이용한 공기 중 석면농도 분석 결과.

| 측정위치          | 측정시간<br>(분) | 유량<br>( $\ell$ /min) | 측정농도<br>(개/ $\text{cm}^3$ ) | 초과여부  |
|---------------|-------------|----------------------|-----------------------------|-------|
| #64 (1층 기술실)  | 90          | 12.194               | 0.005                       | 기준치미만 |
| #65 (1층 기술실)  | 90          | 12.182               | 0.005                       | 기준치미만 |
| #66 (1층 기술실)  | 90          | 12.213               | 0.006                       | 기준치미만 |
| #67 (1층 기술실)  | 90          | 12.215               | 0.005                       | 기준치미만 |
| #68 (1층 체육실)  | 90          | 12.360               | 0.004                       | 기준치미만 |
| #69 (1층 체육실)  | 90          | 12.310               | 0.003                       | 기준치미만 |
| #70 (1층 문서고)  | 90          | 12.291               | 0.003                       | 기준치미만 |
| #71 (1층 문서고)  | 90          | 12.230               | 0.004                       | 기준치미만 |
| #72 (1층 복도)   | 90          | 12.094               | 0.005                       | 기준치미만 |
| #73 (1층 복도)   | 90          | 12.086               | 0.005                       | 기준치미만 |
| #74 (1층 복도)   | 90          | 12.083               | 0.005                       | 기준치미만 |
| #75 (1층 하모니A) | 90          | 12.097               | 0.005                       | 기준치미만 |
| #76 (1층 하모니A) | 90          | 12.233               | 0.004                       | 기준치미만 |
| #77 (1층 가사실)  | 90          | 12.186               | 0.004                       | 기준치미만 |
| #78 (1층 가사실)  | 90          | 12.197               | 0.005                       | 기준치미만 |
| #79 (1층 가사실)  | 90          | 12.133               | 0.005                       | 기준치미만 |
| #80 (1층 가사실)  | 90          | 12.299               | 0.006                       | 기준치미만 |

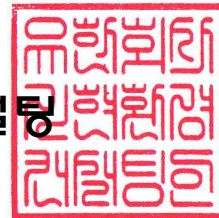
※ 분석방법 : 작업환경측정 및 정도관리 등에 관한 고시(고용노동부고시 제2020-44호) 중  
 "입자상물질 측정 및 분석방법"

분석자 : 김경희

귀 기관에서 의뢰한 시료의 분석결과를 상기와 같이 통보합니다.

2020 년 01 월 31 일

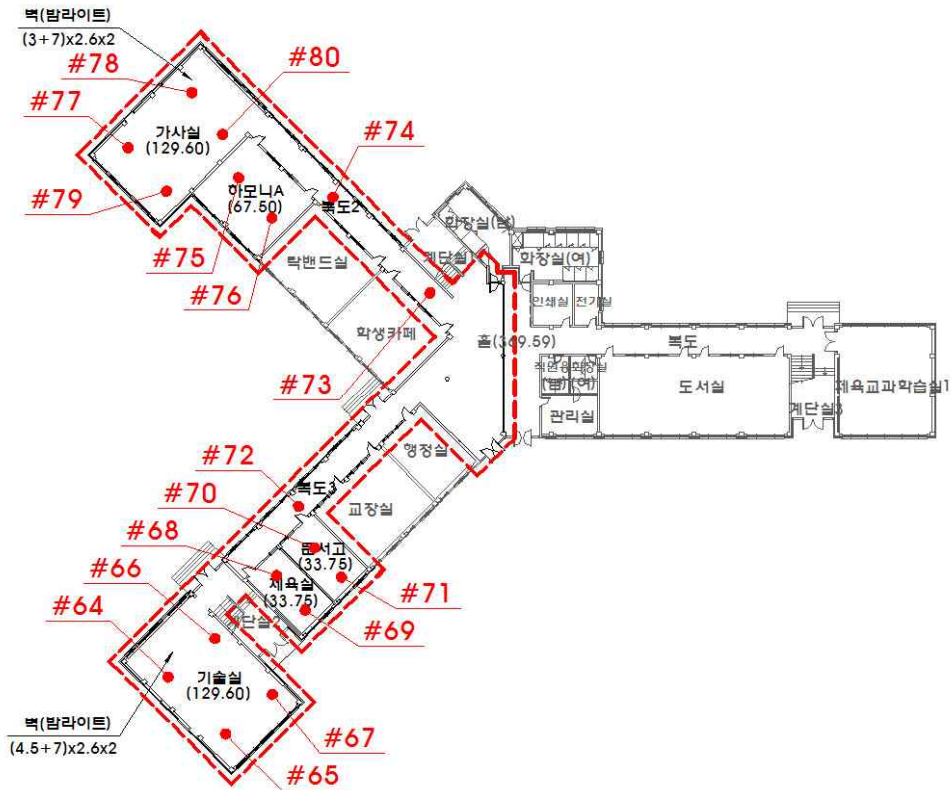
(유)기현환경컨설팅



- ※ 본 시험기준은 실내공기 중 석면의 조성이나 특별한 섬유 형태의 특성을 식별하지 못하며 석면과 섬유상의 먼지를 구분할 수 없으므로, 비석면 섬유와 석면섬유를 구분하여 공기 중 석면 섬유 농도를 측정을 원할시 투과전자현미경법을 권장하고 있습니다.
- ※ 본 시료는 별도의 요청이 없을 경우 결과 발송 30일 후 자동 폐기 됩니다.
- ※ 본사의 직인이 없는 결과서는 어떠한 경우에도 인정되지 않으며 무단복사를 금합니다.
- ※ 이 분석결과는 법적 쟁송의 수단으로 사용할 수 없으며, 목적 이외의 사용을 금합니다.
- ※ 이 분석결과는 법적소송과 관련된 목적으로 사용할 수 없습니다.



측정위치 전주덕일중학교 본관동 1층



※ [red dashed line] : 석면철거 구역



#64



#65



#66



#67



#68



#69



#70



#71



#72



#73



#74



#75



#76



#77






#78



#79



#80

| 연번    | 측정 전 점검 사항   | 점검 사진   |  | 비고 |
|-------|--|---|--|----|
| 1     | 석면자재 위치 별 완전 제거 여부   |    |    |    |
| 2     | 작업장 바닥 등 표면에 제거대상 물질의 조각, 육안으로 보이는 부스러기와 표면에 퇴적된 먼지 등 잔재물(殘滓物) 존재 여부                           |    |    |    |
| 3     | 작업장 바닥이 젖어 있거나 물이 고여 있지 않는지 여부   |   |   |    |
| 4     | 폐기물이 밀폐 공간 내에 존재하지 않고 모두 반출 되었는지 여부  |  |  |    |
| 5     | 밀폐막이 손상되지 않고 외부로부터 작업장이 차폐되어 있는지 여부  |  |  |    |
| 6     | 송풍기 등을 이용하여 석면이 제거된 표면, 먼지가 침전될 수 있는 작업장 표면, 시료채취 위치 주변 등 작업장 내 침전된 분진을 충분히 비산(飛散)시킨 후 시료채취 여부 |  |  |    |
| 특기 사항 |  |   |  |    |

※ 측정방법 : 석면조사 및 안전성 평가 등에 관한 고시(고용노동부고시 제 2020-13호) 중 "공기 중 석면농도 측정방법"