

요청기관	교육부
영역	교육과정 통합
기간	2023.3.1. ~ 2025.2.28.(2년)

연구학교 운영 계획서(2/2)

교육과정적 통합을 위한 특수·일반교사 협력 방안

2024

당 북 초 등 학 교

54173 군산시 백석로 40
(063)462-8983 FAX 462-5906
<http://www.dangbuk.es.kr>

요청기관	교육부
영역	교육과정 통합
기간	2023.3.1. ~ 2025.2.28.(2년)

연구학교 운영 계획서(2/2)

교육과정적 통합을 위한 특수·일반교사 협력 방안

2024

I. 연구의 개요	1
1. 연구의 필요성	1
2. 연구의 목적	2
3. 실태 조사 및 분석	2
4. 연구의 문제	4
5. 연구의 범위 및 제한점	4
II. 이론적 배경	5
1. 관련 이론 탐색	5
2. 선행 연구의 고찰	6
3. 용어의 정의	7
III. 연구의 설계	8
1. 연구 주제	8
2. 연구 과제	8
3. 연구 대상 및 기간	8
4. 연구 운영 절차	9
5. 연구의 조직	9
IV. 연구의 실천	10
1. 연구과제 1의 실천	10
2. 연구과제 2의 실천	13
3. 연구과제 3의 실천	18
V. 검증 계획	20
VI. 기대 효과	20
참고문헌	21
부록	21

I. 연구의 개요

1 연구의 필요성

“당북초등학교에 입학할 수만 있다면 특수학급 배치 및 그에 따른 지원을 포기하겠어요.”

불과 15년 전만 해도 도심의 큰 도로를 건너 황금 들녘에 있는 우리 학교는 폐교 위기에 처해있었다. 하지만 끊임없이 고민하여 특색 있는 학교교육과정을 계획하고 운영한 결과 일반학급 19개와 특수학급 2개, 총 21학급에 이르게 되었다. 특히, 특수교육대상학생의 학부모에게도 인기를 얻어 단위교육지원청에 우리 학교 입학을 요구하고 특수학급 배치를 포기하며 완전통합학급에서라도 우리 학교에서 자녀를 교육하고 싶다는 요구가 증가하고 있다.

이러한 수요로 우리 학교는 다른 학교와 비교해 높은 비율인 19개 학급 중 14개 학급(74%)이 통합학급으로 운영되고 있으며, 특수학급 한 학급당 다수의 특수교육대상학생이 배정되어있다. 더불어, 2023년에는 특수학급 배치를 포기하면서까지 일반학급 배치를 요구한 신입생 3명을 더해 운영되고 있다. 이러한 실정으로, 우리 학교는 학교 구성원 모두가 협력하여 학교 교육과정에 ‘배움으로 성장하고 더불어 삶을 가꾸는 행복 놀이터’라는 교육철학을 담아 운영하고 있다. 이에 더해 한 명의 아이도 빠짐없이 유의미한 학습이 가능하도록 통합교육 내실화 방안에 대한 연구가 필요하다.

우리 학교의 특수성을 차치하고도 전국적으로 특수교육대상학생의 일반 학교 재학이 72.8%까지 확대되었다. 통합교육을 통해 특수교육대상학생은 사회성과 의사소통능력이 좋아지고 일반 학생은 다양성에 대한 이해와 수용도가 높아지고 공감 능력이 좋아진다는 것은 많은 연구로 증명되었다. 그런데도 아직 일선 현장에서는 통합교육에 대한 실패감, 좌절감을 느껴 통합교육에 대한 의구심을 느끼기도 한다.

그러므로 우리 학교는 **통합교육에 대한 포용적 분위기와 환경을 조성하고 특수교사와 일반교사의 협력으로 통합교육의 수준을 높이며, 일선 교육 현장에 일반화하여 확산할 수 있는 교육과정적 모델을 개발하고 연구하고자 한다.** 기존에 이루어졌던 통합교육의 외연을 확장·변화시키고 내실화하여 꾸준히 실천할 수 있는 **무지개 씨앗 프로그램¹⁾**을 구안하고, 이를 통해 다름을 인정·수용하는 것을 넘어 환영하며 협력하는 학교를 만들고자 한다.

다양성이 확대되는 현대사회의 학교와 교실에서는 특수교육대상이 아니더라도 특별한 지원과 다양한 도움이 필요한 학생들이 많다. 이 연구를 통해 특수교육대상학생만이 아닌, 제각기 다양한 모든 학생에게 성장의 기회가 되어 지속가능한 미래 사회를 이끌어가는 세계시민 육성에 이바지할 것이다.

1) 우리 학교가 구안한 프로그램으로, 포용적(Capacity) 환경, 협력적(Cooperation) 통합교육, 변화된(Change) 수업을 기반으로 다양성을 존중하고 다름을 환영하는 공동체 문화 형성으로 다채로운 무지개빛 미래 가치를 함양하는 프로그램을 뜻한다. 자세한 내용은 2쪽 용어의 정의 참고.

2 연구의 목적

협력적 통합교육의 내실화를 위한 연구의 목적은 다음과 같다.

- 첫째, **통합교육 지원환경을 구축**하여 통합교육에 대한 인식을 개선하고, 통합교육 역량을 강화하는 구체적 방안을 모색한다.
- 둘째, 특수교사와 일반교사가 협력하여 교육과정적 수정, 협력 교수, 평가 조정을 기반으로 하는 **협력적 통합교육 적용 모델을 개발**한다.
- 셋째, 통합교육 내실화 방안을 교육과정 내에서 지속적으로 실현할 수 있도록 **일반화**하고 **확산**한다.

3 실태 조사 및 분석

가. 특수교육대상학생 실태

1) 2024학년도 특수교육대상학생 장애 유형에 따른 학년별 분포

구분 \ 학년	1	2	3	4	5	6	계
지적장애	1			1	1	1	5
청각장애			1	1		1	3
지체장애						1	1
발달지체		3	2				4
건강장애						1	1
언어장애				1			1
중복장애 (시각 · 지적장애)			1				1
계(학급수)	1(1)	3(3)	4(3)	3(3)	1(1)	4(3)	16

☞ 총 19학급 중 통합학급이 14학급으로 전체 학급의 74%로 높은 비중을 차지하고 있다.

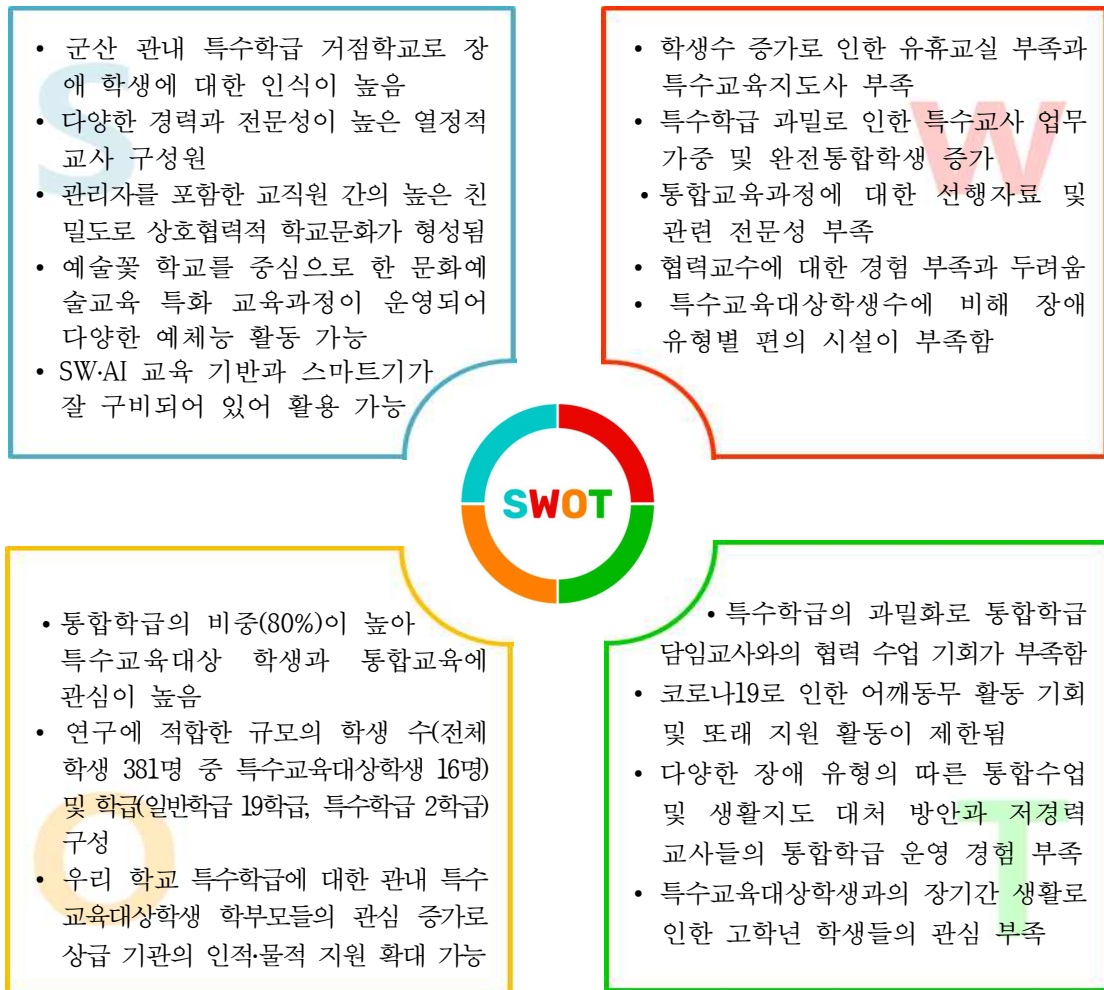
2) 2024년 특수교육대상학생 개인별 실태

성명	학년	장애유형	1~3점 척도(0.5 소수점 가능)(상 3 중 2 하 1)								공격행동 및 자해행동 유무
			식사	개인 위생	착탈 의	용변 처리	이동	착석	사회 성및 의사 소통	수업 참여 도	
손○○	3	지적장애	2	2	2	2	2	2	2	2	무
김○○	3	중복장애	2	2	2	1	2	2	2	2	무
김○○	3	발달지체	3	3	3	3	3	3	2	2	무
김○○	4	청각장애	3	3	3	3	3	3	2	3	유
조○○	4	언어장애	1	1	1	1	1	2	1	1	유

☞ 특수교육대상학생의 장애 정도가 경증과 중증으로 다양하다.

나. SWOT 분석

협력적 통합교육에 대한 교육 외적인 환경과 우리 학교 내부의 역량을 다음과 같이 SWOT 분석을 실시하였다.



SO 전략	<ul style="list-style-type: none"> • 상급 기관의 지원을 기반으로 한 문화예술 교육활동 기회 확대 • 도시 인근 농어촌학교의 장점을 살린 협력 중심 통합교육과정 개발·적용
WO 전략	<ul style="list-style-type: none"> • 협력교수 방안, 교육과정 편성·운영 및 실천 관련 연수 강화 • 협력적 통합교육 활성화 지원을 위한 특수학급 업무경감 대책 마련
ST 전략	<ul style="list-style-type: none"> • 전문적 학습공동체 활성화로 특수교사 및 일반교사의 교류 확대 • 문화예술교육 및 놀이활동 중심 수업으로 학생들의 통합교육 관심 유도
WT 전략	<ul style="list-style-type: none"> • 어깨동무 활동 활성화 등의 또래 지원 활동 강화 방안 마련 • 협력적 통합교육 프로그램 운영을 위한 교육협의체 강화

나. 시사점

SWOT 분석을 통해 다음과 같은 시사점을 얻을 수 있었다.

- 첫째, 협력적 통합교육에 대한 적극적인 관심 유발을 위하여 지속적인 협의 과정 마련과 학습 태도 형성 등으로 학교의 환경을 최적화해야 한다.
- 둘째, 협력적 통합교육에 대한 교원 전문성 향상을 위해 교원연수 및 연구회 활동을 권장하고, 전문가 초빙 연수 등을 활성화해야 한다.
- 셋째, 일반교사와 특수교사 간의 적극적 교류를 바탕으로 교육과정을 재구성하고 문화 예술과 놀이 중심의 통합교육을 운영하여 특수교육대상학생과 일반 학생 모두의 관심과 배움을 이끌어야 한다.
- 넷째, 지역사회 연계를 통한 지속적인 지원을 통해 다양한 장애 유형의 학생에 적용할 수 있는 협력적 통합교육 모델을 개발하고 확산시켜야 한다.

4 연구의 문제

협력적 통합교육의 활성화를 위해서는 일반교사와 특수교사 간의 적극적 교류와 교원의 전문성이 필수요소이다. 또한 일반 학생들의 포용적 분위기와 또래 학습 활동이 활발하게 이루어져야 한다. 따라서 우리 학교는 아래와 같은 문제를 제기하여 실태분석을 통해 드러난 문제를 해결하고자 한다.

문제-1

통합교육에 관심을 가질 수 있는 다양한 환경을 조성하면 특수교육대상학생과 통합에 대한 인식이 긍정적으로 변화할 것인가?

문제-2

협력적 통합교육을 개발·적용하면 특수교육대상학생의 수업참여도가 높아지고 협력교수에 대한 인식이 긍정적으로 변화할 것인가?

문제-3

다양한 플랫폼을 활용한 협력적 통합교육 프로그램 홍보가 통합교육에 대한 관심과 일반화에 기여할 것인가?

5 연구의 범위 및 제한점

우리 학교의 특성과 인적 자원 및 시설 여건 등을 고려하여 연구의 범위를 다음과 같이 제한하여 연구한다.

- 첫째, 본 연구는 본교의 학생, 학부모, 교사 모두를 대상으로 한다.
- 둘째, 교육과정적 통합교육 적용 모델 개발 및 적용에 참여하는 교사는 통합학급 담임과 특수교사, 교과전담교사로 하되, 일반학급 담임교사는 다양성 존중 교육으로 교과와 창의적 체험활동 시간에 연계하여 운영한다.
- 셋째, 교육과정적(교수적) 수정, 협력교수의 적용 범위는 특수교육대상학생의 학습적·정서적 특성을 고려하여 특수교사와 일반교사 간 협의를 통해 정한다.

II. 이론적 배경

1 관련 이론 탐색

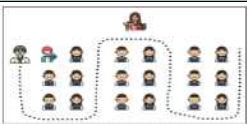



가. 장애 모델과 장애인관

장애의 원인 및 기능에 대한 관점에 영향을 미치는 변인으로는 도서 또는 미디어에서 나타난 장애인관, 부모와 또래의 장애인관, 장애인과의 직접적인 접촉, 그리고 공식적인 학교 교육 즉 교사의 장애인관이 있다. 장애인을 보는 관점은 대표적으로 개별(의료)적 모델과 사회적 모델로 구분한다.

구분	모델	의료적 모델	사회적 모델
문제 소재		• 개인적인 문제	• 사회적인 문제
해결책		• 개인적으로 치료	• 장애를 차별하고 억압하는 장벽 제거 • 장애인 사회생활 참여 환경 개선
목표		• 의학적 치료	• 자립
기본관점		• 돌보다(Care)	• 권리가 있다(Rights)
장애인관		<개별적 유물론> • 완전한 신체가 이상향 • 장애 입을 경우 사회 격리, 수용시설	<사회적 생성주의> • 사회의 차별이 장애를 만드는 것 • 사회 속 존재하는 억압과 차별 변화
		<개별적 관념론> • 신체보다는 정상적 심리 상태와 상호 관계가 이상향 • 장애는 개인적 경험 • 상호관계 유지에 집중	<사회적 구성주의> • 장애에 대해 문화적으로 어떻게 바라 보는냐의 문제 • 사회적으로 가치 있는 역할 수행지원 하고 사회적 인식변화 요구

나. 협력교수의 형태 및 특성

협력 교수란 작제는 두 명 혹은 그 이상의 교사가 다양한 특성과 요구를 지닌 학생들을 같은 공간에서 함께 교수하는 것을 의미하는 것과 크게는 학생들의 자료 수집, 교수·학습계획 및 성취기준 및 평가기준 수정, 및 행동지원의 전 영역에서 서로의 책임과 전문성을 공유하는 것이다. 일반교사와 특수교사는 수업의 목적, 주요 활동, 환경에 따라 협력 교수의 다양한 유형 중 가장 적합한 유형을 선택하여 협력 교수를 진행할 수 있다.

협력 교수의 형태				
교수형태		집단편성	과제구성	역할 분배
교수 · 지원		한 개의 대집단	단일 과제	교사1이 전체학생을 대상으로 수업을 진행하는 동안 교사2는 교실을 순회하면서 개별적인 도움이 필요한 학생들을 지원함.
평행		능력별 두 집단	단일 과제	학급전체를 두 집단으로 나눈 후 두 교사가 같은 내용을 동시에 각 집단에게 교수함.
대안적		대집단, 소집단	수준별 구성	교사1이 대집단을 대상으로 수업을 진행하는 동안 교사2가 보충학습, 특별한 지원이 필요한 학생을 대상으로 소집단을 구성하여 교수함.
스테이 이션		동일한 두 집단	전· 후반 양분	수업의 주제를 중심으로 교사 주도 및 독립적 학습이 가능한 3~4개의 스테이션을 나누고 각 그룹별로 스테이션을 돌며 학습을 수행함.

다. 교육과정적(교수적) 수정

교육과정 수정이란 특수교육대상학생과 일반학생이 통합학급에서 동일한 수업에 참여하여 유의미한 학습을 할 수 있도록 특수교육대상학생의 개별적인 강점, 필요를 고려하여 학습목표, 학습활동, 학습 환경, 평가 등을 수정하는 것을 의미한다.

수정 전략	내용
학습 환경의 수정	• 보조기기 활용, 좌석 배치, 조명 조정 등 환경 수정, 시간 연장, 수업 활동 중 쉬는 시간 제공, 보조기기 및 자료 제공, 또래 도우미 활용 등
교수·학습 집단의 수정	• 또래와의 상호작용, 일반교사와 특수교사 사이 책임 분배 등 교수·학습 배치 등
학습내용의 수정	• 성취기준이나 교육과정 내용을 조정·수정·보충하기, 학습 내용을 단순화하기 등
학습방법의 수정	• 과제의 양 줄이기, 과제를 작은 단계로 나누기, 과제 난이도 조절하기, 활동 중심으로 수정하기, 추상적이고 일반적인 표현을 구체적으로 수정하기 등
평가방법의 수정	• 평가 환경, 평가 기준 조정, 문항 제시 방법이나 평가 방법, 평가 도구에 대한 수정 등

2 선행 연구의 고찰

가. 선행 연구 분석

선행 연구를 분석하기 위해 비슷한 주제의 연구학교 운영을 분석하였다.

학교명	연도	연구주제	주요내용
인천 청람초	2022	특수교사와 일반교사의 TEAM-program 활용을 통한 장애학생 통합교육 내실화 방안	• 교원 간 협력 및 신뢰관계 구축, 개별화교육계획지원팀 구성 • 교육과정적 수정을 통한 통합교육
강원 청운초	2021	특수·일반교사의 협력을 통한 통합교육 교육과정 운영 방안 연구	• 나눔 다락방 통합교육 프로그램 운영을 위한 여건 조성 • 나눔 다락방 통합교육 실천을 위한 ‘다함께 어울림 락’ 활동
부산 문현초	2021	특수교사와 일반교사의 협력을 통한 통합교육 교육과정 운영 방안	• 특수교육대상학생과 일반학생의 어울림 프로그램 개발 • 전문적학습공동체를 통한 통합교육 역량 강화 및 소통 증대 방안

나. 선행 연구의 시사점

선행 연구학교 운영에 대한 분석 결과 다음과 같은 시사점을 도출했다.

첫째, 통합교육의 내실 있는 운영을 위해 인적·물적 환경 조성이 우선되어야 한다.

둘째, 특수교사와 일반교사의 전문성 신장과 협업을 이끌어 낼 수 있는 전문적 학습공동체 문화가 형성되어야 하며 이를 토대로 학교 실정에 맞는 협력적 통합교육 프로그램을 개발·적용하여야 한다.

셋째, 모든 학생을 위한 통합교육을 위해 특수교육대상학생과 일반학생이 어우러질 수 있는 다양한 어울림 활동이 이루어져야 한다.

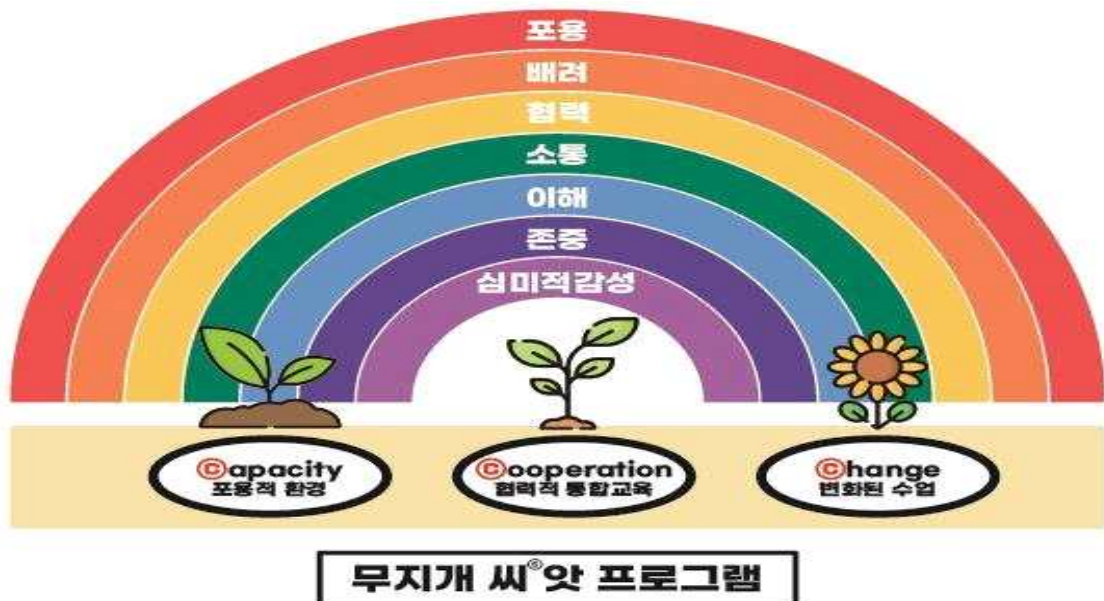
3 용어의 정의

가. 협력적 통합교육

협력적 통합교육이란 특수교육대상학생과 일반학생의 또래지원 학습, 특수교사와 일반교사가 협력적으로 구안·적용하는 통합교육과정, 학부모의 열린 동참, 지역사회가 함께하는 연계 프로그램 등을 포함한 통합교육을 말한다.

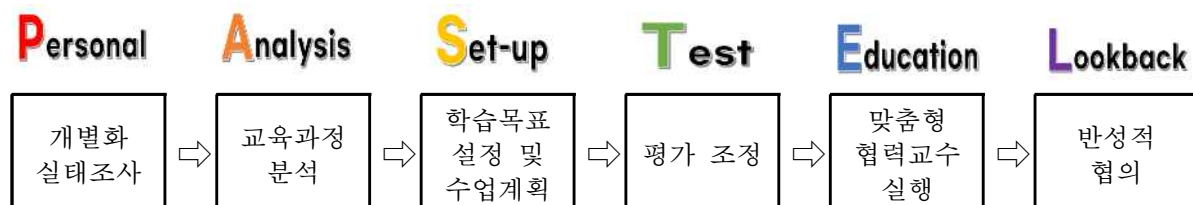
나. 무지개 씨앗 프로그램

무지개 씨앗 프로그램은 교육공동체 모두가 함께 배우고 어울려 다양성을 존중하고 다름을 포용하여 안전하고 즐거운 공동체 문화 형성으로 다채롭고 아름다운 색의 무지개빛 미래 역량을 기르는 모든 활동을 의미한다. 이는 **포용(Capacity)적 환경** 속에서 **협력(Cooperation)적 통합교육 프로그램**을 개발하고, **변화(Change)된 수업** 안에서 7가지 핵심가치 (포용, 배려, 협력, 소통, 이해, 존중, 심미적 감성)를 함양하는 종합적 통합교육 프로그램이다.



다. 파스텔(PASTEL) 통합수업 개발 모형

무지개 씨앗 프로그램 개발을 위해 학생의 개별화(personal)된 특성 파악, 교육과정 분석(Analysis), 학습목표 설정(Set up) 및 수업 계획, 평가(Test) 조정, 맞춤형 협력교수(Education) 실행, 교수과정에 대한 반성적(Lookback) 협의 단계로 구성된, 우리 학교에서 구안한 통합수업 개발 모형을 말한다.



Ⅲ. 연구의 설계

1 연구 주제

교육과정적 통합을 위한 특수·일반교사 협력 방안

2 연구 과제

【과제-1】 교육과정적 통합을 위한 특수·일반교사 협력 기반 조성

무지개
씨앗

- 가. 협력적 통합교육 내실화를 위한 환경 구축
- 나. 협력적 통합교육 내실화를 위한 역량 강화

【과제-2】 교육과정적 통합을 위한 특수·일반교사 협력 방안 개발·적용

무지개
씨앗

- 가. 교육과정적 통합을 위한 특수·일반교사 협력 방안 개발
- 나. 교육과정적 통합을 위한 특수·일반교사 협력 방안 적용

【과제-3】 교육과정적 통합을 위한 특수·일반교사 협력 방안 일반화 및 확산

무지개
씨앗

- 가. 교육과정적 통합을 위한 특수·일반교사 협력 방안 일반화
- 나. 교육과정적 통합을 위한 특수·일반교사 협력 방안 확산

3 연구 대상 및 기간

가. 대상

당북초등학교 재학생, 학부모, 교사

나. 기간

2023. 3. 1 ~ 2025. 2. 28 (2년간)

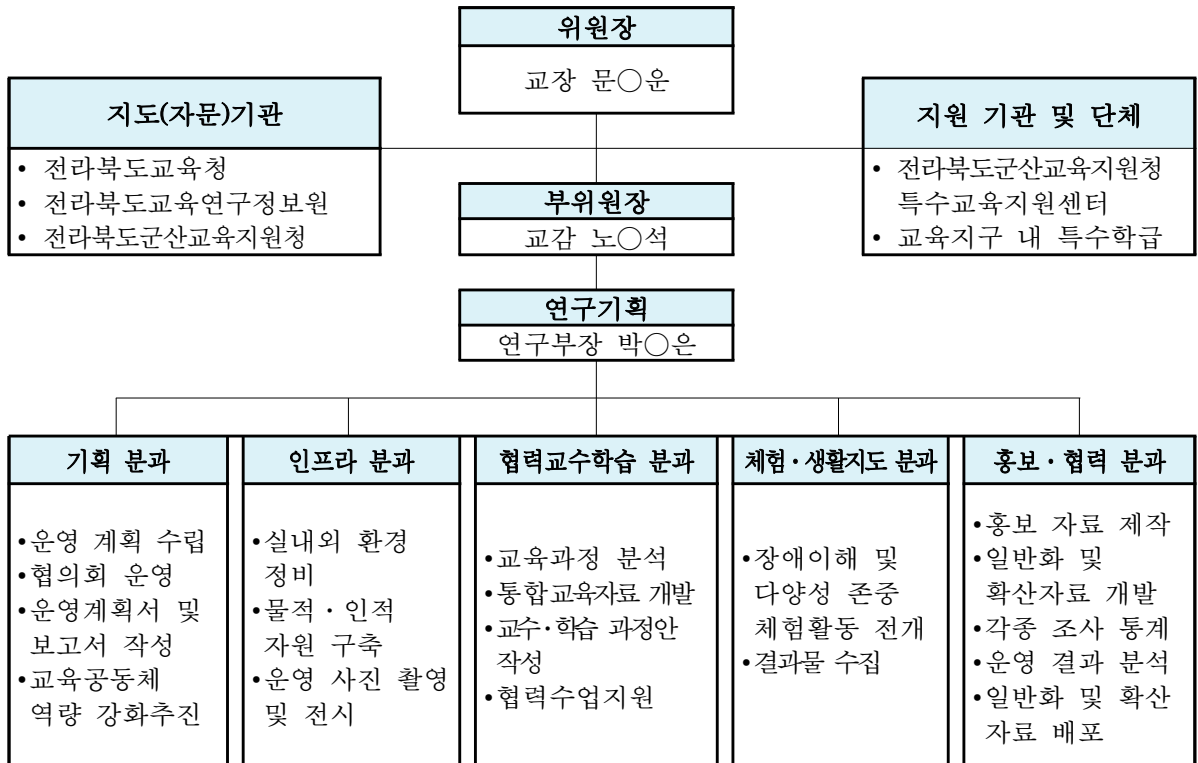
4

연구 운영 절차

절차	추진 내용	1년차(2023.3.1.~2024.2.29.)												2년차(2024.3.1.~2025.2.28.)											
		3	4	5	6	7	8	9	10	11	12	1	2	3	4	5	6	7	8	9	10	11	12	1	2
계 획 수립	연구 주제 과제 선정																								
	연구 방법 설계 및 조직																								
	선행 사례 수집 및 분석																								
	계획 단계 협의회																								
	운영 계획 수립																								
연구 학교 운영	설문조사 실시 및 분석																								
	‘연구과제 1’의 실행																								
	‘연구과제 2’의 실행																								
	‘연구과제 3’의 실행																								
	실행 단계 협의회																								
결과 보고	결과의 분석 및 평가																								
	정리 단계 협의회																								
	연구보고서 작성																								
	연구보고회 개최																								
일반 화	일반화 자료정리																								
	일반화 자료 확산																								

5

연구의 조직(연구위원별 세부 업무 계획은 부록 참고)



IV. 연구의 실천

1 연구 과제 1의 실천

【과제-1】 교육과정적 통합을 위한 특수일반교사 협력 기반 조성



- 가. 협력적 통합교육 내실화를 위한 환경 구축
- 나. 협력적 통합교육 내실화를 위한 역량 강화

가. 협력적 통합교육 내실화를 위한 환경 구축

1) 협력적 통합교육 내실화를 위한 온·오프라인 환경 구축

공동체문화를 조성하고 장애인에 대한 인식 개선과 다양성을 존중하기 위한 학교 온·오프라인 환경을 구축하여 교사 교육과정과 학생 참여형 통합수업이 활성화될 수 있도록 한다.

장소		환경 구축 계획
오프라인	학급	<ul style="list-style-type: none"> 일반학생·특수교육대상학생 모두 어울려 사용할 수 있는 놀이 교구 지원 특수교육대상학생 특성에 맞는 교재·교구 지원 비경쟁적이며 다양성을 존중하고 협동적인 환경판 조성 (예) 칭찬합시다, 오늘 마음의 날씨, 협동작품 등
	도서관	<ul style="list-style-type: none"> 장애 이해 및 다양성 존중, 공감 관련 도서 구입
	강당 및 운동장	<ul style="list-style-type: none"> 통합교육 놀이 교구를 활용할 수 있는 어울림 장소 제공 무장애공간 및 물품 조성 장애 체험공간 및 물품 조성
온라인	협업 공간	<ul style="list-style-type: none"> 협력적 통합교육과정 개발에 필요한 협의, 공동 작업을 위한 공유 문서프로그램, 공유 드라이브 지원
	확산 공간	<ul style="list-style-type: none"> 통합교육 수업, 통합교육자료 등 일반화 및 확산을 위한 학교 홈페이지 메뉴 및 게시판 구축

2) 협력적 통합교육 내실화를 위한 교육공동체 환경 구축

가) 교육과정 세움 주간 운영

시기	장소	대상	협의 내용
2월	음악실	전 교원	<ul style="list-style-type: none"> 특수·일반교사의 효율적인 의사소통 수단 및 일정 조율 특수교육대상학생 정보 공유(치료지원 현황, 통합학급 운영 방침, 학급 규칙 등) 통합학급 적응 기간 중 학생 중점 관찰 사항 협의
	각 교실	통합학급 담임교사, 특수교사	<ul style="list-style-type: none"> 교육과정 개발 및 운영을 위한 정보 공유 <ul style="list-style-type: none"> - 프로젝트 주제나 학년 교육과정 목표 - 수업 구상, 학생참여, 활동, 배움 중심 수업 구상 - 평가영역, 요소, 방법, 시기, 기준, 평가 계획 수립 - 비대면 상황 시 가능한 다양한 교육활동 방안 협의

나) 통합교육지원팀 구축

각 학년 담임교사, 특수교사, 전담교사로 구성된 통합교육지원팀을 조직하여 월 1회 협의회를 가져 학생의 특성, 교육과정 아이디어 등을 공유한다.

시기	장소	대상	주요 활동
매월 첫째주 수요일	음악실	통합학급 담임교사 특수교사 전담교사	<ul style="list-style-type: none"> 해당 학생의 흥미, 강점, 문제행동, 또래 관계 등 특징 공유하고 학생 특성에 맞는 활동 아이디어와 지원해야 할 점에 대해 협의 개별 학생에 대한 진단을 통해 교과 및 생활 분야 단기 목표를 세우고 도달 여부를 확인 교과별 교육과정 개발 및 협력교수, 다양성 존중을 위한 아이디어 나눔
<통합교육지원팀 협의록>			
일시	2023.2.26.14:00~15:30		학년 4
참석교사	이○○, 임○○, 최○○, 이○○, 채○○		
학생 특성 및 강점	정○○ 학생은 음악과 노래 부르기를 좋아하므로...		
지도 시 어려웠던 점	정○○ 학생은 활동 중 친구나 교사에 대한 의존도가 높아...		
학생별 단기목표	교과	자기 이름 한글과 영어로 쓰기...	도달 노력요함
	생활	상황에 맞는 인사말 하기...	도달 노력요함

다) 학부모-교사 간 협력을 위한 소통 창 마련

특수교육대상학생 학부모에게 학급 종이 앱, 피드백 북 등을 통해 통합교육과정에 대한 안내와 정보를 공유하고 가정과 연계 지도 및 교육적 요구 정보를 수집한다.

시기	소통 방법	대상	소통 내용
연중	【온라인】 학교종이 앱 【오프라인】 피드백 book	통합학급 담임교사 · 특수교사 ↓↑ 학부모	<ul style="list-style-type: none"> 통합교육 활동 사진 통합교육 활동 내용 학생 성취 및 동기 유발을 위한 칭찬 내용 가정과의 연계 지도가 필요한 내용 준비물, 안내장

라) 지역사회자원을 연계한 지원 환경 구축

장소	연계 내용
전라북도교육청 미래교육연구원	• 연구학교 운영 컨설팅
군산교육지원청 특수교육지원센터	• 교수학습자료 및 보조공학기기 지원
전라북도장애인체육회	• 통합체육교실 운영 지원
군산시장장애인복지관	• 장애인식개선교육 및 인권교육 지원
원광·우석·전주대학교 특수교육과	• 통합교육 교수·학습자료 지원

나. 협력적 통합교육 내실화를 위한 역량 강화

1) 교원 역량 강화를 위한 배움과 성장의 날 및 에듀테크 교사연수 운영

연구 분위기를 확산하고 교육과정 문해력 및 교육 역량을 강화하기 위해 전문적 학습공동체를 조직하여 ‘배움과 성장의 날’을 운영한다. 그리고 에듀테크를 활용한 통합교육을 위한 에듀테크 교사연수를 실시한다.

시기	운영 방식	내용
3월	전체	• 연구학교 운영 방향 설명 및 교사 동아리 조직
	동학년&학년군	• 학년별 연구 주제 선정 및 연구 방향 협의
4월	동학년&학년군	• 교육과정 수정, 평가 조정, 또래 도우미 운영 방법
	전체	• 협력적 통합교육을 위한 환경구축 방안 협의
5월	전체	• 장애유형 이해 및 장애유형별 지원 자료 제작법
	전체	• 모두가 함께하는 통합체육의 실제
6월	전체	• 독서토론 “교사, 통합교육을 말하다”
	동학년&학년군	• 특수교육대상학생 문제행동 긍정적 행동지원
7월	전체	• AI 예술 소프트웨어를 활용한 통합교육 미래수업
	전체	• 캔바 동영상 만들기를 활용한 통합교육 미래수업
	동학년&학년군	• 학급별 통합교육 및 다양성존중 수업 사례 나눔
8월	전체	• 교육과정 개발 및 협력 교수 운영 워크숍
9월	전체	• AI 소프트웨어를 활용한 장애인식 개선교육 사례나눔
	동학년&학년군	• 독서토론 ‘학년별 통합교육 관련 그림책’
10월	동학년&학년군	• 협력 교수 및 또래 교수 수업 사례 나눔
	전체	• 그림책을 활용한 다양성 존중 수업 사례 나눔
11월	전체	• 장애인식개선을 위한 활동 사례
	전체	• 학년별 연구 내용 및 사례 나눔

2) 통합교육 역량 강화를 위한 주제 중심 혁신학년 운영

학년별 통합수업 연구 주제를 설정하여 혁신 학년 운영과 연계하여 특색 있는 통합교육과정을 구안하여 적용한다.

해당 학년	혁신학년 연구 주제
1학년	• 놀이로 협력하고 배려하는 즐거운 통합수업 만들기
2학년	• 자연 탐구 학습을 통한 통합수업 만들기
3학년	• 온작품읽기를 통해 생각이 자라는 통합수업 만들기
4학년	• 예술활동을 통한 통합수업 만들기
5학년	• 스마트 기기를 활용한 통합수업 만들기
6학년	• AI융합교육을 활용한 진로·직업 통합수업 만들기
교과 전담 및 비교과	• 과목별 통합교육 지원 자료 개발

3) 학부모 역량 강화를 위한 장애인식개선과 통합교육 연수 운영

특수교육대상학생 학부모와 일반학생 학부모의 장애인식 개선에 도움이 될 수 있는 연수를 진행하여 통합교육에 대한 공감대를 형성할 수 있는 기회를 제공한다.

시기	연수 방법	연수 내용
3월	학교 홈페이지	• 연구학교 운영 계획 및 내용 안내
4월	가정통신문	• 다양성 존중이란
5월	집합 연수	• 그림책과 함께하는 통합교육
10월	가정통신문	• 자녀 문제행동 긍정적 행동지원 방법
11월	학교 홈페이지	• 장애인식개선교육
12월	가정통신문	• 학교 교육과정 운영 결과 안내 및 모니터링

2 연구 과제 2의 실천

【과제-2】 교육과정적 통합을 위한 특수일반교사 협력 방안 개발·적용



- 가. 교육과정적 통합을 위한 특수·일반교사 협력 방안 개발
- 나. 교육과정적 통합을 위한 특수·일반교사 협력 방안 적용

가. 교육과정적 통합을 위한 특수·일반교사 협력 방안 개발

1) ‘파스텔(PASTEL)’ 협력적 통합수업 개발 모형 구안

협력적 통합교육을 위해 학생의 개별화(Personal)된 특성 파악, 교육과정 분석(Analysis), 통합교육 학습목표 설정(Set up) 및 수업 계획, 평가(Test) 조정, 맞춤형 협력교수(Education) 실행, 교수·학습 과정에 대한 반성적(Lookback) 협의 단계로 구성된 파스텔(PASTEL) 통합수업 개발 모형을 구안한다.

가) 개별화 실태조사 (Personal)

Personal

특수교육대상학생의 개별화교육계획(IEP) 목표를 확인하고 통합학급 수업참여 수준 및 통합학급 특성을 파악한다.

개별화 실태조사	특수교사 역할	일반교사 역할
	<ul style="list-style-type: none"> 특수교육대상학생 정보 제공 교육 지원에 대한 의견 제공 	<ul style="list-style-type: none"> 특수교육대상학생 정보 제공 통합학급 운영 계획 수립 및 내용 공유

〈특수교육대상학생의 실태 파악〉

이름	정○○	장애유형	지적장애	협력교과	사회
학반	4-1	통합유형	<input checked="" type="checkbox"/> 부분통합 <input type="checkbox"/> 완전통합	협력교사	이○○ 임○○
개 별 특 성	흥미 및 강점	안내된 방법으로 활동을 수행할 수 있으며 음악이나 노래와 함께하는 경우 긍정적인 정서와 반응을 보임			
	필요점	또래나 교사의 관심과 집중 없이 혼자 활동에 집중할 필요가 있음			
종합		불안해하는 경우 잔잔한 음악을 틀어주거나 또래 도우미, 특수지도사 등 보조 인력을 활용하기로 함...			

나) 교육과정 분석(Analysis)

해당 교과 및 수업에서 어떤 것을 배우고 성장하기를 바라는지 파악한 후 교육과정에서의 학습 요소나 범교과 학습주제 등을 추출한다.

Analysis

교육과정 분석	특수교사 역할	일반교사 역할
	<ul style="list-style-type: none"> 해당 교과와 개별화교육계획(IEP) 연계 가능성 파악 교육 지원에 대한 의견 제공 	<ul style="list-style-type: none"> 교과 전문성을 토대로 교육과정 학습 요소 및 내용 추출 교과 특성 및 교수학습 활동 정보 제공

〈사회과 교육과정 분석〉

교과	사회	교과 목표	민주시민 육성
성취기준	[4사03-02] 고장 사람들의 생활과 밀접하게 관련이 있는 지역의 다양한 중심지(행정, 교통, 상업, 산업, 관광 등)를 조사하고 각 중심지의 위치, 기능, 경관의 특성을 탐색한다.		
지도 시 반영할 점	장애 정도가 중증인 것을 고려하여 생활 기능과 미래에 일상 활동에 실질적으로 참여할 수 있는 기능적 요소(예) 마트에서 무엇을 사는지 등)를 꼭 반영한다.		
종합	<ul style="list-style-type: none"> - 지역의 다양한 중심지를 파악하기 위해 그림으로 내용을 예측한다. - 핵심 용어(중심지, 백화점, 시청 등) 중 접하게 될 가능성이 높은 어휘부터 필수적으로 선택하여 익히게 한다. - 지역사회와 환경에 참여 중심 교육과정을 구성한다... 		

다) 학습목표 설정(Set-up) 및 수업 계획

효과적인 통합교육을 위해 학생의 특성에 맞게 교육과정 수정 유형을 결정하고 성취기준을 조정하며 그에 따라 활동 내용을 통합·압축·추가하거나 다양한 정보 제시 방법과 학습 활동 참여 수단을 선정한다.

Set-up

	특수교사 역할	일반교사 역할
통합교육 학습목표 설정	<ul style="list-style-type: none"> • 교육과정 수정 아이디어 제시 • 협력교수 교과에 수업참여 정도 및 역할에 대한 의견 제시 	<ul style="list-style-type: none"> • 협력교수 활동에 대한 정보 공유 • 학습자료 수정 • 활동별 지도 시 유의점 수정

〈학습목표 설정 및 수업계획〉

교과	사회	지도 일시	○월 ○일 ○교시		대상	4-1	지도 교사	이○○, 임○○	
단원	1. 지역의 위치와 특성					차시	4/17	교과서	37~40쪽
학습 주제	다양한 중심지의 모습과 특징				협력교수 유형	협력적 자문형, 사전사후 연계활동 제공형 (일상적 협력교수)			
성취 기준	일반학생	[4사03-02] 다양한 중심지(행정, 교통, 상업, 산업, 관광 등)를 조사하고 각 중심지의 위치, 기능, 경관의 특성을 탐색한다.				역할배분			
	특수학생	[4사03-02] 다양한 중심지(행정, 교통, 상업, 산업, 관광 등)를 조사하고 각 중심지의 기능을 탐색한다.				일반교사		특수교사	
학습 목표	일반학생	다양한 중심지의 모습과 특징을 비교할 수 있다.				- 개념 설명 - 활동 지원 및 관찰	- 사진 자료 제시 - 묻고 답하 기 참여		
	특수학생	대형 마트의 특징과 기능을 알 수 있다.							
학습 자료	일반학생	다양한 중심지(행정, 교통, 상업, 산업, 관광)이 나타난 사진과 설명 자료							
	특수학생	대형마트 내부와 식료품, 생필품 사진 자료							
과정	학습요소	교수 • 학습 활동						시간	자료(◎)및 유의점(▲)
		일반학생			특수교육대상학생				
도입	이전 내용 상기	- 빈 칸에 들어갈 알맞은 단어 말하기			- 주어진 제시어 소리 내어 읽기			5	◎ 핵심용어 퀴즈
		◎ 학습목표 다양한 중심지의 모습과 특징을 비교			◎ 학습목표 대형 마트의 특징과 기능을 알 수 있				

라) 평가 조정(Test)

Test

학생의 특성에 맞는 평가기준을 설정하고 평가환경, 평가방법 등을 조정한다.

	특수교사 역할	일반교사 역할
평가 조정	<ul style="list-style-type: none"> 학생 특성에 맞는 평가 환경 및 평가 방법 아이디어 제시 평가 환경 및 평가지 조정 시 물리적 구축 지원 	<ul style="list-style-type: none"> 학생 특성에 맞게 평가 조정 (예) 평가기준 조정, 힌트 추가, 추가적인 그래프 제시, 쉬는 시간 제공, 보조기기 사용 허용 등)

<평가 및 피드백계획>

평가 계획	구분	평가내용	평가기준		평가방법
	일반 학생	다양한 중심지의 특징을 비교할 수 있는가?	잘함	다양한 중심지의 특징을 정확하게	관찰 및 지필평가
			보통	몇몇 중심지의 특징을 말할 수 있다	
			노력요함	중심지의 특징을 찾기 어려워한다.	
	특수 학생	대형 마트의 기능을 찾을 수 있는가?	잘함	대형 마트의 기능을 모두 찾을 수 있다.	관찰
			보통	대형 마트의 기능을 몇 개 찾을 수	
			노력요함	대형 마트의 기능을 찾기 어려워한다.	
피드백 계획	중심지의 기능을 혼란스러워하는 경우: 스마트기기 사진 자료를 보며 분류할 수 있게 한다.				

마) 맞춤형 협력교수(Education) 실행

Education

정교하게 계획된 협력교수로 특수학생 및 일반학생의 성취기준 도달을 목표로 한다.

	특수교사 역할	일반교사 역할
맞춤형 협력교수 실행	<ul style="list-style-type: none"> 계획에 따라 수업 진행 특수학생에게 적절한 참여 기회 극대화 	<ul style="list-style-type: none"> 계획에 따라 수업 진행 수업 중 특수학생 및 일반학생의 참여도 관찰 및 평가

바) 반성적(Lookback) 협의

Lookback

협력수업 후 반성적 사후 협의를 통해 후속 반영사항과 개선점을 점검한다.

	특수교사 역할	일반교사 역할
반성적 협의	<ul style="list-style-type: none"> 체크리스트 작성 협력교수에 대한 자기 평가 후 일반교사에게 전달 	<ul style="list-style-type: none"> 체크리스트 작성 협력교수에 대한 자기 평가 및 학생들의 피드백 내용 제공

<반성적 협의 체크리스트>

평가영역	평가내용	확인		
		만족	보통	미흡
교수환경	특수학생과 일반학생의 교수환경이 적절하였는가?	○		
학습목표	수정된 학습목표와 내용이 특수학생에게 적절하였는가?	○		
성취기준	특수학생의 수행능력에 적합한 성취기준이었는가?	○		
학습방법	특수학생의 학습방법이 적절하였는가?	○		
학습자료	제공된 학습 자료가 특수학생에게 적절하였는가?		○	
평가조정	수정된 평가기준에 특수학생이 도달하였는가?		○	
수업참여	특수학생과 일반학생 모두 적극적으로 참여했는가?		○	
협력교수	협력교수에서 역할분배가 적절하였는가?	○		
	협력교수 적용이 학생 모두에게 도움이 되었는가?	○		
종합의견	제공된 학습 자료를 이해하기 어려워하여 난이도를 낮출 필요성이 있으며...			

2) 교육과정적 수정을 통한 장애 이해 및 다양성 존중 교육

교과교육목표를 달성하며 장애인식개선 및 다양성 존중교육이 이루어질 수 있도록 동기유발에 관련 내용을 삽입하거나 교수자료를 추가, 수정, 보완하는 등 교육과정에 삽입한다. 이를 통해 일회성이 아닌 일상적이고 지속적인 교육이 이루어질 수 있다.

〈교육과정적 수정을 통한 장애이해 및 다양성 존중 교육 개발계획〉

해당 학년	중배 교과	시간 (연간)	교육과정 개발 내용
4	국어	2	상황에 적합한 표정, 몸짓, 말투는 문화에 따라 다르기도 하고, 제대로 표현하지 못하거나 이해하지 못하는 사람도 다양하게 있음을 이해하기
	사회	2	주변의 장애 관련 공공기관을 견학하며 장애 관련 공공기관을 하나의 공공기관으로 인식하기
	도덕	2	다양한 사람들의 아름다운 모습을 찾아보고 장애인, 노인 등이 사회적 약자가 아니라 서로 도와가는 모습 인식하기

나. 교육과정적 통합을 위한 특수·일반교사 협력 방안 적용

1) 통합학급 적용 및 공동체 문화 형성 주간

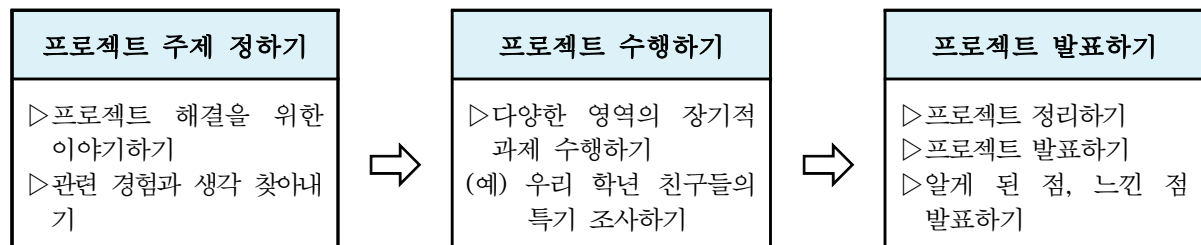
학년 초와 연중 수시로 학생 간 긍정적인 관계로 소통하고 지지와 허용적인 분위기 아래 교류할 수 있는 안전하고 즐거운 공동체를 만들기 위한 프로그램을 개발한다.

〈통합학급적용 및 공동체 형성을 위한 프로그램 개발계획〉

▶ 우리 반은요	▶ 나라서 좋아 너라서 좋아
- 학급 이름, 반가, 규칙 정하기	- 나의 장점 알아보기
▶ 서로 달라서 좋아	- 우리 반 강점 사전 만들기
- 서로의 장점과 도움이 될 점 나누기	- 서로의 칭찬 책 만들기
▶ 우리 반에 기여하자	- 칭찬 게시판 만들기
- 1인 1역 역할 만들고 정하기	▶ 우리 반에 무슨 일이
- 또래도우미 역할 만들고 정하기	- 마음의 날씨(하루 감정 나타내기)판 만들기
▶ 마음을 모아 만들고, 놀자!	- 좋은 일 축하하기
- 협동 미술 작품 꾸미기	- 슬픈 일 위로하고 격려하기
- 협동 놀이하기	▶ 우리 반 표 배려 드라마
	- 배려, 협력의 의미와 중요성 알기
	- 주변의 아름다운 손길 생각해보기
	- 배려의 대상과 실천방법 이야기하기
	- 역할극 만들어 실천 의지 다지기

2) 학년별 어울림 주간

학생들이 주제를 정하고 준비하고 탐구하고 표현하여 마무리하는 프로젝트를 진행한다. 이를 통해 경청하기, 눈 맞추기, 명확하게 의사소통하기, 질문하기, 갈등 처리하기, 신뢰 쌓기, 결정하기, 격려하기, 개인의 차이 이해하기 등의 실제적인 사회성 기술을 함양한다.



3) 무지개 씨앗 독서 프로그램

학생들이 가장 쉽게 접할 수 있는 미디어인 책을 통해 등장인물과 동일시하거나 간접 경험하며 장애인의 삶을 이해하고 주변 사람들에 차별과 편견이 어떻게 영향을 미치는지 깨닫고 다양성을 존중하는 태도를 내면화한다.

▶ 주제별 도서 제공	▶ 책 비평적으로 읽기	▶ 다양한 독후활동
<ul style="list-style-type: none"> • 협동, 우정, 신뢰, 믿음, 갈등해결, 다양성 수용 등 주제별 도서 목록 제공 예) 깃털 없는 보르카, 목기린 씨 타세요, 주머니 없는 캥거루 등 	<ul style="list-style-type: none"> • 편견이 담긴 장애 관련 도서를 비평적으로 읽기 • 책 표지와 주요 사건 재구성하여 책 만들기 • 우리가 만든 책 전시 • 학년별 만든 책 바꿔 읽기 	<ul style="list-style-type: none"> • 독서빙고 • 책 소개 및 추천하는 글 쓰기 • 책 제목을 이용하여 n행시 적기 • 인상 깊은 장면 그리기 • 책 속 인물에게 편지 쓰기 • 책 광고 만들기

4) 무지개 씨앗 장애체험활동

기존의 역지사지 장애체험활동이 아닌 장애는 상대적인 개념이라는 동병상련의 장애체험활동을 진행한다. 다양한 배리어 프리 활동으로 도구를 제공하면 장애인도 불편함을 느끼지 않는다는 것, 사람들의 편견이 제일 불편한 것이라는 것 등을 느끼게 한다.

▶ 배리어 프리 영화 보기	▶ 형광 물질 표시를 보고 장애물 건너기
<ul style="list-style-type: none"> • 귀마개 끼고 영화 시청하는 것과 귀마개를 낀 상태에서 자막이 나오는 배리어 프리 영화를 시청하고 느낀 점 이야기하기 	<ul style="list-style-type: none"> • 형광 물질 표시의 유무에 따라 장애물 건너는 난이도가 달라짐을 체험하기

5) 무지개 씨앗 어울림 프로그램

다양한 영역(문화예술, 체육, 과학 등)에서 모두가 함께 어우러지는 체험활동을 진행하며 배려와 협동하며 소통하고 심미적 감성을 함양한다.

프로그램	운영내용	기대효과	시기
어울림 과학의날	학급별 과학 원리를 활용한 체험활동으로 탐구 과정을 수행	창의적인 실험 활동과 문제 해결 능력을 길러 미래사회 인재로 성장	4월
어울림 친구사랑	친구에게 감사편지 쓰기, 친구와 다양한 친교놀이 활동 수행	친구의 소중함을 깨닫고 우정을 깊게 하며 원만한 대인관계 형성	4월, 9월
어울림 체육한마당	학년별로 다양한 협동적 체육활동을 진행	기초체력과 건강 증진 및 책임감, 협동심, 친구 간 유대 강화	5월, 11월
예술꽃 국악교육	민요, 전통무용, 타악 등 전통 문화 예술 활동 및 생활국악을 익힘	잠재성과 재능을 발견하고 심미적 감성을 기르며 멋과 흥 펼침	연중
어울림 체험학습	지역사회 생생한 교육의 장에서 다양한 학습활동 및 놀이 경험	심리 정서 및 자존감 회복, 또래 관계 및 공동체 의식 고양	연중
어울림 학생동아리	흥미와 적성에 맞는 자율적 동아리를 구성하고 운영 및 참여	학생자치를 통해 타인을 배려하고 존중하며 민주시민성 내면화	연중
SW, AI교육	SW·AI의 원리를 이해할 수 있는 체험 및 탐구 중심 활동 수행	미래사회와 4차 산업혁명에 대비하여 창의적·논리적 사고력 신장	연중
생태 및 환경교육	환경보전 의지를 높이기 위한 기후 위기교육 및 생태 숲 체험	정서 안정 및 환경 보호를 위한 사회적 실천 태도 제고	연중

3 연구 과제 3의 실천

【과제-3】 교육과정적 통합을 위한 특수일반교사 협력 방안 일반화 및 확산



- 가. 교육과정적 통합을 위한 특수·일반교사 협력 방안 일반화
- 나. 교육과정적 통합을 위한 특수·일반교사 협력 방안 확산

가. 교육과정적 통합을 위한 특수·일반교사 협력 방안 일반화

1) 협력적 통합교육의 내실화를 위한 수업 나눔

협력적 통합교육을 적용한 수업을 공개하여 수업에 대해 함께 고민하고 아이디어를 탐색한다. 일반교사와 특수교사의 협력 중심 수업을 지속적으로 추진하여 협력적 통합교육에 대한 교원 전문성을 신장한다.

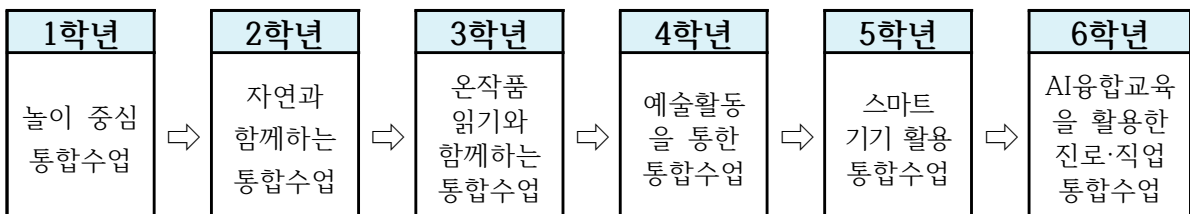
월	4월	5월	6월	7~11월
활동	• 학년별 일상 수업 공유 및 수업 사례 나눔			
	• 통합학급별 수업지도안 작성	• 협력교수 평가 및 피드백	• 연구학교 컨설팅 내용 기반 수업 나눔	• 수업 자료집 개발
대상	일반교사, 특수교사			

2) 통합교육 및 장애인식개선을 위한 학교교과목 개발

협력적 통합교육을 적용한 교육과정으로 각 학년 발달 단계에 따라 필요한 내용 체계를 갖춰 학교교과목을 개발하고 관련 교수학습 자료를 제작하여 학생 중심 교육과정을 실현한다. 이를 통해 교사의 통합교육과정 및 교사교육과정 전문성을 신장한다.

단계	기반 다지기	준비	개발	실행
활동 내용	• 학교교과목의 개념, 필요성 등 전반적인 이해를 통한 기반 다지기	• 학교교과목의 필요성과 목적 등을 공유하기 • 교육공동체의 요구와 필요 분석하기	• 학교교과목의 세부적인 내용 (내용 체계, 학년별 영역, 활동) 고안하기	• 학교교과목 구현(수업자료, 평가자료 개발 및 실시) 하기 • 수정 · 보완하기

<학교교과목 내용체계>



나. 교육과정적 통합을 위한 특수·일반교사 협력 방안 확산

1) 외부 컨설팅 및 연수 지원을 통한 통합교육 네트워크 마련

관내 교사의 전문성 신장 및 우리 학교 연구 내용 확산을 위해 외부 대상 수업 공개와 컨설팅을 진행한다.

구분	내 용	대상	시기
상시 학교 공개	<ul style="list-style-type: none"> 통합교육 우수사례 홍보 동영상 시청 통합교육 우수사례 자료 배부 통합교육 우수 수업 참관 	방문 교원	연중
정기 컨설팅	<ul style="list-style-type: none"> 전라북도 교원을 대상으로 통합수업공개 학부모 대상 통합수업공개 학부모 대상 통합활동 발표회 공개 통합교육 우수사례 발표 통합교육 우수사례 자료 배부 	관내 관외 교원, 학부모	연 5회
연수	<ul style="list-style-type: none"> 통합교육 우수사례 교내·외 연수 실시 	교원	연 20회 이상

2) 협력적 통합교육 확산을 위한 플랫폼 구축

일반 학교에서 손쉽게 협력적 통합교육에 대해 접근하고 활용할 수 있도록 온라인 플랫폼을 구축한다.

영역	구분	내 용	시기
학교 홈페이지	연구학교 운영자료	<ul style="list-style-type: none"> 연구학교 운영 전반에 대한 안내 연구계획서 및 보고서 자료 연구학교 프로그램 각종 양식 컨설팅 및 협의회 자료 실태 분석 및 만족도 조사 설문지 학생 검사 도구 전문적학습공동체 및 연수 자료 	연중
	수업 관련 일반화 자료	<ul style="list-style-type: none"> 통합수업지도안 및 교수·학습 관련 자료 교육과정 일반화 자료 체험활동 일반화 자료 통합 및 협력 수업 우수사례 	
	평가 관련 일반화 자료	<ul style="list-style-type: none"> 평가계획 및 평가 기준안 평가 조정 등 평가 관련 자료 결과 통지 자료, 피드백 자료 	
	활동사진	<ul style="list-style-type: none"> 연구학교 운영 전반 활동 사진 교육과정 활동 사진 체험활동 및 생활지도 활동 사진 	

V. 검증 계획

협력적 통합교육에 대한 만족도, 통합교육에 대한 이해와 태도에 대한 검증 및 평가를 위해 설문지를 통해 전·후 결과를 비교하고 분석한다. 설문의 신뢰도와 타당도를 위해 김주혜(2002)가 고안한 ‘통합학급 교사의 교사효능감 검사지’, ‘통합에 대한 태도 검사지’, 박세웅(2009)이 사용한 ‘통합교육에 대한 학부모 만족도 검사지’, 박진호(2011)가 사용한 ‘통합학급 및 일반학급 아동들의 장애수용태도 검사지’ 등을 활용한다.

검증영역	평가내용	대상	시기		방법
			전	후	
협력적 통합교육에 대한 만족도	<ul style="list-style-type: none"> 통합수업 참여도 통합교육에 대한 태도 및 인식 	특수학생 및 학부모	2024. 04.	2024. 11.	설문지 관찰, 면담
	<ul style="list-style-type: none"> 통합교육에 대한 태도 및 인식 	일반학생 및 학부모			
통합교육에 대한 이해와 태도	<ul style="list-style-type: none"> 장애에 대한 인식 학급 동료 인식 기대 	학생 학부모			
협력적 통합교수에 대한 인식	<ul style="list-style-type: none"> 장애에 대한 인식 협력교수에 대한 인식 통합교육에 대한 교사효능감 통합교육에 대한 태도 	교사			설문지

VI. 기대 효과

1. 교육과정적 통합을 위한 특수·일반교사 협력 기반 조성을 통하여

- 가. 협력적 통합교육의 효과적인 물적·인적 환경이 구축되어 특수교육대상학생의 학교생활 만족도를 향상시키고 일반학생의 특수교육대상학생에 대한 긍정적 태도가 향상될 것이다.
- 나. 학부모, 교사를 대상으로 한 장애인식개선과 역량강화 연수 운영으로 협력적 통합교육에 대한 필요성을 공감하고 통합교육에 대한 이해도를 높일 수 있을 것이다.

2. 교육과정적 통합을 위한 특수·일반교사 협력 방안 개발·적용을 통하여

- 가. 협력적 통합교육 프로그램 개발을 위한 교육과정 수정과 평가 조정으로 통합교육의 질을 높일 수 있을 것이다.
- 나. 맞춤형 실태 분석과 학습목표 설정으로 특수교육대상학생들의 통합수업 참여도와 자존감이 높아질 것이다.
- 다. 협력적 통합교육 프로그램 개발·적용 과정을 통해 교과 및 생활지도에 걸쳐 일반교사와 특수교사의 신뢰도와 협업 능력이 향상될 것이다.

3. 교육과정적 통합을 위한 특수·일반교사 협력 방안 일반화 및 확산을 통하여

- 가. 특수교육대상학생과 일반학생 모두를 위한 협력적 통합교수 공개수업 진행, 통합교육 학교교과목 개발을 통해 통합학급 운영 방안을 일반화할 것이다.
- 나. 연구학교 홈페이지와 홍보 플랫폼을 구축하여 협력적 통합교육의 사례를 일반화하고 확산시킬 수 있을 것이다.

【 참고문헌 】

- 국립교육특수원(2016). 협력 교수 지원을 위한 매뉴얼: 장애 학생 통합 교육 교수학습자료
- 교육부(2017). 초·중등학교 통합교육 실행 가이드북
- 김다솜(2020). 장애체험활동의 구성방식이 초등학생의 장애인관에 미치는 영향. 경인교육대학교 교육전문대학원
- 김주혜, 박은혜(2009). 초등학교 통합학급교사의 장애학생에 대한교수수행 평가도구 개발 기초연구. 이화여자대학교 특수교육연구소
- 박세웅(2009). 초등학교 통합교육에 대한 특수교사, 통합학급교사, 학부모의 만족도. 경인교육대학교 교육대학원
- 박진효(2011). 장애이해교육이 통합학급 및 일반학급 아동들의 장애수용태도에 미치는 효과. 인제대학교대학원
- 김수연(2022). 통합교육의 거의 모든 것. 아이스크림원격연수원
- 이대식(2011). A-DAPT(A Disability Awareness Package for Teaching) 프로그램. 경인교육대학교 특수(통합)교육과

협력적 통합교육 연구학교 설문지 [교사용]

본 설문은 연구학교 운영을 위한 자료로 활용하고자 실시합니다. 설문 내용을 잘 읽으신 후 한 문항도 빠짐없이 솔직하게 답해주시면 감사하겠습니다.

※ 각 문항을 읽어보시고 선생님의 현재 생각을 가장 잘 나타내 준다고 생각되는 번호에 표시(V)하여 주시기 바랍니다.

<장애에 대한 이해 및 인식>

구분	문항	전혀 그렇지 않다	그렇지 않다	보통	그렇다	매우 그렇다
1	나는 장애의 다양한 종류를 알고 있다.	1	2	3	4	5
2	나는 누구나 장애인이 될 수 있다고 생각한다.	1	2	3	4	5
3	나는 장애인도 나와 똑같은 사람이라고 생각한다.	1	2	3	4	5

<통합교육에 대한 태도>

구분	문항	전혀 그렇지 않다	그렇지 않다	보통	그렇다	매우 그렇다
4	평소 특수(통합)교육 관련 연수에 적극적으로 참여한다.	1	2	3	4	5
5	수업 준비 과정에서 특수교육대상학생을 위한 별도의 자료를 만들기 위해 노력하는 편이다.	1	2	3	4	5
6	장애유형과 상관없이 또래 도우미 등을 통해 특수교육대상학생의 학습 및 학교생활을 도우려고 노력한다.	1	2	3	4	5
7	통합학급을 맡는 것에 대한 거부감이 없으며 통합학급을 지도하는 것에 보람을 느낀다.	1	2	3	4	5
8	특수교육대상학생을 통합하면 단점보다 장점이 많다.	1	2	3	4	5
9	특수교육대상학생에게는 일반아동들과 함께하는 프로그램이 효과적이다.	1	2	3	4	5
10	일반아동이 공동체 역량 함양을 위해 통합교육에 참여하는 것은 중요하다.	1	2	3	4	5
11	일반아동은 통합교육 프로그램에서도 계속해서 교사의 적절한 교육을 받을 것이다.	1	2	3	4	5
12	교사가 특수교육대상학생에게 주는 관심은 일반아동에게 큰 손해는 아니다.	1	2	3	4	5
13	통합교육은 일반아동으로 인해 특수교육대상학생들이 더 많은 것을 배울 수 있게 할 것이다.	1	2	3	4	5
14	통합교육은 특수교육대상학생 및 일반아동 모두의 정서발달에 긍정적인 영향을 미칠 것이다.	1	2	3	4	5

15	통합학급에서 특수교육대상학생은 특별한 도움과 적절한 개별교수를 받을 것이다.	1	2	3	4	5
16	특수교육대상학생은 일반아동과 잘 지낼 수 있을 것이다.	1	2	3	4	5
17	통합교육은 특수교육대상학생이 실제 사회에서 효과적으로 적응하도록 준비하는 것을 도울 것이다.	1	2	3	4	5

<협력교수에 대한 인식>

구분	문항	전혀 그렇지 않다	그렇지 않다	보통	그렇다	매우 그렇다
18	나는 일반교사와 특수교사의 협력교수에 대해 잘 알고 있다.	1	2	3	4	5
19	나는 협력교수를 적극적으로 실시할 의사가 있다.	1	2	3	4	5
20	일반교사와 특수교사의 협력교수는 특수교육대상학생이나 일반학생 모두에게 효과적이다.	1	2	3	4	5

<특수교육대상학생에 대한 개인적 교수 효능감>

구분	문항	전혀 그렇지 않다	그렇지 않다	보통	그렇다	매우 그렇다
21	만약 특수교육대상학생이 과제를 수행하는데 어려움을 겪는다면 나는 그 활동 과제가 학생의 수준에 적절한지 정확하게 평가할 수 있다.	1	2	3	4	5
22	특수교육대상학생이 보통 때보다 열심히 활동하는 것은 내가 더 효과적인 교수 방법을 적용하였기 때문이다.	1	2	3	4	5
23	특수교육대상학생이 과제의 어려움을 느낀다면 나는 학생의 수준에 적절한 수준으로 활동을 조절할 수 있다.	1	2	3	4	5
24	나는 특수교육대상학생의 지도를 위한 기초지식을 가지고 있다.	1	2	3	4	5
25	특수교육대상학생이 기대보다 높은 향상을 보인다면 이것은 나의 많은 노력 때문일 것이다.	1	2	3	4	5
26	특수교육대상학생이 지난 시간에 내가 가르쳐준 것을 기억하지 못한다면 나는 학생의 기억력을 증진시킬 수 있는 방법을 알고 있다.	1	2	3	4	5
27	특수교육대상학생이 교실에서 문제행동을 보일 때, 나는 문제행동의 원인을 알고 적절한 방법으로 대처할 수 있다.	1	2	3	4	5
28	내가 열심히 노력한다면 장애가 심한 학생일지라도 성공적으로 다룰 수 있을 것이다.	1	2	3	4	5

【부록 2】 사전 사후 학부모(특수) 설문지

협력적 통합교육 연구학교 설문지 [학부모용]

우리 학교는 2023년 3월부터 2025년 2월까지 교육부 연구(정책)학교로 요청되어 교육과정적 통합을 위한 특수·일반교사 협력 방안 및 일상적 장애 공감 교육활동 프로그램 개발을 위한 연구를 진행합니다.

이를 통해 각양각색 서로 다른 우리 아이들이 함께 생활하고 배우며 서로를 이해하고 다름을 존중하고, 미래사회 중요한 가치인 ‘다양성’을 생활 속에서 익히며 자랄 수 있도록 다양한 프로그램을 운영하고자 합니다.

본 설문은 연구 이외의 목적으로는 사용되지 않으며 설문 결과는 연구(정책)학교 운영을 위한 통계자료로만 사용됩니다. 설문 내용을 잘 읽으신 후 한 문항도 빠짐없이 솔직하게 답해주시면 감사하겠습니다.

※ 각 문항을 읽어보시고 학부모님의 현재 생각을 가장 잘 나타내 준다고 생각되는 번호에 표시(V)하여 주시기 바랍니다.

구분	문항	전혀 그렇지 않다	그렇지 않다	보통	그렇다	매우 그렇다
1	자녀에게 적합한 교육을 제공하기 위해 특수교사와 통합학급교사(일반학급담임교사)는 협력하고 있다.					
2	통합학급교사(일반학급담임교사)는 자녀의 특성을 이해하고 있다.					
3	통합학급교사(일반학급담임교사)는 자녀를 가르칠 때 교수-학습 자료를 능숙히 다룬다.					
4	통합학급교사가 일반교과를 가르치는 것에 만족한다.					
5	특수학급교사가 일반교과를 가르치는 것에 만족한다.					
6	통합학급 교사가 자녀의 문제행동(수업 중 소란, 돌아다님)을 다루는 것에 만족한다.					
6	일반학급 교사가 자녀의 문제행동(수업 중 소란, 돌아다님)을 다루는 것에 만족한다.					
7	통합학급에서 자녀에게 적합한 교육내용으로 바뀐 일반 교과로 수업을 받고 있다.					
8	통합학급에서 자녀의 특성을 고려한 평가를 받고 있다.					
9	통합학급에서 이루어지는 생활지도(사회적 기술, 신변처리지도, 안전지도, 성교육 등)에 대해서 만족한다.					
10	특수학급에서 이루어지는 생활지도(사회적 기술, 신변처리지도, 안전지도, 성교육 등)에 대해서 만족한다.					
<p>▶통합교육</p> <p>특수교육대상자가 일반학교에서 장애유형·장애정도에 따라 차별을 받지 아니하고 또래와 함께 개개인의 교육적 요구에 적합한 교육을 받는 것</p> <p>-장애인 등에 대한 특수교육법 제2조 6항</p>						

협력적 통합교육 연구학교 설문지 [학부모용]

우리 학교는 2023년 3월부터 2025년 2월까지 교육부 연구(정책)학교로 요청되어 교육과정적 통합을 위한 특수·일반교사 협력 방안 및 일상적 장애 공감 교육활동 프로그램 개발을 위한 연구를 진행합니다.

이를 통해 각양각색 서로 다른 우리 아이들이 함께 생활하고 배우며 서로를 이해하고 다름을 존중하고, 미래사회 중요한 가치인 ‘다양성’을 생활 속에서 익히며 자랄 수 있도록 다양한 프로그램을 운영하고자 합니다.

본 설문은 연구 이외의 목적으로는 사용되지 않으며 설문 결과는 연구(정책)학교 운영을 위한 통계자료로만 사용됩니다. 설문 내용을 잘 읽으신 후 한 문항도 빠짐없이 솔직하게 답해주시면 감사하겠습니다.

※ 각 문항을 읽어보시고 학부모님의 현재 생각을 가장 잘 나타내 준다고 생각되는 번호에 표시(V)하여 주시기 바랍니다.

<장애에 대한 이해 및 인식>

구분	문항	전혀 그렇지 않다	그렇지 않다	보통	그렇다	매우 그렇다
1	나는 장애의 다양한 종류를 알고 있다.	1	2	3	4	5
2	나는 누구나 장애인이 될 수 있다고 생각한다.	1	2	3	4	5
3	나는 장애인도 나와 똑같은 사람이라고 생각한다.	1	2	3	4	5
4	나는 평소 장애에 대한 관심이 많은 편이다.	1	2	3	4	5
5	학교에서 장애인해교육을 실시하는 것은 중요하다.	1	2	3	4	5
6	우리 학교에 사랑·소망반(특수학급)이 있다는 사실을 알고 있다.	1	2	3	4	5
7	나는 장애 학생도 행복한 학교생활을 해야한다고 생각한다.	1	2	3	4	5

<통합교육에 대한 태도>

▶ 통합교육

특수교육대상자가 일반학교에서 장애유형·장애정도에 따라 차별을 받지 아니하고 또래와 함께 개개인의 교육적 요구에 적합한 교육을 받는 것

-장애인 등에 대한 특수교육법 제2조 6항

구분	문항	전혀 그렇지 않다	그렇지 않다	보통	그렇다	매우 그렇다
8	평소 특수(통합)교육에 대한 관심이 많은 편이다.	1	2	3	4	5
9	나는 장애아동을 대하거나 지원하는 방법을 잘 알고 있다.	1	2	3	4	5
10	학교의 통합(특수)교육 프로그램에 자녀와 함께 참여	1	2	3	4	5

	할 의사가 있다.					
11	장애 학생이 같은 학급에서 또래의 일반 학생들과 함께 수업을 받는 것이 당연하다고 생각한다.	1	2	3	4	5
12	통합교육은 장애 학생과 일반학생 모두의 정서적 안정 및 발달에 도움이 된다고 생각한다.	1	2	3	4	5
13	특수교사와 일반교사가 협력하여 수업을 진행하면 장애학생과 일반학생 모두의 학습참여 및 학습능력 신장에 도움이 된다고 생각한다.	1	2	3	4	5
14	통합교육이 장애 학생과 일반학생 모두에게 함께 더불어 살아가는 능력과 공동체 역량을 기르는데 효과가 있다고 생각한다.	1	2	3	4	5
15	나는 장애를 가진 학생이 학급의 한 구성원이라고 생각한다.	1	2	3	4	5
16	나는 장애를 가진 학생이 학급에서 친구들을 사귄 수 있다고 생각한다.	1	2	3	4	5
17	나는 장애를 가진 학생이 일반 학생과 함께 교실에서 공부를 할 수 있다고 생각한다.	1	2	3	4	5
18	나는 자녀가 장애를 가진 친구와 학급에서 짝을 할 수 있다고 생각한다.	1	2	3	4	5
19	우리 학교는 장애를 가진 학생들과 일반 학생이 함께 공부하기에 좋은 환경을 가지고 있다.	1	2	3	4	5
20	우리 학교는 장애를 가진 친구들을 잘 이해할 수 있도록 교육하고 있다.	1	2	3	4	5
21	우리 학교는 장애를 가진 친구들을 위한 다양한 협력 수업을 하고 있다.	1	2	3	4	5
22	특수교육 교사(사랑소망반 선생님)이 함께 협력수업을 하면 장애 아동 뿐만 아니라 나의 자녀에게도 도움이 많이 된다고 생각한다.	1	2	3	4	5
서 술 식	1. 내 자녀가 장애 학생이 속한 통합학급이 되는 것에 대해서 어떻게 생각하시나요?					
	2. 통합학급에서 함께 공부하는 것이 나의 자녀에게 어떤 변화를 준다고 생각하시나요?					
	3. 의미있는 통합교육을 위해 가장 필요한 것은 무엇이라고 생각하시나요?					

【부록 4】 사전 사후 아동 설문지

협력적 통합교육 연구학교 설문지 [학생용]

당복초등학교 학생 여러분 안녕하세요? 여러분이 사랑·소망반 친구에 대해 가지고 있는 솔직한 생각을 듣고자 합니다. 이것은 시험이나 성적과 상관이 없고 또 틀리거나 맞는 대답도 없습니다. 이 자료는 오직 연구학교 연구에만 사용될 것입니다. 그러므로 여러분이 생각하는 그대로 솔직하게 답변해주시기를 바랍니다. 감사합니다.

※ 각 문항을 읽어보시고 여러분의 현재 생각을 가장 잘 나타내 준다고 생각되는 번호에 표시(V)하여 주시기 바랍니다.

구분	문항	전혀 그렇지 않다	그렇지 않다	보통	그렇다	매우 그렇다
1	나는 장애의 다양한 종류를 알고 있다.	1	2	3	4	5
2	나는 누구나 장애인이 될 수 있다고 생각한다.	1	2	3	4	5
3	나는 장애인도 나와 똑같은 사람이라고 생각한다.	1	2	3	4	5
4	나는 장애를 가진 사람을 배려하거나 도움을 준다.	1	2	3	4	5
5	나는 평소 장애를 가진 사람을 무시하는 이야기를 하지 않는다.	1	2	3	4	5
6	우리 학교에 사랑·소망반(특수학급)이 있다는 사실을 알고 있다.	1	2	3	4	5
7	나는 사랑·소망반에서 온 친구에게 잘 대해주고 싶다.	1	2	3	4	5
8	나는 이 친구를 만나면 먼저 말을 건다.	1	2	3	4	5
9	이 친구와 같은 반이 되거나 짝이 되어도 좋다.	1	2	3	4	5
10	이 친구를 생일 파티에 초대하고 싶다.	1	2	3	4	5
11	이 친구와 나는 점심시간이나 쉬는 시간에 잘 어울려 논다.	1	2	3	4	5
12	이 친구와 같은 편이 되어 운동경기를 하고 싶다.	1	2	3	4	5
13	이 친구와 같은 모둠이 되어 활동하고 싶다.	1	2	3	4	5
14	이 친구에게 도움이 필요하면 도와주고 싶다.	1	2	3	4	5
15	내가 도움이 필요하면 이 친구에게 도움을 요청할 수 있다.	1	2	3	4	5
16	나는 이 친구가 우리와 함께 수업을 받는 것이 당연하다고 생각한다.	1	2	3	4	5
17	나는 이 친구가 우리와 함께 공부하고 생활하는 것이 나에게 도움이 된다고 생각한다.	1	2	3	4	5
18	나는 이 친구가 우리 반에서 함께 공부하고 생활하는 것이 이 친구에게 도움이 된다고 생각한다.	1	2	3	4	5
19	사랑·소망반 친구와 함께 생활하고 공부하는 것이 공동체 역량 을 기르는 데 도움이 된다고 생각한다. ▶공동체 역량이란? 함께 살아가는 공동체의 구성원임을 공감하며 서로 동등한 존재로서 존중하는 태도를 갖는 것	1	2	3	4	5

【부록 5】 연구위원별 세부 업무

2024학년도 연구학교 운영 연구위원별 업무 분장표

당북초등학교

순	분과	담당업무	이름	추진업무
1	관리	통할	문○운	· 연구학교 운영 총괄 · 연구학교 예산 운영 적합성 검증 · 실증수업 및 협의회 참여
2		관리	노○석	· 연구학교 운영 총괄 · 연구학교 각종 행사 관리 · 실증수업 및 협의회 참여
3	연구	연구주무	박○은	· 연구학교 운영 전반 · 학교 장애인식지수 개발 · 연구학교 관련 실증수업 실시 · 협력교수 운영 및 방법 적용
4	기획	기획팀장	박○술	· 분기별 운영 협의회 지원 · 운영 보고회 지원 · 연구학교 관련 실증수업 실시 · 협력교수 운영 및 방법 적용
5		기획부팀장	최○연	· 수업 나눔 주간 지원 · 전문적학습공동체 운영 · 전문적 학습공동체 실적 자료 수집 · 연구학교 관련 실증수업 실시 · 협력교수 운영 및 방법 적용
6		기획팀원	정○현	· 연구학교 운영 기획 및 평가 지원 · 관련 기관 협조 요청 · 연구학교 관련 실증수업 실시 · 협력교수 운영 및 방법 적용
7		기획팀원	임○정	· 통합학급 적응기간 프로그램 지원 · 특수교육지원센터 프로그램 신청 · 일반 특수교사 협력활동 방안 · 연구학교 관련 실증수업 실시
8		기획팀원	유○민	· 장애이해교육주간 운영 · 특수교육지원센터 교구 대여 · 개별화교육 지원팀 운영 · 일반 특수교사 협력 활동 방안 · 연구학교 관련 실증수업 실시
9	인프라	인프라팀장	박○희	· 통합교육 학부모 연수 계획 및 실시 · 통합교육 학부모 체험 활동 · 연구학교 관련 실증수업 실시 · 협력교수 운영 및 방법 적용
10		인프라부팀장	이○선	· 인적자원 구축을 위한 기획 · 지역사회자원 환경 구축 · 연구학교 관련 실증수업 실시 · 협력교수 운영 및 방법 적용
11		인프라팀원	마○○스	· 인적자원 구축을 위한 기획 · 지역사회자원 환경 구축 · 연구학교 관련 실증수업 실시 · 협력교수 운영 및 방법 적용
12		인프라팀원	정○진	통합교육 놀이교구활용 어울림장소 및 무장애공간 조성 · 연구학교 관련 실증수업 실시 · 협력교수 운영 및 방법 적용
13		인프라팀원	김○아	· 실내외환경 정비 지원 · 사진 촬영 및 관리 · 연구학교 관련 실증수업 실시 · 협력교수 운영 및 방법 적용
14		인프라팀	김○하	· 실내외환경 정비 지원 · 사진 촬영 및 관리 · 연구학교 관련 실

		원		증수업 실시 ·협력교수 운영 및 방법 적용
15	협력교수 학습	협력교수학습 팀장	김○현	·통합교육과정 프로젝트 지원(1학년) ·교육과정 분석 및 재구성 ·학교 장애인식지수 개발 지원 ·연구학교 관련 실증수업 실시 ·협력교수 운영 및 방법 적용
16		협력교수학습 부팀장	박○진	·통합교육과정 프로젝트 지원(2학년) ·교육과정 분석 및 재구성 ·통합교육지원팀 평가 조정 지원 ·연구학교 관련 실증수업 실시 ·협력교수 운영 및 방법 적용
17		협력교수학습 팀원	김○진	·통합교육과정 프로젝트 지원(3학년) ·교육과정 분석 및 재구성 ·장애공감 독서활동 개발 지원 ·연구학교 관련 실증수업 실시 ·협력교수 운영 및 방법 적용
18		협력교수학습 팀원	진○훈	·통합교육과정 프로젝트 지원(4학년) ·교육과정 분석 및 재구성 ·학습 자료 제작 및 수집 관리 지원 ·연구학교 관련 실증수업 실시 ·협력교수 운영 및 방법 적용
19		협력교수학습 팀원	이○솔	·통합교육과정 프로젝트 지원(5학년) ·교육과정 분석 및 재구성 ·교수학습자료 수집 및 구입 ·연구학교 실증 공개수업 실시 ·협력교수 운영 및 방법 적용
20		협력교수학습 팀원	이○태	·통합교육과정 프로젝트 지원(6학년) ·교육과정 분석 및 재구성 ·수업자료 개발 및 지원 ·연구학교 관련 실증수업 실시 ·협력교수 운영 및 방법 적용
21	체험 생활지	체험생활지도 팀장	홍○완	·체험행사 기획 및 운영 ·연구학교 관련 실증수업 실시 ·협력교수 운영 및 방법 적용
22		체험생활지도 부팀장	소○섭	·통합 생활지도체계 구축 ·연구학교 관련 실증수업 실시 ·협력교수 운영 및 방법 적용
23		체험생활지도 팀원	소○수	·통합체육 프로그램 자료 구안 적용 및 검토 ·연구학교 관련 실증수업 실시 ·협력교수 운영 및 방법 적용
24		체험생활지도 팀원	김○훈	·체험활동 자료 제작 지원 ·자료 조사 및 통계 ·연구학교 관련 실증수업 실시 ·협력교수 운영 및 방법 적용
25		체험생활지도 팀원	고○희	·통합 생활지도체계 구축 지원 ·연구학교 관련 실증수업 실시 ·협력교수 운영 및 방법 적용
26	홍보 협력	홍보협력 팀장	허○관	·홈페이지 관리 및 운영 ·온오프라인 홍보 체제 구축 및 관리 ·연구학교 관련 실증수업 실시 ·협력교수 운영 및 방법 적용
27		홍보협력 부팀장	조○현	·운영보고 방송 운영 ·운영 성과 홍보 영상 제작 ·연구학교 관련 실증수업 실시 ·협력교수 운영 및 방법 적용
28		홍보협력 팀원	정○은	·보도자료 작성 ·홍보자료 제작 ·연구학교 관련 실증수업 실시 ·협력교수 운영 및 방법 적용
29		홍보협력 팀원	최○성	·행사 운영 지원 ·운영 성과 보고서 제작 지원 ·연구학교 관련 실증수업 실시 ·협력교수 운영 및 방법 적용

【부록 6】 실증수업 계획

2024학년도 연구학교 실증수업 공개 계획

당북초등학교

순	일시	과목명	주제	교사명	장소	비고
1	2024. 6. 4.(화) 5교시	국어	용기를 내볼까	최○연	1-1 교실	관내
2	2024. 6. 4.(화) 5교시	통합	내 기분을 표현해요	김○현	1-3 교실	관내
3	2024. 6. 4.(화) 5교시	통합	자연은 디자이너	이○선	2-1 교실	관내
4	2024. 6. 4.(화) 5교시	통합	자연의 아름다움	박○진	2-3 교실	관내
5	2024. 6. 4.(화) 5교시	음악	만화 영화 속 음악	김○진	3-3 교실	관내
6	2024. 6. 4.(화) 5교시	사회	우리 지역의 역사적 인물 알아보기	박○술	4-2 교실	관내
7	2024. 6. 4.(화) 6교시	도덕	긍정적인 태도의 의미와 중요성	박○희	5-2 교실	관내
8	2024. 6. 4.(화) 6교시	도덕	내 안의 두 마음 귀를 기울여 보아요	김○훈	5-4 교실	관내
9	2024. 6. 4.(화) 6교시	국어	다양한 상황에 쓰이는 속담의 뜻 알기	이○태	6-1 교실	관내
10	2024. 6. 4.(화) 6교시	국어	나만의 속담 사전 만들기	허○관 유○민	6-2 교실	일반-특수교사 협력수업
11	2024. 6. 4.(화) 5교시	체육	놀이하며 체력을 길러요	소○수	강당 (3-2)	관내
12	2024. 6. 4.(화) 6교시	과학	물에 용해된 물질이 어떻게 되는지 알아보기	정○현	과학실 (5-1)	관내
13	2024. 6. 4.(화) 5교시	통합	수박이 잘 익었나 통통통	최○성	강당 (2-2)	관내
14	2024. 6. 17.(화) 2교시	국어	나만의 낱말사전 만들기	마○○스 임○정	4-1 교실	일반-특수교사 협력수업 (컨설팅)
15	2024. 9. 12.(목) 5교시	통합	나는 소중해요	박○은	1-2 교실	관내
16	2024. 9. 12.(목) 5교시	통합	나도 잘할 수 있어요	정○진	2-2 교실	관내
17	2024. 9. 12.(목) 5교시	음악	다같이 연주해요.	정○은	3-1 교실	관내
18	2024. 9. 12.(목) 5교시	영어	It' s very tall.	소○섭	3-2 교실	관내
19	2024. 9. 12.(목) 6교시	창체	나와 친구의 장점 찾기	진○훈	4-3 교실	관내
20	2024. 9. 12.(목) 6교시	사회	고구려와 신라의 문화유산 알아보기	홍○완 임○정	5-1 교실	일반-특수교사 협력수업

21	2024. 9. 12.(목) 6교시	도덕	갈등을 해결하는 도덕적 대화방법 익히기	이○솔	5-3 교실	관내
22	2024. 9. 12.(목) 6교시	체육	배려 달리기	조○현	강당 (6-3)	관내
23	2024. 9. 12.(목) 6교시	보건	디지털 성폭력 예방	김○아	5-2 교실	관내
24	2024. 9. 12.(목) 6교시	영양	지구온난화와 식량위기	김○하	4-1 교실	관내
25	2024. 9. 12.(목) 6교시	상담	친구와 함께 어울려요	고○희	5-3 교실	관내

※ 교장, 교감은 수업 나눔 및 수업 전·후 협의회 참여 및 지원

※ 상기 일정, 장소 및 수업 내용은 학급 실정 및 학교 실태에 따라 변동될 수 있음

【부록 7】 운영비 편성·집행 계획

2024학년도 연구학교 운영비 집행계획

(단위 : 원)

연구학교명		당북초등학교		
연구주제		교육과정적 통합을 위한 특수·일반교사 협력 방안		
연구기간		2023.03.01. ~ 2025.2.28.(2년간)		
연구학교운영비 지원액		10,000,000원		
날 짜	항 목	세 부 내 역	금액	비고
3월 ~ 11월	환경 구성비	* 교내 및 실외 환경 구성 = 80,000*10회	800,000	
소 계			800,000	
3월 ~ 11월	프로그램 운영비	* 통합교육 프로그램 강사비 = 30,000*60회	1,800,000	
3월 ~ 11월		* 통합교육 프로그램 운영비 = 100,000*25회	2,500,000	
3월 ~ 11월		* 교직원 연수 강사비 = 300,000*2회	600,000	
6월		* 학부모 연수 강사비 = 300,000*2회	600,000	
소 계			5,500,000	
5월	도서	* 교직원 역량 강화 = 15,000*30명*1회	450,000	
4월 ~ 11월	구입비	* 장애 인식 개선 도서구입 = 15,000*50권	750,000	
소 계			1,200,000	
3월, 11월	보고서 제작비	* 인쇄 및 제본비 = 25,000*10권*2회	500,000	
		* 통계처리비 = 500,000*1회	500,000	
소 계			1,000,000	
6월, 11월	협의회비	* 식비 = 8,000*48명*2회	768,000	*지원액의 15% =1,500,000
6월, 11월		* 간식비 = 3,000*48명*2회	288,000	
6월, 11월		* 장소 대여비 = 222,000*2회	444,000	
소 계			1,500,000	

※ 상기 운영비 집행 계획(날짜, 세부 내역 등)은 학교 실정에 따라 변동될 수 있음