

2022학년도 학교교육과정 설명회

학부모 연수(교육) 자료

대리초등학교

순	내 용
1	• 교육활동보호(교권보호) 교육
2	• 부패방지(청렴) 교육
3	• 공교육정상화법 및 선행학습금지교육
4	• 학교폭력예방교육
5	• 생명존중 및 자살예방 교육
6	• 아동학대 및 가정폭력 예방(신고자) 교육
7	• 학교안전교육
8	• 인성인권교육
9	• 도박예방교육
10	• 정보통신윤리교육
11	• 양성평등교육
12	• 성폭력 예방교육
13	• 흡연 예방교육
14	• 감염병 예방교육

교육활동 침해 예방 교육자료

대리초등학교

행복한 교사가 행복한 교육을 만듭니다.

교사가 흔들리면 학생도 흔들립니다.

교사의 정당한 교육활동이 양질의 교육을 만들고

양질의 교육은 건강한 인재를 만듭니다.

◎ 교원의 지위 향상 및 교육활동 보호를 위한 특별법

「교원의 지위향상 및 교육활동 보호를 위한 특별법」 및 「시행령」(법률 및 대통령령2019.10.17.시행)

- 법률: 교육활동 침해에 대해 학교교권보호위원회의 심의를 거쳐 전학, 퇴학 등을 포함한 조치를 할 수 있도록 하고...
- 시행령: 교육활동 침해행위를 한 학생에 대한 조치별 적용 기준 등 법률에서 위임된 사항과 그 시행에 필요한 사항을 규정함

◎ 교원교육활동 침해 행위란?

- 교육활동 침해주체: 소속학교의 학생 또는 그 보호자
- 교육활동 침해객체: 교육활동 중인 교원
- 교육활동 침해행위의 내용
 - 상해와 폭행, 협박, 명예훼손, 손괴, 성폭력, 불법정보 유통, 교육활동 부당한 간섭 또는 제한, 공무방해, 업무방해, 교육활동 방해 등

◎ 교육활동 침해행위에 따른 조치

- 교육활동 침해학생에 대한 조치: 학교에서의 봉사, 사회봉사, 특별교육 이수 또는 심리치료, 출석정지, 학급교체, 전학 등
 - 침해행위의 심각성, 지속성, 고의성, 침해학생의 반성 정도와 선도 가능성, 피해교원과의 관계 회복 정도 등 상황 고려하여 결정
- 학생 외 침해자에 대한 조치: 형사 고소, 고발, 교권보호위원회 심의 및 통지, 특별교육 또는 심리치료에 참여하지 않을 경우 과태료 부과 가능
- 교육활동 침해행위 사안처리 절차: 초기 개입→보호조치 및 사안조사→조치 결정 및 처분→당사자 모두 추가 분쟁조정을 원하는 경우 전북교권보호위원회 분쟁 조정 및 이의제기 시 처리
- 학교교권보호위원회 분쟁조정: 분쟁조정 신청→분쟁조정 개시→분쟁조정 실시→종료 및 결과처리

◎ 학부모와 함께하는 행복 학교 만들기

- 교육활동 침해행위를 하면 안되는 이유

- 모든 학생들의 학습권 침해, 학생들의 인성에 위협, 학생들의 안전에 위협

• 학교 교육 환경 이해하기

- 학교의 업무 상황 이해하기

- ▶ 교육활동: 교육과정 운영 뿐만 아니라 입학식, 졸업식, 체험학습, 체육대회, 대피훈련 등 다양한 활동들이 많음
- ▶ 전문성 계발: 교사들은 학기 중 뿐만 아니라 방학 중도 각종 연수(직무,자격,자율)를 통해 변화하는 교육환경에 대체하고 있음
- ▶ 학교행사: 교육과정 수립-수업-평가-기록이 일원화되어 업무부담이 가중되고 있음
- ▶ 교무행정업무 등

- 학교교육 환경 이해하기

- ▶ 교사 중심에서 학생 중심 교육환경으로 변화로 대처해야 하는 어려움
- ▶ 다문화 학생 증가 및 사회적 소수자를 위한 교육과 배려를 위한 준비
- ▶ 학생의 정신과 육체 건강을 위해 급식, 영양, 상담 등 교사의 역할 증가
- ▶ 미세먼지 증가, 각종 전염병 등으로 학생 보건교육 필요의 중요성 증가

- 학생 특성 이해 및 생활지도 업무의 어려움 이해하기

- ▶ 다양한 어려움을 겪는 학생들의 증가에 따라 교사의 역할 증대에 따른 어려움
 - 학생들의 다양한 특성(폭력적인 학생, 분노 조절장애, 사이버 폭력, ADHD, 사회성 부족 등)으로 학생들을 보호하고 지켜줘야 할 교사의 역할의 증대와 한계에 따른 어려움

• 교원의 교육활동이 침해될 수 있는 상황

- 자녀가 안전사고가 난 경우, 자녀가 학교폭력에 연루된 경우, 성적에 대한 이의제기가 있는 경우, 학생의 생활지도로 인해 갈등이 생긴 경우 등
- 이런 상황에서는 상담을 통해 정확한 상황을 파악하신 후 사안에 따라 적절한 절차에 따라 처리하는 것이 바람직함

◎가정에서의 교육활동 침해 예방 교육

• 학부모의 정당한 교육활동 참여

- 학부모의 교육활동 참여 방법: 학교알리미 활용, 학교운영위원회 활동, 학부모회 참여, 학부모 총회 및 각종 연수 참여, 공개수업 참여
- 학부모의 학교방문 절차
 1. 사전에 방문목적 밝히고 면담 예약
 2. 신분증 지참하고 행정실에서 방문 기록 남기기
 3. 방문증 패용하고 선생님과 이야기 나누기

• 가정교육의 중요성 인식하기 및 교원과 학부모의 관계 재정립하기

- 가정교육이 튼튼하지 못하면 학교교육도 위험해짐
- 학교교육을 통한 인성교육, 생활습관, 관계성 교육에는 한계가 존재함
- 가정교육을 통한 내면화가 필요함
- 학생의 인권과 교사의 교육권이 서로 존중하고 윈윈(win-win)하는 상관관계 인식
- 교사와 학부모의 신뢰와 존중: 학생 보호와 교육을 위한 전제 조건→학생의 학습 보장권 보장, 전인적인 성장으로 이어짐
- 교사와 학부모는 학생(자녀)을 키우는 새로운 동반자와 같으므로 두 개체 간 역할의 연대가 중요함

부패방지(청렴) 교육자료

대리초등학교

학부모와 함께 만들어가는 청렴한 교육공동체 문화 조성

존경하는 학부모님께,

코로나19 감염병 대응을 위하여 우리학교에서는 우리 아이들이 안전한 학교생활을 할 수 있도록 생활 속 거리두기와 방역 등과 함께 교육과정을 슬기롭게 운영하고 있습니다. 어려운 상황 가운데에서도 아이들이 변화된 학교생활에 잘 적응할 수 있도록 많은 관심과 애정을 가지고 항상 성원해 주시고 있음에 감사의 말씀을 드립니다.

드릴 말씀은 <부정청탁 및 금품 등 수수의 금지에 관한 법률>(약칭 청탁금지법)이 시행된 이래, 교육현장과 우리 사회 곳곳에 청탁금지 문화가 잘 정착되어 가고 있습니다. 청탁금지법은 우리 사회 폐습으로 작용하는 부정청탁과 금품수수의 관행을 근절하여 공정하고 투명한 사회를 구현하기 위한 목적으로 시행되고 있습니다.

청탁금지법은 공직자·학교교직원·공직자 등의 배우자는 물론 부정청탁을 하거나 수수 금지 금품 등을 제공한 민간인(학부모 포함) 모두에게 적용됩니다. 학부모가 교사에게 부정청탁(성적관련 등)이나 금품·선물·음식물을 제공하여 법을 위반하는 경우, 제공받은 교사는 물론 제공한 학부모도 모두 처벌받게 될 수 있음을 양지하여 주시기 바랍니다.

그 동안 우리학교에서는 청탁금지법 시행과 더불어 깨끗하고 신뢰받는 학교를 만들기 위해 '불법찬조금 및 촌지수수 근절'을 위해 노력해왔으며, 학부모님들의 적극적인 협조 아래 '클린 전북교육'이 정착되고 있음에 감사드립니다. 더욱 깨끗하고 투명한 청탁금지 문화가 지속적으로 확산될 수 있도록 협조해 주실 것을 당부 드립니다.

지속적으로 확산되고 있는 코로나19 감염병으로 인해 자칫 심신이 지칠 수 있는 이때, 어려움을 잘 이겨내시고 댁내 가족 모두 건강하게 생활하시길 바랍니다.

공교육정상화법 및 선행학습금지 교육

대리초등학교

I 선행학습의 문제점

□ 선행학습 : 학습자가 학교교육과정에 앞서서 미리 배우는 것

※ 통상적 예습의 범위를 넘어선 과도한 선행학습에 대한 사회적, 교육적 문제점들은 다음과 같습니다.

○ 다른 학습자의 학습권과 교사의 수업권 침해

학생이 수업 내용을 미리 알고 있을 경우 학생 자신은 학교 수업의 적극성이 모자라고 교사는 학생들이 이미 알고 있다고 판단하여 기본개념을 충분히 설명하지 않고 넘어가는 악순환으로 인한 다른 학생의 학습권과 교사의 수업권이 침해를 받게 됨

○ 사고력과 자기 주도적 학습능력의 저하

학교교육과정은 학생의 인지, 정서 및 사회발달 단계와 사고의 수준을 고려하여 구성되어 있으나 발달 단계와 사고의 수준을 넘어서는 내용의 학습으로 충분히 사고하고 이해하려는 자기 주도적 학습능력이 떨어져 피상적이고 기계적인 문제 풀이 학습에 치우치게 되어 사고력, 흥미도 및 집중력 저하 등 다양한 문제를 파생시키게 됨

○ 남보다 앞서 나가기 위한 지나친 속도 경쟁

선행학습을 하는 내용이 곧 그 학생의 실력이라는 잘못된 편견(예: 초등학교 6학년 학생이 중학교 1학년 수학을 하고 있으면 중학교 2학년 수학을 공부하는 학생이 더 잘한다는 의식)으로 인하여 선행학습은 무한 속도 경쟁에 내몰리고 있으나 사고력 저하로 대학 입시에서는 좋은 성적을 내지 못하고 있음

○ 학부모의 과도한 사교육비 부담

교육부가 발표한 2016년 유·초·중·고등학교 사교육비 총액은 약 18조6천억 원으로 사교육비 총 규모는 학생 수 감소로 인해 전년 대비 줄었지만, 1인당 사교육비는 전년 대비 매우 증가한 가운데 서울이 전남의 2.1배(서울의 경우 1인당 35만2천 원)로 이는 사회 양극화를 심화시키고 저출산과 노후 준비를 어렵게 하는 등 에듀푸어 양산을 초래하여 중산층 붕괴를 가속하는 심각한 사회적 문제로 대두되고 있음

II 공교육 정상화법 운영

1. 선행학습이 필요 없는 학교 수업 실시

- 학교가 편성하여 공시한 교육과정의 범위와 수준 내에서 학교 수업 및 방과후학교실시

2. 학교 시험은 배운 내용에서만 출제

- 학교 시험(지필평가, 수행평가 등) 및 각종 교내대회 등은 배운 내용에서만 출제
3. 사교육 없이 준비할 수 있는 공정한 입학 전형 마련
- 특성화 중, 특목고, 자사고 등의 입학전형은 입학 이전 교육과정의 범위와 수준 내에서 실시
 - 논술, 면접, 구술고사 등 대학별 고사는 고등학교 범위와 수준 내에서 실시
 - 학교 및 대학의 입학전형에 대한 선행학습 영향 평가 실시
4. 선행학습을 유발하지 않도록 지도·감독 철저
- 교육부 및 시·도교육청에 교육과정정상화심의위원회를 구성하여 교육과정 운영, 선행교육 방지 대책, 선행학습 영향평가 등 심사·의결
 - 공교육정상화법 위반시, 학교 및 대학에 시정 및 변경 명령, 미이행 시 학생정원·학과의 감축·폐지 등 조치

III 선행교육 및 선행학습 유발 행위 금지

1. 선행교육
- 수업이나 방과후학교에서, 편성된 학교교육과정을 앞서는 교육과정을 운영하는 행위 ('앞서는' 교육과정이란, 해당 학기, 학년, 또는 학년군에서 학습하도록 계획된 내용에서 벗어난 내용을 말함)
 - 입학이 예정된 학생을 대상으로 해당 학교의 교육과정을 사실상 운영하는 행위
2. 선행학습 유발행위
- 학생이 배운 학교교육과정의 범위와 수준을 벗어난 내용을 지필평가, 수행평가, 각종 교내 대회 등에 출제하는 행위
 - 입학이 예정된 학생을 대상으로 해당 학교 입학 단계 이전 교육과정의 범위와 수준을 벗어난 내용을 출제하여 평가하는 행위
- ※ 선행교육과 선행학습 유발행위는 '공교육 정상화 촉진 및 선행교육 규제에 관한 특별법'(약칭: 공교육정상화법)의 핵심이라 할 수 있는 금지 행위임
3. 선행교육 및 선행학습 유발 관행 근절을 위한 학교 방침
- 가. 교육과정 편성·운영 및 선행출제 자체 점검
- 1) 점검기준: 학교교육과정 편성·운영 일치 여부, 교과별(학년별) 진도계획과 평가 일치 여부
 - 2) 점검시기: 연 1회
 - 3) 점검교과: 5~6학년 영어, 수학, 1~2학년 영어
- ※ 교과교육과정 운영 및 평가 시 유의사항: 계획(편성)된 교육과정 운영(교과별 지도 계획과 운영의 일관성 유지), 학생이 배운 학교교육과정 범위와 수준 내에서 평가
- 나. 방과후학교 운영 점검: 학교교육과정 편성·운영 점검기준과 동일하게 적용
4. 공교육정상화법 시행령('19.12.3)개정의 주요 내용
- 가. 일부 선행교육의 허용기한을 2025년 2월 28일까지 연장
- 농산어촌이나 도시 저소득층 밀집지역 중고등학교의 '방과후학교를 통한 선행교육'을 해당기간까지 허용

- 고등학교에서 휴업일에 '방과후학교를 통한 선행교육'을 해당기간까지 허용

나. 초등학교 1~2학년 영어방과후 학교 허용

- 2018년 3월에 금지 조치 후 여러 방면의 의견수렴을 통해 법개정을 함
- '초등학교1~2학년 영어 방과후학교'는 공교육정상화법의 적용을 받지 않도록 개정
(놀이중심의 1~2학년 방과후영어 허용)

5. 학부모의 책무

공교육정상화법 제6조(학부모의 책무) 학부모는 자녀가 학교의 교육과정에 따른 학교 수업 및 각종 활동에 성실히 참여할 수 있도록 지원하고, 학교의 정책에 협조하여야 합니다.

IV 매뉴얼(공교육정상화법 시행, 어떻게 적용될까요?)의 주요 Q&A 내용

<초등학교>

1

한 학기 내에서 진도계획보다 실제 진도를 빠르게 운영하는 것은 선행교육에 해당하나요?

그렇지 않습니다. 한 학기 내에서 계획보다 빠르게 운영하는 것은 선행교육이 아닙니다. 예를 들어 5월에 학습하게 되어 있는 내용을 교과 진도가 빠르게 진행되어 4월에 지도하는 경우는 선행교육이 아닙니다.

2

동일 학년에서 2학기 교육과정을 1학기로 가져 와서 교육과정을 구성하면 선행교육에 해당하나요?

그렇지 않습니다. 이 경우에는 진도계획표에 명시하는 등 교육과정 편성을 미리 한다면 선행교육 위반이 아닙니다.

3

[초등학교] 2학년의 교육과정을 1학년으로 가져와서 교육과정을 구성하면 선행교육에 해당하나요?

그렇지 않습니다. 초등학교는 학년군 단위로 교육과정이 편성되므로, 학년군 범위 내에서 교육과정을 편성하면 선행교육 위반이 아닙니다. 이 경우에도 해당 사항을 반영한 진도계획이 정보 공시에 반영되어야 합니다.

4

교육기부로 운영되는 교과(관련) 프로그램도 선행교육의 규제 대상인가요?

그렇지 않습니다. 교육기부는 교과 교육과정, 창의적 체험활동, 방과후학교 등과는 별개의 사업으로 「공교육정상화법」의 적용 대상이 아니기 때문입니다.

※ 교육기부: 기업·대학·공공기관 등이 보유한 인적·물적 자원(자원봉사, 개인재능, 시설·기자재 기부, 활동지원, 콘텐츠 제공, 프로그램 운영)을 유·초·중등 교육활동에 직접 활용할 수 있도록 비영리로 다양하고 수준 높은 교육 기회를 제공하는 기부 유형.

5

[초등학교] 초등학교 1, 2학년의 창의적 체험활동에서 영어 교과를 가르치는 것은 선행교육에 해당하나요?

그렇습니다. 창의적 체험활동은 교과 외의 활동에 해당되므로 창의적 체험활동 시간에 영어 교과를 운영하는 것은 창의적 체험활동의 기본 취지에 맞지 않습니다. 다만, 학년 단계에 맞는 창의적 체험활동을 편성·운영하면서 영어를 활용한 음악활동(chant나 song) 및 국제 이해 교육의 일환으로 이루어지는 영어 관련 체험활동 등을 선행교육이라고 하지는 않습니다.

6

교과 간 또는 교과 내의 교육과정 재구성을 통해 교과 내 또는 교과 간의 일부 내용을 앞서서 가르치고 평가하는 경우는 선행교육에 해당하나요?

그렇지 않습니다. 예를 들어 과학 교과에서 지구의 반지름을 구하는 단원을 공부하면서 수학에서 다음 학기에 배울 ‘엇각과 동위각’의 내용을 활용하고자 하는 경우, 학교의 교과 교육과정의 재구성을 위해 교과별(학년별) 진도계획을 편성 또는 수정하고, 이에 근거하여 일부 내용을 앞서서 가르치고 평가하는 것은 가능합니다. 이와 같이 학기의 범위를 넘어서는 교과 간 또는 교과 내 교육과정 재구성의 경우에는 재구성의 내용을 교과별(학년별) 진도계획에 반드시 제시하여야 합니다. 무엇보다 한 학기 단위를 넘어서는 재구성이 일어나는 경우에는 반드시 이를 정보 공시에 반영하여 계획과 운영의 불일치가 발생하지 않도록 해야 합니다.

학교폭력 예방 교육

대리초등학교

[학교폭력의 유형]

신체폭력, 사이버폭력, 언어폭력, 따돌림, 금품갈취, 강요, 성폭력 등

[학교폭력의 피해 징후]

1. 갑자기 최근에 안색이 안 좋고 평소보다 기운이 없다.
2. 불안한 기색으로 스마트폰이나 컴퓨터를 자주 확인하고 민감하게 반응하고 정서적으로 괴로워 보인다.
3. 단체 채팅방에서 집단에게 혼자만 반복적으로 심리적 공격을 당한다.

[학교폭력의 가해 징후]

1. 반항하거나 화를 잘 낸다.
2. 귀가시간이 늦거나 불규칙하다.
3. 다른 학생을 종종 때리거나, 동물을 괴롭히는 모습을 보인다.

[학교폭력의 대처방법]

1. [공감과 지지] “혼자 많이 힘들었겠구나, 지금이라도 이야기해 주어서 정말 고마워, 엄마, 아빠가 어떻게 해줄까” 상처받은 마음을 위로하기
2. [안정감] 감정을 잘 조절하여 자녀에게 심리적으로 안정감을 주며 차분히 대화 이끌기. 다그치기보다는 따뜻한 말로 대화하기
3. [자녀에게 원인 찾지 않기] 폭력을 당하는 자녀에게도 원인이 있다는 생각은 하지 않기. 자녀에게 심리적 위축과 자존감을 저해하지 않기
4. 학교폭력예방교육에 적극적으로 참여하기
5. 담임교사와 주기적인 상담으로 자녀의 학교생활에 관심 갖기

[학교폭력 신고방법]

1. 학교의 담임교사나 학교폭력예방 담당교사, 그 외 교사에게 말하기
2. 학교폭력 관련 기관에 전화하기 : 112(범죄신고), 117(학교폭력신고센터), 1388(청소년사이버상담센터), 1588-9128(청소년폭력예방재단 학교폭력SOS지원단)

생명존중 교육 및 자살예방 교육

대리초등학교

1. 청소년 자살에 대한 이해

1) 청소년 자살의 특징

- 발달 단계적 특성상 자살 시도율이 높은 시기이다.
- 계획적인 경우보다 충동적인 경우가 많다.
- 자기 나름대로의 분명한 자살동기를 갖는다.
- 동반 자살 및 모방 자살의 가능성이 있다.
- 죽음에 대한 환상을 가지고 있다.

2) 자살에 대한 오해와 편견

- 대부분의 자살은 하나의 특정 사건이나 그로 인한 정신적인 충격이 그 원인이다.
- ☞ 자살은 한 가지 이유만으로 일어나지 않는다. 여러 가지 사건과 감정이 오랜 시간동안 개입되는 경우가 대부분이다. 조기에 발견시 도움 제공의 기회가 분명히 있다.
- 정말 자살할 사람은 남에게 자살 의도를 밝히지 않는다.
- ☞ 다수의 자살자들이 자살 시도 전에 자살 의도를 타인에게 이야기 하거나 암시한다. 선불리 판단하거나 훈계를 하지 말고 이야기를 잘 들어주고 공감해 주는 것이 필요하다.
- 자살하는 사람들은 꼭 죽고야 말겠다는 확고한 결단을 내린 사람들이다
- ☞ 자살을 하는 사람들도 자살을 실행에 옮기기까지 끊임없는 고민을 한다. “죽을 거야.” 라는 위협적인 말을 하고도 실제 심각한 시도에 이르지 못한 사람에게 선불리 판단해서 무시하거나 충동성을 돋우는 말을 하는 것은 매우 위험한 시도이다. 누군가가 자신에게 관심을 가지고 진심으로 도와주려고 한다는 것을 안다면 자살하려는 마음을 포기하게 될 가능성이 높다.

3) 자살의 요인

- 청소년 자살은 개인적 우울증이 큰 비중을 차지하고 있음.
- 경제궁핍, 가정불화 등 가정문제가 청소년을 자살하게 하는 요인으로 작용하고 있음
- 부모님과의 갈등, 부모님의 잔소리와 꾸중이 자살충동을 일으키는 요인으로 나타남
- 매스컴의 선정적 자살자 보도가 청소년 자살을 유발시키고 있음
- 고층아파트 주거환경이 청소년 자살을 용이하게 하는 원인이 되고 있음
- 인터넷의 보급으로 자살충동을 느끼게 하고, 동반자살로 이어지는 일이 있음

2. 자살의 위험요소와 예방

1) 자살의 위험 요소(자살 경고 표시)

- 식사 습관과 잠버릇이 눈에 띄게 변화한다.
- 평소 참가하던 행사나 활동을 그만두고 가족이나 친구들과 잘 어울리려 하지 않는다.
- 성격이 갑자기 변하고 성적이 부진 해진다.
- 자살을 표현하는 경우 (“어딘가 멀리 가고 싶다. 잠들어 깨지 않으면 좋겠다.” 등의 메모)
- 일기장이나 친구에게 죽음에 관한 내용을 암시하는 경우
- 자살에 관한 책을 읽거나 자살 관련 사이트에 가입, 활동하거나 글을 쓰는 경우
- 청소년 스스로 자신을 받아들이지 못하거나 심한 열등의식에 사로잡혀 있는 경우
- 평상시 해오던 일상 활동을 거부하고 학업 성적이 계속 떨어지거나 장거결석, 가출하는 경우
- 평상시와 다른 반항, 파괴적 행동, 급격한 성격변화 등
- 이전의 자살 시도, 빈번한 자살에 대한 생각
- 구체적인 자살계획(특히 그 계획이 치명적인 경우)
- 알코올 사용이 동반되었을 때
- 부모나 주변의 지지가 부재하는 경우

2) 자살의 예방과 대처

- 비판 / 충고 / 설교하지 말고 경청하기
- 학생이 계속 이야기할 수 있도록 격려하기
- 학생이 자살 계획을 가지고 있는지 확인하기
- 언제든지 도움을 요청할 수 있는 연락망 열어 놓기
- 자주, 지속적으로 지지하고 보살펴주기

자살은 **예방**할 수 있습니다. 주변을 한 번 더 돌아봐주시고 심적으로 힘들어하는 자녀들이 있다면 학부모님들의 세심한 관심과 격려가 절실한 시기입니다. 소중한 우리 청소년들이 강한 정신을 가지고 힘차게 자신들의 삶을 나아갈 수 있도록 가정과 학교와 사회가 ‘진정한 관심과 정성’을 기울여야 되겠습니다. 많은 협조 부탁드립니다.

아동학대 및 가정폭력 예방(신고자) 교육

대리초등학교

1. 용어의 정의

□ 아동: 18세 미만인 사람(고등학생 포함)
□ 아동학대: 보호자를 포함한 성인이 아동의 건강 또는 복지를 해치거나 정상적 발달을 저해할 수 있는 신체적·정신적·성적 폭력이나 가혹행위를 하는 것과 아동의 보호자가 아동을 유기하거나 방임하는 것(아동복지법 제3조)
□ 보호자: 친권자, 후견인, 아동을 보호·양육·교육하거나 그러한 의무가 있는 자 또는 업무·고용 등의 관계로 사실상 아동을 보호·감독하는 자

2. 아동학대 유형 및 처벌

신체학대	보호자를 포함한 성인이 아동에게 우발적 사고가 아닌 상황에서 의도적으로 피해아동에게 행하는 신체적 폭력 또는 가혹 행위 ⇒ 5년 이하의 징역 또는 3천만 원 이하의 벌금
	<div>신체적 징후</div> <ul style="list-style-type: none"> • 설명하기 어려운 신체적 상흔 • 발생 및 회복에 시차가 있는 상처, 골절 등 • 사용된 도구의 모양이 그대로 나타나는 상처 • 담배 불 자국, 뜨거운 물에 생긴 화상자국 • 거드랑이 발톱, 허벅지 안쪽 등 다치기 어려운 부위의 상처 <div>행동적 징후</div> <ul style="list-style-type: none"> - 다른 아동이 울 때 공포를 나타냄 - 어른과의 접촉회피 - 공격적이거나 위축된 극단적 행동 - 양육자에 대한 두려움 - 친(어린이집)에 가는 것을 두려워함 - 위험에 대한 지속적인 경계
성적학대	<p>보호자를 포함한 성인에 의하여 아동의 건강·복지를 해치거나 정상적 발달을 저해할 수 있는 성적 폭력 또는 가혹 행위로서,아동을 대상으로 하는 모든 성적 행위</p> <p>= 아동에게 성적 수치심을 주는 성희롱·성폭행 등의 학대행위 ⇒ 5년 이하의 징역 또는 3천만 원 이하의 벌금)</p> <p>= 아동을 타인에게 매매, 아동에게 음행을 시키거나 음행을 매개하는 행위 ⇒ 10년 이하의 징역 또는 5천만 원 이하의 벌금)</p>
	<div>신체적 징후</div> <ul style="list-style-type: none"> • 건거나 앓는데 어려움 • 회음부의 통증과 가려움 • 아동의 질에 있는 정액 • 질에 생기는 상처나 긁힌 자국 또는 홍진 • 하반부 주위의 멍이나 찰과상 • 입천장 손상, 성병 감염 및 임신, 인두염질 <div>행동적 징후</div> <ul style="list-style-type: none"> - 나이에 맞지 않는 성행위, 해박하고 조숙한 성지식 - 타인 등을 장난감을 대상으로 하는 성적인 상호관계 - 성신장애(폭식증, 거식증) - 위축, 환상, 퇴행행동, 혼자 남아 있기를 거부 - 특정 유형의 사람들 또는 성에 대한 두려움 - 방화/동물에게 잔혹함, 비행, 가출, 자기 파괴적 행동
유기 방임	아동의 보호자가 아동을 유기하거나 방임하는 행위(물리적 방임, 교육적 방임, 의료적 방임, 유기 등)= 아동학대범죄를 범한 사람이 아동을 사망에 이르게 한 행위 ⇒ 무기 또는 5년 이상의 징역
	<div>신체적 징후</div> <ul style="list-style-type: none"> • 성장지연, 발달지체 • 기아, 영양실조, 적절하지 못한 영양섭취 • 냄새나는 의복, 청결하지 못한 외모 • 지속적인 피로, 나른함, 조는 행위 <div>행동적 징후</div> <ul style="list-style-type: none"> - 음식을 구걸 - 비행 또는 도둑질 - 학교에 일찍 등교하고 집에 늦게 귀가
정서학대	성인이 아동에게 하는 언어적·정서적 위협, 감금·억제·기타 가학적인 행위 ⇒ 5년 이하의 징역 또는 3천만 원 이하의 벌금
	<div>신체적 징후</div> <ul style="list-style-type: none"> • 성장장애 • 신체발달 저하 • 언어장애 • 원형탈모 등 <div>행동적 징후</div> <ul style="list-style-type: none"> - 특정물건을 계속 빨고 있거나 물어뜯음 - 행동장애(반사회적, 파괴적 행동장애) - 신경성 기질 장애(놀이장애) - 정신신경성 반응(히스테리, 강박, 공포) - 언어장애 - 실수에 대한 과잉 반응 - 극단행동, 과잉행동, 자살시도, 발달지연 - 양육자와의 접촉에 대한 두려움

3. 아동학대 신고 의무자

■ 아동학대 신고의무자란?

- 직무상 아동학대를 쉽게 발견할 수 있는 직업군을 의미함.
- 아동학대 신고의무자는 아동학대를 의심 및 발견 즉시 아동보호전문기관 또는 수사기관에 즉시 신고
- 아동학대범죄를 알거나 **“의심만 되어도”** 신고하여야 하며(아동학대 특례법 제 10조), 신고하지 않은 경우, **500만원 이하의 과태료가 부과**됩니다.(아동복지법 25조 2항)
- 관계 중앙행정기관의 장은 법 제26조제1항에 따라 아동학대 신고의무자의 자격 취득 과정이나 보수교육 과정에 아동학대 예방 및 신고의무와 관련된 교육을 1시간 이상 포함시켜야 한다.
- 아동학대 신고의무자가 소속된 기관의 장은 법 제26조제3항에 따라 소속 신고의무자에게 아동 학대 예방 및 신고의무와 관련된 교육을 매년 1시간 이상 실시하여야 한다. (집합 교육, 시청각 교육 또는 인터넷 강의 등)

■ 아동학대 신고의무자 직군

○ 교사직군

보육교직원, 유치원 및 강사, 초·중등 교직원, 전문상담교사 및 산학겸임교사, 학원 및 교습소 종사자

○ 의료인 직군

의료인, 의료기사, 구급대 대원, 응급구조사, 정신보건센터 종사자

○ 시설종사자 및 공무원 직군

가정위탁지원센터 종사자, 아동복지시설 종사자, 아동복지전담공무원, 사회복지전담공무원 및 사회복지시설 종사자, 장애인복지시설 종사자, 가정폭력 관련 상담소 및 가정폭력피해자보조시설 종사자, 건강가정지원센터 종사자, 다문화가족지원센터 종사자, 성매매 피해자 지원시설 및 성매매피해 상담소 종사자, 성폭력피해상담소 및 성폭력피해자 보조시설 종사자, 청소년 시설 및 단체 종사자, 청소년 시설 및 단체 종사자, 청소년 보호센터

○ 신설 직군

아동돌봄지원법에 따른 아동돌보미, 아동복지법에 따른 취약계층에 대한 통합서비스 지원 수행인력

4. 아동학대 신고요령

■ 1단계 : 아동학대 의심 및 발견

- 아동학대 유형 및 징후 인지하기
- 아동 및 보호자를 관찰·면담하여 아동학대 가능성 파악하기
- 학대피해 아동이 더 심각한 손상을 입지 않도록 빠른 조치를 취하기
- 응급상황 시 아동 안전 우선확보(예: 긴박한 상황인 경우 아동을 병원에 데려간 이후에 신고)

■ 2단계 : 아동학대 신고 (112)

- 가능한 많은 정보를 파악하여 즉시 신고하기
- 신고 시 학대의심내용, 아동 및 학대행위자·신고자 정보 전달하기(현장조사 및 사례 개입에 협조)
- (신고자의 인적사항은 아동복지법 제25조 3항에 의거하여 공개 또는 보도하여서는 안됨)

■ 3단계 : 아동보호전문기관과 협력 유지

- 피해아동에 대한 재 학대 여부 지속 관찰하기
- 의심스런 상황 발생 시 신속하게 아동보호전문기관에 연락하기
- 사후 지원 및 서비스 협조

※ 아동학대 신고 시 유의사항

- 가능한 한 증거 사진 등을 확보한다. (얼굴이 나오도록)
- 아동에게 큰일이 난 것처럼 대해 불안에 빠지게 하지 않는다. (일상적으로 대하는 것이 중요)
- 성학대의 경우 증거 확보를 위해 씻기거나 옷을 갈아입히지 않는다.
- 학대에 대해 계속 캐묻거나 유도 질문을 하지 않는다. (진술 오염의 위험이 있음. 진술이 오염되면 증거로 불채택)

5. 피해아동 보호절차



6. 과태료 부과기준

과태료 금액 (단위 : 만원)

위반행위	1차	2차 이상
아동학대 신고의무자 직장교육 미실시	150	300
피해아동 응급조치를 위한 피해아동 인수 거부	500	1,000
아동관련기관의 장이 직원의 아동학대관련범죄 전력 조회 미실시	250	500
아동관련기관의 장이 아동학대관련범죄 전력 직원 해임 미실시	500	1,000

인성 인권 교육

대리초등학교

1. 인권과 인권교육

인권은 말 그대로 **인간이 가지고 있는 기본적 권리**를 말합니다. 사람이 단순히 사람이라는 이유 하나만으로 누리는 권리가 바로 인권이며 자신의 성격과 지능, 재능, 양심 등을 발전시키는 것 모두가 인권이라고 할 수 있습니다. 또한 인권은 인간이 사회생활을 영위해 가면서 마땅히 누려야 할 권리도 함께 의미합니다. 즉, 인간이 세상에 태어나 성장해 가면서 바라는 것, 요구하는 것 등의 모두를 권리의 개념으로 승화시킨 것이 바로 인권이라 하겠습니다.

따라서 인권교육이란 기본적인 자유에 대한 존중, 인간의 인성과 그 고유의 존엄성을 바탕으로 하여야 하며 인종과 국가, 민족이나 종교와 관계없이 사회의 모든 집단 간의 이해와 관용과 평등 그리고 우호의 증진을 위해 이루어져야 할 것입니다.

또한 인권교육은 기본적으로 남녀와 연령에 관계없이 전 생애에 걸쳐 이루어지는 평생교육이 되어야 하며 학교를 비롯한 직업적이고 전문적인 훈련 등의 공식적 부문에서 뿐만 아니라 시민사회, 제도, 가족, 매스미디어 등 비공식 학습의 모든 차원에서 함께 이루어져야 하는 것입니다.

2. 가정에서의 인권교육

가정에서의 인권교육은 기본적으로 **가족 간의 사랑**에서 출발합니다. 그러므로 행복한 가정생활 속에서의 형제애, 가족 간의 예절, 나아가 이웃 간의 예절 등이 가정에서의 인권교육의 본질적인 부분이라 할 수 있습니다. 그러므로 가정에서의 인권존중 교육이 중요하다고 볼 수 있습니다.

우리 어린이들의 인권을 보호하기 위한 인권우호적 분위기 조성을 위해 학교, 가정, 지역 사회의 상호협력이 무엇보다 중요합니다. 인권을 소중히 여기고 인권에 관심을 두는 사회적 분위기가 조성될 때 우리 어린이들이 더욱 밝고 건강하게 자라날 수 있으리라 믿고 학교에서도 어린이들의 인권교육에 관심을 두고 노력을 기울이고 있습니다. 항상 우리 자녀의 입장이 되어 자녀의 목소리에 귀 기울이는 올바른 인권지킴이가 되기 위해 학부모님께서도 많은 관심과 실천을 부탁드립니다.

♥ 다음 페이지 표를 보고 자녀들과 함께 우리 가족의 인권지수를 체크해 보시고 인권과 관련한 소중한 대화의 시간을 가져보시기 바랍니다.

☞ 학생이 체크(✓) 해 봅시다.

내 용 (학생용)	체 크		비 고
	○	X	
1. 화가 나면 말보다는 행동으로 감정 표현을 한다.			※ ○가 몇 개나 되나요? ▶ 3개 이하: 인권 지킴이 ▶ 4개-7개: 인권 노력이 ▶ 8개 이상: 서로 존중하며 더욱 노력해요
2. 하고 싶지 않아도 해야 할 때가 더 많다.			
3. 가족들 사이에도 비밀은 지켜지지 않는다.			
4. 부모님은 나의 이야기에 귀 기울여 주시지 않는다.			
5. 형제들과 함께 놀아주는 것이 귀찮다.			
6. 잘못을 했을 때는 자주 매를 맞는다.			
7. 부모님은 나를 자랑스러워 하시지 않는다			
8. 형제들과 비교를 당하거나 차별을 받는다.			
9. 사람들 앞에서 창피를 당하기도 한다.			
10. 우리는 한 가족이라는 생각이 들지 않는다.			

☞ 부모님께서 체크(✓) 해 봅시다.

내 용 (학부모용)	체 크		비 고
	○	X	
1. 가족과 함께 하는 일들이 많다.			※ ○가 몇 개나 되나요? ▶ 3개 이하: 인권 오염이 ▶ 4개-7개: 인권 노력이 ▶ 8개 이상: 인권지킴이
2. 아무리 바쁘더라도 아이들을 방치하지 않는다.			
3. 아이들의 비밀은 언제나 지킨다.			
4. 부모의 감정 상태에 따라 아이들을 훈육하지 않는다.			
5. 내 아이가 다른 친구들과 어울려서 놀 수 있도록 한다.			
6. 아이들의 의사표현에 귀를 기울인다.			
7. 아이들이 문화적인 경험을 할 수 있도록 배려한다.			
8. 아이들 앞에서는 부부간에 정중한 언어사용을 한다.			
9. 공부를 잘 하는 것이 제일 중요하다고 생각하지 않는다.			
10. 애들이 뭘 알겠어? 라는 생각은 하지 않는다.			

안전 교육

대리초등학교

약물 안전교육	보건 안전교육
<ul style="list-style-type: none"> ▶ 연령, 증상 등에 따라 약의 용량, 용법이 다릅니다. ▶ 약 복용법을 똑똑히 알아둡니다. ▶ 증상에 맞는지 약 성분과 효능까지 확인합니다. ▶ 약에 대해 궁금한 점은 의사나 약사에게 문의합니다. ▶ 약은 반드시 정량을 복용합니다. ▶ 약은 충분한 양의 미지근한 물과 복용합니다. ▶ 약은 포장상자 그대로 설명서와 함께 보관합니다. ▶ 유효기간이 지난 약은 약국에 갖다 줍니다. 	<ol style="list-style-type: none"> 1. 손 씻기 왜 해야 할까요? <ul style="list-style-type: none"> ▶ 감염병의 70%가 손을 통해 감염됩니다. ▶ 손으로 감염되는 질병 : 눈병, 감기, 독감, 장염, 수두, 식중독 등 2. 손 씻기 언제 해야 할까요? <ul style="list-style-type: none"> ▶ 화장실 다녀와서 ▶ 외출했다 돌아온 직후 ▶ 음식을 먹기 전이나 요리하기 전 ▶ 애완동물을 만진 후 ▶ 코를 풀거나 재채기를 한 후 등
교통 안전교육	생활 안전 교육(체육시간)
<ol style="list-style-type: none"> 1. 신호등이 있어도 없어도 늘 조심해요! <ul style="list-style-type: none"> ▶ 우선 멈추고 좌우를 살피는 습관을 갖습니다. ▶ 녹색등이 들어와도 차량이 멈추었는지 항상 확인합니다. 2. 무단횡단 안돼요!! 안돼!! <ul style="list-style-type: none"> ▶ 자녀와 함께 있을 때는 절대로 무단횡단은 안돼요! ▶ 자신과 자녀 모두의 안전을 위해 항상 교통법규를 잘 지켜 손수 모범을 보여 주세요!! 3. 운전자 어린이 교통사고 예방수칙!! <ul style="list-style-type: none"> ▶ 스쿨존 제한속도 시속 30km 이하 준수! ▶ 횡단보도 앞 정지선 지키기! ▶ 스쿨존 내 주정차는 불법! 	<ul style="list-style-type: none"> ▶ 운동을 하기 전 충분한 준비운동을 합니다. ▶ 운동종목에 적합한 복장, 헬멧, 무릎 보호대 등 보호 장비를 착용한다. ▶ 오래 달리기의 경우 힘들면 걷기 달리기를 반복하는 식으로 호흡을 조절합니다. ▶ 운동기구에는 한 번에 한 사람씩 사용합니다. ▶ 철봉 운동 시 장난을 치지 않습니다. ▶ 매트(뽀글) 운동 시 앞 사람이 동작 다 한 후에 시작합니다. ▶ 축구(피구) 운동 시 해당 장소에 다 사람이 없는 것을 확인하고 시작합니다. (노약자가 주변에 있다가 다칠 우려가 있음) ▶ 쉬운 것에서 어려운 것의 순으로 운동하되, 본인의 수준에 맞는 운동을 합니다.

재난안전 교육	사이버안전 교육
<p>1. 미세먼지란?</p> <ul style="list-style-type: none"> ▶ 머리카락 굵기의 1/20 정도의 작은 먼지 ▶ 자동차, 공장등으로부터 발생 ▶ 알레르기성 결막염, 비염, 기관지염, 천식 등 유발 <p>※ 황사란 바람에 의하여 하늘 높이 불어 올라간 미세한 모래먼지가 대기 중에 퍼져서 하늘을 덮었다가 서서히 떨어지는 현상을 말하며, 주로 중국, 몽골의 사막 지대 등에서 불어오는 흙먼지이다.</p> <p>2. 황사, 미세먼지를 피하려면 어떻게 해야 할까요?</p> <ul style="list-style-type: none"> ▶ 외출 전 미세먼지예보를 확인합니다. (TV, 휴대폰, 버스정류장전광판 등) ▶ 창문을 닫고 외출을 자제하고, 외출할 경우에는 마스크 착용합니다. ▶ 외출 후에는 샤워, 세수, 양치질을 합니다. ▶ 물을 많이 먹습니다. 	<p>1. 인터넷 중독이란?</p> <ul style="list-style-type: none"> ▶ 아직까지 명확한 진단 기준은 없나, 지나치게 많이 인터넷을 사용하거나 게임에 몰두하여 일상생활에 심각한 장애가 발생하는 경우를 말한다. ▶ 관련질병 : 우울장애, 강박장애, 주의력결핍 과잉행동장애 등 <p>2. 어린이 인터넷, 컴퓨터 게임 중독 예방법</p> <ul style="list-style-type: none"> ▶ 시간을 정하여 인터넷을 사용하게 해주세요. ▶ 하루 30분 이상의 바깥놀이를 하도록 하여, 아이가 햇볕을 쬌 수 있게 해주세요. ▶ 자녀가 가족이나 친구와 함께 많은 시간을 보낼 수 있도록 해주세요. ▶ 인터넷이나 컴퓨터 게임을 하는 동안 음식을 먹지 않게 해주세요.

신변폭력 안전 교육

◎ 가정에서 학교폭력 징후 체크리스트를 확인해보세요.

1. 학교폭력예방을 위한 부모의 역할
 - ▶ 자녀와 정기적으로 시간을 정해 대화하기
 - ▶ 자녀와의 긍정적인 관계를 형성하도록 노력하기(감정표현을 격려하고, 칭찬하고 어떻게 하루를 보냈는지 이야기하기)
 - ▶ 자녀가 주로 누구와 함께 어울리고, 어디에 가서 노는지 알아두기
 - ▶ 부모가 자녀를 사랑하고 있다는 확신을 심어주기
 - ▶ 전화나 메일을 통해 자녀를 수시로 격려하기
 - ▶ 항상 자녀를 존중해 주기
 - ▶ 효과적인 갈등해결방법과 대인관계기술을 가르쳐주기

1. 몸에서 다친 상처나 멍 자국을 자주 발견하게 되며, 물어보면 그냥 넘어갔다고 하거나 운동하다 다쳤다고 대답하는 경우가 많다.
2. 옷이 더럽혀져 있거나 찢겨있는 경우가 많다.
3. 학용품이나 소지품을 자주 잃어버리거나 망가뜨린다.
4. 전보나 용돈을 자주 달라고 요구하며, 때론 훔치기도 한다.
5. 전화가 자주 걸려오거나 통화 후 갑자기 외출하는 경우가 잦다.
6. 일기나 노트 등에 죽고 싶거나 폭력적인 그림의 낙서가 발견된다.
7. 자기 방에 틀어 박혀있는 시간이 많고 친구에게 전화 오는 것조차 싫어하는 경우가 많다.
8. 갑자기 성적이 떨어진다.
9. 학교에 가거나 집에 올 때 엉뚱한 교통노선을 택한다.
10. 수련회, 수학여행 및 체육대회 등 행사에 참석하기 싫어한다.
11. 두통, 복통 등 몸이 안 좋으며 학교가기 싫어하는 경우가 많다.
12. 풀이 죽고 맥이 없거나 입맛 없다고 하면서 평소 좋아하던 음식에 손을 대지 않는다.
13. 작은 일에도 깜짝깜짝 놀라며 초조한 기색이 보인다.
14. 잘 때 식은땀을 흘리면서 잠꼬대나 앓는 소리를 한다.
15. 학교를 그만두거나 전학가고 싶어 한다.
16. 학교생활, 교우관계 및 자신의 신변에 대한 가족들과의 대화를 회피한다.
17. 다른 아이들의 괴롭힘에 대한 피해를 자주 말한다.
18. 갑자기 짜증이 많아지고 엄마나 동생처럼 민만한 상대에게 폭력을 쓰거나 공격적으로 변한다.

도박예방 교육

대리초등학교

1. 청소년 도박문제 관련 피해 예방 안내

□ 청소년 도박으로 2차 피해 발생 심각

<최근 관련 방송·보도기사>

- ① 학생 간 고리사채까지 생겨난 청소년 도박(대전일보 2019.08.21.)
- ② 온라인도박 빠져 350만원 빚... 고등학생 이야기입니다(오마이뉴스 2019.07.27.)
- ③ 감언이설·호기심에 끌려 도박의 늪...학업부진 넘어 빚더미 올라왔기도(세계일보 2019.07.13.)
- ④ '도박중독 치료' 이용 청소년 3년 새 6배 증가(헤럴드경제 2019.07.07.)

<최근 성행하는 불법 온라인 도박>



- 도박자금 관련 대리입금, 학생 간 고리사채, 중고거래 사이트 사기 등 여러 불법적인 행동에 대한 학부모님들의 각별한 주의 필요

<도박자금 마련 2차 피해>

① 대리입금(줄임말-덜입)

소액의 돈이 필요한 이들에게 **사회관계망 서비스(SNS)** 등을 이용해 돈을 빌려 주고 **수고비**를 받는 행위

- 10만원을 빌려 주고 1주일 후 이자로 3만원 이상 요구(연 **1,500%이상**, 법정최고이자는 연 24% 이하)
- 돈을 갚지 못할 경우 폭행, 협박, 개인정보 유출 등 2차 피해 발생

② 친구들간 고리 금전거래

- 10만원을 빌릴 경우 **선이자(수고비)**로 3만원을 떼고 7만원을 대출 후 1주일 뒤 15만원 상환 요구. 약속된 1주일도 되어도 돈을 갚지 않을 경우 시간당 과금 부과.
- 친구들간 법정최고이자(연 24% 이하)를 훨씬 뛰어넘는 이율 적용, 돈을 갚지 않을 경우 학교폭력으로 이어짐

③ 대리베팅 및 강제베팅

- 본인의 도박사실을 숨기기 위해 학교 친구의 계좌를 빌려 대리베팅을 하는 사례
- 불법도박 운영에 가담하여 일정 금액을 받고 친구나 후배들을 강제로 불법도박 사이트에 가입

④ 중고거래 사이트 사기

- 고가의 물건을 중고거래 사이트에 올리고 돈을 받은 뒤 물건을 보내지 않는 사례

□ Q&A

청소년도 도박을 하나요?	청소년 도박 처벌받나요?
<ul style="list-style-type: none"> ○ 2018년 청소년 도박문제 실태조사 결과, 우리나라 재학 중 청소년 6.4%(14만명)가 도박문제가 있는 것으로 조사되었습니다. ○ 한국도박문제관리센터에 도박문제로 상담받는 청소년 인원이 3년새 6배로 증가하였습니다. 	<ul style="list-style-type: none"> ○ 청소년 도박, 처벌 대상이 됩니다. ○ 다만 처벌수위(구속, 기소유예 등)는 도박을 하게 된 경위, 금액, 처한 상황 등을 고려하여 판단하게 됩니다.
대리입금 이용 후 이자가 눈덩이처럼 불어났다면...?	대리베팅, 강제베팅으로 피해를 입었다면...?
<ul style="list-style-type: none"> ○ 고금리 대출로 인해 피해를 당했을 경우 가까운 경찰서로 신고하고, 경찰서에 직접 신고가 어려운 경우 학교전담경찰관(SPO)에 피해 사실을 신고하면 됩니다. ○ 학교(SPO)-경찰서 신고체계 구축으로, 학교→학교전담경찰관에게 피해사실이 통보됩니다. 	<ul style="list-style-type: none"> ○ 대리베팅 및 강제베팅은 엄연한 학교 폭력입니다. ○ 교내의 경우 선생님이나 신고함을 통해 신고 할 수 있으며, 교외의 경우 학교폭력 신고·상담센터 117, 스마트폰앱(117 chat), 해당학교 담당 학교전담경찰관(SPO)을 통해 신고할 수 있습니다.

□ 도박문제 관련 피해 예방 및 대처법

- 청소년 도박은 **불법**이고 **처벌** 받을 수 있으며 **중독**으로 이어 질 수 있다는 점을 기억하세요!
- 최근 성행하고 있는 **불법 온라인 도박**에 대해 관심을 가지고 자녀의 **스마트폰 및 인터넷 사용**을 주의 깊게 관찰하세요!
- 자녀의 **행동**에서 아래의 변화들이 생겼다면 **도박문제가 있는지 반드시 확인**하셔야 합니다.
 - 갑자기 가족에게 선물을 하거나 용돈을 준다.
 - 사주지 않은 고가의 물품들을 소지한다.
 - 집안의 물건들이 없어지거나 본인의 물건을 팔거나 잃어버렸다고 한다.
 - 스포츠 경기결과에 매우 민감하게 반응한다.
 - 알 수 없는 명의의 입출금이 반복된 거래내역이 발견된다.
- 도박문제가 발견되었다면 자녀와 도박으로 인해 어떤 문제(**금전, 학업, 교우관계** 등)가 생겼는지 **확인**한 다음 문제가 심각하다면 **도박문제 전문상담(국번없이 1336)**을 신청하십시오.

헬프라인 전화상담(국번없이 1336)	온라인 상담(도박문제 네티라인)
 <p>헬프라인(전국서비스) 국번없이 1336</p>	 <p>온라인 상담 도박문제 네티라인 http://netline.kcgp.or.kr</p>

정보통신윤리교육

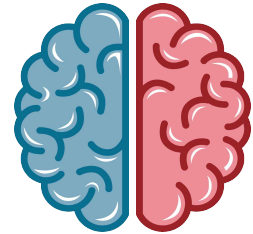
대리초등학교

최근 정보통신 기술의 발달과 컴퓨터 보급의 확대 등으로 가정과 학교에서 학생들이 인터넷을 접할 기회가 많아졌습니다. 다양한 정보를 쉽고 빠르게 얻을 수 있고 양질의 교육자료를 접할 수 있는 장점이 있지만, 이러한 정보통신기술의 급격한 발전은 유해정보, 스마트폰 중독 등의 양면성을 지니면서 학생들의 삶 전반에 큰 영향을 미치고 있습니다. 이에 가정에서 할 수 있는 정보 통신윤리 교육에 대한 안내를 하고자 합니다.

<스마트폰을 사용하면 아이들에게 어떤 문제가 생기게 될까요?>

1. 우뇌증후군

- 스마트폰 동영상은 좌뇌만을 강하게 자극하여 우뇌 기능이 상대적으로 떨어짐
- 우뇌가 발달되어야 하는 직관적 사고기에 좌뇌만 발달하여 좌우 뇌 균형이 깨짐
- 충동성 과잉행동이 나타날 수 있음



2. 팝콘브레인(popcorn brain)

- 스마트폰 동영상 시청, 게임 등을 지나치게 오래 할 경 발생
- 즉각적인 반응이 나타나는 스마트폰에 몰두하여 뇌가 콘처럼 튀어 오르는 정보에만 반응하고 상대적으로 느린 실에는 무감각해지는 현상



우
팝
현

3. 학습능력 저해

- 빠르게 움직이는 동영상에 익숙해져 정적인 활동인 독서가 어려워짐
- 자극 -> 정리 -> 표현의 단계가 이루어져야 하는데 스마트폰의 경우 보통 '자극'만 이루어짐

4. 언어 발달, 정서 인지 발달에 악영향

- 스마트폰 동영상은 단방향으로 이루어져 '듣기', '말하기'의 양방향 소통 시간이 줄어들

- 가톨릭대 심리학과 발달심리연구실 실험결과 스마트폰 사용량이 많은 유아일수록 감정 조절 능력이 떨어짐

한국정보화진흥원 스마트쉼센터 홈페이지 '스마트폰 과의존 유아동척도(관찰자용/성인용)' 활용

다양한 매체를 통해 유통되는 유해정보로부터 학생을 보호하고 올바르게 방송통신 정보를 이용하도록 구축한 '청소년정보이용안전망'입니다.

	PRo	hwin101010	아이넷	아이넷비즈니스	온라인유틸리티	한글사랑
유해사이트 차단						
내용물 검색	✓			✓	✓	✓
리모컨/가전 제어 지원			✓	✓	✓	✓
사물인터넷 지원				✓	✓	✓
PC 사용시간 제한	✓			✓		✓
게임 사용시간 제한	✓					✓
인터넷 사용시간 제한				✓		✓
7종류 차단						
유해정보 차단			✓	✓	✓	✓
POP (이메일, 웹, 포털)		✓		✓	✓	✓
메신저 차단				✓		✓
특정 프로그램 차단	✓	✓	✓	✓	✓	✓
관리기능						
PC 사용시간 조회	✓			✓		✓

부모 및 자녀 스마트폰의 구글 플레이 스토어, 앱 스토어, T스토어, 올레마켓, U+스토어 등 오픈마켓에서 다운로드하여 설치 가능합니다.

학부모와 함께 하는 양성평등교육

대리초등학교

1 성차별이란?

생각이나 행동에서 여자와 남자를 공평하지 않게 대우, 성을 차별하여 불이익을 주는 것

- 【예】 ① 남자는 짝짝해야 하고 여자는 다소곳해야 한다.
② 남자는 돈을 벌기 때문에 집안일을 안 해도 된다.

2 성차이

태어날 때부터 서로 다른 생식기를 가지며, 성장하면서 신체적 차이가 나타나는 것으로, 여자는 XX, 남자는 XY 염색체를 가지는 것

- 【예】 ① 여자는 아기를 낳는다.
② 여자와 남자는 신체 구조가 다르고, 자라면서 그 차이가 더 분명해진다.
③ 대부분의 남자는 여자보다 근육양이 많아서 남자가 여자보다 힘이 세다.

3 성고정관념

남자와 여자의 능력, 특성, 사회적 역할 등에 대해 고정적으로 가지고 있는 생각

- 【예】 남자는 중요하고, 씩씩하고, 용기 있고, 활기찬 일을 하고 여자는 얌전하고, 정숙하고, 섬세한 일을 해야 한다는 사회적 고정관념.

혹시 어른의 고정관념과 편견으로 아이들을 힘들게 하진 않았나요?

일상에서 자녀에게 하는 대표적인 성차별 발언들 (양성평등진흥원제공)	
아들에게	딸에게
너는 우리 집안의 대들보야 공부를 잘못하면 어떻게 처자식 먹여 살릴래? 사내자식이 뭐 그런 걸 가지고 울어? 사내자식이 통이 커야지 사내다워야 하는 거야	공주같이 예쁜 딸 여자니까 옷차림이 단정해야지 여자는 인물만 있으면 공부는 못해도 된다 여자가 선머슴도 아닌데 왜 이렇게 설쳐? 여자애가 질질치 못하게

4 가정 내 양성평등은 이렇게

가. 가정 내에서 부부간에 평등하여야 합니다.

평등한 부부란? 남편과 아내가 성적 구분에 의한 역할분담이 되어있지 않고, 필요에 따라 돈벌이, 집안일, 육아, 의사결정을 분담하는 부부이며,

- 1) 남편과 아내의 시간이 동등한 가치를 지니고
- 2) 남성도 여성과 마찬가지로 설거지나 아이를 돌보는 것을 당연하게 생각하며
- 3) 여성도 남성만큼 사회활동과 여가시간을 가질 권리를 주장할 수 있는 부부입니다.

나. 자녀양육, 교육에 있어서 아들, 딸을 차별하지 않고 공평하게 대합니다.

- 1) 자녀에게 격려, 칭찬, 꾸지람 등을 할 때 자녀의 성별에 관계없이 동등하게 하십시오.
- 2) 예절이나 단정한 용모는 남녀가 모두 갖추어야 할 덕목이라는 차원에서 가르쳐야 합니다.
- 3) 가정생활을 영위하고 자녀를 양육하는 것은 남녀 공동의 책임이자 역할이라는 점을 강조합니다

학부모와 함께하는 성폭력 예방교육

대리초등학교

1. 디지털 성범죄란?

디지털 성범죄란 카메라나 인터넷과 같은 디지털 매체를 이용하여 상대의 동의없이 신체를 불법 촬영하여 저장, 유포, 유포협박, 전시판매하는 등의 사이버 공간, 미디어, sns등에서의 성적 괴롭힘을 일컫는다.

» 디지털성범죄 유형

① 불법촬영 : 카메라나 그 밖에 이와 유사한 기능을 갖춘 기계장치를 이용하여 타인의 동의 없이 그 사람이 신체를 촬영하는 행위

② 유포 : 타인의 성적 촬영물을 동의 없이 인터넷 등 정보통신망을 통해 유포하는 행위

③ 소비 : 동의 없이 유포된 촬영물을 다운 받거나 공유하고, 시청하는 행위

- 공공장소에서 불법촬영 후 게시(몰래 찍은 후 온라인유포)
- 성적촬영물 비동의 유포
- 디지털 그루밍- 성착취를 수월하게 하고 범죄의 폭로를 막으려고 다양한 통제 및 조종기술을 사용하는 것
(주로 아동청소년대상으로 일어남)
- 사이버 공간 내 성적 괴롭힘(단톡방 성희롱, 게임 내 성적모욕)
- 유포협박 (괴롭힘 등의 목적을 이루기 위해 유포협박)
- 재유포 및 제 3자유포 (최초 유포 이후 2차 유포)
- 사진 성적 합성 후 게시(당사자의 동의 없이 사진하여 성적으로 이용)



디지털성범죄로 인한 피해가 발생했을 때 대처방안



전문 기관 목록

- ▶ 여성가족부 디지털성범죄 피해자 지원센터 02)735-8994 (평일 10:00-17:00)
온라인게시판(www.women1366/stopds)
- ▶ 한국사이버성폭력대응센터 02) 817-7959 (평일 10:00-17:00)
- ▶ 한국성폭력상담소 02) 338-5801 (평일 10:00-17:00)
- ▶ 한국여성인권진흥원 카카오톡 상담 (카카오톡 검색창에서 'women1366'으로 검색)
- ▶ 긴급전화 1366 (24시간 상담가능)
- ▶ 청소년사이버상담센터 1388 (24시간 전화 상담) #1388 (24시간 문자·카카오톡 상담)

디지털그루밍 대처방안

- 나이, 주소, 학교, 아이디, 전화번호 등 개인 정보 제공 요청
- 이유 없이 문화상품권, 게임 아이템 등 대가를 주겠다고 접근하는 사람
- 따로 메신저로 연결하자고 제안
- 부모에게 알리지 않고 따로 만나자고 제안
- 사진 및 동영상 제공 요청

거절하고 이런 제안이 있었음을 보호자에게 말하기



흡연예방-담배연기 없는 건강한 학교 만들기

대리초등학교

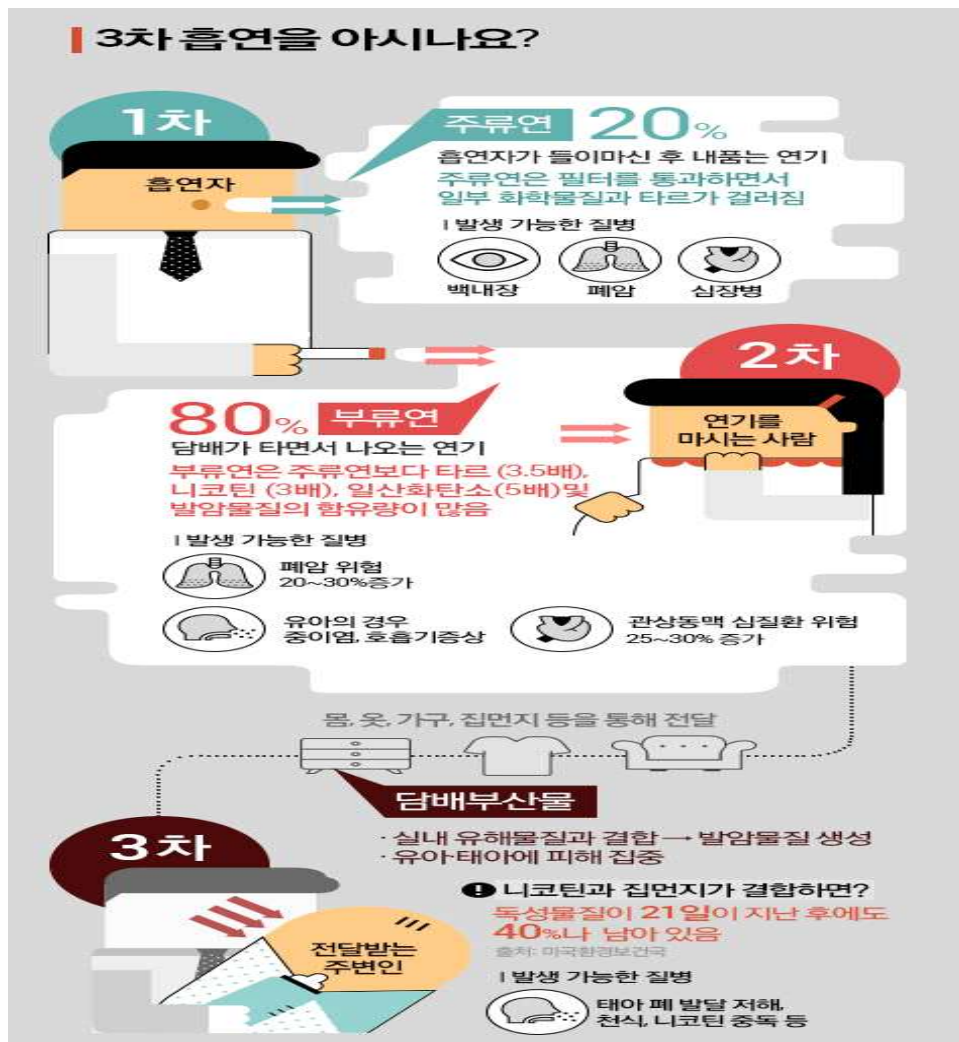
1 간접흡연과 3차 흡연

1. 정의

본인이 직접 흡연을 하는 것이 아니라 남이 피우는 담배 연기에 노출되는 것으로 '강요된 흡연' 혹은 '강제적 흡연'이라고 합니다.

2. 피해

간접흡연 노출은 전세계적으로 다른 어떤 실내 공기오염 물질보다도 해롭고, 가장 위험한 환경성 건강위해의 하나로 지목됩니다. 비흡연자라 하더라도 간접흡연에 노출되는 경우 노출되지 않는 경우에 비하여 폐암 발생 위험이 20-30% 증가합니다. 아이들이 간접흡연에 노출되는 경우 중이염, 기침, 쉼썩거림, 가슴이 답답한 증상과 호흡곤란 등 호흡기 증상, 폐기능 부전, 감염을 포함한 하기도 증상, 그리고 신생아에서의 저체중아 출산, 유아급사망증후군의 원인이 되며, 그밖에도 뇌종양, 림프종, 백혈병, 천식 등의 원인이 될 수 있습니다.



감염병 예방

대리초등학교

1 학교에서 자주 발생하는 감염병

병명	병원체	감염경로	전염 가능 기간 (등교중지 기간 참고)
인플루엔자	인플루엔자 바이러스	인두분비물, 객담 → 비말감염	해열 후 2일 경과까지
수두	수두바이러스	인두분비물 → 비말감염	모든 발진이 딱지가 앉을 때까지(약 7일)
유행성 이하선염	메르스바이러스	타액 → 비말감염	증상발현 후 5일까지 (이하선종창 소실일 까지)
풍진	풍진바이러스	인두분비물 → 비말감염	발진이 나타난 후 5일까지 (발진 소실일까지)
유행성 각결막염	아데노바이러스	눈곱, 분변 → 접촉감염	주요 증상 소실 후 2일 경과까지
성홍열	A군B군용혈성 연쇄상구균	인두분비물 → 비말감염	치료 시작하고 24시간까지
홍역	홍역바이러스	인두분비물 → 비말감염	발진이 나타난 후 5일까지 (해열 후 3일 경과까지)

2 감염병 발생 시 등교중지 및 출석인정(코로나19 포함)

학생에게 발생하는 주요 법정 감염병 발생 시 등교중지 및 출석인정이 됩니다.

- 법정 감염병 환자, 법정 감염병 의사환자, 법정 감염병 병원체 보유자가. 전염병이 의심되면 등교하기 전에 담임 선생님께 연락한 후 병원에 갑니다.
- 나. 병원 진료 후 감염병 진단을 받으면 담임 선생님께 연락을 하고 격리 치료를 합니다.
- 다. 치료, 완치 후 병원에서 확인 받은 의사의 진료 확인서를 담임 선생님께 제출하시면 감염병으로 결석한 기간은 출석으로 인정됩니다.

3 코로나 19 예방을 위한 개인방역수칙

<출처:질병관리본부>



4 올바른 손씻기 방법

