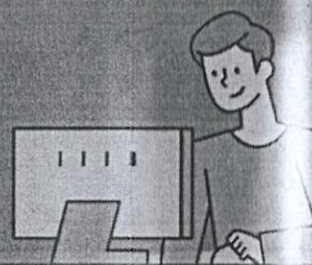


2021년 우리다문화장학재단 장학생 선발

2021. 5. 12(수) ~ 5. 28(금) 17:00



다문화 자녀 장학금

이혜원, 이세민

① 학업장학

학업증진을 위한 장학금이 필요한 다문화가정 자녀

- 2021년 기준 중위소득 100% 이하인 가구
- 국내 초·중·고등학교 및 정부인가 대안학교 재학생
- 국내 2·3·4년제 대학교 재학생 (휴학생 및 휴학예정자 지원불가)
- * 2021년 1학기 현재, 졸업까지 정규학기 2학기 이상 남아야 함

② 특기장학

특기 및 재능을 보유한 다문화가정 자녀

- 예·체능 및 어학특기자, 자격·기술보유자, 직업·진로특기자 등
- 졸업생 및 학교 밖 청소년 신청 가능 (8세~25세)
- * 최근 2년(2019~2021년) 이내에 전국 규모 개최 이상의 대회 입상실적 또는 이에 상응하는 특기 및 재능 관련 실적자료 제출이 가능해야 함

구분	학업장학				특기장학
	초등학생	중학생	고등학생	대학생	8세~25세
선발 인원	130명	120명	100명	30명	20명
장학금(1인)	60만원	100만원	200만원	400만원	500만원

신청 방법

<우리다문화장학재단> 홈페이지 온라인 신청서 작성 및 서류 업로드

코로나19 피해 소상공인 자녀 장학금

① 매출감소 등 경제위기로 어려움을 겪는 소상공인 사업주(손)자녀

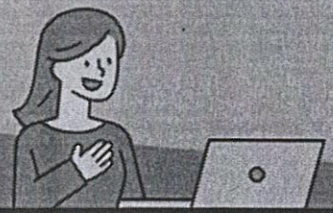
- 중소기업벤처부에서 지정한 '백년가게' 및 '백년소공인' 또는 나눔, 기부, 봉사 등 선한 행동을 통해 사회적 약자를 지원하고 있는 소상공인 사업주의(손)자녀 (초·중·고·대학교 재학생)
- * 사업자등록상 개업일이 2018.12.31 이전이며, 2019년 대비 2020년 매출이 5% 이상 감소한 업체
- * 신청 당시 휴·폐업 상태가 이거나, 유흥 및 사행성 업종이 아닌 업체

구분	소상공인 자녀 특별장학
	초·중·고·대학생
선발 인원	100명
장학금(1인)	50만원

신청 방법

<기아대책 기대플러스> 홈페이지 온라인 신청서 작성 및 서류 업로드

자세한 내용은 '우리다문화장학재단' 홈페이지에서
《2021년 장학생 선발요강》 확인!!



2021년 우리다문화장애재단 장학생 선발요강

[다문화자녀 장학금-학업장학(초·중·고)]

우리금융그룹의 사회공헌 일환으로 설립한 우리다문화장애재단에서는 희망친구 기아대책과 함께 다문화가족 자녀들이 우리 사회의 구성원으로서 훌륭한 인재로 성장하는데 기여하고자 '2021년 다문화 장학생'을 선발하오니 많은 관심과 신청 바랍니다.

1 선발대상 및 자격

대상 및 자격

- **학업 증진을 위한 장학금이 필요한 다문화가족 자녀**
 - 2021년 기준 중위소득 100% 이하인 가구에 한함(2021년 1~3월 기준)
 - 국내 초·중·고등학교 및 정부인가 대안학교 재학생

• **다문화가족** : 「다문화가족지원법」 제 2조 1-가항에 의거, 결혼이민자와 대한민국 국적을 가진 자(출생에 의한 국적 취득자로 구성된 가족 ※ 외국인가족 및 세대원 지원불가)

• 2021년 기준 중위소득 100%에 해당하는 건강보험료 본인부담금 기준액 (단위: 원/월)

구분	2인가구	3인가구	4인가구	5인가구	6인가구	7인가구	8인가구	9인가구	10인가구
건강보험료	106,150	137,051	168,195	200,355	228,860	257,849	296,707	321,769	354,781
지역별	92,988	129,575	171,434	212,560	248,783	284,709	329,659	356,168	393,994
준비	107,179	138,050	170,536	203,558	233,144	263,923	308,297	337,302	380,152

* '국민건강보험 홈페이지'에서 '납부확인서' 발급 후, 건강보험료 금액 확인가능 ※ 노인장기요양보험료 제외금액

2 선발인원 및 장학금액

구분	학업장학			합계
	초등	중등	고등	
선발인원	130명	120명	100명	350명
장학금액(1인당)	60만원	100만원	200만원	3억9천8백만원

주요사항

- **학업장학 전형 외 다른 전형의 장학금과 중복지원 불가**하며, 지원율 등에 따라 선발인원 변동가능
- 장학금은 2회 분할지급(7월, 10월)되며, 사용범위는 아래와 같음
 - 학업장학금 : 학비 및 교재구입, 학원비, 학업관련 자격증 취득비 등 '학업증진을 위한 비용'
- 장학금 사재관리 및 보고서 제출
 - 사재관리 : 전화 모니터링 진행되며, 온라인 신청 페이지 내 보고서 작성 제출 필요 (9월, 12월 예정 / 보고서 제출 시기 별도 안내)
 - 보고서 : 장학금 주요 사용 내역 및 향후 계획 등을 지정된 항목에 맞춰 작성
 - 보고서 미제출시 장학금 지급이 중단될 수 있으며, 향후 장학금 신청 시 선정 제외 될 수 있음

3 신청방법 및 선발기준

1) 신청방법 및 절차



※ 반드시 **신청자 본인 이름으로 회원가입 후, 신청서 작성**해야 합니다.

- 우리다문화장애재단 홈페이지 ID가 없는 경우에만 신규 회원가입 합니다.

(*기준에 회원가입을 한 이력이 있을 경우, 기준에 사용하던 본인 ID 계속 사용)

- 현재, 자매, 남매 등이 동시에 신청할 경우에도 개인별 회원가입이 필요합니다.

※ 안정적인 신청을 위해 컴퓨터를 사용하여 신청하시기 바랍니다. (크롬, 익스플로러11 사용)

추천자격

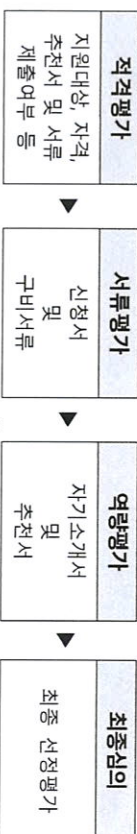
• 학업장학(초·중·고) : 소속학교 학교장, 지자체 및 주민센터장, 다문화 및 사회복지 기관(단체)장

주의사항

- **담당교사 및 기관 실무자 추천 불가**(추천서 작성에 도움은 줄 수 있으나, 추천자가 될 수 없음)
- **추천 학교 및 기관(단체)의 '직인이 날인'되어야 하며, 개인 도장날인 및 서명은 인정되지 않음**

※ 추천서는 작성 및 직인 날인 후, 스캔하여 파일 형태로 제출하게 되므로, 추천자(기관)으로 부터 서면 형태의 원본이 아닌 파일형태로 제공 받아도 무방함

2) 선발절차 및 기준



정량적 평가	정성적 평가
--------	--------

- 소득수준(건강보험료 본인부담금)
- 봉사활동 실적
- 수상 실적(선형, 모범, 학업우수 등)
- 신청 및 추천사유
- 장학금 사용계획
- 장래희망 및 실천계획
- 본인 및 가정상황 등

4 제출 서류

1단계 신청서 작성(온라인)	2단계 추천서 및 증빙서류 제출(온라인)
<p>정학생 본인 이름으로 신청서 및 자기소개서 작성</p> <p>우리다문화정책재단 홈페이지</p>	<p>· 신청일 기준 3개월 이내 발급한 서류만 인정</p> <p>· 스캔 또는 반듯하게 사진 촬영하여 온라인 파일 제출(우편제출자 없음)</p> <p>· 원본이나 해당도기 낮은 경우 등 식별이 불가능한 자료는 심사 시 제외하므로, 컴퓨터로 전 파일 확인 후 제출 권장</p> <p>· 파일 제출능력(미제출) 식별 불가 시 별도 연락하지 않음</p> <p>하단 제출서류 목록 참고</p>

내용	비고
<p>① 정학생 신청서(동의서 포함)</p> <p>② 자기소개서</p> <p>③ 재학생증명서</p> <p>④ 장학생 추천서 ※ 추천서 직접 작성(워드, 지필 모두 가능), 학교 또는 기관(단체)의 직인 붙임</p> <p>⑤ 주민등록등본</p> <p>⑥ 가족관계증명서(상세) ※ 반드시 부모 명의 로 발급</p> <p>⑦ 다문화 학생임을 입증할 수 있는 서류 중 1부 ※ 결혼이민자 출신 국적이 표기되어 있어야 함(아래서류 참고)</p>	<p>온라인 작성</p> <p>소속학교, 교육청 등 추천서 지정인사 사용 (우리다문화정책재단 홈페이지 다운로드)</p>

서류	내용	참고
기본증명서 (상세)	결혼이민자가 2008년 이후 귀화 시 발급 가능 → 결혼이민자 영외로 발급	기본증명서 상세로 발급
제적등본	결혼이민자가 2008년 이전 귀화 시 발급 가능 → 결혼이민자 영외로 발급 → 결혼이민자가 귀화하지 않은 경우 국적이 표기된 페이지만 첨부 → 한국 국적의 배우자 영외로 발급	주민자치센터 (온라인발급서 : 민원24, 전파국민등록증복사시스템)

그 외 : 혼인관계증명서(상세), 거주신고증, 외국인등록증 등

<p>법정 저소득 증명서류 1부 (기초생활수급자증명서 또는 차상위계층확인서서만 인정)</p> <p>⑨ 차상위 본인부담경감대상자 증명서(장학생 본인 해당자만) ※ 증명서와 함께 보호자의 000-000의 서류를 필수 제출해야 함</p> <p>⑩ 건강보험 자격확인서 1부 ※ 건강보험 자격득실확인서는 인정되지 않음</p> <p>⑪ 2021년 1월~3월 건강보험료 납부확인서 원본 1부 ※ 가족구성원이 동일한 건강보험자격확인서에 이름이 기재되어 있지 않은 경우(부모의 동반이 형제자매 취업 등으로 각각 보험료를 납부하고 있는 경우 등) 각각의 000-000의 서류를 모두 제출해야 함</p> <p>⑫ 자원봉사활동 실적확인서 ※ 학생생활기록부에 등재되거나 봉사활동 인증기관에서 발급된 2019~2021년 실적만 인정되며, 이외 개별 단체(기관)에서 발급된 증명서는 인정하지 않음 *동일한 실적에 대한 자료는 중복 제출하지 않음</p> <p>⑬ 수상 실적 자료 ※ 2019~2021년의 수상실적만 인정 ※ 학생생활기록부에 등재되거나 수상확인서 또는 상장 사본 제출 필수 *동일한 실적에 대한 자료는 중복 제출하지 않음</p>	<p>주민자치센터 시군구청 (온라인발급서 : 민원24)</p> <p>국민건강보험공단 (온라인 발급 가능)</p> <p>국민건강보험공단 (온라인 발급 가능)</p> <p>1365, VMS, Dowl (온라인 발급 가능)</p>
---	---

5 선발 일정

구분	내용	비고
신청 기간	5. 28(금) 17:00마감	· 마감시간 이후 접수 및 수정 불가
신청 심사	2021. 6. 1(화) ~ 021. 7. 7(수)	· 적격심사 및 서류심사
선정 발표	2021. 7. 13(화) (예정)	· 우리다문화정책재단 홈페이지 개별 확인
장학금 지급	7월, 10월 (예정)	· 개인계좌 지급 · 장학증서 개별 우편발송
모니터링	2021. 8월~2022. 1월	· 전화 모니터링
보고서 제출	9월, 12월 (예정)	· 우리다문화정책재단 홈페이지 입력 및 제출

※ 추진 상 일정변경 가능

6 신청 문의

구분	학업장학(초·중·고)
[채팅상담]	우리다문화정책재단 홈페이지 채널톡
[전화문의]	<p>희망친구 가이대책(사회혁신팀) 02-2085-8261 (*여러 회선이 자동 연결됩니다.)</p> <p>※ 전화 문의 폭주로 인해 연결이 원활하지 않을 수 있습니다.</p>

우리다문화장학재단 2021년 장학신청 관련 안내(학업장학-초·중·고)

지원 시 유의사항

- 본 장학사업에서 규정하는 다문화가족의 범위는 「다문화가족지원법」에 의거, 결혼 이민자와 대한민국 국적을 가진 자(출생에 의한 국적 취득자)로 구성된 가족입니다. 선발요강, 신청안내서, 기타 홈페이지 안내를 숙지하지 않고 발생한 사항에 대한 책임은 신청자 본인에게 있습니다. 신청서 작성 전, 반드시 꼼꼼하게 확인해주세요. 학업장학 전형 외 다른 전형의 장학금과 중복지원 할 수 없으며, 지원율에 따라 선발인원은 변동될 수 있습니다.
- 우리다문화장학재단 홈페이지에서 '장학금을 받고자 하는 본인의 이름'으로 회원 가입한 후 신청해야 합니다. (안정적인 신청을 위해 컴퓨터를 사용하시기 바랍니다.)
- 기존에 회원가입 한 이력이 있을 경우, 사용하던 본인 ID를 계속 사용하시기 바랍니다.
- 미성년자 일 경우에도 '본인의 이름'으로 가입 후 신청해야 합니다. (보호자 동의 필요)
- 회원가입 시 가입한 내용은 장학신청 기본사항에 자동 입력되고, 로그인 비밀번호 찾기 등에 사용되므로, 정확하게 입력해야 합니다.
- 신청서 작성 시, 틈틈이 <임시저장> 버튼을 눌러 작성한 내용을 저장합니다.
- 신청서의 모든 항목을 빠짐없이 입력하도록 하며, 사실과 동일하게 입력해야 합니다. 사실과 다를 경우, 심사대상에서 제외 혹은 선정취소의 사유가 될 수 있습니다.
- 추천자격을 확인하시고, 지정양식을 사용하여 작성 및 '직인날인' 하여 제출합니다. (우리다문화장학재단 홈페이지에서 양식 다운로드하여 사용, 자필/워드 모두 가능)
- 마감일에는 지원자가 집중되어 접속 및 지원서 제출이 원활하지 않을 수 있으니 충분한 여유를 가지고 신청해주시기 바랍니다.
- 장학금은 장학생 선정자에 한해 신청자 본인 명의의 계좌로 지급됩니다. (부모명의로 계좌로 입금 불가)
- 학업장학금은 2회(7월/10월) 분할 지급되며, 입학금, 등록금, 보충 수업비 등의 학비 사용을 원칙으로 하며, 필요시 학업에 필요한 비용(교재비, 학원비, 급식비, 교복구입비 등)으로 사용할 수 있습니다. 단, 장학금 사용 계획서에 작성한 내용과 일치하게 사용해야 합니다.
- 장학금을 지급 받은 후에는 장학생 선정자 전원에게 전화 모니터링이 진행되며, 우리다문화장학재단 온라인 신청페이지를 통해 장학금 사용보고서를 제출해야 합니다. 장학금 사용내역 및 주요성과 등을 작성하게 되며, 제출하지 않을 경우 장학금 지급이 중단될 수 있고, 향후 장학금 신청 시 선정제외 될 수 있습니다. (9월/12월 예정)
- 장학금 지급 대상자로 선발된 후, 다음의 항목에 해당하는 사유가 발생하였을 시 장학금 반환 및 선정이 취소될 수 있습니다.
 - 퇴학 또는 정학 처분을 받거나, 휴학 등 기타 사유로 학업을 중단하였을 때
 - 서류조작 등 불량이 밝혀지거나, 장학금을 지원 내용 이외에 사용한 것으로 판명된 때
 - 재단이 요청하는 소정의 서류 및 보고서를 제출하지 않은 때
- 기타 장학금 지급 대상이 아닌 것으로 인정되는 때

※ 2021년 우리다문화장학재단 장학사업 Q&A (학업장학-초·중·고)

Q1) [지원대상] 장학금 지원을 하려고 합니다. 장학금 신청 대상자인지 알고 싶습니다.

■ 우리다문화장학재단 장학금 지원대상은 「다문화가족지원법」에 의거한 다문화가족으로 정하고 있습니다. 해당 법 상의 다문화가족은 결혼이민자와 대한민국 국적을 가진 자(출생에 의한 국적 취득자)로 구성된 가족을 말하며, 외국민가족 및 세터민 가족은 해당되지 않습니다.

구분	대상 및 자격
학업장학 (초·중·고)	· 학업 증진을 위한 장학금이 필요한 다문화가족 자녀 - 2021년 기준 중위소득 100% 이하인 가구에 한함 - 국내 초·중·고등학교 및 정부인가 대안학교 재학생

※ 학업장학 전형 외 다른 전형의 장학금과 중복지원 할 수 없음. 중복 지원시 심사제외 됨.

※ 한 학교, 한 가정에서 지원 할 수 있는 인원 제한 없음 (단, 동점자 발생 시, 조정될 수 있음)

※ 과거 우리다문화장학재단 장학금 수혜자도 지원 가능

[참고] 「다문화가족지원법」 제2조 1-(가)(정의)

이 법에서 사용하는 용어의 뜻은 다음과 같다.
1. 「다문화가족」이란 다음 각 목의 어느 하나에 해당하는 가족을 말한다.
가. 「재외국민 귀화 기본법」 제2조제3호의 결혼이민자와 「국적법」 제2조부터 제4조까지의 규정에 따라 대한민국 국적을 취득한 자로 이루어진 가족

Q2) [지원대상] 중위소득은 무엇이고 소득수준은 어떻게 확인할 수 있나요?

■ 기존 중위소득은 보건복지부 장관이 국토교통부, 교육부, 기획재정부 등 관계부처 및 민간위원들로 구성된 중앙생활보장위원회의 심의·의결을 거쳐 고시하는 「국민 가구소득의 중위값」을 말하며, 기초생활보장제도의 선정기준뿐만 아니라, 복지사업의 수급자 선정기준으로 활용되고 있습니다.

■ 건강보험자격확인서(건강보험증) 상의 '가족 수'를 기준으로 건강보험료를 확인하신 후, 건강보험료가 기준액 이하인 가구는 장학금을 신청할 수 있습니다.

※ 맞벌이 등으로 가족구성원이 각각 다른 건강보험자격확인서(건강보험증)를 소지한 경우, 가족 수 합산하여 계산

[참고] 「2021년 기준 중위소득 100%에 해당하는 건강보험료 본인부담금 기준액」

구분	2인가구	3인가구	4인가구	5인가구	6인가구	7인가구	8인가구	9인가구	10인가구
2인 보험료	92,988	129,575	171,434	212,560	248,783	284,709	329,659	356,168	393,994
환율	107,179	138,050	170,536	203,558	233,144	263,923	308,297	337,302	380,152

*노인장기요양보험료 제외금액

(단위 : 원/월)

Q3) [지원대상] 지원대상에 해당되는 대안학교를 알려주세요.

■ 본 장학금 지원대상이 되는 대안학교는 <교육부 인가, 학력인정 대안학교>입니다.
■ 이에 해당하지 않는 대안학교에서 위탁교육을 받고 있을 경우, 본 소속 학교 명의로 신청가능합니다.
■ 대안학교 현황은 교육부 홈페이지에서 '대안학교' 검색하여 확인하실 수 있습니다.

※ 교육부 홈페이지) <https://www.moe.go.kr/boardCnslst.do?boardID=316&m=0302&ls=moe>

- Q4) [증명서류] 건강보험자격확인서의 건강보험료납부확인서는 어떻게 준비하나요?
 * 건강보험자격확인서와 건강보험료 납부확인서는 소득수준을 판단할 수 있는 서류입니다.
 * 맞벌이 등으로 하나의 건강보험자격확인서에 모든 직계가족 구성원이 기재되어 있지 않은 경우(즉, 가족구성원이 각각 다른 건강 보험증을 소지한 경우)에는 가족구성원 모두의 건강보험자격확인서의 납부확인서를 제출하여야 합니다.

건강보험자격확인서 발급방법	건강보험료납부확인서 발급방법
<ol style="list-style-type: none"> 1. 온라인 신청 - PC에 설치된 프린트 출력기를 통해 발급 - 본인 공동인증서, 출력가능 프린트 필요 - 본인 서류만 발급가능 2. 모바일앱 신청 - 'the건강보험' 어플 설치, 팩스 발급 - 공동인증서, 팩스 및 출력가능 프린터 필요 - 본인 서류만 발급가능 3. 전화 신청: 1577-1000 - 팩스 수신 (10분~15분 소요) - 신분증 필요, 본인 서류만 발급가능 4. 국민건강보험공단 지사 방문 후 직접 신청 - 본인 및 제3자 서류 발급가능 - 본인 발급시: 본인 신분증 필요 - 제3자 발급시 : 본인 신분증, 제3자 신분증, 위임장 * 미성년자: 학생증으로 신분증 대체 가능 5. 무인민원발급기 - 무인민원발급기 설치된 주민센터/지하철역 방문 - 본인 서류만 발급가능 	<ol style="list-style-type: none"> 1. 온라인 신청 - PC에 설치된 프린트 출력기를 통해 발급 - 본인 공동인증서, 출력가능 프린트 필요 - 본인 서류만 발급가능 2. 모바일앱 신청 - 'the건강보험' 어플 설치, 팩스 발급 - 공동인증서, 팩스 및 출력가능 프린터 필요 - 본인 서류만 발급가능 3. 전화 신청: 1577-1000 - 팩스 수신 (10분~15분 소요) - 신분증 필요, 본인 서류만 발급가능 4. 국민건강보험공단 지사 방문 후 직접 신청 - 본인 및 제3자/직장가입 피부양자 서류 발급가능 - 본인 발급시: 본인 신분증 필요 - 직장가입 피부양자 발급 시 : 본인 신분증, 직장가입자 신분증, 위임장 필요 - 제3자 발급시 : 본인 신분증, 제3자 신분증, 위임장 * 미성년자: '학생증'으로 신분증 대체 가능 5. 무인민원발급기 - 무인민원발급기 설치된 주민센터/지하철역 방문 - 본인 서류만 발급가능

Q5) [신청기준] 장학생 선정기준과 경쟁률이 궁금합니다.

- <신청기준>
 * 선발요강의 선정기준(정량적, 정성적 요소) 및 출신국가, 거주지역, 학교 등을 종합적으로 고려하여 선발할 예정입니다.
 * 선정기준은 어떠한 절대적인 기준을 정해놓고 개개별 신청자에 대한 선정을 진행하는 '절대평가' 방식이 아닌, **올해 신청자의 상황에 따른 '상대평가' 개념으로 진행**됩니다.
 * 법정보호대상은 장학생 선정 시 참고사항이며, 우선 선발대상은 아닙니다. 기초생활수급자증명서, 차상위 계층확인서 등 관련 증명서를 제출하여야만 인정받을 수 있습니다. 장학생 선발 시, 소득을 포함한 다양한 요소들을 종합적으로 고려하여 선발하게 되므로 **법정보호 대상자이더라도 선정이 되지 않을 수 있습니다.**
- <경쟁률>
 * 경쟁률은 매년 지원자 수, 전형 및 부문에 따라 다르며, 평균 약 8 : 1 입니다.
 * 지원율에 따라 선발인원은 변동될 수 있으며 각 전형 및 부문별 같은 학교 지원자가 있을 시, 최종선정에서 조정될 수 있습니다.
 * 신청자가 선정 인원보다 적더라도 재단의 장학금 수혜기준에 부합하지 않으면 선정하지 않을 수 있습니다.

- Q6) [선발절차] 장학금 선발이 취소될 수도 있나요?
 * 장학생으로 선발되었더라도, 다음의 항목에 해당하는 사인이 발생한 경우에는 선정취소 및 장학금 반환 조치가 될 수 있습니다.

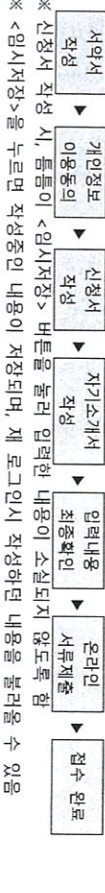
- 퇴학 또는 정학 처분을 받았을 때, 기타 사유로 학업을 일시적으로 중단하였을 때
- 서류조작 등 중요한 혐의가 밝혀지거나 장학금을 본래 지원내용 이외에 사용한 것으로 판명된 때
- 재단이 요청하는 소정의 서류(성적/재학증명서, 장학금 사용계획서, 보고서 등)를 제출하지 않은 때
- 모니터링에 응하지 않거나 보고서를 제출하지 않았을 때
- 기타 장학금 지급 대상이 아닌 것으로 인정되는 때

- Q7) [기타지원] 장학금 외에 다른 지원이 있나요?
 * 대학 장학생 서포터즈 '우리누리', 우리다문화아린이협창단, 우리다문화오케스트라 등 재단에서 진행하고 있는 다양한 프로그램에 참여할 수 있습니다.

- Q8) [회원가입] 회원가입은 꼭 본인이름으로 해야 하나요? 미성년자인데 부모가 신청하면 안되나요?
 * 반드시 '장학금 신청자 본인'의 이름으로 우리다문화정책재단 홈페이지 회원가입 후 신청해야 합니다.
 * 기존에 회원가입 한 이력이 있는 경우, 사용하던 본인 ID를 계속 사용
 * 미성년자인 경우에도 본인의 이름으로 가입(보호자 동의)을 위한 핸드폰 인증 필요
 * 현재, 지매, 남매 등이 동시에 신청할 경우에도 **개인별 회원가입**
 * 회원가입 시 기입한 내용은 장학신청 기본사항에 자동 입력, 로그인 비밀번호 찾기 등에 사용되므로 정확하게 입력

- Q9) [신청방법] 꼭 온라인 지원을 해야 하나요? 손으로 써서 내면 안되나요?
 * 우리다문화정책재단 장학금 신청은 재단 홈페이지를 통한 '온라인 지원'에 원칙입니다.
 * 정확하고 공정한 방식으로 접수 및 심사하기 위한 목적으로, 불합합이 있으시더라도 컴퓨터(인터넷)를 이용하여 수 있는 곳에서 온라인 지원을 통해 접수해주시기 바랍니다.
 * 온라인 신청 중 기입된 내용이 자료가 누락되는 것을 방지하기 위해 컴퓨터를 사용하여 신청
 * 크롬, 익스플로러 11 이상 사용 권장
 * 온라인 지원시스템에 등록되지 않은 신청서가 도착한 경우 부적격으로 간주, 심사대상에서 제외

- Q10) [신청방법] 신청서 구성은 어떻게 되어있나요?
 * 온라인 지원은 회원가입 이후, 아래의 순서로 구성되어 있습니다.



- Q11) [신청방법] 증명사진이 없습니다. 꼭 새로 찍어야 하나요?
 * 최근에 촬영한 얼굴 위주로 나온 사진이면 꼭 증명사진이 아니어도 괜찮습니다. 핸드폰으로 찍은 사진이 용도 가능합니다. (얼굴이 잘 보일 수 있도록 촬영)

- Q12) [봉사/수상관련] 봉사활동 및 수상내역이 없으면 지원할 수 없나요?
 * 내역이 없어도 지원할 수 있으나, 해당 항목에 부여된 평가점수가 부여되지 않습니다.
 * 봉사활동 실적은 학생생활기록부에 등재된 내용 또는 VMS, 1365, DOVOL 등 '봉사활동' 인증기관을 통해 발급하여 제출한 내용만 인정(2019년~2021년)
 * 봉사활동 인증기관에 등록되지 않은 단체 및 기관의 증명서를 제출할 경우는 인정하지 않음
 * 수상실적은 학생생활기록부에 등재되거나 수상확인서, 상장 사본 등을 제출한 내용만 인정

Q13) [봉사/수상관련] 봉사 및 수상내역, 장학금 수혜내역이 너무 많아요. 다 작성해야 하나요?

- 2019년 이후의 총 시간 및 횟수, 금액을 계산하여 기입합니다.
- 단, 봉사활동 시간 및 수상 횟수는 이를 증명할 수 있는 서류를 첨부해야 인정받을 수 있으며, 증명서류와 입력내용이 일치하지 않을 경우에는 제출한 증명서 상의 시간 및 횟수만 인정합니다.
- 장학금 수혜내역은 최근 순서부터 최대 5개 입력합니다.

Q14) [자기소개서] 자기소개서 작성 방법 및 분량이 어떻게 되나요?

<작성방법>

- 자기소개서 역시 **온라인 지원시스템**을 통해 입력하여야 합니다. (자필작성 후, 서류첨부 불가)
- 시스템을 통한 직접 기입이 어려운 경우, 한글, 메모장 등에 작성 후 복사하여 붙여넣기하시면 됩니다.
- ※ ‘임시저장’ 기능이 있으며, 최종제출 이후에도 마감시간 전까지 수정 및 보완이 가능합니다.

<분량제한>

- 자기소개서는 **항목별 300자 이상 1,000자 이하**로 작성해주시고, 심사가 가능하도록 필수가입 내용을 중심으로 충실히 작성하시기 바랍니다.
- 텍스트 작성만 가능하며, 사진 및 기타 활동 등에 대한 추가 자료 등 제출을 원할 경우, 제출서류 항목에 포함하시기 바랍니다.
- ※ 자기소개서는 선발에 중요한 심사자료가 되므로 성실하게 작성

Q15) [추천서] 추천서 작성 방법 및 분량, 추천자격은 어떻게 되나요?

<작성방법>

- 지정된 양식을 사용하여 작성해야 하며, 자필 및 워드 모두 가능합니다. 반드시 추천 학교 및 기관(단체)의 ‘직인’이 날인되어야 합니다.
- 추천학교 및 기관(단체) 직인이 아닌 개인 도장날인 및 서명은 인정되지 않습니다.
- ※ 지정양식 : 우리다문화장학재단 장학신청 페이지 첨부파일 참조
- ※ 추천서는 작성 및 직인 날인 후, 스캔하여 파일 형태로 제출하게 되므로, 추천자(기관)으로 부터 서면 형태의 원본이 아닌 파일형태로 제공 받아도 무방함

<분량제한>

- 추천서는 최소 및 최대 분량에 대한 제한이 없습니다.
- 다만, 추천하고자 하는 학생에 대한 추천 사유가 충분히 드러낼 수 있도록 작성해주시기 바랍니다.

<추천자격>

- 학업장학 : 소속학교 학교장, 소속대학 총장(지도교수 및 학과장 포함), 지자체 및 주민센터장, 다문화 및 사회복지기관(단체)장
- ※ 학업장학 및 특기장학 모두 담임교사 및 기관 실무자 추천 불가

Q16) [구비서류] 꼭 구비서류를 제출해야 하나요?

- 온라인 지원서 기입한 내용에 대해 사실여부를 확인하기 위해서는 해당 내용을 증명할 수 있는 서류를 제출하셔야 합니다. 정확하고 공정한 심사를 하기 위한 목적으로, 불관함이 있으시더라도 명시한 서류를 꼭 제출해주시기 바랍니다.
- 서류제출은 **온라인 파일 첨부형태**로의 제출만 가능합니다.
- 스캔 또는 반듯하게 사진 촬영하여 파일을 첨부하며, 흔들리거나 해상도가 낮은 경우 등 식별이 불가능한 자료는 심사 시 제외되므로, 업로드 전에 파일 확인 후 제출하시기 바랍니다.
- 미비된 서류가 있을 경우 별도의 연락을 드리지 않으며, 제출서류 미비로 심사대상에서 제외됩니다.
- 모든 서류는 신청일 기준 **3개월 이내** 발급한 서류만 인정합니다.

Q17) [구비서류] 구비서류를 첨부하면서 일부를 빠트렸어요. 어떻게 해야 하나요?

- 미비된 서류가 있을 경우, 서류 보충을 위한 별도의 연락을 드리지 않으며, 제출서류 미비로 심사대상에 서 제외됩니다. 파일 업로드 시 반드시 첨부완료 여부 및 파일 상태를 확인하시기 바랍니다.