

1

교과 평가

가. 추진 배경 및 목적

- 암기·서열 중심의 평가를 지양하고 미래사회가 요구하는 창의력 및 문제해결력 등 핵심역량을 키워줄 수 있는 학생평가 체제로 개선 필요
- 배움과 성장 중심의 교실 수업 개선과 연계하고 학생의 성장과 발달을 지원하는 평가혁신을 위한 교사의 학생평가 전문성 제고

< 정책 추진 근거 : 관련 법령 및 국정과제 >

- 2014 교육감 공약사업(전북형 평가제도 구축)
- 교육부 국정과제(50) 교실혁명을 통한 공교육 혁신
- 초·중등학교 교육과정 총론(교육부 고시 제2015-74호, '15.9.23.)
- 학교생활기록 작성 및 관리 지침 제15조*(교육부훈령 제393호, '22.1.17.)
- * [별표9] 교과학습발달상황 평가 및 관리[초등용]

초등 성장평가제

단편적인 지식암기와 결과중심의 줄 세우기 평가가 아니라 수업 속에서 다양한 해결방법을 찾아보고 삶과 연결된 의미 있는 배움이 일어나 학생의 성장과 발달을 돕는 평가로서

- 교과의 성취기준과 학교 특성 및 학생의 삶과 연계되는 내용 재구성으로
- 호기심과 질문이 있는 수업 속에 자유로운 사고와 창의적인 문제해결 능력이 길러지고
- 과정 중심의 다양한 평가가 이루어져 미래를 살아갈 참학력*과 삶의 역량을 기르는 초등학교의 전북형 평가제도이다.

* 참학력이란 전라북도교육청이 추구하는 학력관으로 '지식 위주의 학력을 넘어서 지식,가치와 태도, 실천이 조화를 이루어 공동체와 더불어 행복하게 살아가는 힘'을 의미한다.

(지침 및 근거)

- 학업성적관리규정은 학교의 평가 운영에 대한 약속이며 단위학교 평가운영과 기록에 대한 지침이므로 학교구성원들이 함께 협의하여 꼼꼼하게 규정을 만들어야 함
- 전라북도 초등학교 학업성적관리시행지침 준수(제1장 제2조)

- 학교생활기록부 작성에 필요한 보조부는 각 학교의 실정에 맞게 계획을 수립하여 전산입력·관리하되, 창의적 체험활동과 행동특성 및 종합의견의 누가기록 방법은 학업성적관리위원회의 심의를 통해 정한다. (**관련 근거 - 교육부 훈령 제280호**)
- 「공교육 정상화 촉진 및 선행교육 규제에 관한 특별법」 제8조제3항에 따라 학교 내 각종 평가에서 학생이 배운 학교교육과정의 범위와 수준에 벗어난 내용을 평가하지 않도록 유의한다.
- 전라북도교육청 초등학교 성장평가제 시행(학교교육과-24470, 2015.12.10.)에 따라 중간·기말고사와 같은 일제식 정기 지필 평가는 폐지하고 서열화하지 않는다.

나. 목표

- 1) 초등성장평가를 통하여 기초학력과 자기주도적 학습력을 신장한다.
- 2) 교과별 핵심 개념 및 성취 기준을 보장한다.
- 3) 미래핵심역량을 계발한다.

다. 초등 성장 평가 추진방향

< 초등 성장평가제 정책 추진 기본방향 >

- ▶ 도교육청은 교사별 평가가 정착될 수 있도록 교원 전문성 신장을 지원하고 교원의 자발성을 바탕으로 평가 혁신이 가능하도록 여건(행·재정적 지원) 마련
- ▶ 학생 참여형 수업과 연계하여 학생의 성장과 발달을 지원하는 공정하고 내실 있는 학생 평가를 통해 공교육 신뢰도 제고

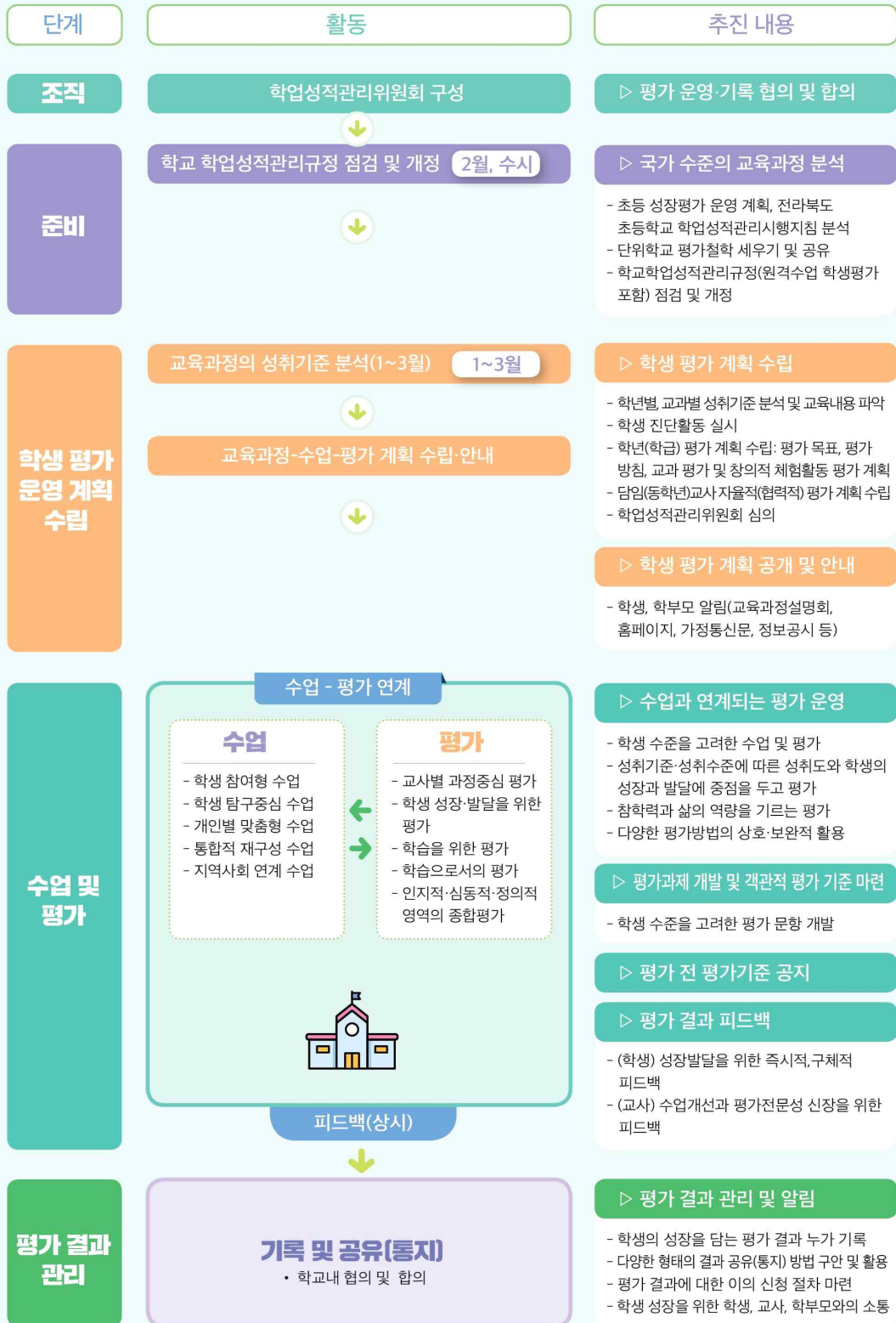
☐ **(주요방침)** 학생의 성공적 교육목표 도달을 돕기 위한 평가 운영

☐ 성장평가 운영 내실화

- **(교사별 평가)** 학년단위 평가 대신 수업을 실시한 교사가 전문성과 자율성을 바탕으로 직접 평가를 실시하는 교사별 평가 확대 추진
 - 평가계획 수립 및 운영시 평가의 영역·요소·방법·기준 등의 권한을 학년협의회*에서 개별 교사에게 부여
 - * 학년협의회는 평가계획 수립, 평가도구 개발·검토, 교육과정 재구성과 수업 및 평가 방법 개선을 협의·지원하는 역할을 할 수 있도록 권장
- **(성취도 및 과정 평가)** 평소 학교에서 교사가 가르친 내용과 기능에 대하여 학생 개개인의 교과별 성취기준(평가기준)에 따른 성취도와 학생의 학습 수행과정을 평가
 - 학생이 성취기준에 도달할 수 있도록 학습의 결과 뿐만 아니라 과정도 평가
- **(수행평가 내실화)** 창의성·문제해결력이 함양되도록 교수·학습 과정에서 인지적·정의적 영역의 평가와 학습 결과 평가를 균형 있게 실시
 - 창의적 문제해결 중심 서술형 및 논술형 평가(국,수,사,과,영) 단계적 확대*
 - 단편 지식만을 측정하는 객관식(선다형) 문항 위주의 평가 지양

라. 세부추진계획

단위학교 초등 성장평가 운영 체계



1) 연간 초등성장평가 실시 내용 및 계획

추진 내용	교과	창·체	행동발달
☞ 기초 기본 학습 능력 다지기, 책 읽는 즐거움을 아는 독서	○	○	○
☞ 생각을 넓고 깊게 키우는 교육과정 재구성	○	○	
☞ 성취기준과 과정중심의 다양한 학생 성장 발달을 돕는 평가	○	○	○
☞ 인권 우호적인 학교 만들기, 자치활동 강화		○	○
☞ 생태·문화·예술 감수성을 키우는 체험활동 및 놀이 활동	○	○	○

※ 교과 수행평가, 창의적 체험활동 평가, 행동발달 평가의 객관적 기준은 교육과정 총론에 근거하고 평가 종류, 시기, 방법 등은 교사별 학급교육과정 평가 계획에 의함.

2) 수행평가

가) 목적

- (1) 학생의 점수나 석차보다는 학생 개개인의 특성이나 강·약점, 장려해야할 점, 개선해야할 점 등에 대한 정보를 얻는다.
- (2) 학생 스스로 지식이나 정보를 나타낼 수 있도록 각종 산출물, 행동표현, 답의 작성 등이 이루어지게 함으로써 자기 주도적 학습력을 높인다.

나) 대상 : 전 학년

다) 영역 : 전 교과 전 영역

라) 시기 : 수시

마) 기본 방침

- (1) 수행평가는 초등성장평가제와 연계하여 실시한다.
- (2) 서술, 논술, 관찰, 면담, 구술, 실기, 실험실습, 포트폴리오, 기타 수행평가 중심의 다양한 평가 방법을 적용한다.
- (3) 교과별 평가 영역의 요소가 골고루 반영되도록 문항을 개발한다.
- (4) 각 교과 영역별로 수행평가 문제를 1-2문항씩 출제한다.
- (5) 인지 영역인 지식과 이해에 대한 평가는 객관식 검사를 지양하고 필요하다면 주로 주관식 문항 위주의 지필검사를 통해서 평가한다.
- (6) 정해진 날짜에 동시에 실시하는 교과서 문제 출제형 지필검사는 지양하고 관찰, 면담, 실기, 실습, 포트폴리오 등의 평가 방법을 활용한다.
- (7) 평가 기준 : 학급담임이 학급의 실정에 맞게 정한다.

3) 원격수업 학생평가

● 원격수업에 따른 평가 유형 및 방법

• 유형Ⅰ 수업 중 관찰·확인 가능형

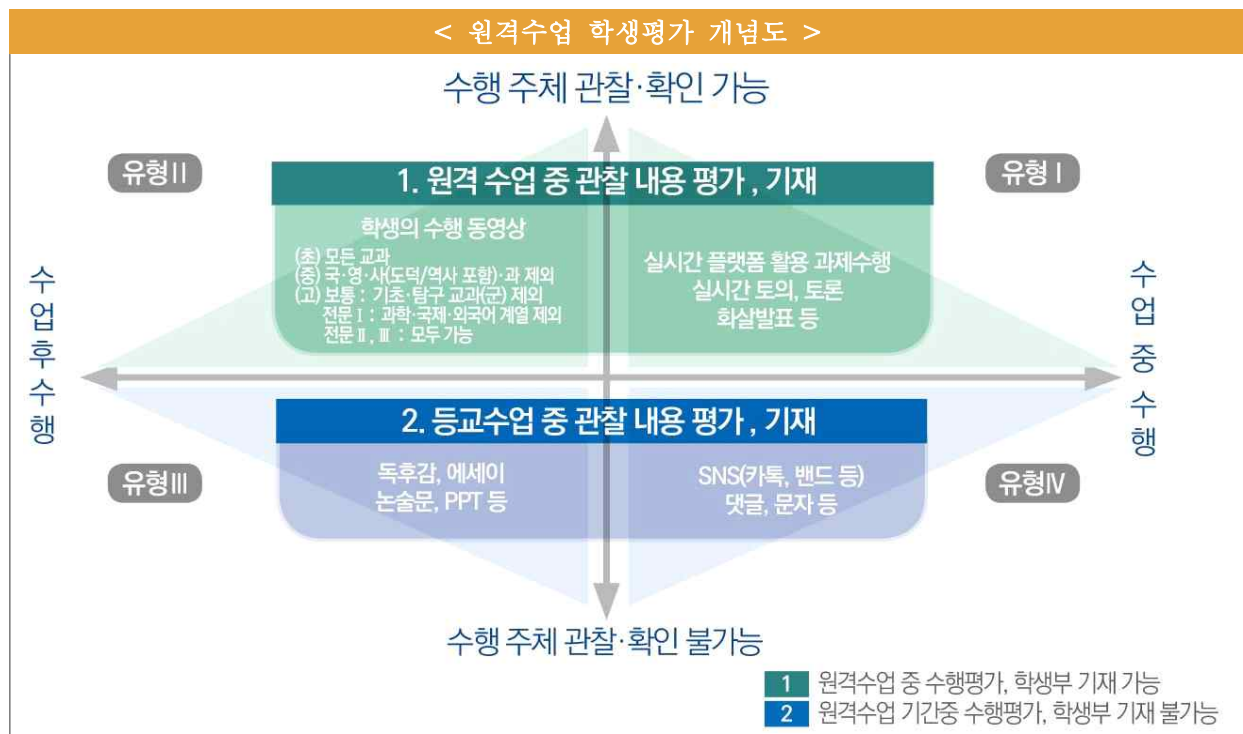
- 교사가 실시간 쌍방향 화상 수업을 통해 직접 관찰·확인한 학생의 수행 과정 및 결과를 평가하거나 학생부 기재 가능

• 유형Ⅱ 수업 후 관찰·확인 가능형

- 원격수업 후 학생이 제출한 과제를 통해 교사가 직접 관찰·확인한 학생의 수행결과 평가

• 유형Ⅲ 수업 후 관찰·확인 불가형

- 원격수업 시 학생이 제출한 과제(독후감, PPT 등)의 수행 주체 및 과정을 교사가 직접 관찰할 수 없는 경우 평가 및 학생부 기재 불가
- 단, 대면수업(불가 시 실시간 쌍방향 원격수업)시 해당 과제물과 연계한 수업활동을 전개한 경우 교사가 직접 관찰·확인한 내용은 평가하거나 학생부 기재 가능
- **유형Ⅳ 수업 중 관찰·확인 불가형**
 - 원격수업 시 학생이 실시간 작성한 자료(문자메시지, 댓글 등)의 수행 주체 및 과정을 교사가 직접 관찰할 수 없는 경우 평가 및 학생부 기재 불가
 - 단, 대면수업(불가 시 실시간 쌍방향 원격수업)시 해당 자료 및 교사 피드백과 연계한 수업활동을 전개한 경우 교사가 직접 관찰·확인한 내용은 평가하거나 학생부 기재 가능



● 원격수업의 평가 유의점

- 학생의 부담 완화를 위해 수행평가 분산 실시 권장
- 평가에 결시한 경우, 시도교육청 학업성적관리지침 및 학교학업성적관리규정에 따라 평가 가능
- 시도 지침 및 학교 학업성적관리규정에 따라 평가를 실시하지 않을 수 있으며, 교과 세부 능력 및 특기사항은 수업 과정에서 관찰한 내용을 포함하여 기재 가능

마. 과목별 평가계획

국어 평가 계획

2022학년도 2학기

옥산초등학교 1학년 1반

순	(핵심) 성취기준	영역	단원명	평가요소	평가시기	평가 방법	평가기준(상)	평가기준(중)	평가기준(하)	비고
1	[2 국 04-04] 글자, 낱말, 문장을 관심 있게 살펴 보고 흥미를 가진다.	문법	2. 소리와 모양을 흉내 내요	그림에 어울리는 흉내 내는 말 찾아 쓰고, 흉내 내는 말 읽기	9월 2주	지필평가 상호평가	그림에 어울리는 흉내 내는 말을 모두 찾아 쓰고, 흉내 내는 말을 모두 읽을 수 있다.	그림에 어울리는 흉내 내는 말을 1개 이상 찾아 쓰고, 흉내 내는 말을 2개 이상 읽을 수 있다.	그림에 어울리는 흉내 내는 말을 찾아 쓰지 못하고, 흉내 내는 말을 읽지 못한다.	
2	[2 국 03-02] 자신의 생각을 문장으로 표현한다.	쓰기	3. 문장으로 표현해요	여러 개의 문장으로 표현하기	9월 5주	지필평가	그림의 내용에 알맞은 말을 넣어 6개 이상의 문장을 표현한다.	그림의 내용에 알맞은 말을 넣어 4-5개의 문장을 표현한다.	그림의 내용에 알맞은 말을 넣어 3개 이하의 문장을 표현한다.	
3	[2 국 05-01] 느낌과 분위기를 살려 그림책, 시나 노래, 짧은 이야기를 들려 주거나 듣는다.	문학	5. 알맞은 목소리로 읽어요	알맞은 목소리로 글 읽어야 하는 까닭 알기 소리 내어 시 읽기	10월 3주	관찰평가	알맞은 목소리로 글을 읽어야 하는 까닭을 모두 알고, 시의 느낌을 살려 시를 읽을 수 있다.	알맞은 목소리로 글을 읽어야 하는 까닭은 알고, 소리 내어 시를 읽을 수는 있다.	알맞은 목소리로 글을 읽어야 하는 까닭을 알지 못하고, 소리 내어 시를 읽지 못한다.	
4	[2국01-06] 바르고 고운 말을 사용하여 말하는 태도를 지닌다.	듣기 말하기	6. 고운 말을 해요	듣는 사람 생각하며 기분 말하기	11월 1주	지필평가 (서술형) 관찰평가	일어난 상황을 정확하게 이해하고, 3가지 역할놀이 상황에서 듣는 사람의 기분을 생각하며 자기의 기분이 분명하게 드러나는 말을 한다.	일어난 상황을 이해하고, 한두 가지 역할놀이 상황에서 듣는 사람의 기분을 생각하며 자기의 기분이 드러나는 말을 한다.	일어난 상황을 이해하고 있으나, 역할놀이 상황에서 듣는 사람의 기분을 고려하지 못하며 자기의 기분만 생각해서 말을 한다.	
5	[2 국 02-03] 글을 읽고 주요 내용을 확인한다.	읽기	8. 짝어 읽어요	무엇을 설명하는지 생각하며 글 읽기	11월 4주	수행평가 (서술형)	무엇을 설명하는지 생각하며 글을 읽고, 주어진 3가지 물음에 모두 답한다.	무엇을 설명하는지 생각하며 글을 읽고, 주어진 3가지 물음 중 2가지에 답한다.	무엇을 설명하는지 생각하며 글을 읽지 못하고, 주어진 3가지 물음에 모두 답하지 못한다.	
6	[2 국 05-05] 시나 노래, 이야기에 흥미를 가진다.	문학	10. 인물의 말과 행동을 상상해요	인물에 어울리게 말과 행동하기	12월 4주	지필평가 관찰평가	이야기 속 인물의 특징을 정확하게 파악하여 인물에게 어울리는 말과 행동을 한다.	이야기 속 인물의 특징을 정확히 파악하지 못하지만, 인물의 특성에 비교적 어울리는 말과 행동을 한다.	인물에게 어울리는 말과 행동을 하지 못한다.	

수학 평가 계획

2022학년도 2학기

옥산초등학교 1학년 1반

순	(핵심) 성취기준	영역	단원명	평가요소	평가시기		평가 방법	평가기준(상)	평가기준(중)	평가기준(하)	비고
1	[2 수 01-01]0과 100까지의 수 개념을 이해하고, 수를 세고 읽고 쓸 수 있다.	수와 연산	1. 100까지의 수	99까지의 수 읽고 세기	9월	1주	관찰평가 지필평가	10개씩 묶음과 낱개의 수를 이용하여 99까지의 수를 숫자로 정확하게 쓰고, 99까지의 수를 바르게 읽을 수 있다.	10개씩 묶음과 낱개의 수를 이용하여 99까지의 수를 숫자로 쓰고, 99까지의 수를 읽을 수 있다.	10개씩 묶음과 낱개의 수를 이용하여 99까지의 수를 숫자로 쓰기를 어려워하고, 99까지의 수를 바르게 읽지 못한다.	
2	[2수02-03] 교실 및 생활 주변에서 여러 가지 물건을 관찰하여 삼각형, 사각형, 원의 모양을 찾고, 그것들을 이용하여 여러 가지 모양을 꾸밀 수 있다.	도형	3. 여러 가지 모양	□, △, ○ 모양 찾기	10월	3주	관찰평가 지필평가	문제 상황에서 □, △, ○ 모양을 정확하게 찾고, 교실에서 □, △, ○ 모양을 찾아 바르게 이야기할 수 있다.	문제 상황에서 □, △, ○ 모양을 찾고, 교실에서 □, △, ○ 모양을 찾아 이야기할 수 있다.	문제 상황에서 □, △, ○ 모양을 찾지 못하고, 교실에서 □, △, ○ 모양을 찾아 이야기하기를 어려워한다.	
3	[2 수 03-02]시계를 보고 시각을 '몇 시 몇 분' 까지 읽을 수 있다.	측정	5. 시계 보기와 규칙 찾기	몇 시 30분 알기	11월	4주	관찰평가 지필평가 (서술형)	시계를 보고 몇 시 30분을 정확하게 말하고, 그 시각에 할 일 또는 하고 싶은 일을 알맞게 표현할 수 있다.	시계를 보고 몇 시 30분을 말하고, 그 시각에 할 일 또는 하고 싶은 일을 표현할 수 있다.	시계를 보고 몇 시 30분을 말하지 못하고, 그 시각에 할 일 또는 하고 싶은 일을 표현하기 어렵다.	
4	[2 수 04-01]물체, 무늬, 수 등의 배열에서 규칙을 찾아 여러 가지 방법으로 나타낼 수 있다.	규칙성	5. 시계 보기와 규칙 찾기	수 배열에서 규칙 찾기	12월	1주	관찰평가 지필평가	규칙에 따라 수를 바르게 배열하고, 규칙을 만들어 수를 알맞게 배열할 수 있다.	규칙에 따라 수를 배열하고, 규칙을 만들어 수를 배열할 수 있다.	규칙에 따라 수를 배열하지 못하고, 규칙을 만들어 수 배열하기를 어려워한다.	
5	[2 수 01-06]두 자리 수의 범위에서 덧셈과 뺄셈의 계산 원리를 이해하고 그 계산을 할 수 있다.	수와 연산	6. 덧셈과 뺄셈(3)	(몇) + (몇) = (십 몇) 계산하기	12월	2주	관찰평가 지필평가	덧셈 상황의 문제를 바르게 이해하고, 그림 그리기 전략으로 (몇)+(몇)=(십몇)을 정확하게 계산할 수 있다.	덧셈 상황의 문제를 이해하고, 그림 그리기 전략으로 (몇)+(몇)=(십몇)을 계산할 수 있다.	덧셈 상황의 문제를 이해하지 못하고, 그림 그리기 전략으로 (몇)+(몇)=(십몇) 계산을 어려워한다.	

통합교과(가을) 평가 계획

2022학년도 2학기

옥산초등학교 1학년 1반

순	(핵심) 성취기준	영역	단원명	평가요소	평가시기	평가 방법	평가기준(상)	평가기준(중)	평가기준(하)	비고
1	[2바05-01] 공공장소의 올바른 이용과 시설물을 바르게 사용하는 습관을 기른다.	이웃	1. 내 이웃 이야기	이웃 간에 지켜야 할 예절을 알고 이를 지키기 위한 다짐하기	9월 2주	관찰평가 구술평가	학교 안팎의 시설과 교실의 이름, 위치, 쓰임을 설명할 수 있다.	학교 안팎의 시설과 교실의 이름, 위치를 설명할 수 있다.	학교생활에 필요한 여러 시설과 교실의 이름, 위치, 쓰임에 대한 이해가 부족하다.	
2	[2즐05-02] 주변의 장소와 시설물을 이용하여 놀이한다.	이웃	1. 내 이웃 이야기	이웃과 함께 할 수 있는 놀이를 하는 방법을 알고 놀이에 즐겁게 참여하기	9월 3주	관찰평가 자기평가	등교·하교 과정에서 지켜야 할 교통안전 규칙에는 어떤 것이 있는지 알고, 이를 생활 속에서 실천하여 등교·하교할 수 있다.	등교·하교 과정에서 지켜야 할 교통안전 규칙에는 어떤 것이 있는지 알고 있으나, 이를 생활 속에서 실천하지 못하여 안전하게 등교·하교하지 못한다.	등교·하교 과정에서 지켜야 할 교통안전 규칙에 어떤 것이 있는지 알지 못하고, 생활 속에서 실천하지 못하여 안전하게 등교·하교하지 못한다.	
3	[2슬05-01] 이웃과 더불어 생활하는 모습을 조사하고 발표한다.	이웃	1. 내 이웃 이야기	나의 이웃에 대해 조사하여 소개하기	9월 4주	관찰평가	학교 모습과 학교생활의 특징을 찾아 그림으로 표현하고 주제와 소재, 배경의 구성이 조화롭다.	학교 모습과 학교생활의 특징을 찾아 그림으로 표현했으나 주제와 소재, 배경의 구성이 조화롭지 못하다.	학교 모습과 학교생활에 대해 주제와 소재, 배경을 적절히 구상했으나 그림으로 표현하는 능력이 부족하다.	
4	[2바06-02] 추수하는 사람들의 수고에 감사하는 태도를 기른다.	가을	2. 현규의 추석	추석에 하는 일을 알고, 추수하는 사람들의 수고에 감사하는 태도 가지기	10월 1주	관찰평가 지필평가	추석에 하는 일을 알고, 조상과 가족에게 감사하는 마음을 실천할 수 있는 방법을 2가지 이상 설명할 수 있다.	추석에 하는 일을 알고, 조상과 가족에게 감사하는 마음을 실천할 수 있는 방법을 1가지 설명할 수 있다.	추석에 하는 일을 알지 못하고, 조상과 가족에게 감사하는 마음을 실천할 수 있는 방법을 수 없다.	
5	[2슬06-02] 여러 가지 자료를 활용하여 가을의 특징을 파악한다.	가을	2. 현규의 추석	가을의 특징을 알고, 날씨와 생활 모습과의 관계 설명하기	10월 2주	관찰평가 지필평가	가을의 특징을 알고, 날씨와 생활 모습과의 관계를 잘 설명할 수 있다.	가을의 특징을 알고 있으나, 날씨와 생활 모습과의 관계를 설명하는데 어려움을 느낀다.	가을의 특징을 알지 못하고, 날씨와 생활 모습과의 관계를 설명하는데 어려움을 느낀다.	
6	[2즐06-02] 가을과 관련한 놀이를 한다.	가을	2. 현규의 추석	낙엽을 이용하여 그림 그리기	10월 4주	관찰평가 자기평가	가을의 특징을 찾아 낙엽을 이용한 작품을 만들고, 적극적으로 참여하며 가을 분위기를 나도록 교실을 꾸밀 수 있다.	낙엽을 이용한 작품을 만들 수 있으나, 가을 분위기를 나도록 교실을 꾸미는데 소극적이다.	낙엽을 이용한 작품을 만드는 능력이 다소 부족하고, 가을 분위기를 나도록 교실을 꾸미는데 소극적이다.	

통합교과(겨울) 평가 계획

2022학년도 2학기

옥산초등학교 1학년 1반

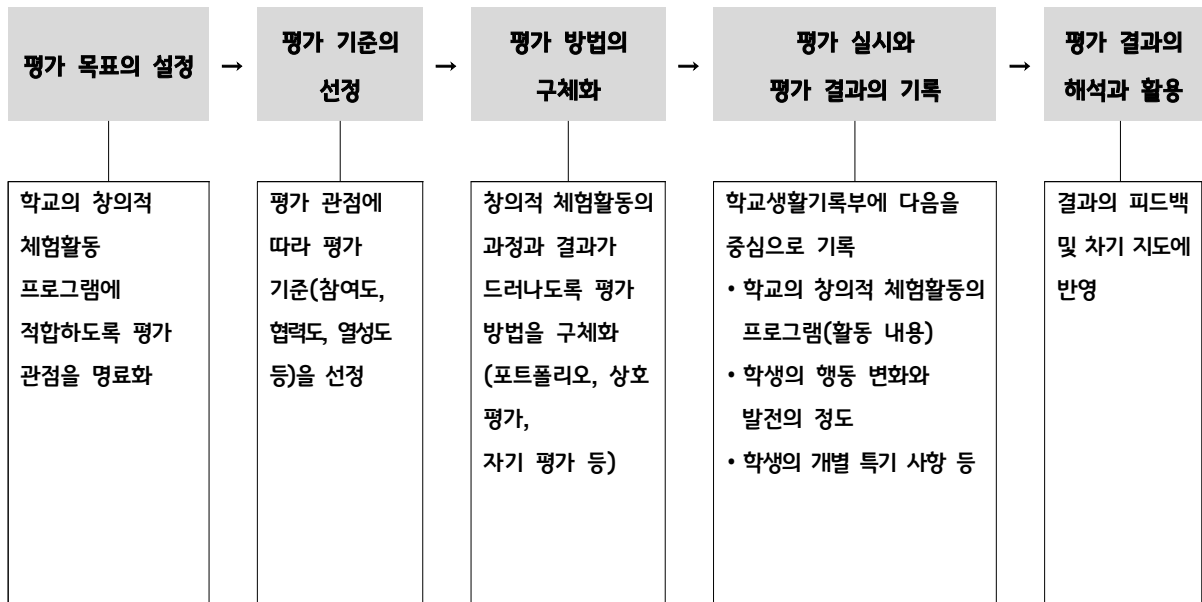
순	(핵심) 성취기준	영역	단원명	평가요소	평가시기	평가 방법	평가기준(상)	평가기준(중)	평가기준(하)	비고
1	[2 즐 07-02]남 북 한 에 서 하 는 놀 이 를 하 고, 통 일 을 바 라 는 마 음 을 다 양 하 게 표 현 한 다.	나라	1. 여기는 우리 나라	전 통 놀 이 의 방 법 을 알 고 즐 겁 게 참 여 하 기	11 월 1주	자기평가 상호평가 관찰평가	전통놀이의 방법을 알고 즐겁게 참여할 수 있다.	전통놀이의 방법을 알고 있으나, 즐겁게 참여하지 못한다.	전통놀이의 방법을 잘 알지 못하고, 즐겁게 참여하지 못한다.	
2	[2 슬 07-01]우 리 나 라 의 상 징 과 문 화 를 조 사 하 여 소 개 하 는 자 료 를 만 든 다.	나라	1. 여기는 우리 나라	우리 의 전 통 음 식 에 대 해 알 아 보 고 다 른 나 라 사 람 들 에 게 우 리 음 식 을 알 리 는 광 고 만 들 기	11 월 3주	지필평가	우리 의 전통음식에 대해 자세히 알고, 다른 나라 사람들에게 우리의 전통음식을 알리는 광고를 만들 수 있다.	우리 의 전통음식에 대해 알고 있으나, 다른 나라 사람들에게 우리의 전통음식을 알리는 광고를 잘 만들지 못한다.	우리 의 전통음식에 대해 잘 알지 못하며, 다른 나라 사람들에게 우리의 전통음식을 알리는 광고를 잘 만들지 못한다.	
3	[2 바 07-01]우 리 와 북 한 이 같 은 민 족 임 을 알 고, 통 일 의 지 를 다 진 다.	나라	1. 여기는 우리 나라	우리 와 북 한 이 같 은 민 족 임 을 알 고 통 일 일 기 쓰 기	11 월 4주	지필평가	통일이 되면 할 수 있는 일을 2가지 쓸 수 있고 그림일기로 표현할 수 있다.	통일이 되면 할 수 있는 일을 1가지 쓸 수 있고 그림일기로 표현할 수 있다.	통일이 되면 할 수 있는 일을 쓸 수 없고 그림일기로 표현하기 어렵한다.	
4	[2 슬 08-02]겨 울 철 에 쓰 이 는 생 활 도 구 의 종 류 와 쓰 임 을 조 사 한 다.	겨울	2. 우리 의 겨울	겨울 철 날 씨 에 대 해 알 고 겨 울 에 필 요 한 도 구 를 조 사 하 기	12 월 1주	지필평가	겨울철 날씨의 특징과 겨울 도구를 조사하고 발표할 수 있다.	겨울철 날씨의 특징과 겨울 도구를 조사할 수 있으나, 발표하는데 어려움을 느낀다.	겨울철 날씨의 특징과 겨울 도구를 조사하는데 어려움을 느끼고, 발표를 하지 못한다.	
5	[2 바 08-01]상 대 방 을 배 려 하 며 서 로 돕 고 나 누 는 생 활 을 한 다.	겨울	2. 우리 의 겨울	서로 돕고 나눌 때의 마 음 가 짐 을 알 고, 친 구 를 배 려 하 기	12 월 2주	지필평가 자기평가 관찰평가	서로 돕고 나눌 때의 마음가짐을 어느 정도 알고, 친구를 배려하고 봉사할 수 있다.	서로 돕고 나눌 때의 마음가짐을 어느 정도 알고 있으나, 친구를 배려하고 봉사하려는 노력이 필요하다.	서로 돕고 나눌 때의 마음가짐을 알지 못하고, 친구를 배려하고 봉사하려는 노력이 필요하다.	
6	[2 즐 08-01]겨 울 의 모 습 과 느 낌 을 창 의 적 으 로 표 현 한 다.	겨울	2. 우리 의 겨울	나 누 는 행 복 을 생 각 하 며 노 래 를 부 르 고, 노 래 에 맞 추 어 친 구 와 함 께 신 체 표 현 하 기	12 월 3주	관찰평가	나누는 행복을 생각하며 노래를 부르고, 친구와 함께 신체 표현할 수 있다.	나누는 행복을 생각하며 노래를 부를 수 있으나, 친구와 함께 신체 표현하는데 어려움을 느낀다.	나누는 행복을 생각하며 노래를 부르지 못하고, 친구와 함께 신체 표현하는데 어려움을 느낀다.	

2

창의적 체험활동 평가

가. 학생 평가 계획

- ① 창의적 체험활동의 평가가 창의적 체험활동의 교육 목표에 비추어 적합하게 이루어지도록 평가 계획을 수립한다.
- ② 창의적 체험활동의 학생 평가 계획을 평가 목표의 설정, 평가 기준의 선정, 평가 방법의 구체화, 평가 실시와 평가 결과의 기록, 평가 결과의 해석 및 활용 등의 절차를 고려하여 수립한다.



[창의적 체험활동의 평가 절차]

나. 평가 관점과 평정 척도

- ① 창의적 체험활동의 영역별 평가의 관점은 <평가 목표 예시>를 기반으로 하되, 학교에서 편성·운영한 활동별 목표와 학교 급별 교육의 중점을 고려하여 상세화한다.
- ② 창의적 체험활동의 영역별로 평가 관점을 마련하고 참여도, 협력도, 열성도 등이 골고루 반영되도록 평가 기준을 작성, 활용한다.

<창의적 체험활동 영역별 평가의 목표>

영역	평가 관점	평가 관점 작성 시 유의점
자율 활동	<ul style="list-style-type: none"> 민주적 의사 결정의 원리를 이해하고 실천하여 성숙한 민주시민으로 살아갈 수 있는 역량을 함양하였는가? 공동체 내에서 자신의 역할을 알고 자신의 역할에 대한 책임을 다하였는가? 성장 및 환경에 따른 신체적·정신적 변화에 대처하는 능력을 갖추었는가? 학교·학년·학급특색활동 및 주제선택활동에 참여하였는가? 	<ul style="list-style-type: none"> 구체적인 평가 관점은 해당 학년에서 편성한 자율활동, 동아리활동, 봉사활동, 진로활동의 활동별 목표와 학교 급별 교육의 중점을 고려하여 상세화 한다. 자율활동, 동아리활동, 봉사활동, 진로활동의 실천과 관련하여 계획, 과정, 결과 등의 전 과정을 평가한다.
동아리 활동	<ul style="list-style-type: none"> 자신의 소질과 적성에 적합한 동아리를 능동적으로 선택하고 참여하였는가? 동아리활동을 통하여 지식과 기능을 창의적으로 활용하는 활동에 도전하였는가? 동아리활동에 기반하여 일상의 삶에서도 건전한 취미 생활을 구현하고 있는가? 	
봉사 활동	<ul style="list-style-type: none"> 이웃과 지역 사회를 위한 나눔과 배려의 봉사활동을 실천하였는가? 환경을 보존하는 생활습관을 형성하였는가? 더불어 사는 삶의 가치를 체득하였는가? 봉사활동의 실천 시 계획, 과정, 결과에 대해 평가를 실시하였는가? 	
진로 활동	<ul style="list-style-type: none"> 흥미와 소질, 적성 등을 포함하여 자아 정체성을 탐색하여 긍정적 자존감을 형성하였는가? 학업과 직업에 대한 다양한 정보를 탐색하고 직접 체험하는 등 자신의 진로를 설계하고 준비하는 활동에 적극적이었는가? 	

다. 학생 평가 기록

- ① 학생 평가를 위하여 활동 상황의 관찰(일화 기록법, 체크리스트법, 평정 척도법), 질문지를 이용한 조사(의식·태도 조사, 자기 평가, 상호 평가), 학생의 작품과 기록(작품 평가, 활동의 기록 분석, 작문, 소감문 분석), 교사 간 의견 교환 등의 다양한 평가 방법을 활용할 수 있다.
- ② 학년별로 편성한 각 영역에 대하여 평가를 수행하고 평가 결과를 문장으로 기술한다.
- ③ 학생의 활동 실적, 진보의 정도, 행동의 변화, 특기 사항 등의 평가 결과를 학교 생활기록부에 기록한다.

라. 학생 평가의 활용

- ① 학생 개개인의 성장, 발달, 변화를 평가하여 그 결과를 학생의 소질과 잠재력의 계발을 돕는 자료로 활용한다.
- ② 평가 결과는 학교 급을 고려하여 상급 학교 진학 또는 취업을 위한 자료로 활용할 수 있다.

마. 교육과정 평가와 질 관리

- ① 학교는 창의적 체험활동 교육과정을 준비, 편성, 운영, 결과의 측면에서 평가한다.

- ② 학교에서 수행한 창의적 체험활동 교육과정에 대한 평가 결과는 차후 창의적 체험활동 편성·운영을 개선하기 위한 자료로 활용한다.

<학교의 창의적 체험활동 교육과정 평가 항목>

단계	평가 항목
준비	<ul style="list-style-type: none"> • 국가 수준의 창의적 체험활동의 성격과 목표를 적절하게 분석하고, 이를 학교 교육과정에 적합하게 적용하였는가? • 창의적 체험활동에 대한 학생, 학부모, 교사, 지역 사회 단체의 다양한 의견을 충실하게 수렴하고 수용하였는가? • 지역 사회와 학교의 교육 여건상의 특수성을 창의적 체험활동 계획 수립에 적절히 반영하였는가? • 전년도 창의적 체험활동의 교육과정 평가 결과와 그에 따른 개선 방안이 충실히 반영되었는가?
편성	<ul style="list-style-type: none"> • 창의적 체험활동 편성 시 학교/학년(군)/학급의 특색이 충분히 반영되었는가? • 학교 급별 학생의 발달 단계 및 교육적 요구를 반영한 창의적 체험활동 프로그램을 편성하였는가? • 학년(군)별로 창의적 체험활동의 영역 또는 영역 내 활동의 편성에서 융통성(학교의 창의적 체험활동 교육과정 편성·운영의 자율성)이 허용되었는가? • 교과와 창의적 체험활동 또는 창의적 체험활동 영역 및 활동 간 다양한 연계 프로그램을 편성하였는가? • 창의적 체험활동 계획과 운영에서 각 교직원의 역할 분담 및 지도 교사 배정이 적절한가? • 동아리활동 부서의 편성 시 학생의 발달 단계에 따른 교육적 요구와 학생의 선택이 충분히 반영되었는가? • 창의적 체험활동의 차시별 프로그램이 충실하게 계획되었는가?
운영	<ul style="list-style-type: none"> • 창의적 체험활동의 지도 방법이 적절하였는가? • 창의적 체험활동의 장소 선정 및 시간 운영이 프로그램에 따라 적절하였는가? • 창의적 체험활동의 교육 내용과 방법 등에 대하여 학생·학부모에게 충분히 안내하였는가? • 창의적 체험활동 운영에 필요한 교내·외의 인적·물적 자원을 충분히 활용하였는가? • 창의적 체험활동의 운영에서 통합교육 대상 학생 등 학생의 개별적 특성이 충분히 반영되었는가? • 창의적 체험활동의 운영 장소 및 시설 등과 관련된 안전이 충분하게 확보되었는가? • 자율활동에서 학생들의 능동적 참여 또는 주도적인 활동이 이루어졌는가?
결과	<ul style="list-style-type: none"> • 창의적 체험활동의 활동 내용이 학교의 창의적 체험활동 목표와 계획에 적합하게 구현되었는가? • 창의적 체험활동의 학생 평가를 위한 평가 관점과 평가 척도가 적절하게 마련되어 활용되었는가? • 교사는 창의적 체험활동에서 학생이 참여한 정도와 성과를 지속적으로 기록하였는가?

창의적체험활동 상시평가 계획

2022학년도 2학기

옥산초등학교 1학년 1반

순	(핵심) 성취기준	영역	단원명	평가요소	평가시기	평가 방법	평가기준(상)	평가기준(중)	평가기준(하)	비고
1	교내·외에서 실시되는 체험학습과 사의의 중요성을 잘 이해하고 참여하는가?	자율활동	행사활동	학교 행사 참여	9월 3주	수행평가 (관찰법)	교내·외에서 실시되는 체험학습과 사의의 중요성을 잘 이해하고 참여한다	학교 행사에 적극적으로 참여하지만, 행사의 중요성을 이해하지 못한다	학교 행사에 참여도가 낮고, 행사의 의의와 중요성을 잘 이해하지 못한다	
2	자신의 꿈에 대해 생각하고 꿈을 이루기 위하여 노력하고 있다.	진로활동	꿈끼탐색주간	자신의 흥미와 관심 알기	9월 4주	수행평가 (관찰)	자신의 꿈에 대해 생각하고 꿈을 이루기 위하여 자신의 흥미와 관심을 탐색하고 노력하는 태도가 훌륭함	자신의 꿈에 대해 생각하고 꿈을 이루기 위하여 자신의 흥미와 관심을 탐색하고 노력하는 태도가 양호함	자신의 꿈에 대해 생각하고 꿈을 이루기 위하여 자신의 흥미와 관심을 탐색하고 노력하는 태도가 필요함	
3	2학년 03-01 낮선 사람의 접근을 대치할 때 알고 행동한다.	신변 안전	3. 소중한 나 (1) 슬기롭게 행동해요	유괴, 미아사고 예방	10월 4주	수행평가 (서술형)	낮선 사람의 다양한 접근 방법을 정확하게 알고 있으며 위험이 발생했을 때 바르게 대처할 수 있다.	낮선 사람의 다양한 접근 방법을 알고 있으며 위험이 발생했을 때 바르게 대처할 수 있다.	낮선 사람의 다양한 접근 방법을 대체적으로는 알고 있으나 위험이 발생했을 때 바르게 대처하지 못한다.	
4	동아리 활동에 참여하기	동아리활동	동아리 활동하기	동아리 활동하기	11월 1주	수행평가 (관찰, 자기평가)	동아리 활동에 적극적으로 참여하는 자세가 바람직함	동아리 활동에 대해 적극적으로 잘 참여함	동아리 활동에 참여하는 자세가 소극적임	
5	환경정화 활동에 참여하는 태도가 바른가?	봉사활동	환경정화 활동	환경정화 활동하기	11월 3주	수행평가 (실기)	쓰레기 줍기 활동에 최선을 다해 참여하였다	쓰레기 줍기 활동에 양호하게 참여하였다	쓰레기 줍기 활동에 참여 의지가 약하다	
6	2학년 04-01 화재가 발생하였을 때 요인을 알고 예방하는지 알고 있다 2학년 04-02 화재 발생시의 대피 방법 안전하게 행동한다.	재난 안전	4. 우리 모두 안전하게 (1) 조심조심 불조심	화재 발생 시 대피 방법 알고 화재 예방하기	12월 1주	관찰평가 지필평가	화재 발생 시의 대피 방법을 3가지 이상 말하고 화재를 예방하는 생활을 바르게 실천한다.	화재 발생 시의 대피 방법을 1~2가지 말하고 화재를 예방하는 생활을 실천한다.	화재 발생 시의 대피 방법을 알지 못하고 화재를 예방하는 생활을 실천하는 데 어려움을 겪는다.	

가. 기본방향

- 1) 학생들의 행동발달 상황은 정의적 영역과 기본생활 습관의 정착에 중점을 두어 평가한다.
- 2) 행동을 통한 심리적 발달과정을 중시하며 목표 지향적인 평가 방법에 의하여 수시 관찰 내용을 누가 기록하여 종합적으로 평가한다.
- 3) 지나친 분석적 접근을 지양하고 개개학생의 통합된 행동 특성에 관심을 갖고 평가한다.
- 4) 직접 관찰할 수 있는 구체적인 장면을 통하여 평가함으로써 평가 결과의 타당성과 객관성을 높인다.
- 5) 평가자의 가치 기준을 개입시키지 않고 평정척도에 준하여 학년 정도와 현장 실정을 감안하여 가급적 일정기준에 따라 평가한다.
- 6) 행동 발달 상황은 행동 특성을 구분하여 평가한다.
- 7) 학생의 행동 특성을 행동 덕목에 따라 평가한다.
- 8) 관찰, 면담, 자기보고 등 다양한 평가 방법을 적용하여 종합한 것을 문장으로 서술한다.
- 9) 덕목별 행동 특성

덕목	행동 특성	덕목	행동 특성	덕목	행동 특성
근면성	열중하여 일을 한다.	책임감	책임감이 강하다.	자주성	생각을 적극적으로 발표
	자기가 해야 할 일을 스스로 한다.		자기의 언행에 책임을 진다.		남의 꼬임에 빠져 행동하는 일이 없다.
	어떤 일이든 꾸준히 한다.		부탁 받은 일은 꼭 한다.		일을 스스로 계획하고 실천한다
협동성	서로 도와 가며 일을 한다.	준법성	규칙을 잘 지킨다.	창의성	문제 해결에 대한 다양한 의견을 낸다.
	집단 의사에 따른다		공공시설이나 도구를 바르게 쓴다.		과학적인 사고를 한다.
	개인의 이익보다 집단의 이익을 앞세운다.		기본생활 습관을 잘 지키고 실천한다.		독창적인 표현활동을 한다.
봉사성	다른 사람을 위해 일을 하려고 한다.	정직성	거짓말을 하지 않는다.	지도성	친구들로부터 신뢰를 받고 있다.
	어려운 사람을 돕는다		공정하게 행동한다.		여러 사람의 의견을 잘 수렴한다
	다른 사람이 싫어하는 일도 즐겁게 한다		부정한 일을 하지 않는다.		집단 활동을 잘 이끌어간다.

나. 평가 방법

- 1) 행동 덕목에 따른 행동장면은 교과학습상황, 학교일과 상황, 특별활동상황 등을 고려하여 수시 관찰 평가하며 학습평가기록부에 기록한 후 학기말에 발달 상황을 종합 기술한다.
- 2) 행동발달상황을 기록할 때에는 행동발달상황에 나타난 행동 특성 중에서 잘 하고 있는 행동이나 고쳐야할 행동을 근간으로 하여 긍정적인 면을 기술한다.