



2020학년도 대학수학능력시험

이해와 대비



1

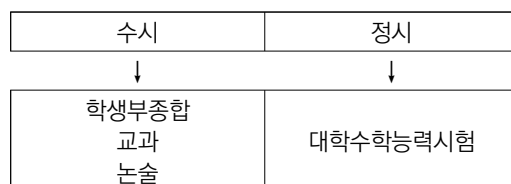
2019 수능 결과와 효율적인 2020 수능 대비

가 수시는 종합전형, 정시는 대수능?

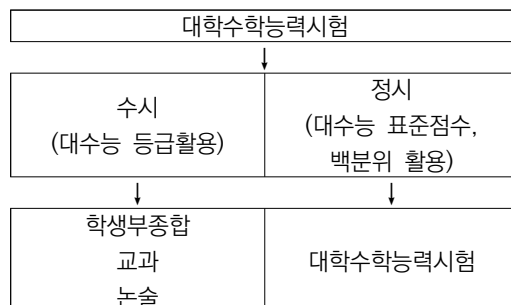
최근 수시와 정시 비율이 70:30 수준을 유지하면서 수시는 학생부종합전형, 정시는 수능이라는 공식 아닌 공식이 존재하게 되었다. 그런데 학생 선호도 높은 주요 15개 대학의 수시성적과 정시 성적을 살펴 보면 수능최저학력기준이 있건 없건 무관하게 일정한 수준의 교과와 수능성적이 유지되었다는 것이 2018과 2019 수시 입시 결과 분석 자료를 통해서 확인이 가능하다. 따라서 이어지는 내용에서는 수능이 가진 입시에서의 영향과 주요 대학의 경향성을 살펴면서 효과적인 입시준비를 위한 방법을 소개하고자 한다.

고3이 되고 나서 드라마틱한 결과를 기대하는 것은 가장 어리석은 결과를 가져올 가능성이 매우 높다. 왜냐하면 수시에서 종합전형을 준비하더라도 이미 2년의 학교생활기록부가 완료되었지만 남은 학기는 한학기 밖에 없기 때문이기도 하고, 3월 모의평가 성적도 2년간의 학업성적을 일정부분 반영하여 일정 범위 수준을 나타낼 가능성이 높기 때문이다. 따라서 무작정 희망대학을 지원하기 보다는 수시와 정시에서의 결과를 살펴보고 이 과정에서 수능이 어떤 의미가 있는지를 살펴보는 것이 지원 대비 합격률, 즉 입시에서 성공할 수 있는 길을 찾는 효율적인 방법이 될 수 있다는 점을 이해할 필요가 있다.

현재 일선 학교에 만연해 있는 일반적인 인식을 도표로 표현하면 아래와 같다.



그러나 이와 같은 인식은 지난 2년간의 주요 15개 대학의 입시결과를 살펴보면 아래의 그림처럼 바뀌어야 한다.

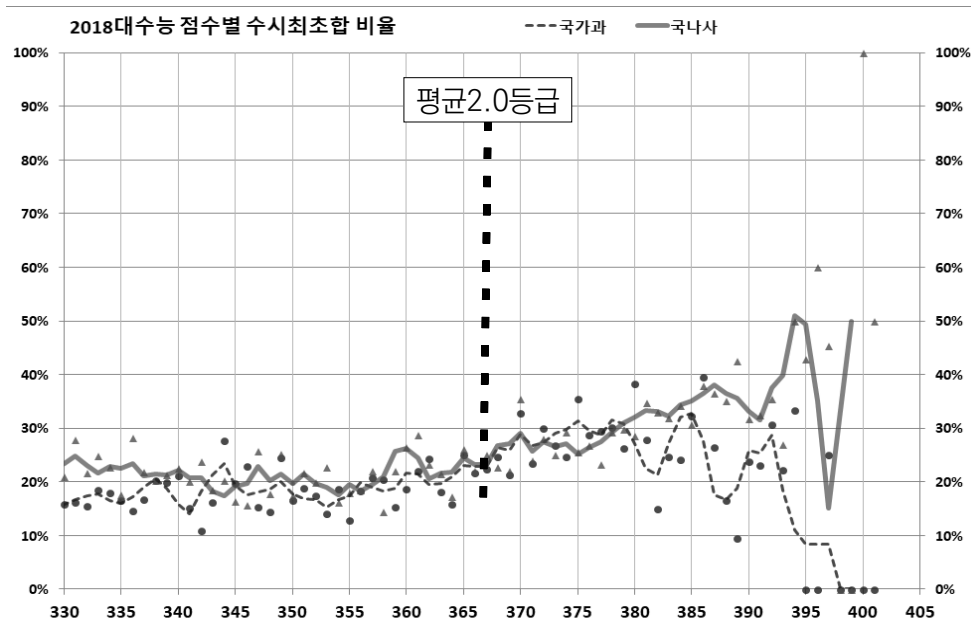


해당 자료는 서울특별시교육청 자료를 토대로 입시결과의 특징을 살펴본 것이며, 지원 대비 합격률을 높이기 위한 수능 활용 방법과 더불어 수능 성적 향상을 위한 모의평가 활용 방법에 대한 이해를 돕기 위한 자료이다.

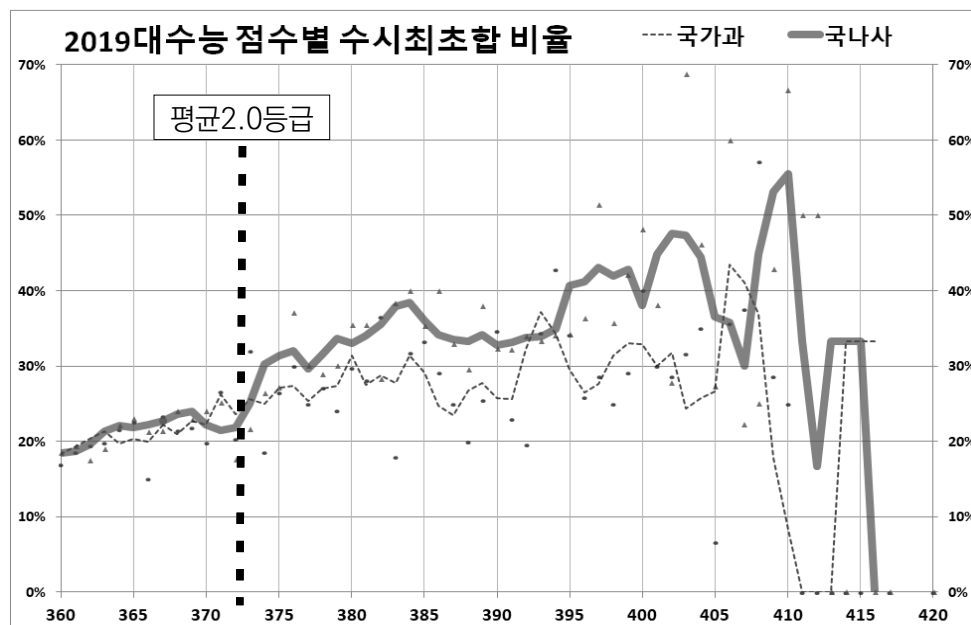
나 대학수학능력시험이 수시와 정시 결과에 미치는 영향

1) 대수능 표준점수별 수시 최초합 비율 비교

〈 2018 대입 〉



〈 2019 대입 〉



위 자료는 2018대입과 2019대입에서 나타난 경향을 설명하는 그래프이다. 그래프의 가로축은 각 대입의 대수능 국수탐(2)를 기준 표준점수 합이고, 세로축은 최초합을 기준으로 수시에서의 6회 지원 기준대비 합격률을 의미한다. 점선으로 표시된 추세선은 국수(가)과탐 선택자이고 실선으로 표

시된 추세선은 국수(나)사탐 선택자의 표준점수별 합격률을 의미한다. 마지막으로 그래프의 굵은 세로점선은 2018 대수능과 2019 대수능 국수(가/나)탐(사/과) 3개 영역의 등급 평균이 2.0등급이라는 것을 의미한다.

앞서 언급했듯이 2018대입과 2019대입에서 나타난 수시 최초합 비율의 추세선은 큰 차이가 없다. 통상 10~20%의 합격률이란 6회지원 대학 중 한군데 합격할 확률을 의미하며 30%가 넘는 합격률이란 두장 이상의 합격을 의미한다고 해석이 가능하다.

따라서 수능표준점수와 수시최초합 비율의 상관관계를 밝히는데 있어서 2018대입과 2019대입에서 공통으로 평균 2.0~2.5등급의 수준에서부터 30%의 합격률로 상승폭이 커진다는 것은 유의미한 변화로 볼 필요가 있다.

그리고 자료에서 국수(가)과탐 선택자의 추세선에서 표준점수가 높음에도 불구하고 낮은 합격률을 보이는 구간의 경우 통상 의대 지원을 선호하는 경우이거나, 수학 (가)형 성적과 과탐의 모의평가 성적을 기준으로 정시까지도 충분히 승산이 있다고 판단하고 수시지원에서 선호학과에 대한 쏠림 현상으로 인해서 합격률이 낮아졌다는 것을 서울시교육청 자료집 가운데 언급한 수시 6회 지원 성향을 통해서 추정할 수 있다. 국수(나)사탐 선택자의 경우 의예과 선발이 거의 없으므로 서울대, 연세대, 고려대, 교대에 대한 지원성향으로 인해서 특정구간의 지원대비 합격률이 낮아졌다고 추정할 수 있다. 따라서 평소 모의평가 수준에 대한 가늠을 통한 수시 지원의 결과가 수시 합격률에도 매우 큰 영향을 준다는 해석이 가능하다.

2) 전형별 수능 기준 입시결과 분석 및 6회 지원 성향의 특징

수시지원에서 지원자의 교과가 모의평가 성적보다 유리할 경우 주로 종합전형을 6회 지원하거나 최저충족을 감안하여 교과전형을 1~2장과 혼합하여 쓰는 경향이 있다. 반대로 모의평가 성적이 교과성적보다 유리하다고 판단될 경우 논술전형을 주로 지원하고 경우에 따라 종합전형을 혼합하여 쓰는 경향이 있다. 그리고 어느 선의 대학을 안정으로 두고 가느냐의 여부는 평소의 모의평가 성적을 참고하는 것이 가장 효율적인 수시 전략을 수립하기 위한 방법이라고 알려져 있다.

그렇다면 이러한 인식이 실제 효과적이었는지를 알아보기 위해서는 두 가지 확인요소가 필요하다. 첫째, 모의평가를 활용하여 수시 지원선을 결정한다는 것은 정시와의 지원가능여부를 계산하는 것에도 의미가 있지만 그 보다 근본적인 조건은 앞에서 언급한 수능표준점수 구간별 수시합격비율의 상관관계를 염두에 둔다는 것을 의미한다고 봐야 한다. 따라서 좀 더 상세하게 주요 대학들 가운데 수능과 무관한 것으로 인식하고 있는 상위권대학의 종합전형의 지원자와 합격자의 교과-수능 상관도를 확인해보는 것은 의미가 있다.

둘째, 모의평가가 실제 수능과 얼마만큼의 유사성을 보일 수 있는가의 추정자료가 필요하다. 이 부분은 다음 장에서 언급할 것이므로 이 장에서는 생략한다.

아래 표는 2017과 2018대입에서 주요대학들의 교과와 수능등급을 기준으로 지원자와 합격자의 차이를 보여주는 표이다. 2019대입자료가 있으면 더 신뢰성이 높아지겠지만 해마다 서울시교육청 자료를 통해서 분석한 바로는 수시 6회 지원 성향이나 지원자 합격자 풀이 큰 변화를 보인적은 드물었다.

표의 분석 기본 자료는 서울시교육청 자료집의 수합자료를 근거로 하였으며 교과는 인문의 경우 국영수사, 자연의 경우 국영수과의 등급을 산출하였다. 수능등급의 경우 2017년은 영어가 상대평가

로 진행된 수능이었으므로 국수영탐 네 개영역의 평균 등급을, 2018년은 영어가 절대평가이므로 국수탐의 평균 등급을 산출하였다. 구분 항목에서 지원자는 ‘지’로, 합격자는 ‘합’으로 표기하였다.

아래 표에 제시된 자료는 모두 종합전형의 입시결과를 분석하였다. 인문 자연 모두 공통적으로 지원자 평균보다는 합격자 풀이 교과와 수능에서 모두 상승하는 특징을 보였다. 참고로 2017수능 평균등급에 비해서 2018 수능 평균 등급이 상승한 이유는 상대평가로 실시한 영역의 개수가 3개 영역으로 줄면서 평균 등급이 더욱 좋아진 것이 영향을 주었다고 예상된다. 또한 자료에서 수능 평균등급을 살펴보면 최저의 유무를 떠나서 인문의 경우 2.0등급 이내, 자연의 경우 수능 평균 2.5등급 수준에서 합격자 풀을 형성하는 특징을 보였다. 이는 주요대학의 수시 전형 중 종합전형에서 수능과의 상관관계가 있다고 보는 것이 타당하다고 추정 할 수 있는 근거가 된다. 그리고 이러한 특징을 활용하여 수시 6회 지원에서 지원 대학의 폭을 결정하는데 참고할 필요가 있다.

년 도	구 분	대 학	계 열	전형명	교과				수능등급평균 (17년국수영탐/18년국수탐)				수능백분위평균 (17년국수영탐/18년국수탐)			
					평균	표준 편차	50%	75%	평균	표준 편차	50%	75%	평균	표준 편차	50%	75%
17	지	경원대	인문	고교대학 연계전형	1.8	0.9	1.6	1.8	2.8	0.7	2.8	3.3	81.8	8.0	81.1	88.2
17	합				1.8	0.7	1.6	1.9	2.8	0.6	2.9	3.3	80.7	8.3	80.9	86.8
18	지				1.9	0.8	1.7	2.0	2.8	1.0	2.7	3.5	79.9	13.0	83.3	89.2
18	합				1.6	0.3	1.5	1.7	2.6	0.9	2.3	3.2	82.7	10.4	86.0	90.3
17	지			네오르네 상스전형	2.5	0.9	2.2	2.7	3.1	1.2	2.9	3.9	76.1	16.0	80.5	87.8
17	합				2.0	0.5	1.9	2.2	2.9	1.1	2.6	3.1	79.7	14.6	85.0	88.6
18	지				2.6	1.0	2.3	2.9	3.2	1.3	3.0	3.8	75.0	17.0	79.8	87.0
18	합				2.0	0.5	1.9	2.2	2.7	0.9	2.5	3.2	81.5	11.4	85.0	89.7
17	지	경원대	자연	고교대학 연계전형	2.0	0.6	1.8	2.1	3.1	0.8	3.1	3.4	78.4	11.1	79.9	86.4
17	합				1.9	0.3	1.9	2.1	2.8	0.5	2.6	3.3	82.2	6.8	85.3	87.1
18	지				1.9	0.5	1.8	2.2	3.3	1.0	3.2	3.8	72.9	13.0	75.3	82.2
18	합				1.6	0.2	1.5	1.7	3.1	0.9	3.0	3.3	76.5	11.9	78.7	83.7
17	지				2.1	0.8	2.0	2.5	3.0	1.2	2.9	3.8	78.0	14.7	80.3	88.7
17	합				1.8	0.6	1.7	1.9	2.7	0.9	2.4	3.5	81.7	10.5	86.3	87.7
18	지				2.4	1.0	2.2	2.9	3.3	1.2	3.2	4.1	73.0	16.1	75.8	84.3
18	합				2.0	0.7	1.8	2.1	3.0	1.1	2.8	4.0	76.6	14.2	81.7	86.3
18	지	고려대	인문	고교추천 II	1.7	0.5	1.7	2.0	1.9	0.7	1.8	2.3	89.8	7.3	91.5	94.7
18	합				1.6	0.3	1.5	1.8	1.6	0.4	1.5	1.8	92.8	3.5	93.3	95.8
17	지			(17)융합 형인재 (18)일반 전형	1.9	0.6	1.8	2.2	1.9	0.7	1.8	2.3	90.2	8.0	92.4	95.0
17	합				1.4	0.3	1.4	1.7	1.8	0.6	1.5	2.0	91.7	6.2	93.4	95.6
18	지				2.7	0.9	2.6	3.0	2.0	0.8	1.8	2.3	88.5	9.3	90.8	94.0
18	합				2.0	0.5	2.0	2.4	1.6	0.3	1.7	1.8	93.0	2.5	93.3	94.7
18	지	고려대	자연	고교추천 II	1.8	0.5	1.7	2.0	2.3	0.8	2.2	2.8	86.1	9.4	88.5	93.3
18	합				1.6	0.3	1.5	1.8	1.9	0.5	1.8	2.3	89.6	5.2	90.2	93.6
17	지			(17)융합 형인재 (18)일반 전형	1.9	0.6	1.8	2.1	2.4	0.9	2.3	3.0	85.0	9.7	87.4	92.1
17	합				1.5	0.4	1.4	1.7	2.1	0.7	2.0	2.5	88.4	6.9	88.9	93.5
18	지				2.6	0.8	2.5	3.0	2.3	0.8	2.2	2.8	85.7	8.6	87.2	92.2
18	합				2.1	0.6	2.1	2.5	1.8	0.4	1.8	2.2	91.0	3.6	91.1	94.0

년 도	구 분	대 학	계 열	전형명	교과				수능등급평균 (17년국수영탐/18년국수탐)				수능백분위평균 (17년국수영탐/18년국수탐)			
					평균	표준 편차	50%	75%	평균	표준 편차	50%	75%	평균	표준 편차	50%	75%
17	지	서강대	인문	학생부중 합전형 (일반형)	2.1	0.7	1.9	2.4	2.0	0.8	1.9	2.4	89.4	9.4	91.5	94.6
17	합				1.8	0.5	1.8	2.2	1.9	0.6	1.8	2.0	90.6	6.2	92.0	93.9
18	지				2.2	0.9	2.0	2.7	2.0	0.7	1.8	2.3	89.4	7.2	91.2	94.2
18	합				1.7	0.5	1.6	2.1	1.8	0.5	1.7	2.0	90.9	4.6	91.8	94.0
17	지			학생부 종합전형 (자기주도형)	2.0	0.7	1.8	2.2	2.6	1.2	2.3	3.0	82.9	15.3	87.3	92.3
17	합				1.9	0.6	1.7	2.1	2.4	1.5	2.0	2.4	85.1	18.7	89.1	93.2
18	지				2.2	0.9	2.1	2.7	2.6	1.2	2.3	3.2	81.8	15.6	86.8	91.5
18	합				1.7	0.5	1.6	2.1	2.1	0.8	1.9	2.5	88.0	8.4	90.0	93.6
17	지	서강대	자연	학생부중 합전형 (일반형)	2.2	0.6	2.1	2.5	2.6	0.8	2.5	3.1	83.8	8.8	86.1	90.6
17	합				1.9	0.4	1.9	2.1	2.1	0.3	2.0	2.3	89.9	2.3	90.3	91.5
18	지				2.4	0.9	2.2	2.9	2.5	0.8	2.3	3.0	83.7	9.3	85.5	90.6
18	합				1.9	0.5	1.9	2.2	2.1	0.4	2.2	2.3	87.8	4.2	87.8	91.5
17	지			학생부 종합전형 (자기주도형)	2.2	0.9	2.0	2.5	3.1	1.1	3.0	3.6	76.5	14.6	79.0	86.4
17	합				1.7	0.4	1.6	1.9	2.5	0.6	2.5	2.8	84.3	6.8	86.5	87.8
18	지				2.3	0.8	2.1	2.6	3.0	1.0	2.8	3.5	77.1	13.8	80.3	86.0
18	합				1.9	0.5	1.8	2.2	2.7	0.8	2.7	3.2	81.6	9.6	83.3	88.1
17	지	서울대	인문	일반전형	1.7	0.6	1.6	2.0	2.0	0.9	1.8	2.3	89.6	10.7	92.8	95.3
17	합				1.4	0.3	1.3	1.4	1.8	1.2	1.5	2.0	91.3	14.9	94.0	96.7
18	지				1.8	0.6	1.6	2.0	1.9	0.8	1.7	2.2	89.9	8.9	92.2	95.2
18	합				1.4	0.3	1.4	1.6	1.5	0.4	1.5	1.8	93.7	3.4	94.0	96.4
17	지			지역균형 선발전형	1.2	0.1	1.2	1.3	1.8	0.5	1.8	2.1	92.2	4.7	93.3	95.5
17	합				1.2	0.1	1.1	1.2	1.6	0.3	1.5	1.8	94.5	2.6	94.8	96.2
18	지				1.3	0.5	1.2	1.3	1.8	0.6	1.7	2.2	91.0	5.7	92.3	94.8
18	합				1.2	0.1	1.1	1.2	1.4	0.3	1.3	1.7	94.3	2.9	94.7	96.5
17	지	서울대	자연	일반전형	1.7	0.4	1.6	1.9	2.2	0.8	2.1	2.6	87.7	8.5	89.4	93.6
17	합				1.5	0.3	1.4	1.6	1.8	0.6	1.8	2.0	91.4	5.3	92.8	95.4
18	지				1.8	0.5	1.7	2.0	2.2	0.9	2.0	2.7	86.8	9.9	89.2	93.7
18	합				1.5	0.3	1.4	1.6	1.7	0.7	1.7	2.2	91.5	6.9	93.3	96.2
17	지			지역균형 선발전형	1.3	0.4	1.2	1.3	2.0	0.8	1.9	2.4	88.7	8.6	91.1	94.8
17	합				1.2	0.1	1.1	1.2	1.6	0.3	1.5	1.9	93.6	3.7	93.4	96.1
18	지				1.4	1.0	1.2	1.3	2.3	1.0	2.2	2.9	85.3	11.9	88.2	93.5
18	합				1.2	0.2	1.1	1.3	1.7	0.5	1.7	2.0	92.1	5.1	93.3	95.5
17	지	서울과학기술대	인문	학생부 종합전형	2.3	1.0	2.0	2.5	3.3	1.4	3.0	3.8	73.9	19.3	80.9	86.4
17	합				1.8	0.4	1.8	1.9	2.7	0.5	2.6	3.0	83.2	6.1	83.8	87.4
18	지				2.3	0.7	2.2	2.6	3.0	1.1	2.8	3.7	78.2	14.2	81.5	87.8
18	합				1.9	0.4	1.9	2.1	2.8	1.1	2.5	3.3	80.0	14.0	85.3	89.5
17	지	동국대	인문	종합	2.0	0.8	1.8	2.3	2.4	0.9	2.3	2.8	85.7	11.1	88.4	92.1
17	합				1.7	0.7	1.5	2.0	2.1	0.7	2.0	2.5	88.2	8.3	89.9	93.5
18	지				2.1	0.9	1.8	2.4	2.4	1.0	2.2	2.8	84.6	12.1	88.5	92.3
18	합				1.7	0.5	1.6	2.0	2.1	0.7	1.8	2.3	88.4	7.8	90.8	93.3

년 도	구 분	대 학	계 열	전형명	교과				수능등급평균 (17년국수영탐/18년국수탐)				수능백분위평균 (17년국수영탐/18년국수탐)			
					평균	표준 편차	50%	75%	평균	표준 편차	50%	75%	평균	표준 편차	50%	75%
17	지	성균관대	자연	종합	1.9	0.7	1.8	2.2	2.8	0.9	2.8	3.4	80.5	11.8	82.5	87.9
17	합				1.6	0.4	1.6	2.0	2.4	0.7	2.3	2.8	86.2	7.3	87.3	91.4
18	지				2.1	0.9	1.9	2.3	2.9	1.0	2.7	3.5	78.6	13.4	81.7	87.8
18	합				1.7	0.5	1.6	2.0	2.4	0.8	2.3	2.8	84.4	9.6	85.0	91.0
17	지	연세대	인문	학교활동 우수자	1.6	0.7	1.4	1.7	1.8	0.7	1.6	2.0	91.9	7.6	93.4	95.5
17	합				1.3	0.3	1.2	1.5	1.7	0.4	1.6	1.9	93.0	3.1	93.3	95.5
18	지			학생부종합 전형(면접)	1.6	0.9	1.3	1.6	2.1	1.2	1.8	2.3	87.1	14.6	92.0	94.8
18	합				1.3	0.5	1.2	1.3	1.7	0.7	1.7	1.8	91.5	8.0	93.2	95.7
18	지			학생부종합 전형(활동 우수)	1.7	0.6	1.5	1.9	1.8	0.7	1.7	2.2	90.8	7.3	92.6	95.3
18	합				1.4	0.3	1.3	1.5	1.6	0.5	1.5	2.0	92.6	4.2	93.8	95.7
17	지	연세대	자연	학교활동 우수자	1.5	0.4	1.4	1.7	2.2	0.8	2.1	2.8	87.4	9.3	89.8	93.8
17	합				1.3	0.2	1.3	1.4	1.8	0.5	1.8	2.0	91.3	5.2	93.0	94.6
18	지			학생부종합 전형(면접)	1.5	0.8	1.2	1.6	2.4	1.1	2.2	2.9	83.9	13.6	88.0	92.3
18	합				1.2	0.3	1.1	1.3	2.2	0.9	2.0	2.5	87.1	10.0	89.9	94.2
18	지			학생부종합 전형(활동 우수)	1.7	0.6	1.5	1.9	2.1	0.8	2.0	2.7	87.6	8.5	89.4	93.8
18	합				1.3	0.3	1.3	1.5	2.0	0.6	2.0	2.5	89.0	6.0	89.3	94.2
17	지	중앙대	인문	다빈치 인재	2.2	0.8	2.0	2.4	3.0	1.1	2.8	3.6	78.3	14.8	82.1	88.3
17	합				2.0	0.8	1.7	2.1	2.6	0.9	2.3	3.0	82.3	12.3	86.4	89.7
18	지				2.2	0.8	2.1	2.5	2.8	1.1	2.5	3.3	80.3	13.6	84.3	89.8
18	합				2.0	0.6	1.9	2.3	2.6	0.9	2.5	3.2	82.0	10.4	85.3	89.5
17	지			탐구형 인재	2.7	0.8	2.7	3.2	3.1	0.9	3.1	3.8	77.0	12.4	80.4	86.4
17	합				2.2	0.6	2.3	2.7	2.9	0.7	2.9	3.5	80.3	8.4	80.0	87.5
18	지				3.1	1.0	2.9	3.7	3.2	1.2	3.0	4.0	74.7	16.1	80.2	85.8
18	합				2.2	0.6	2.1	2.6	2.7	0.8	2.7	3.2	81.7	9.2	82.8	89.1
17	지	중앙대	자연	다빈치 인재	2.3	0.7	2.1	2.4	3.4	1.1	3.3	4.1	73.6	15.1	76.3	83.6
17	합				2.1	0.4	2.1	2.3	3.1	0.7	2.8	3.6	78.5	9.2	83.4	84.9
18	지				2.2	0.9	2.0	2.4	3.3	1.1	3.2	4.0	73.6	15.2	76.8	84.5
18	합				1.9	0.5	1.8	2.2	3.0	1.1	2.7	3.7	77.4	14.1	82.3	86.5
17	지			탐구형 인재	2.5	1.0	2.3	2.8	3.5	1.0	3.4	4.1	72.0	14.8	76.4	81.6
17	합				2.2	0.7	2.1	2.6	3.0	1.0	2.8	3.1	78.8	14.6	81.4	87.0
18	지				2.9	1.0	2.8	3.4	3.6	1.2	3.3	4.3	70.3	16.2	74.0	82.0
18	합				2.4	0.7	2.4	2.7	3.1	0.9	3.0	3.7	76.7	11.6	79.7	85.3
17	지	한가연대	인문	학생부 종합전형	2.6	0.9	2.5	2.9	3.3	1.1	3.1	4.0	74.2	15.1	77.9	84.9
17	합				2.0	0.5	1.9	2.3	2.9	0.8	2.9	3.5	78.9	9.5	79.6	85.9
18	지				2.6	1.0	2.3	2.9	3.3	1.2	3.2	4.0	74.3	15.4	78.0	85.8
18	합				2.1	0.6	2.0	2.3	3.2	1.1	3.0	3.8	75.0	15.3	79.8	85.8
17	지	한양대	인문	학생부 종합	3.0	1.3	2.8	3.6	3.3	1.4	3.0	4.3	73.6	19.0	80.1	87.5
17	합				1.8	0.4	1.7	2.0	2.7	1.8	2.3	2.8	81.7	22.4	86.3	92.6
18	지				2.7	1.3	2.3	3.3	3.2	1.3	3.0	4.0	74.9	18.2	80.3	88.1
18	합				1.7	0.5	1.6	2.0	2.5	1.1	2.3	3.2	83.2	12.9	86.6	92.3

년 도	구 분	대 학	계 열	전형명	교과				수능등급평균 (17년국수영탐/18년국수탐)				수능백분위평균 (17년국수영탐/18년국수탐)			
					평균	표준 편차	50%	75%	평균	표준 편차	50%	75%	평균	표준 편차	50%	75%
17	지	한양대	자연	학생부 종합	2.5	1.1	2.3	3.1	3.2	1.2	3.1	4.0	75.3	16.2	79.0	87.3
17	합				1.8	0.5	1.8	2.3	2.8	1.0	2.6	3.6	79.7	12.2	83.4	89.8
18	지				2.6	1.2	2.2	3.1	3.3	1.3	3.0	4.0	73.4	17.4	78.0	86.3
18	합				1.7	0.5	1.5	1.9	2.9	1.2	2.8	3.3	77.8	15.8	81.0	88.1

3) 2020 대입 전형의 특징

2020 대입 전형 가운데 수능위주의 정시 뿐 아니라 수시전형에서의 수능의 비중은 어느 정도인가를 파악하는 것도 의미가 있다. 아래 표는 정원 내 모집인원을 기준으로 서울시내 주요대학의 수시와 정시 인원을 전형기준으로 분류한 표이다. 예시 대학의 전체 수시모집인원 27,989명 중 8,463명이 전체 수시전형 최저등급적용을 받으며 수시 인원 대비 비율은 약 30.2% 수준이다. 그리고 교과와 종합전형만으로 수시최저등급을 적용받는 인원은 6,507명으로 약 23.2% 수준이다.

이는 지원대비 합격률을 높이기 위한 전략 수립에 중요한 요소가 될 수 있다. 종합전형과 교과전형을 지원하는데 있어서 서울시내 주요 대학의 전형상의 특징을 살피고, 입시결과에서 보여준 수능과의 상관도를 고려하여 지원하는 것이 필요하다는 의미이다.

〈 2020 서울시내 주요대학 전형 모집인원의 전형별·대학별 비교 〉

대학	수시						정시						정원
	교과	종합	논술	실기	소계	수시최 저등급 적용	가	나	다	실기위주			
										가	나	다	
고려대	400	2,338		403	3,141	2,738		662					4,163
서울교대	60	140			200	160		155					394
서울대		2,495			2,495	858	684						3,361
연세대		1,091	607	599	2,297	0		1,001			135		3,700
서강대		868	235		1,103	235	473						1,709
성균관대		1,573	520	103	2,196	520	514	596					3,636
한양대	288	1,078	376	199	1,941	0	192	578		98			3,186
경희대		2,223	714	336	3,273	692	569	678		142	70		5,424
서울시립대	202	727	142	4	1,075	184	528	46		61			1,812
이화여대	390	898	543	417	2,248	1,419	523			260			3,271
중앙대	466	1,186	730	65	2,447	1,074	104	214	373		18		3,715
한국외국어대	562	1,011	493	87	2,153	378	302	626	317				3,650
건국대		1,342	451	28	1,821	451	393	565	97	77	39	20	3,387
동국대		1,225	470	161	1,856	470	462	380					3,210
숙명여대	266	708	300	145	1,419	560	79	522		96			2,414
홍익대	397	671	397		1,465	1,462		123	806				2,701

4) 2019 수능 분석

2019수능은 어떤 특징이 있었는가를 언급할 때 항상 등장하는 용어는 불수능이었는가 물수능이었는가 이다. 과연 불수능과 물수능은 지원자들에게 어떠한 영향을 주었는가?

2019수능 등급별 표준점수합 비교																			
국수나영사탐 기준									국수가영과탐 기준										
구분	2019			합계	2018			2019 - 2018	구분	2019			합계	2018			2019 - 2018		
	국어	수학 나영	영어 (절대) %		국어	수학 나영	영어 (절대) %			국어	수학 가영	영어 (절대) %		국어	수학 가영	영어 (절대) %			
최고점	150	139		289	134	135		269	+20	최고점	150	133		283	134	130		264	+19
1등급	132	130	5.3 (27.942)	262	128	129	10.03	257	+5	1등급	132	126	5.3 (27.942)	258	128	123	10.03	253	+5
2등급	125	127	14.34 (75.565)	252	123	126	19.65	249	+3	2등급	125	123	14.34 (75.565)	248	123	120	19.65	245	+3
3등급	117	119	18.51 (97.577)	236	117	121	25.43	238	-2	3등급	117	117	18.51 (97.577)	234	117	116	25.43	233	+1

불수능이었던 2019수능과 물수능이라 일컬어지는 2018수능에서 두드러진 차이는 영역별 최고점 합에 가장 큰 영향을 주었고 1등급 조합의 합에 그 다음 영향을 주었다. 즉, 2~3등급 수준으로 내려가면 정시에서 주요한 조합인 국수탐의 조합에서 큰 차이를 가져다주지 않았다고 할 수 있다. 다시 말해서 2등급 학생이 1등급 학생들과 점수 간격이 벌어지기 때문에 정시에서 대학별 점수반영 방법에 의한 역전의 가능성이 줄어드는 효과가 발생하였다고 할 수 있다. 따라서 오히려 수능을 준비하는 학생은 수능난도를 예측할 수 없는 현실에서 그러한 평을 하는 것은 무의미하다고 해도 무방하다.

즉 준비하는 과정에서 필요한 것은 평소 모의평가에서 1등급 수준의 학생인 경우 완벽한 원점수를 받기 위해서 노력을 해야 하며, 2~3등급 수준의 학생은 1등급 컷에 도달하기 위해서 자신의 공부 전략을 수립하는데 더 힘을 쏟을 필요가 있다고 해석이 가능하다. 그리고 이 과정에서 6차례의 모의평가에서 원점수의 추이를 과목별로 살펴보면 약점을 보완하기 위한 노력을 병행하는 것이 수능을 대비한 가장 좋은 방법이 될 수 있다. 이는 수능 기반의 현 입시구조상 특징, 다시말해 수시에서는 등급을, 정시에서는 표준점수와 백분위를 활용하여 대학별 점수반영식의 이해를 바탕으로 지원해야 하는 것을 의미한다.

그리고 이러한 과정에서 영역별로 자신의 원점수 목표를 세우고 수능에서 도달하고자 하는 등급을 받기위한 노력을 하기 위해서는 2019수능에서 서울시내 주요대학별 지원가능 점수에 따른 각 영역별 도달해야할 목표등급을 조건해보는 것이 필요하다. 이는 또한 수시에서 지원 대비 합격률을 높이고 정시와 연계성 있는 수시를 지원하기 위해서 매우 중요한 자료로 활용될 수 있다는 점을 이해 할 필요가 있다. 고3에서의 입시는 결국 자신의 점수만을 가지고 지원하는 것이 아니라 경쟁자들과 비교우위를 점할 수 있는 확률 높은 공간을 찾아내는 것에 초점을 맞춰야하기 때문이다.

5) 2018수능과 2019수능 누적비 비교

본 장에서는 수능성적의 누적비를 통해서 수시와 정시를 묶어서 합격 가능성이 높은 지원 가능한 대학과 자신의 강점을 최대한 살려서 상향 지원할 수 있는 대학을 결정하는데 도움이 될 수 있는 점을 설명할 것이다. 아래 표는 국수탐 표준점수 합에 의한 전국 추정누적석차를 분석하는 정시 자료이다. 해당 자료의 분석을 통해서 지원자가 희망하는 대학의 정시수준을 모의평가 분석을 통해서 가늠해 볼 수 있고 이를 바탕으로 수시 지원에서 합격확률이 높은 전형과 대학에 대한 판단에 도움을 받을 수 있을 것이다.

우선 수능하면 떠오르는 용어인 불수능과 물수능이 가지는 실제적인 의미차이를 이해해 볼 필요가 있다. 두 개념의 차이는 최상위권 대학 지원 가능권에 있는 학생들의 변별에 영향을 주었다고 볼 수 있다. 아래표 <2018수능과 2019수능의 누적대별 평균 등급 비교>에서 좌측의 2019표점 합에서는 누적비가 촘촘하지만 2018표점 합에서는 공백이 많이 발생한 것을 통해 이를 확인할 수 있다.

그렇다면 이러한 수능이 수시에 미치는 영향은 무엇일까?

우선 최상위권 대학에 도전하는 학생들이 경우 충분히 경쟁력이 있다고 생각하고 보험용 카드로 수시에서 지원한 대학응시를 포기할 수 있을 것이다. 반대로 해당 수능을 활용하여 정시에서 도전하기 힘들다고 판단되면 최선을 다해서 수시 지원 대학에 응시할 가능성이 높다. 이는 수시원서 접수 상황에서 이미 안정적인 합격을 위한 보험용과 상향지원용 카드를 적절히 배분하는 원서를 지원했기 때문이며, 이러한 판단의 기준은 평상시 모의평가 분석을 통해서 가능했다고 할 수 있다.

아래 자료는 2018과 2019 수능의 누적비를 기준으로 정시에서 지원 가능한 대학의 범위를 표기한 것이다. 그리고 해당 표점을 받기 위해서 영역별로 평균적인 수능등급을 제시하고 있다. 그리고 영어의 경우 해당 점수를 가진 학생들의 평균적인 영어성적을 평균등급과 등급별 비율로 나타내고 있다.

다만 유념해야 할 점은 2019 수능에서처럼 특정영역(2019의 경우 국어)에서 너무 두드러진 표준점수가 나타날 경우 각 대학의 대학 산출식 방식에 따라서 달라질 수 있다. 이는 각 대학이 영역별로 적용 비율을 다르게 하거나 독특한 산출식을 활용하여 점수를 산출하기 때문이다.

대체로 서연고의 경우 누적비의 석차를 기준으로 변동의 폭이 생각보다 크지 않고, 서성한중경외시이의 경우 탐구영역에서 단순 표준점수 합이 아닌 백분위를 활용하여 변환표준점수를 활용하고 산출식을 달리하여 누적비에 비해서 변동폭이 클 수 있다는 점은 고려할 필요가 있다. 특히 세종/광운/서울과기/숭실대의 경우 이러한 변동폭이 매우 크다. 수시에서 서울시내 주요대학을 지원할 수준이지만 정시에서 해당 대학 범위에 해당되는 학생을 지도할 경우 특히 정시에 대한 고려가 필요하다.

따라서 좀 더 효과적인 수시 상담을 위해서 서울시교육청에서 제공한 2019 대입 정시프로그램을 1학기 중에 리뷰해 본다면 보다 효과적일 수 있을 것이다.

〈 2018 수능과 2019 수능의 누적비율 평균 등급 비교(인문) 〉

평균등급					영어등급별 비율			평균백분위				누적 비	2019 표점 합	정시 지원 가능 수준	2018 표점 합	누적 비	평균백분위				영어등급별 비율			
국 수 탐	국	수	영	탐	1	2	3	국 수 탐	국	수	탐						국 수 탐	국	수	탐	1	2	3	4
1	1	1	1	1	100	.	.	299	100	100	98.5	0.002	420
1	1	1	1	1	100	.	.	299	100	100	99	0.003	419
1	1	1	1	1	100	.	.	299	100	100	99	0.005	417
1	1	1	1	1	100	.	.	298	100	100	98.3	0.010	415
1	1	1	1	1	100	.	.	297	100	99.7	97.3	0.015	414	.	401	0.016	297	100	100	97	100	.	.	.
1	1	1	1	1.1	100	.	.	296	100	99.7	95.8	0.026	413	.	400	0.023	297	100	100	97	100	.	.	.
1	1	1	1	1	100	.	.	296	100	99.3	96.2	0.031	412	.	399	0.035	296	100	99	97	100	.	.	.
1	1	1	1.2	1	83	17	.	296	99.7	99.7	97	0.041	411
1	1	1	1.3	1.1	75	25	.	295	99.8	99.4	96.3	0.054	410	.	398	0.055	295	99	100	97	100	.	.	.
1.1	1	1	1.3	1.2	83	.	17	294	99.6	99.3	95.6	0.074	409
1.1	1	1	1.2	1.3	80	20	.	294	99.7	99.5	95	0.090	408	.	397	0.096	295	99	100	96	100	.	.	.
1	1	1	1.3	1.1	74	21	5	295	99.5	98.9	96.4	0.121	407	.	396	0.138	294	99	98	97	100	.	.	.
1.1	1	1	1.3	1.2	65	35	.	293	99.2	99.2	94.7	0.159	406
1.1	1	1	1.2	1.2	78	22	.	293	99.2	99.1	94.8	0.196	405
1	1	1	1.2	1.1	78	22	.	293	99.4	98.5	94.7	0.241	404	.	395	0.209	293	99	97	97	91	9	.	.
1.1	1	1.1	1.3	1.3	70	30	.	292	99.1	98	94.7	0.290	403	.	394	0.264	292	99	97	96	94	6	.	.
1.2	1	1.1	1.4	1.4	61	39	.	291	98.5	98.7	93.3	0.344	402
1.2	1	1	1.4	1.4	67	31	2	291	98.7	98.1	93.7	0.413	401	서울대	393	0.373	292	99	97	96	88	12	.	.
1.1	1	1	1.4	1.3	64	30	6	291	98.5	98.2	94	0.499	400	연고
1.2	1	1.1	1.5	1.3	56	40	3	289	98.5	97.6	93.3	0.602	399		392	0.511	291	98	97	95	91	7	2	.
1.2	1	1.1	1.5	1.3	58	38	5	289	98.4	97.3	93.6	0.711	398		391	0.707	290	98	96	95	77	21	.	2
1.2	1.1	1.1	1.5	1.4	53	46	2	289	98.1	97	93.7	0.807	397		390	0.891	289	98	96	94	93	7	.	.
1.2	1.1	1.2	1.5	1.4	56	37	7	288	97.8	96.9	93	0.927	396	
1.3	1.1	1.2	1.6	1.5	50	41	6	287	97.6	96.6	92.5	1.087	395		389	1.145	287	97	96	95	81	19	.	.
1.3	1.2	1.2	1.5	1.5	53	44	2	286	97.3	96.7	91.6	1.251	394	
1.4	1.2	1.3	1.7	1.6	44	48	9	284	97.2	95.9	91.3	1.416	393	
1.4	1.3	1.4	1.7	1.5	43	44	13	285	96.8	95.3	92.5	1.613	392		388	1.444	287	97	95	94	75	23	2	.
1.4	1.3	1.3	1.6	1.6	45	47	8	283	96.5	95.6	91.2	1.817	391		387	1.749	285	96	94	94	83	13	4	.
1.5	1.3	1.4	1.6	1.8	50	43	6	282	96.3	95.4	90	2.024	390	서성한	386	2.077	285	96	95	94	69	28	3	.
1.5	1.4	1.4	1.7	1.7	44	42	13	282	96	94.9	90.7	2.312	389		385	2.453	283	96	95	92	74	23	3	.
1.6	1.5	1.5	1.7	1.8	43	44	11	280	95.5	94.5	89.8	2.574	388	
1.6	1.5	1.6	1.9	1.7	29	52	16	280	94.9	94	90.6	2.881	387		384	2.916	281	95	94	92	75	23	2	.
1.6	1.5	1.6	1.8	1.8	37	50	11	278	95.1	93.6	89.5	3.193	386	중경외 시 이
1.7	1.6	1.6	1.9	1.8	35	48	15	277	94.4	93.6	89.1	3.522	385		383	3.347	280	95	94	92	64	31	4	1
1.8	1.7	1.8	1.8	1.8	36	50	14	276	93.9	92.5	89.5	3.872	384		382	3.916	278	94	93	91	63	32	5	.
1.8	1.9	1.7	1.8	1.9	38	48	14	275	92.9	93.2	89	4.186	383	
1.9	1.8	1.8	2	2	28	50	20	273	93.1	91.9	88.4	4.578	382	건흥 동숙	381	4.514	277	93	93	91	59	34	7	.
1.9	2	1.8	2	2	26	50	21	273	92.1	92.3	88.2	5.039	381		380	5.134	275	93	92	90	64	30	6	1
2	2	1.8	2	2.1	24	55	18	271	91.8	92	87.4	5.445	380		379	5.761	274	92	93	89	53	39	8	.
2	2.1	1.9	1.9	2.1	28	53	17	269	91.2	91	87.2	5.868	379		378	6.475	272	91	92	90	59	35	6	.
2.1	2.2	1.9	2	2.1	22	54	21	269	90.5	91.1	86.9	6.302	378		377	7.115	271	91	91	89	57	35	8	1
2.1	2.3	2	2.1	2.1	21	50	24	267	89.6	91.2	86.5	6.781	377		376	7.793	269	89	92	89	45	46	7	2
2.2	2.3	2.1	2.1	2.2	20	53	25	266	89.2	90.4	86.3	7.299	376		375	8.565	267	89	90	88	43	43	13	1

〈 2018 수능과 2019 수능의 누적비별 평균 등급 비교(자연) 〉

평균등급					영어등급별 비율			평균백분위				누적비	2019 표점합	정시 지원 가능 수준	2018 표점합	누적비	평균백분위				영어등급별 비율		
국 수 탐	국	수	영	탐	1	2	3	국 수 탐	국	수	탐						국 수 탐	국	수	탐	1	2	3
1	1	1	1	1	100			300	100	100	100	0.003	420	전국익예 서울	401	0.004	299	100	100	99		100	
1	1	1	1	1	100			299	100	99	100	0.005	419										
1	1	1	1	1	100			299	100	100	99	0.008	418										
1	1	1	2	1		100		298	100	99	99	0.010	417										
1	1	1	1	1	100			298	100	100	99	0.015	416		399	0.013	298	100	100	99	100		
1	1	1	1.3	1	75	25		298	100	100	98	0.026	415										
1	1	1	1	1	100			297	100	100	97	0.033	414		398	0.034	298	100	100	99	80	20	
1	1	1	1.1	1.1	90	10		298	100	99	98	0.059	413		397	0.060	297	100	100	98	100		
1	1	1	1.4	1.1	60	40		297	100	99	98	0.072	412		396	0.085	298	100	99	99	83	17	
1	1	1	1.2	1.1	80	20		297	100	99	98	0.111	411		395	0.115	296	100	99	97	100		
1.1	1	1.1	1.2	1.2	79	21		295	100	98	97	0.147	410		394	0.175	297	99	99	99	93	7	
1.1	1	1	1.2	1.2	81	14	5	295	100	99	97	0.201	409										
1.1	1	1.1	1.3	1.1	80	13	7	296	100	99	97	0.239	408		393	0.243	295	99	99	97	94	6	
1.1	1	1.1	1.2	1.2	84	16		295	100	98	96	0.319	407		392	0.346	295	99	98	98	88	13	
1.1	1	1.1	1.3	1.2	80	12	8	295	100	98	97	0.384	406										
1.1	1	1.1	1.4	1.3	69	18	8	293	100	98	96	0.479	405										
1.1	1	1.1	1.3	1.3	70	25	5	293	99	98	96	0.592	404		391	0.512	294	99	98	97	92	5	3
1.2	1	1.2	1.3	1.3	71	26		292	99	97	95	0.687	403		390	0.683	294	99	98	98	88	10	3
1.2	1	1.1	1.3	1.4	65	27	2	292	99	97	96	0.803	402		389	0.850	292	98	97	97	97	3	
1.2	1	1.2	1.5	1.3	61	25	7	291	99	96	96	0.911	401										
1.2	1.1	1.1	1.4	1.4	65	31	2	291	99	97	95	1.040	400										
1.2	1	1.2	1.4	1.4	68	22	6	290	99	96	95	1.210	399		388	1.153	291	98	96	97	82	15	3
1.2	1.1	1.2	1.4	1.4	65	30	5	289	98	96	95	1.421	398		387	1.478	291	98	96	96	80	18	1
1.3	1.1	1.4	1.3	1.4	71	22	4	288	98	95	95	1.611	397										
1.3	1.1	1.4	1.5	1.5	59	33	6	287	98	95	94	1.815	396		386	1.811	290	98	96	96	83	15	1
1.3	1.2	1.2	1.4	1.5	61	35	1	287	98	96	93	2.046	395	서연고									
1.3	1.2	1.4	1.4	1.5	57	42	1	286	97	95	94	2.278	394		385	2.212	288	98	94	95	78	17	3
1.4	1.2	1.5	1.5	1.5	53	37	7	285	97	94	94	2.494	393		384	2.592	287	97	95	95	73	27	
1.4	1.2	1.5	1.5	1.6	54	40	4	284	97	94	93	2.777	392										
1.5	1.2	1.5	1.5	1.7	59	32	6	284	97	93	93	3.143	391		383	3.109	286	97	94	95	78	21	1
1.5	1.3	1.6	1.5	1.6	53	38	6	282	96	93	93	3.534	390		382	3.621	284	97	93	94	72	27	2
1.6	1.2	1.7	1.5	1.8	56	32	9	281	97	92	92	3.920	389	서성한									
1.6	1.4	1.7	1.6	1.7	51	41	6	280	96	92	92	4.327	388		381	4.172	283	96	93	94	76	21	3
1.7	1.5	1.8	1.5	1.8	55	37	8	278	96	91	92	4.726	387		380	4.804	281	96	92	94	76	21	3
1.7	1.4	1.9	1.7	1.8	43	45	9	278	96	90	92	5.143	386		379	5.347	280	96	91	93	74	24	2
1.7	1.5	1.8	1.6	1.9	44	42	10	277	95	91	90	5.596	385	중경사이	378	6.017	278	96	90	92	82	16	2
1.8	1.5	2	1.7	1.8	45	43	8	276	95	89	91	6.141	384										

평균등급					영어등급별 비율			평균백분위				누적비	2019 표점합	정시 지원 가능 수준	2018 표점합	누적비	평균백분위				영어등급별 비율		
국수탐	국	수	영	탐	1	2	3	국수탐	국	수	탐						국수탐	국	수	탐	1	2	3
1.9	1.6	2	1.6	2	48	38	10	274	94	90	90	6.697	383										
1.9	1.6	2	1.7	2	43	40	11	273	94	90	90	7.181	382		377	6.884	277	95	90	92	64	32	4
1.9	1.7	2	1.7	2	43	43	12	272	94	89	89	7.763	381		376	7.648	275	94	88	93	63	32	6
2	1.8	2.1	1.8	2.1	36	45	11	271	93	89	89	8.340	380		375	8.609	274	94	89	91	68	28	5
2	1.8	2.2	1.8	2.2	38	47	11	270	93	88	88	8.937	379		374	9.455	271	95	86	91	62	33	5
2.1	1.9	2.1	1.7	2.2	41	45	10	269	92	88	88	9.580	378										
2.1	1.9	2.3	1.9	2.1	34	44	16	267	92	87	89	10.201	377		373	10.279	270	94	87	90	63	31	6
2.2	2	2.3	1.8	2.2	37	45	13	266	91	87	88	10.906	376	건흥동숙									
2.2	2.1	2.4	1.9	2.2	31	48	15	264	91	86	88	11.603	375		372	11.231	268	93	85	90	63	30	6
2.3	2.1	2.5	2	2.3	27	48	19	263	90	86	87	12.280	374		371	12.205	267	93	85	89	60	35	5
2.3	2.2	2.4	1.9	2.3	30	48	16	262	90	85	87	12.983	373		370	13.200	265	92	85	88	57	34	9
2.4	2.1	2.6	1.9	2.5	29	49	17	260	90	84	85	13.763	372										
2.5	2.3	2.7	2	2.4	25	49	17	259	89	83	86	14.535	371		369	14.272	263	92	83	88	51	39	9
2.5	2.3	2.8	2	2.4	24	46	18	257	89	82	86	15.240	370		368	15.365	261	90	83	88	48	42	10
2.6	2.3	2.8	2	2.6	24	46	22	256	88	82	85	16.007	369		367	16.471	260	91	83	86	44	45	11
2.6	2.5	2.8	2.1	2.5	21	44	23	254	87	81	85	16.813	368										
2.6	2.5	2.9	2.1	2.6	24	41	24	253	87	81	85	17.557	367		366	17.551	258	90	82	86	45	39	15

다 2020 수능 대비 방법

- 학력평가와 대학수학능력시험의 가장 큰 차이는 응시집단의 성격이 다르다는 점이다. 3월은 주로 고3을 중심으로 응시하지만 6월은 재수생이 유입되고, 9월은 재수생과 반수생이 유입되며, 실제 수능은 3월 응시자들 중 하위권 학생들이 수능응시를 포기하면서 모집단위의 성격이 3월과는 다르게 나타난다. 그래서 대체로 각 영역별로 원점수의 상승폭이 수능으로 갈수록 커지게 되므로 3월 대비 수능에서의 등급 하락이 발생하는 경우가 많다. 이러한 현상은 의치한 계열을 응시하기 위해서 유입되는 응시자 수가 수능에서 많아지는 국수(가)영과탐 영역에서 더 심해진다. 특히 국수(가)영과탐 응시자의 경우 수학(가)형의 범위가 3월과는 많이 달라지므로 그 변화의 폭이 더 크다. 따라서 철저하게 모의평가에서 등급이 아닌 원점수의 변동폭과 그 이유에 대한 확인 작업을 통해서 실력 향상을 위해 노력하는 자세가 요구된다.
- 이는 2018년 3월 학력평가의 영역별 원점수 등급 구분점수와 2019 대학수학능력시험 영역별 등급 구분점수를 비교해 봐도 알 수 있다. 거의 전 영역에서 3월의 백분위를 유지하기 위해선 원점수가 올라가야 했음을 알 수 있다. 따라서 학생들은 적어도 1년 동안 학력평가 등급에 취해 있기보다는 자신의 원점수를 상승시키기 위해서 노력해야 한다.
- 정시는 철저하게 석차를 고려해서 지원 전략을 세워야 하는 특징이 있으므로 수사에서 지원 가능한 대학으로 고려했던 것보다 더 낮은 수준의 대학에 지원해야 하는 경우가 빈번히 발생할 수 있다는 점을 명심해야 한다.

- 2019학년도 정시의 경우 영역별 편차가 심해졌다. 만점자 표점이 150점에 달했던 국어영역의 점수는 합불에 매우 큰 영향을 주었다. 그리고 영어 절대평가의 영향으로 2018수능과 2019수능이 비슷한 난도로 분석됨에도 불구하고 평상시 부족한 학습량에 영향을 받아 등급별 비율이 상대적으로 크게 하락하는 특징이 나타났다. 따라서 수험생 입장에서는 작위적인 판단으로 영역별 난도를 예측하려하기 보다는 반영비율이 큰 국어, 수학, 영어 영역의 성적 편차를 줄여야만 서울시내 주요 상위권 대학에 지원 가능한 부분을 염두 해두고 공부할 필요가 있다.
- 다음 장에서 분석한 내용은 모의평가와 수능과의 상관도를 분석한 자료이다. 앞서 설명한 바와 같이 수시 정시의 이분법적인 사고에서 벗어나 두 전형시기에 대한 유기적인 연계를 위한 기초자료로 활용하여 지원대비 합격률을 높이기 위한 방법을 알아보고 활용할 필요가 있다.

2

2019 학력평가, 모의평가 및 수능 성적 변화 분석

가 분석 기준자료 및 내용

1) 서울지역 고등학교 재학생 기준

- ① 3월 학력평가, 6월/9월 모의평가, 대학수학능력시험을 모두 응시한 학생
- ② 4개 영역과 탐구 2과목을 응시한 학생
- ③ 수학 나형+사탐, 수학 가형+과탐, 수학 나형+과탐을 응시한 학생

2) 분석내용

- ① 3월 학력평가, 6월 모의평가, 9월 모의평가 기준에 따른 대수능 성적의 변화
- ② 수학 가형, 수학 나형 선택에 따른 성적 변화
- ③ 국어, 수학, 탐구 백분위 평균의 시기별 변화

나 국어영역 등급변화

1) 3월 학력평가 기준 대수능 성적 변화

국어 등급	대수능 등급변화 인원비율		
	상승이동	유지	하락이동
1		36.9%	63.1%
2	12.9%	23.1%	64.1%
3	16.5%	27.8%	55.7%
4	24.9%	28.3%	46.9%
5	18.8%	40.4%	40.9%
6	31.5%	32.8%	35.7%
7	36.1%	38.6%	25.3%
8	51.0%	38.8%	10.2%
9	80.0%	20.0%	
계	19.7%	31.6%	48.7%

- 국어영역에서 3월 학력평가 성적을 대수능에서 유지한 비율은 평균 31.6%가 유지한 것으로 파악되었다.
- 3월 학력평가에서 1등급을 받은 학생이 대수능에서도 1등급을 받아 1등급을 유지한 비율은 36.9%인 것으로 조사되었다.
- 3월 학력평가에서 1등급이었던 학생이 대수능에서 1등급을 유지하지 못하고 등급이 하락한 비율은 63.1%정도인 것으로 조사되었고 이는 지난 해 47.7%보다 높은 수준이다.
- 3월 학력평가에서 2등급을 받은 학생 중에서 23.1%만 2등급을 유지하였고 64.1%는 등급이 하락하였다.

또한 12.9%가 1등급으로 성적이 상승한 경우도 조사되었다.

- 3월 학력평가 3등급을 받은 학생 중에서 16.5%는 등급이 상승하였고, 27.8%는 3등급을 유지하였다. 하지만 55.7%가 3등급 보다 등급이 하락하였다.
- 4등급까지 많은 학생이 3월 학력평가보다 대수능에서 등급이 하락하는 비율이 높은 것으로 조사되었고 이는 재수생 등의 영향으로 인해 나타난 현상으로 보인다.

국어영역		대수능									
		1	2	3	4	5	6	7	8	9	계
3월 학력 평가	1	36.9%	32.2%	22.0%	6.3%	2.0%	0.8%				100%
	2	12.9%	23.1%	30.8%	26.4%	5.4%	1.4%				100%
	3	4.6%	11.9%	27.8%	32.8%	17.6%	3.9%	1.3%		0.2%	100%
	4	0.9%	2.5%	21.5%	28.3%	28.0%	15.9%	2.2%	0.4%	0.2%	100%
	5	0.5%	0.5%	4.3%	13.5%	40.4%	26.4%	9.9%	3.0%	1.5%	100%
	6			2.5%	7.1%	21.8%	32.8%	26.9%	7.6%	1.3%	100%
	7			1.2%	6.0%	9.6%	19.3%	38.6%	21.7%	3.6%	100%
	8					10.2%	6.1%	34.7%	38.8%	10.2%	100%
	9			6.7%		13.3%	6.7%	20.0%	33.3%	20.0%	100%

- 3월 학력평가에서 1등급이었던 학생 중에 36.9%만 대수능에서 1등급을 유지하였고 나머지는 등급이 하락하였는데 구체적으로 살펴보면 위 표와 같다.
- 1등급이 하락한 경우 2등급으로 떨어진 경우가 32.2%로 가장 많았으며 3등급으로 떨어진 경우도 22.0%였다. 심지어 4등급으로 하락한 경우도 6.3%가 있는 것으로 조사되었다.
- 3월 학력평가에 2등급이었던 경우도 3등급으로 하락한 경우가 30.8%, 4등급까지 떨어지는 경우가 26.4%나 조사되었다. 3월 학력평가에서 4등급 이하를 받은 경우 대수능에서 1등급까지 상승한 경우는 단 1.4%만 조사되었다.

2) 6월 모의평가 기준 대수능 성적 변화

국어 등급	대수능 등급변화 인원		
	상승이동	유지	하락이동
1		47.7%	52.3%
2	22.3%	27.9%	49.8%
3	21.4%	35.7%	42.9%
4	26.5%	36.2%	37.3%
5	25.4%	39.4%	35.2%
6	29.2%	36.0%	34.8%
7	37.8%	38.6%	23.6%
8	57.8%	35.6%	6.7%
9	84.2%	15.8%	
계	25.1%	36.5%	38.4%

- 6월 모의평가 국어등급을 수능에서도 유지한 비율은 평균적으로 36.5%였다.
- 6월 모의평가에서 1등급을 받은 학생 중에서 대수능에서 1등급을 받은 비율은 47.7%인 것으로 조사되었다. 또한 1등급을 받지 못하고 하락한 비율은 52.3%인 것으로 파악되었으며 이는 지난 해 37.7%보다 많은 것으로 파악되었다. 2019학년도 대수능 국어영역의 난도가 높아서 재학생이 느끼는 어려움이 더 큰 것이 반영된 것으로 보인다.
- 2등급이었던 경우는 학생 중에서 22.3%는 등급이 상승, 27.9%는 등급이 유지, 49.8%는 등급이 하락하였다.
- 3등급이었던 학생 중에서 35.7%이 유지, 42.9%이 하락, 21.4%이 상승하였다.

국어영역		대수능									
		1	2	3	4	5	6	7	8	9	계
6월 모의 평가	1	47.7%	32.3%	16.8%	2.6%	0.6%					100%
	2	22.3%	27.9%	32.3%	14.7%	2.4%	0.4%				100%
	3	5.8%	15.6%	35.7%	28.4%	11.9%	2.1%	0.2%		0.2%	100%
	4	0.8%	5.4%	20.3%	36.2%	27.9%	8.3%	0.8%	0.2%	0.2%	100%
	5		0.7%	6.1%	18.5%	39.4%	25.6%	7.0%	1.4%	1.2%	100%
	6			1.1%	5.2%	22.8%	36.0%	25.5%	8.2%	1.1%	100%
	7				1.6%	13.4%	22.8%	38.6%	18.9%	4.7%	100%
	8			2.2%	2.2%	8.9%	17.8%	26.7%	35.6%	6.7%	100%
	9			5.3%		5.3%	10.5%	36.8%	26.3%	15.8%	100%

- 6월 모의평가에서 1등급을 받고 수능에서도 1등급을 받는 비율이 47.7%였고 하락한 비율이 52.3%였다.
- 1등급이 하락한 경우를 자세히 살펴보면 2등급으로 하락한 경우가 32.3%, 3등급으로 하락한 경우가 16.8%, 4등급으로 하락한 경우가 2.6%였다. 심지어 5등급으로 하락한 경우도 있었다. 이는 수시에 최종합격하고 수능 성적에 크게 신경을 쓰지 않고 응시한 학생일 것으로 보인다.
- 2등급을 받고 수능에서 하락한 경우는 49.8%였고 이 중에서 3등급으로 하락한 비율이 32.3%, 4등급으로 하락한 비율이 14.7%, 5등급으로 하락한 비율이 2.4%였다.

3) 9월 모의평가 기준 대수능 성적 변화

국어 등급	대수능 등급변화 인원		
	상승이동	유지	하락이동
1		47.7%	52.3%
2	20.4%	28.1%	51.5%
3	23.0%	35.0%	42.1%
4	28.7%	36.2%	35.2%
5	26.7%	41.5%	31.9%
6	26.4%	37.0%	36.6%
7	26.6%	37.1%	36.3%
8	55.0%	30.0%	15.0%
9	100.0%	0.0%	
계	24.6%	36.9%	38.6%

- 9월 모의평가 등급을 대수능에서 유지하는 평균적인 비율은 36.9%이다. 이 중에서 가장 높은 유지 비율을 보인 등급은 1등급으로 47.7%이고, 또한 가장 하락한 비율이 높은 비율도 1등급으로 52.3%가 하락하였다. 따라서 2명 중에 1명 정도는 9월 모의평가 성적을 유지 하지 못한 것으로 파악된다.
- 2등급을 받았던 학생이 대수능에서도 등급을 유지한 비율은 28.1%, 상승한 비율은 20.4%, 하락한 비율은 51.5%로 조사되었다. 이는 10명 중 2명은 성적이 상승하고, 3명은 유지하고 5명은 하락했다고 볼 수 있는 비율이다. 따라서 9월 모의평가 성적에 만족하고 남은 기간 대수능 준비를 철저히 하지 않는다면 성적이 떨어질 가능성이 높아질 수 있다.
- 3등급을 받은 학생의 경우는 상승, 유지, 하락의 비율이 각각 23%, 35%, 42.1%로 하락하는 비율이 가장 많은 비중을 차지하고 있다.

국어영역		대수능									
		1	2	3	4	5	6	7	8	9	계
9월 모의 평가	1	47.7%	31.0%	14.2%	6.5%		0.6%				100%
	2	20.4%	28.1%	33.1%	14.6%	2.7%	0.8%	0.4%			100%
	3	6.8%	16.1%	35.0%	26.7%	13.0%	2.2%	0.2%			100%
	4	0.6%	6.1%	22.0%	36.2%	26.1%	7.3%	1.2%		0.6%	100%
	5		0.2%	7.1%	19.4%	41.5%	25.8%	5.6%	0.2%	0.2%	100%
	6			0.4%	5.3%	20.8%	37.0%	28.7%	6.4%	1.5%	100%
	7	0.8%			1.6%	5.6%	18.5%	37.1%	29.8%	6.5%	100%
	8			2.5%	2.5%	5.0%	10.0%	35.0%	30.0%	15.0%	100%
	9					12.5%			87.5%		100%

- 9월 모의평가에서 1등급을 받고도 대수능에서 1등급을 받지 못한 비율은 52.3%이다. 이 중에서 4등급 이하를 받은 경우가 7.1%로 조사되었다. 이는 6월 학력평가의 비율인 3.2%보다 높은 것으로 수학능력시험 이전에 수시에 합격한 학생이 수능시험에 최선을 다하지 않고 응시한 결과로 보인다.
- 9월 모의평가에서 3등급을 받고 대수능에서 1등급을 받은 학생은 6.8%로 조사되어 마지막까지 최선을 다하는 학생이 수능에서도 좋은 성적이 나올 수 있음을 보여주는 자료로 보인다.

4) 국어영역 성적 변화 요약

- 3월, 6월, 9월 기준으로 대수능 성적을 유지한 비율은 각각 31.6%, 36.%, 36.9%이다. 또한 6월, 9월 기준 높은 유지비율을 보인 등급은 모두 1등급으로 47%이다. 하지만 2등급 이하부터는 유지한 비율이 20~40% 수준으로 조사되었다. 2018대수능에서는 1등급 유지비율이 평균적으로 50%이고 하락비율이 50% 미만이었던 것과 다르게 2019대수능에서 국어영역이 난도가 높아 재학생의 1등급 유지비율은 감소하고 하락비율이 증가한 것으로 보인다.
- 대수능 성적에서 상승한 평균 비율은 3월 기준이 가장 낮아 19.7% 수준이었고, 6월 기준이 가장 높은 25.1%였다. 이는 3월 등급보다 6월과 9월 모의평가에서 받은 등급이 학생의 학력수준을 더 정확히 알려주는 지표라고 생각할 수 있는 자료이다.
- 하락한 평균 비율은 3월 기준이 가장 높아 48.7%이고 6월 기준이 가장 낮아 36.5%이다.

국어 등급	대수능 등급								
	3월 기준			6월 기준			9월 기준		
	상승	유지	하락	상승	유지	하락	상승	유지	하락
1		36.9%	63.1%		47.7%	52.3%		47.7%	52.3%
2	12.9%	23.1%	64.1%	22.3%	27.9%	49.8%	20.4%	28.1%	51.5%
3	16.5%	27.8%	55.7%	21.4%	35.7%	42.9%	23.0%	35.0%	42.1%
4	24.9%	28.3%	46.9%	26.5%	36.2%	37.3%	28.7%	36.2%	35.2%
5	18.8%	40.4%	40.9%	25.4%	39.4%	35.2%	26.7%	41.5%	31.9%
6	31.5%	32.8%	35.7%	29.2%	36.0%	34.8%	26.4%	37.0%	36.6%
7	36.1%	38.6%	25.3%	37.8%	38.6%	23.6%	26.6%	37.1%	36.3%
8	51.0%	38.8%	10.2%	57.8%	35.6%	6.7%	55.0%	30.0%	15.0%
9	80.0%	20.0%		84.2%	15.8%		100.0%		
계	19.7%	31.6%	48.7%	25.1%	36.5%	38.4%	24.6%	36.9%	38.6%

다 수학 (가)형 등급변화

1) 3월 학력평가 기준 대수능 성적 변화

수가 등급	대수능 등급변화 인원		
	상승이동	유지	하락이동
1		36.4%	63.6%
2	13.9%	14.4%	71.6%
3	11.1%	12.7%	76.2%
4	4.7%	21.1%	74.3%
5	14.0%	26.7%	59.3%
6	6.5%	35.5%	58.1%
7	18.8%	37.5%	43.8%
8	66.7%	33.3%	
9	100.0%		
계	10.0%	20.8%	69.2%

- 수학 가형에서 3월 학력평가 성적을 대수능에서 평균적으로 유지한 비율은 20.8%, 상승한 비율은 10.0%, 하락한 비율은 69.2%로 조사되었다.
- 3월 학력평가에서 1등급을 받은 학생 중에서 36.4%가 대수능에서도 1등급을 받았고 나머지 63.6%는 대수능에서 등급이 하락하였다. 하락한 경우 중에서 2등급으로 하락한 경우가 21.2%, 3등급으로 하락한 경우가 20.2%, 4등급으로 하락한 경우가 15.2%로 국어영역보다 상대적으로 등급하락 폭이 컸다.
- 2등급을 받은 경우 대수능에서 1등급으로 상승한 경우는 13.9%이며 14.4%가 유지하였다. 반면 10명 중 7명이 성적 하락한 것으로 조사되었다. 하락한 경우를 구체적으로 살펴보면 3등급으로 하락한 경우가 28.4%, 4등급으로 하락한 경우가 24.9%, 5등급으로 하락한 경우가 15.9%로 생각보다 많은 학생이 4~5등급까지 하락한 것으로 파악된다.

수학 가형		대수능									
		1	2	3	4	5	6	7	8	9	계
3월 모의 평가	1	36.4%	21.2%	20.2%	15.2%	5.1%	2.0%				100%
	2	13.9%	14.4%	28.4%	24.9%	15.9%	2.5%				100%
	3	3.2%	7.9%	12.7%	30.2%	37.0%	7.4%	1.1%		0.5%	100%
	4	0.6%	1.8%	2.3%	21.1%	37.4%	29.8%	6.4%	0.6%		100%
	5		1.2%	4.7%	8.1%	26.7%	43.0%	16.3%			100%
	6				3.2%	3.2%	35.5%	41.9%	16.1%		100%
	7					6.3%	12.5%	37.5%	25.0%	18.8%	100%
	8						33.3%	33.3%	33.3%		100%
	9							50.0%	50.0%		100%

- 3월 학력평가에서 4등급 이하를 받고 수능에서 1등급을 받은 경우는 0.6%로 조사되어 4등급 이하를 받은 경우 수능에서 1등급을 받는 것이 얼마나 어려운 것인지 알 수 있다.

2) 6월 모의평가 기준 대수능 성적 변화

수가 등급	대수능 등급변화 인원		
	상승이동	유지	하락이동
1		43.5%	56.5%
2	26.0%	22.9%	51.0%
3	26.8%	24.4%	48.8%
4	22.2%	27.1%	50.7%
5	18.6%	41.6%	39.8%
6	23.1%	44.9%	32.1%
7	10.5%	63.2%	26.3%
8	50.0%	40.0%	10.0%
9	100.0%		
계	22.0%	32.6%	45.4%

- 6월 모의평가 등급을 대수능에서도 유지한 평균 비율은 32.6%, 상승한 비율은 22%, 하락한 비율은 45.4%로 조사되어 3월 학력평가에 비해 하락한 비율이 적고, 상승한 비율이 많은 것으로 조사되었다.
- 하지만 여전히 6월 모의평가에서 1등급을 받고 대수능에서 유지한 비율은 43.5%, 하락한 비율은 56.5%로 조사되어 1등급을 대수능에서도 유지하는 것이 쉽지 않음을 알 수 있다.
- 1등급을 받고 대수능에서 하락한 경우를 구체적으로 살펴보면 2등급으로 하락한 비율이 28.3%, 3등급으로 하락한 비율이 17.4%, 4등급이 6.5%, 5등급이 2.2%로 등급이 하락하였다.

수학 가형		대수능									
		1	2	3	4	5	6	7	8	9	계
6월 모의 평가	1	43.5%	28.3%	17.4%	6.5%	2.2%	2.2%				100%
	2	26.0%	22.9%	21.9%	17.7%	10.4%	1.0%				100%
	3	12.8%	14.0%	24.4%	31.7%	12.8%	4.3%				100%
	4	2.2%	4.9%	15.1%	27.1%	38.7%	11.6%			0.4%	100%
	5			3.7%	14.9%	41.6%	31.7%	7.5%	0.6%		100%
	6				10.3%	12.8%	44.9%	26.9%	5.1%		100%
	7				5.3%		5.3%	63.2%	15.8%	10.5%	100%
	8						20.0%	30.0%	40.0%	10.0%	100%
	9							50.0%	50.0%		100%

3) 9월 모의평가 기준 대수능 성적 변화

수가 등급	대수능 등급변화 인원		
	상승이동	유지	하락이동
1		42.3%	57.7%
2	22.0%	19.5%	58.5%
3	27.1%	24.7%	48.2%
4	33.7%	29.6%	36.7%
5	31.6%	45.3%	23.1%
6	29.4%	47.7%	22.9%
7	29.0%	45.2%	25.8%
8	44.4%	44.4%	11.1%
9	66.7%	33.3%	
계	27.7%	36.6%	35.7%

- 9월 모의평가 등급을 대수능에서도 유지한 평균 비율은 36.6%, 상승한 비율은 27.7%, 하락한 비율은 35.7%로 조사되어 6월 모의평가와 비슷한 수준으로 파악된다.
- 9월 모의평가에서 1등급을 받고 유지한 비율은 42.3%이고 하락한 비율은 57.7%이며 하락한 경우를 구체적으로 살펴보면 아래 표와 같다. 특히 4등급 이하로 하락한 경우가 10%를 넘고 있어 9월 모의평가 등급이 1등급이라고 하더라도 대수능에서 10명 중 2명은 4~5등급이 나올 수 있다는 것을 알 수 있다.
- 2등급을 받은 경우 대수능에서 등급을 유지한 비율은 19.5%, 하락한 경우는 58.5%이다. 하락한 경우를 구체적으로 살펴보면 3등급으로 하락한 비율이 32.9, 4등급으로 하락한 비율이 18.3%로 5명 중 1명이 4등급으로 하락한 것으로 조사되었다. 또한 1등급으로 상승한 경우는 22%로 조사되었다. 물론 하락한 비율보다 낮지만 그래도 5명 중 1명은 1등급으로 상승할 수 있다는 것을 알 수 있다.

수학 가형		대수능									
		1	2	3	4	5	6	7	8	9	계
9월 모의 평가	1	42.3%	19.7%	18.3%	14.1%	5.6%					100%
	2	22.0%	19.5%	32.9%	18.3%	6.1%	1.2%				100%
	3	12.9%	14.1%	24.7%	30.6%	17.6%	0.0%				100%
	4	5.5%	10.1%	18.1%	29.6%	26.6%	9.0%	0.5%		0.5%	100%
	5	0.5%	3.3%	5.2%	22.6%	45.3%	20.8%	2.4%			100%
	6			0.9%	7.3%	21.1%	47.7%	21.1%	1.8%		100%
	7						29.0%	45.2%	22.6%	3.2%	100%
	8							44.4%	44.4%	11.1%	100%
	9							66.7%	0.0%	33.3%	100%

4) 수학 가형 성적 변화 요약

수학가형 등급	대수능 등급								
	3월 기준			6월 기준			9월 기준		
	상승	유지	하락	상승	유지	하락	상승	유지	하락
1		36.4%	63.6%		43.5%	56.5%		42.3%	57.7%
2	13.9%	14.4%	71.6%	26.0%	22.9%	51.0%	22.0%	19.5%	58.5%
3	11.1%	12.7%	76.2%	26.8%	24.4%	48.8%	27.1%	24.7%	48.2%
4	4.7%	21.1%	74.3%	22.2%	27.1%	50.7%	33.7%	29.6%	36.7%
5	14.0%	26.7%	59.3%	18.6%	41.6%	39.8%	31.6%	45.3%	23.1%
6	6.5%	35.5%	58.1%	23.1%	44.9%	32.1%	29.4%	47.7%	22.9%
7	18.8%	37.5%	43.8%	10.5%	63.2%	26.3%	29.0%	45.2%	25.8%
8	66.7%	33.3%		50.0%	40.0%	10.0%	44.4%	44.4%	11.1%
9	100.0%			100.0%			66.7%	33.3%	
계	10.0%	20.8%	69.2%	22.0%	32.6%	45.4%	27.7%	36.6%	35.7%

- 3월, 6월, 9월 기준으로 대수능 성적을 유지한 비율은 각각 20.8%, 32.6%, 36.6%로 3월 성적을 유지하는 것이 가장 어렵다는 것을 알 수 있다. 또한 가장 높은 유지비율을 보인 상위등급은 1등급으로 1등급일수록 가장 성적을 잘 유지하는 것으로 파악된다.
- 대수능 성적에서 상승한 평균 비율은 3월 기준이 가장 낮아 10% 수준이었고, 9월 기준이 가장 높은 27.7%였다. 이는 3월 등급보다 6월과 9월 모의평가에서 받은 등급이 학생의 학력수준을 더 정확히 알려주는 지표라고 생각할 수 있는 자료이다.
- 하락한 평균 비율은 3월 기준이 가장 높아 69.2%이고 9월 기준이 가장 낮아 35.7%이다. 3월 학력평가는 절반이 넘는 학생들이 수능에서 하락하고 있다는 것을 알 수 있다.

라 수학 (나)형 등급변화

1) 3월 학력평가 기준 대수능 성적 변화

수나 등급	대수능 등급변화 인원		
	상승이동	유지	하락이동
1		45.1%	54.9%
2	23.2%	23.2%	53.6%
3	14.7%	33.2%	52.1%
4	13.7%	31.1%	55.2%
5	10.5%	22.7%	66.9%
6	8.4%	25.2%	66.4%
7	10.2%	39.8%	50.0%
8	68.4%	26.3%	5.3%
9	87.5%	12.5%	
계	13.8%	30.9%	55.3%

- 수학 나형에서 3월 학력평가 성적을 대수능에서 평균적으로 유지한 비율은 30.9%, 상승한 비율은 13.8%, 하락한 비율은 55.3%로 조사되었다.
- 3월 학력평가에서 1등급을 받은 학생 중에서 45.1%이 대수능에서도 1등급을 받았고 나머지 54.9%는 대수능에서 등급이 하락하였다. 하락한 경우 중에서 2등급으로 하락한 경우가 27.1%, 3등급으로 하락한 경우가 25%, 4등급으로 하락한 경우가 2.8%로 수학 가형보다 상대적으로 하락 폭이 적은 것으로 조사되었다.
- 2등급을 받은 경우 대수능에서 1등급으로 상승한 경우는 4명 중 1명 정도이며 4명 중 1명 정도가 유지하였다. 또한 2명 중 1명이 성적 하락한 것으로 조사되었다. 하락한 경우를 구체적으로 살펴보면 3등급으로 하락한 경우가 37.6%, 4등급으로 하락한 경우가 12.7%로 파악된다.
- 3등급을 받았던 경우는 하락한 비율이 52.1%로 상승 14.7%, 유지 33.2%에 비해 상대적으로 높았다. 구체적으로 4등급으로 하락한 비율이 33.6%, 5등급으로 하락한 비율이 15.5%로 대다수 4등급으로 하락한 것으로 보인다.

수학 나형		대수능									
		1	2	3	4	5	6	7	8	9	계
3월 모의 평가	1	45.1%	27.1%	25.0%	2.8%						100%
	2	23.2%	23.2%	37.6%	12.7%	2.8%		0.6%			100%
	3	7.1%	7.6%	33.2%	33.6%	15.5%	2.1%	0.8%			100%
	4	0.4%	0.8%	12.4%	31.1%	34.0%	17.0%	3.7%	0.4%		100%
	5			1.2%	9.3%	22.7%	39.5%	20.3%	4.7%	2.3%	100%
	6				0.9%	7.5%	25.2%	28.0%	25.2%	13.1%	100%
	7				0.8%	1.7%	7.6%	39.8%	38.1%	11.9%	100%
	8					10.5%	21.1%	36.8%	26.3%	5.3%	100%
	9					12.5%	0.0%	62.5%	12.5%	12.5%	100%

2) 6월 모의평가 기준 대수능 성적 변화

수나 등급	대수능 등급변화 인원		
	상승이동	유지	하락이동
1		46.6%	53.4%
2	30.9%	24.4%	44.7%
3	23.7%	38.2%	38.2%
4	23.3%	40.6%	36.1%
5	14.5%	43.0%	42.5%
6	6.2%	38.9%	54.9%
7	7.3%	43.8%	49.0%
8	41.2%	41.2%	17.6%
9	84.2%	15.8%	
계	18.5%	39.2%	42.3%

- 수학 나형에서 6월 모의평가 성적을 대수능에서 평균적으로 유지한 비율은 39.2%, 상승한 비율은 18.5%, 하락한 비율은 42.3%로 조사되었다.
- 6월 모의평가에서 1등급을 받은 학생 중에서 46.6%이 대수능에서도 1등급을 받았고 나머지 53.4%는 대수능에서 등급이 하락하였다. 하락한 경우 중에서 2등급으로 하락한 경우가 26%, 3등급으로 하락한 경우가 23.7%, 4등급으로 하락한 경우가 3.8%로 조사되었다.
- 2등급을 받은 경우 대수능에서 1등급으로 상승한 경우는 3명 중 1명 정도이며 4명 중 1명 정도가 유지하였다. 또한 10명 중 4~5명이 성적 하락한 것으로 조사되었다. 하락한 경우를 구체적으로 살펴보면 3등급으로 하락한 경우가 33.3%, 4등급으로 하락한 경우가 10.6%로 파악된다.
- 3등급을 받았던 경우는 하락한 비율이 38.2%로 상승 23.7%, 유지 38.2%로 조사되었다. 구체적으로 4등급으로 하락한 비율이 28.6%, 5등급으로 하락한 비율이 8.7%로 대다수 4등급으로 하락한 것으로 보인다.

수학 나형		대수능									
		1	2	3	4	5	6	7	8	9	계
6월 모의 평가	1	46.6%	26.0%	23.7%	3.8%						100%
	2	30.9%	24.4%	33.3%	10.6%	0.8%					100%
	3	10.0%	13.7%	38.2%	28.6%	8.7%		0.8%			100%
	4	0.9%	1.8%	20.5%	40.6%	29.7%	5.9%	0.5%			100%
	5			3.2%	11.3%	43.0%	33.9%	8.1%	0.5%		100%
	6				0.6%	5.6%	38.9%	34.6%	14.2%	6.2%	100%
	7				1.0%		6.3%	43.8%	36.5%	12.5%	100%
	8				2.0%		9.8%	29.4%	41.2%	17.6%	100%
	9						21.1%	26.3%	36.8%	15.8%	100%

3) 9월 모의평가 기준 대수능 성적 변화

수나 등급	대수능 등급변화 인원		
	상승이동	유지	하락이동
1		43.1%	56.9%
2	30.1%	21.0%	48.9%
3	30.4%	43.5%	26.2%
4	23.2%	48.2%	28.5%
5	19.4%	46.9%	33.7%
6	7.1%	44.3%	48.6%
7	13.1%	36.9%	50.0%
8	47.8%	36.2%	15.9%
9	72.7%	27.3%	
계	21.8%	40.6%	37.5%

- 수학 나형에서 9월 모의평가 성적을 대수능에서 평균적으로 유지한 비율은 40.6%, 상승한 비율은 21.8%, 하락한 비율은 37.5%로 조사되었다.
- 9월 모의평가에서 1등급을 받은 학생 중에서 43.1%이 대수능에서도 1등급을 받았고 나머지 56.9%는 대수능에서 등급이 하락하였다. 하락한 경우 중에서 2등급으로 하락한 경우가 29.4%, 3등급으로 하락한 경우가 24.5%, 4등급으로 하락한 경우가 2.9%로 조사되었다.
- 2등급을 받은 경우 대수능에서 1등급으로 상승한 경우는 3명 중 1명 정도이며 5명 중 1명 정도가 유지하였다. 또한 2명 중 1명이 성적 하락한 것으로 조사되었다. 하락한 경우를 구체적으로 살펴보면 3등급으로 하락한 경우가 39.2%, 4등급으로 하락한 경우가 8.5%로 조사되었다.
- 3등급을 받았던 경우는 유지, 상승, 하락한 비율은 각각 43.5%, 30.4%, 26.2% 이었다. 구체적으로 4등급으로 하락한 비율이 21.4%, 5등급으로 하락한 비율이 4.8%로 대다수 4등급으로 하락한 것으로 보인다.

수학 나형		대수능									
		1	2	3	4	5	6	7	8	9	계
9월 모의 평가	1	43.1%	29.4%	24.5%	2.9%						100%
	2	30.1%	21.0%	39.2%	8.5%	1.1%					100%
	3	14.9%	15.5%	43.5%	21.4%	4.8%					100%
	4	1.3%	3.5%	18.4%	48.2%	26.8%	1.8%				100%
	5			3.1%	16.3%	46.9%	26.0%	7.7%			100%
	6				0.5%	6.6%	44.3%	30.6%	13.1%	4.9%	100%
	7					1.2%	11.9%	36.9%	40.5%	9.5%	100%
	8				2.9%		10.1%	34.8%	36.2%	15.9%	100%
	9				4.5%		4.5%	45.5%	18.2%	27.3%	100%

4) 수학 나형 성적 변화 요약

수학나형 등급	대수능 등급								
	3월 기준			6월 기준			9월 기준		
	상승	유지	하락	상승	유지	하락	상승	유지	하락
1		45.1%	54.9%		46.6%	53.4%		43.1%	56.9%
2	23.2%	23.2%	53.6%	30.9%	24.4%	44.7%	30.1%	21.0%	48.9%
3	14.7%	33.2%	52.1%	23.7%	38.2%	38.2%	30.4%	43.5%	26.2%
4	13.7%	31.1%	55.2%	23.3%	40.6%	36.1%	23.2%	48.2%	28.5%
5	10.5%	22.7%	66.9%	14.5%	43.0%	42.5%	19.4%	46.9%	33.7%
6	8.4%	25.2%	66.4%	6.2%	38.9%	54.9%	7.1%	44.3%	48.6%
7	10.2%	39.8%	50.0%	7.3%	43.8%	49.0%	13.1%	36.9%	50.0%
8	68.4%	26.3%	5.3%	41.2%	41.2%	17.6%	47.8%	36.2%	15.9%
9	87.5%	12.5%		84.2%	15.8%		72.7%	27.3%	
계	13.8%	30.9%	55.3%	18.5%	39.2%	42.3%	21.8%	40.6%	37.5%

- 3월, 6월, 9월 기준으로 대수능 성적을 유지한 비율은 각각 30.9%, 39.2%, 40.6%로 3월 성적을 유지하는 것이 가장 어렵다는 것을 알 수 있다. 또한 가장 높은 유지비율을 보인 상위등급은 1등급으로 각각 45.1%, 46.6%, 43.1%로 1등급일수록 가장 성적을 잘 유지하는 것으로 파악된다.
- 대수능 성적에서 상승한 평균 비율은 3월 기준이 가장 낮아 13.8% 수준이었고, 9월 기준이 가장 높은 21.8%였다. 이는 3월 등급보다 6월과 9월 모의평가에서 받은 등급이 학생의 학력수준을 더 정확히 알려주는 지표라고 생각할 수 있는 자료이다.
- 하락한 평균 비율은 3월 기준이 가장 높아 55.3%이고 9월 기준이 가장 낮아 37.5%이다.

마 영어 영역 등급변화

1) 3월 학력평가 기준 대수능 성적 변화

영어 등급	대수능 등급변화 인원		
	상승이동	유지	하락이동
1		34.8%	65.2%
2	9.9%	40.9%	49.3%
3	22.1%	42.7%	35.2%
4	33.5%	44.1%	22.3%
5	51.1%	37.1%	11.7%
6	69.2%	25.9%	4.9%
7	63.0%	23.1%	13.9%
8	69.0%	24.1%	6.9%
9	89.5%	10.5%	
계	28.6%	38.1%	33.3%

- 영어 영역은 3월 학력평가 기준 상승한 평균적인 비율이 28.6%, 유지한 비율이 38.1%, 하락한 비율이 33.3%이다.
- 다른 영역에 비해 하락한 비율이 낮고 상승 또는 유지한 비율이 높은 것은 절대평가로 시험을 치르기 때문인 것으로 보인다.
- 3월 학력평가에서 1등급을 받은 학생 중에서 대수능에서도 1등급을 받은 학생은 34.8%, 하락한 학생은 65.2%로 조사되었다. 하락한 경우를 구체적으로 살펴보면 2등급으로 하락한 비율이 45.4%로 가장 높았으며 심지어 5등급으로 하락한 경우도 조사되었다.
- 2등급을 받은 경우 대수능에서 1등급으로 상승한 경우는 9.9%였고 유지한 비율은 40.9%였다. 또한 3등급으로 하락한 비율이 36.5%, 4등급으로 하락한 비율이 11.3%로 조사되어 절대평가로 치러지는 영역이지만 생각보다 많은 학생이 3등급이하로 하락한 것으로 파악된다.
- 4등급 이하를 받은 경우 대수능에서 1등급을 받은 경우는 거의 없었던 것으로 파악된다.

영어		대수능									
		1	2	3	4	5	6	7	8	9	계
3월 모의 평가	1	34.8%	45.4%	15.9%	3.3%	0.7%					100%
	2	9.9%	40.9%	36.5%	11.3%	1.0%	0.4%				100%
	3	1.0%	21.1%	42.7%	28.8%	5.5%	0.6%			0.2%	100%
	4	0.5%	3.2%	29.8%	44.1%	18.6%	3.5%	0.3%			100%
	5		1.1%	8.0%	42.0%	37.1%	9.8%	0.8%	0.8%	0.4%	100%
	6	0.7%		4.2%	21.0%	43.4%	25.9%	4.9%			100%
	7			0.9%	3.7%	34.3%	24.1%	23.1%	12.0%	1.9%	100%
	8				3.4%	15.5%	12.1%	37.9%	24.1%	6.9%	100%
	9		5.3%			10.5%	5.3%	52.6%	15.8%	10.5%	100%

2) 6월 모의평가 기준 대수능 성적 변화

영역 등급	대수능 등급변화 인원		
	상승이동	유지	하락이동
1		53.1%	46.9%
2	18.0%	51.4%	30.7%
3	29.5%	47.4%	23.1%
4	38.0%	46.6%	15.4%
5	51.2%	41.6%	7.1%
6	58.4%	28.6%	13.0%
7	63.9%	22.2%	13.9%
8	74.5%	20.0%	5.5%
9	82.8%	17.2%	
계	35.6%	44.2%	20.2%

- 6월 모의평가 기준 상승한 평균적인 비율이 35.6%, 유지한 비율이 44.2%, 하락한 비율이 20.2%이다.
- 6월 모의평가에서 1등급을 받은 학생 중에서 대수능에서도 1등급을 받은 학생은 53.1%, 하락한 학생은 46.9%로 조사되었다. 하락한 경우를 구체적으로 살펴보면 2등급으로 하락한 비율이 42.2%로 가장 높았으며 3등급으로 하락한 경우가 4.1%로 조사되었다.

- 2등급을 받은 경우 대수능에서 1등급으로 상승한 경우는 18%였고 유지한 비율은 51.4%였다. 또한 3등급으로 하락한 비율이 26%, 4등급으로 하락한 비율이 3.3%로 조사되었다.
- 4등급 이하를 받은 경우 대수능에서 1등급을 받은 경우는 거의 없었다.

영역		대수능									
		1	2	3	4	5	6	7	8	9	계
6월 모의 평가	1	53.1%	42.2%	4.1%	0.7%						100%
	2	18.0%	51.4%	26.0%	3.3%	1.1%	0.3%				100%
	3	2.0%	27.5%	47.4%	19.1%	3.0%	0.8%			0.2%	100%
	4	0.4%	7.0%	30.6%	46.6%	13.1%	2.1%	0.2%			100%
	5	0.6%	1.2%	9.3%	40.1%	41.6%	6.2%	0.6%	0.3%		100%
	6			2.5%	18.0%	37.9%	28.6%	10.6%	2.5%		100%
	7			2.8%	6.9%	22.2%	31.9%	22.2%	12.5%	1.4%	100%
	8	1.8%				18.2%	16.4%	38.2%	20.0%	5.5%	100%
	9			3.4%		17.2%	3.4%	34.5%	24.1%	17.2%	100%

3) 9월 모의평가 기준 대수능 성적 변화

영역 등급	대수능 등급변화 인원		
	상승이동	유지	하락이동
1		39.5%	60.5%
2	9.6%	45.6%	44.7%
3	19.4%	42.7%	37.9%
4	26.1%	46.4%	27.5%
5	41.2%	39.8%	19.0%
6	58.9%	25.9%	15.2%
7	58.1%	27.0%	14.9%
8	63.9%	27.8%	8.3%
9	85.3%	14.7%	
계	23.6%	41.3%	35.1%

- 9월 모의평가 기준 상승한 평균적인 비율이 23.6%, 유지한 비율이 41.3%, 하락한 비율이 35.1%이다.
- 9월 모의평가에서 1등급을 받은 학생 중에서 대수능에서도 1등급을 받은 학생은 39.5%, 하락한 학생은 60.5%로 조사되었다. 하락한 경우를 구체적으로 살펴보면 2등급으로 하락한 비율이 47.7%로 가장 높았으며 3등급으로 하락한 경우가 11.7%로 조사되었다.
- 2등급을 받은 경우 대수능에서 1등급으로 상승한 경우는 9.6%였고 유지한 비율은 45.6%였다. 또한 3등급으로 하락한 비율이 35.5%, 4등급으로 하락한 비율이 7.5%로 조사되었다.

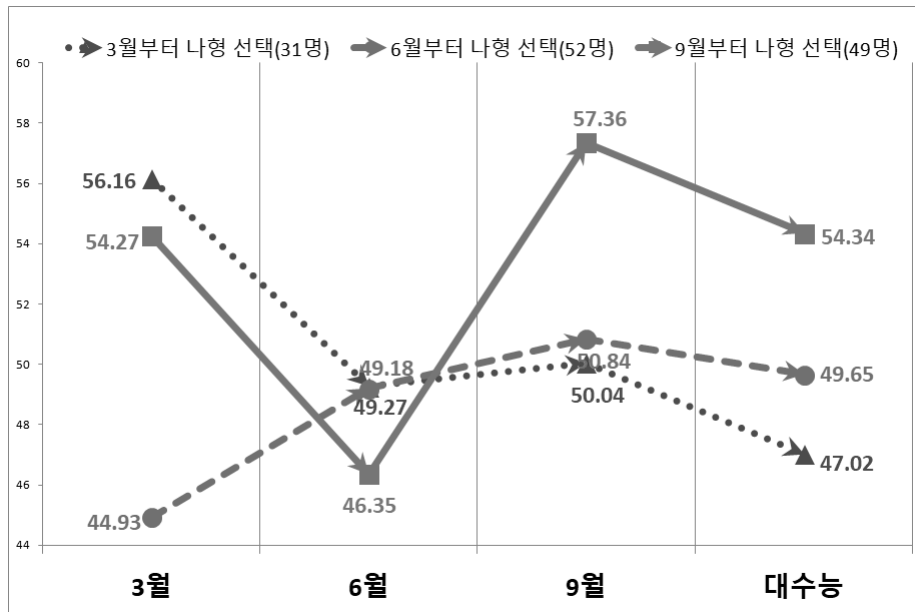
영어		대수능									
		1	2	3	4	5	6	7	8	9	계
9월 모의 평가	1	39.5%	47.7%	11.7%	1.2%						100%
	2	9.6%	45.6%	35.5%	7.5%	1.5%				0.2%	100%
	3	1.9%	17.4%	42.7%	30.0%	6.9%	1.0%				100%
	4	0.2%	2.8%	23.0%	46.4%	24.2%	3.1%	0.2%			100%
	5	0.4%	0.4%	5.8%	34.5%	39.8%	14.2%	4.0%	0.9%		100%
	6			1.8%	14.3%	42.9%	25.9%	12.5%	2.7%		100%
	7	0.0%			2.7%	16.2%	39.2%	27.0%	13.5%	1.4%	100%
	8	2.8%			8.3%	8.3%	13.9%	30.6%	27.8%	8.3%	100%
	9			5.9%		20.6%	2.9%	35.3%	20.6%	14.7%	100%

4) 영어 영역 등급 변화 요약

- 3월, 6월, 9월 기준으로 대수능 성적을 유지한 비율은 각각 38.1%, 44.2%, 41.3%로 조사되었다. 2018학년도 대수능에서는 1등급 유지비율이 60~70% 수준이었지만 2019학년도 대수능에서는 40~50% 수준으로 감소하였다. 이는 절대평가로 평가하는 시험이지만 난도에 따라서 학생들의 성적이 심하게 변동한다는 것을 보여준다. 따라서 절대평가로 평가하는 시험이지만 마지막까지 최선을 다해야 성적을 유지할 수 있을 것이다.
- 대수능 성적에서 상승한 평균 비율은 9월 기준이 가장 낮아 23.6% 수준이었고, 6월 기준이 가장 높은 44.2%였다. 그리고 등급이 낮을수록 상승한 비율이 높은 것으로 조사되었고 5등급 이하인 경우는 50% 수준으로 등급이 상승하였다. 이는 절대평가라는 시험유형으로 인해 나타난 현상으로 보인다.
- 하락한 평균 비율은 9월 기준이 가장 높아 35.1%이고 6월 기준이 가장 낮아 20.2%이다. 또한 등급별 상승비율과는 반대로 등급이 높을수록 하락한 비율이 높은 것으로 조사되었다. 4등급 이하 등급에서는 하락한 비율이 10% 수준인 경우가 많았지만 1등급과 2등급에서 하락한 비율은 30~60%로 조사되었다. 특히 1등급의 하락 비율이 가장 높아 3월, 6월, 9월의 비율이 각각 65.2%, 46.9%, 60.5%로 조사되었다.

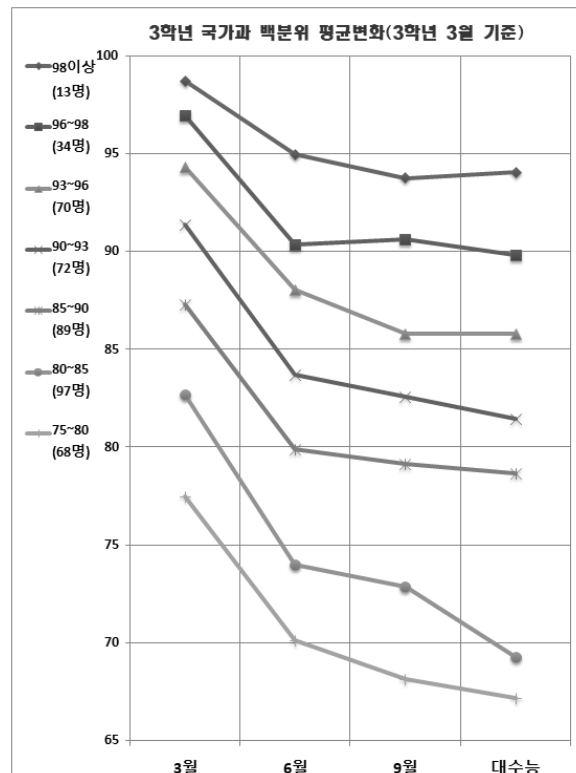
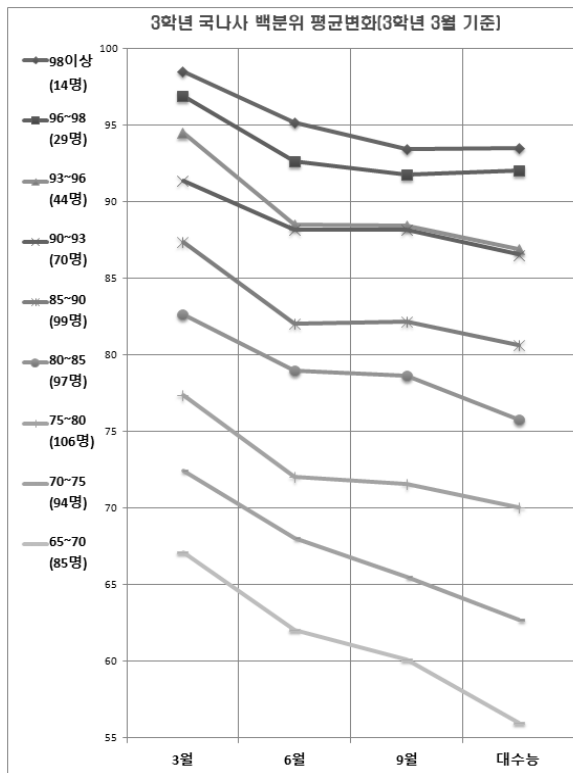
영어 등급	대수능 등급								
	3월 기준			6월 기준			9월 기준		
	상승	유지	하락	상승	유지	하락	상승	유지	하락
1		34.8%	65.2%		53.1%	46.9%		39.5%	60.5%
2	9.9%	40.9%	49.3%	18.0%	51.4%	30.7%	9.6%	45.6%	44.7%
3	22.1%	42.7%	35.2%	29.5%	47.4%	23.1%	19.4%	42.7%	37.9%
4	33.5%	44.1%	22.3%	38.0%	46.6%	15.4%	26.1%	46.4%	27.5%
5	51.1%	37.1%	11.7%	51.2%	41.6%	7.1%	41.2%	39.8%	19.0%
6	69.2%	25.9%	4.9%	58.4%	28.6%	13.0%	58.9%	25.9%	15.2%
7	63.0%	23.1%	13.9%	63.9%	22.2%	13.9%	58.1%	27.0%	14.9%
8	69.0%	24.1%	6.9%	74.5%	20.0%	5.5%	63.9%	27.8%	8.3%
9	89.5%	10.5%		82.8%	17.2%		85.3%	14.7%	
계	28.6%	38.1%	33.3%	35.6%	44.2%	20.2%	23.6%	41.3%	35.1%

바 수학(가)형, (나)형 선택시기에 따른 성적 변화



- 과학탐구를 선택한 학생들 중에서 3월부터 수학 (나)형을 선택한 31명, 6월부터 수학 (나)형을 선택한 52명, 9월부터 수학 (나)형을 선택한 49명의 수학 백분위 변화를 조사한 그래프이다.
- 3월부터 수학 (가)형이 아닌 수학 (나)형을 선택한 학생의 경우는 3월에 수학 (가)형을 선택한 학생보다 백분위가 높게 나온 것으로 조사되었다. 하지만 시기가 지날수록 백분위 성적이 지속적으로 하락하여 대수능에서 수학 (나)형의 백분위평균은 47.02로 3월의 백분위 평균이었던 56.16보다 떨어졌다.
- 그리고 3월까지의 수학 (가)형을 응시하였고 6월부터 수학 (나)형을 응시한 학생의 경우는 3월 학력평가 수학 (가)형의 백분위였던 44.93보다 상승한 49.18가 되었으며 대수능에서는 49.65가 되었다.
- 반면 6월 모의평가까지 수학 (가)형을 응시하고 9월 모의평가에서 수학 (나)형으로 변경한 학생의 경우는 6월 모의평가에서 수학 (가)형의 백분위가 46.35였지만 9월 모의평가에서는 수학 (나)형의 백분위가 57.36까지 상승하였고 대수능에서도 54.34라는 성적을 받은 것으로 조사되어 나머지 경우보다 상당히 높은 수학 (나)형 백분위를 받은 것으로 조사되었다.
- 물론 모든 학생을 조사한 것이 아니며 단순히 평균성적의 변화만을 조사한 것이기 때문에 일반화하기 어렵지만 수학 (가)형을 최대한 많이 공부하려고 노력한 학생의 경우가 일찍 수학 (가)형을 포기하고 수학 (나)형으로 선택한 경우보다 대수능에서 수학 (나)형을 잘 보고 있다는 경향성은 파악할 수 있다.
- 따라서 수학 (가)형에서 수학 (나)형으로 변경하려는 학생의 경우는 최대한 신중하게 선택하고 선택하는 마지막까지 수학 (가)형을 공부하고 준비하는 것이 수학 (나)형으로 변경한 이 후에도 성적을 유지할 수 있을 것으로 보인다.

사 국어, 수학, 탐구 백분위 평균의 시기별 변화



- 3월 학력평가 기준으로 국어, 수학, 탐구의 백분위 평균이 98이상인 경우, 96~98인 경우 등으로 분류하여 해당 학생들의 6월 모의평가, 9월 모의평가, 대수능 성적을 조사한 그래프이다.
- 전반적으로 3월 학력평가 백분위보다 6월, 9월, 대수능이 하락하였으며 특히 백분위 90~93 구간의 학생의 경우가 많이 하락한 것으로 파악된다.
- 그리고 6월, 9월, 대수능의 백분위 변화는 거의 없는 것으로 보이며 이는 3월 학력평가보다 6월, 9월 모의평가 성적이 대수능 성적과 비슷한 경향성이 있는 것으로 파악된다.