



사회 5-1

5학년 1학기 되돌아보기

<교과서> 6~155쪽

전주송북초등학교

6학년 5반 번

이름: _____

- 1 우리 국토의 위치와 장점을 바르게 말한 어린이를 두 명 고르시오. ()
- ① 예인: 대륙과 해양으로 진출하기 유리해.
 - ② 서현: 유럽 대륙의 동쪽에 위치한 반도야.
 - ③ 수진: 주변이 모두 바다여서 바다로 나아가기에 좋아.
 - ④ 하영: 주변에 러시아, 몽골, 일본, 중국 등의 나라가 있어.
 - ⑤ 상현: 남위 33°~43°, 서경 124°~132° 사이에 위치해 있어.

- 2 다음은 우리나라의 영해를 설정하는 기준선을 정리한 것입니다. 빈칸에 들어갈 알맞은 내용을 쓰시오.

동해안의 영해를 설정하는 기준선	썰물일 때의 해안선을 기준으로 합니다.
서해안과 남해안의 영해를 설정하는 기준선	<div style="border: 1px solid black; height: 20px; width: 100%;"></div>

- 3 다음 ㉠~㉢에 들어갈 알맞은 말을 쓰시오.

남북으로 긴 우리나라는 큰 산맥과 하천을 중심으로 ㉠, ㉡, ㉢ 지방으로 구분할 수 있습니다. ㉠ 지방은 지금의 북한 지역을 말합니다. ㉡ 지방은 휴전선 남쪽으로 소백산맥과 금강 하류까지이며, ㉢ 지방은 ㉡ 지방의 남쪽 지역을 의미합니다.

- ㉠ ()
㉡ ()
㉢ ()

- 4 우리나라의 행정 구역 중 도와 도청 소재지의 명칭을 짝지은 것으로 알맞은 것은 어느 것입니까? ()
- ① 강원도 - 강릉
 - ② 경상북도 - 창원
 - ③ 전라남도 - 무안
 - ④ 충청남도 - 청주
 - ⑤ 경기도 - 안양, 의정부

- 5 우리나라 산지, 하천, 평야, 해안의 특징으로 알맞지 않은 것은 어느 것입니까? ()
- ① 국토의 약 70%가 산지이다.
 - ② 큰 하천은 대부분 동쪽에서 서쪽으로 흐른다.
 - ③ 동해안은 해안선이 단조롭고 서해안과 남해안은 해안선이 복잡하다.
 - ④ 높고 험한 산은 대부분 북쪽과 서쪽에 많고, 비교적 낮은 평야는 동쪽에 발달했다.
 - ⑤ 하천 주변의 평야에는 농사지을 땅이 넓게 나타나며 사람이 많이 사는 도시가 발달했다.

- 6 다음에서 설명하는 해안 지형이 어디인지 <보기>에서 찾아 기호를 쓰시오.

— <보기> —		
㉠ 동해안	㉡ 서해안	㉢ 남해안

- (1) 물이 깨끗하고 파도가 잔잔해 김, 조개류 등의 양식업이 발달했습니다. ()
- (2) 길게 뻗은 모래사장이 펼쳐진 곳이 많아 여름이 되면 해수욕을 즐기려고 관광객이 몰려듭니다. ()
- (3) 사람들은 갯벌에서 해산물이나 소금을 채취하기도 하고, 갯벌을 간척해 농경지나 공업용지로 사용하기도 합니다. ()

7 다음은 우리나라 기온의 특징을 설명한 것입니다. ㉠~㉤ 중 알맞지 않은 것을 찾아 기호를 쓰시오.

우리나라는 ㉠ 남북으로 길게 뻗어 있어 남쪽 지방과 북쪽 지방의 기온 차이가 큼니다. 대체로 ㉡ 북쪽으로 갈수록 기온이 높아져 더 따뜻하고, 남쪽으로 갈수록 기온이 낮아져 더 춥습니다. 동쪽과 서쪽 지역 간에도 기온 차이가 납니다. ㉢ 차가운 북서풍을 막아 주는 태백산맥과 수심이 깊은 동해의 영향으로 동해안의 겨울 기온은 서해안보다 높은 편입니다. 바다에 접한 지역과 그렇지 않은 지역 간에도 기온 차이가 있는데, ㉣ 대체로 해안 지역이 내륙 지역보다 겨울에 더 따뜻합니다.

()

8 강수량에 따라 나타나는 다양한 생활 모습의 사례로 볼 수 없는 것은 어느 것입니까? .. ()

- ① 설피 ② 온돌
- ③ 저수지 ④ 우데기
- ⑤ 터돋움집

9 다음과 같은 자연재해의 피해를 줄이기 위한 노력을 한 가지만 쓰시오.

비가 많이 내려 하천이 흘러 넘쳐 주변의 도로나 건물 등이 물에 잠깁니다.

10 다음 <보기>에서 오늘날 우리나라의 연령별 인구 구성 비율의 특징으로 알맞을 것을 두 가지 찾아 기호를 쓰시오.

- <보기> —
- ㉠ 고령 사회 ㉡ 다자녀 사회
 - ㉢ 초고령 사회 ㉣ 저출산 사회

()

11 다음은 시기별 우리나라 도시 발달의 특징을 설명한 것입니다. 시기별 순서대로 바르게 나열한 것은 어느 것입니까? ()

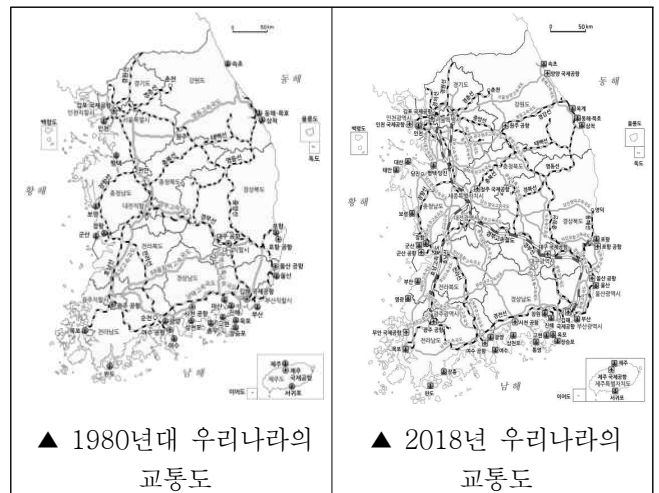
- ㉠ 사람들이 일자리를 찾아 도시로 이동하면서 서울, 인천, 부산, 대구 등의 인구가 급속히 증가했습니다.
- ㉡ 경기도에 신도시를 건설해 인구와 기능을 분산했고, 수도권에 집중되어 있는 공공 기관 등을 지방으로 옮겼습니다.
- ㉢ 대도시의 지속적인 성장과 더불어 포항, 울산, 마산, 창원 등이 새로운 공업 도시로 성장하면서 도시 인구가 크게 증가했습니다.

- ① ㉠ → ㉡ → ㉢ ② ㉠ → ㉢ → ㉡
- ③ ㉡ → ㉠ → ㉢ ④ ㉢ → ㉠ → ㉡
- ⑤ ㉢ → ㉡ → ㉠

12 우리나라에서 공업이 가장 많이 발달한 곳을 두 곳 고르시오. ()

- ① 충청 공업 지역
- ② 호남 공업 지역
- ③ 수도권 공업 지역
- ④ 태백산 공업 지역
- ⑤ 남동 임해 공업 지역

13 다음 두 교통도를 비교해 알 수 있는 우리나라 교통 발달의 모습을 <보기>에서 두 가지 찾아 기호를 쓰시오.



- <보기> —
- ㉠ 항구의 수가 줄었습니다.
 - ㉡ 공항의 수가 늘었습니다.
 - ㉢ 고속 국도의 수가 늘었습니다.
 - ㉣ 철도를 이용할 수 없게 되었습니다.

()

- 14** 세계 여러 나라가 모여 ‘유엔 아동 권리 협약’을 만든 까닭은 무엇입니까? ()
- ① 어린이를 방임하기 위해서
 - ② 어린이의 인권을 보호하기 위해서
 - ③ 어린이의 권리를 침해하기 위해서
 - ④ 어린이에게 힘든 노동을 하게 하기 위해서
 - ⑤ 어린이를 돌보는 부모님의 인권을 보호하기 위해서

- 15** 다음 빈칸에 공통으로 들어갈 알맞은 인물은 누구입니까? ()

인권상 수상 후보자 추천서

대상자:

귀하는 평소 흑인의 인권 신장을 위해 비폭력적인 방법으로 흑인 차별 반대 운동을 이끌었습니다. 이에 귀하 을/를 올해의 인권상 수상자로 적극 추천하는 바입니다.

2000년 00월 00일
추천자: △△△ (서명)

- ① 에디슨
- ② 헬렌 켈러
- ③ 버락 오바마
- ④ 테레사 수녀
- ⑤ 마틴 루서 킹

- 16** 다음 표에 나타난 인권 신장을 위한 옛날의 제도는 무엇입니까? ()

왜 했나요?	억울한 일을 왕에게 직접 말하기 위해서
어떻게 했나요?	임금의 행차 때 징이나 팽과리를 쳐서 호소
누가 했나요?	일반 백성 누구나

- ① 격쟁
- ② 삼복제
- ③ 상언 제도
- ④ 재판 제도
- ⑤ 신문고 제도

- 17** 인권 보호를 위해 우리들이 생활에서 실천할 수 있는 일로 알맞은 것은 어느 것입니까? ()
- ① 친구를 놀린다.
 - ② 인권을 존중하는 말을 사용한다.
 - ③ 인권에 대해 관심을 갖지 않는다.
 - ④ 인권 침해 사례를 보면 모른 척 한다.
 - ⑤ 인권을 무시하는 차별하는 말을 사용한다.

- 18** 도덕과 다른 법의 성격을 한 가지만 쓰시오.
-
-

- 19** 우리 생활에 적용되는 다양한 법 중 다음에서 설명하는 법은 무엇입니까? ()

음악, 영화, 출판물 등 창작물을 만든 사람의 권리를 보호합니다.

- ① 「저작권법」
- ② 「도로 교통법」
- ③ 「식품 위생법」
- ④ 「장애인 차별 금지법」
- ⑤ 「어린이 놀이 시설 안전 관리법」

- 20** 다음 사진과 관련 있는 법의 역할은 무엇입니까? ()



- ① 개인 정보를 보호해 준다.
- ② 범죄로부터 안전하게 지켜 준다.
- ③ 환경 파괴와 오염을 예방해 준다.
- ④ 교통사고를 예방할 수 있게 해 준다.
- ⑤ 개인 간에 발생한 분쟁을 해결해 준다.

21 다음과 같은 경우가 많아질 때 생길 일로 알맞은 것은 어느 것입니까? ()

○○신문 20△△년 △△월 △△일
최신 영화를 불법으로 유포한 20대, 처벌 위기

◇◇ 영화 제작사는 지난 17일 인터넷에 최신 개봉 영화를 불법으로 올린 ○○○ 씨(26)를 고소했다. □□ 경찰서 사이버 수사 팀은 ○○○ 씨가 누리집에 게시되어 있는 영화를 내려받은 후 이를 다른 누리집에 다시 올리는 방법으로 저작권을 침해했다고 밝혔다. 경찰은 ○○○ 씨가 활동한 누리집을 수사하고 ○○○ 씨를 법률 위반 혐의로 조사 중이다.

- ① 사회 질서가 안정된다.
- ② 영화 제작사의 권리가 보호된다.
- ③ 영화 제작사가 돈을 많이 벌게 된다.
- ④ 영화 제작사가 권리를 제대로 존중받지 못한다.
- ⑤ 영화 제작사가 영화를 만드는 데 들어간 노력에 대해 제대로 보상을 받는다.

22 다음 <보기>에서 헌법에 대한 설명으로 알맞은 것을 두 가지 찾아 기호를 쓰시오.

- <보기> —————
- ㉠ 법 중에서 가장 기본이 되는 법으로 우리나라 최고의 법입니다.
 - ㉡ 국가를 운영하는 데 가장 중요하고 기본적인 내용을 담고 있습니다.
 - ㉢ 국민의 대표인 대통령만 헌법의 내용을 새로 정하거나 고칠 수 있습니다.
 - ㉣ 대한민국 국민이 누려야 할 권리는 담고 있지만 지켜야 할 의무는 담고 있지 않습니다.

()

23 다음과 같이 법원이 개명 신청을 허가한 까닭은 무엇입니까? ()

법원은 ○○○ 씨가 이름에 쓰인 한자가 희귀한 글자여서 잘못 읽히거나 컴퓨터를 이용해 문서를 작성하는 데 어려움이 있고, 여자 이름으로 착각하는 경우가 많으며 제출한 개명 신청을 허가했습니다. 법원은 현재 ○○○ 씨가 이름으로 심각한 고통을 받고 있으며 평생 그 이름으로 살아가는 것은 불합리하다고 판결했습니다.

- ① 사회 질서를 어지럽히므로
- ② 국민 투표 결과에 따르려고
- ③ 다른 사람의 권리를 침해하므로
- ④ 개명에 큰 비용이 들지 않으므로
- ⑤ 헌법에 제시된 행복 추구권을 보장하려고

24 일상생활에서 사회권을 보장받는 모습으로 알맞은 것은 어느 것입니까? ()

- ① 구청에 민원을 제기하는 모습
- ② 국회의원 선거 날에 투표를 하는 모습
- ③ 자신의 생각을 자유롭게 이야기하는 모습
- ④ 깨끗한 환경에서 생활하며 행복해 하는 모습
- ⑤ 성별에 차별받지 않고 동등하게 일하는 모습

25 국민의 의무 중 다음과 관련 있는 것은 어느 것입니까? ()

사람들이 세무서에 가서 세금을 냅니다.

- ① 납세의 의무
- ② 국방의 의무
- ③ 근로의 의무
- ④ 교육의 의무
- ⑤ 환경 보전의 의무