

2021학년도 3학년 9월 모의고사 가채점 분석

서울중등진학지도연구회(2021. 9. 6.)

I. 수시 지원 대비 9월 모의고사 원점수 분석

1. 9월 원점수 대비 주요대학 정시 가능 예측

국미과 원점수	자연계열 모집단위	표점 (예상)	인문계열 모집단위	국확사 원점수
297	서울대 의예, 연세대 의예	417		
296	가톨릭대 의예, 성균관대 의예, 울산대 의예	416		
294	수도권 의대	415		
292	순천향대 의예, 인제대 의예, 한림대 의예	413		
290	BIG 4 약대	412		
289	국립대 의예	410		
287	전국 의대	408		
283	서울대 기계공	406		
282	수도권 약대	404		
280	고려대 반도체, 서울대 산업공, 연세대 전기전자	402		
278	고려대 화공생명, 연세대 화공생명	400		
276	고려대 건축, 서울대 과학교육, 연세대 대기과학	399	서울대 경영	289
275	전국 약대	398	서울대 정치외교, 사회, 심리	287
		397	서울대 영어교육, 사회복지, 연세대 경영, 고려대 경영	284
271	서강대 생명과학, 성균관대 전기전자, 한양대 기계공	394		
266	경희대 정보디스플레이, 서강대 물리학과, 성균관대 자연과학계열, 중앙대 공과대학, 한양대 건설환경공	390	고려대 자전, 심리, 연세대 행정, 사회	281
		390	고려대 국교, 언어, 연세대 교육, 문화인류, 성균관대 글로벌경제	277
264	건국대 수학교육, 경희대 화학공학과, 서울시립대 전기전자컴퓨터, 홍익대 건축	388		
263	건국대 생물공, 경희대 원자력공, 서울시립대 건축학부, 홍익대 기계시스템디자인	387	고려대 노문, 연세대 생활과학, 성균관대 경영, 서강대 경영, 한양대 정책	274
		385	서강대 사회과학, 성균관대 인문계열, 한양대 정치외교, 서울교대, 서울시립대 세무	271
258	건국대 식량자원과학, 동국대 화공생물공, 홍익대 신소재화공시스템	383		
		382	서강대 영미문화, 성균관대 영상, 한양대 사회, 한국외대 LD, 중앙대 경영	267
253	국민대 자동차공, 동국대 건축, 홍익대 도시공, 숙명여대 생명시스템, 숭실대 컴퓨터학	378	서강대 중국문화, 성균관대 한문교육, 서울시립대 자전, 한양대 사학, 경희대 경영, 중앙대 사회과학	263
250	국민대 기계공, 숭실대 의생명시스템, 숙명여대 식품영양	376	경희대 사회, 서울시립대 행정, 동국대 경찰행정, 건국대 정치외교, 이화여대 인문통합, 중앙대 인문, 한국외대 스페인어	261
		374	경희대 철학, 한국외대 태국어, 서울시립대 사회복지, 건국대 영문, 동국대 국문, 홍익대 자유전공	259
		373	건국대 사학, 동국대 영문, 홍익대 국문, 숙명여대 사회심리	257
		371	숭실대 금융, 국민대 국제경영, 숙명여대 행정	256
		370	국민대 사회, 세종대 경영, 숭실대 철학, 성신여대 사회교육	255
240	국민대 건설시스템공, 광운대 전자공, 세종대 창의소프트웨어, 숭실대 건축	367		

※ 정시 합불은 과목반영비율, 영어등급, 탐구변환표준점수 등을 반영한 대학별 정시 환산점을 기준으로 결정됩니다.
따라서 위 예측 결과는 수시 지원 지도 시 참고용으로만 사용하시기 바랍니다.

2. 과목별 원점수 대비 표준점수, 등급 추정(전체)

1) 국어

언어와매체

원점수	표준점수	등급	원점수	표준점수	등급
100	132	1	50	87	6
98	130	1	49	86	6
97	129	1	48	85	6
96	128	2	47	84	6
95	127	2	46	83	6
94	127	2	45	83	6
93	126	2	44	82	7
92	125	2	43	81	7
91	124	2	42	80	7
90	123	3	41	79	7
89	122	3	40	78	7
88	122	3	39	77	7
87	121	3	38	76	7
86	120	3	37	75	7
85	119	3	36	74	7
84	118	3	35	74	7
83	117	4	34	73	7
82	117	4	33	72	7
81	116	4	32	71	8
80	115	4	31	70	8
79	114	4	30	69	8
78	113	4	29	68	8
77	112	4	28	67	8
76	111	4	27	66	8
75	110	4	26	65	8
74	109	4	25	64	8
73	109	5	24	64	8
72	108	5	23	63	9
71	107	5	22	62	9
70	106	5	21	61	9
69	105	5	20	60	9
68	104	5	19	59	9
67	103	5	18	58	9
66	102	5	17	57	9
65	101	5	16	56	9
64	100	5	15	55	9
63	99	5	14	54	9
62	98	5	13	53	9
61	97	6	12	52	9
60	97	6	11	51	9
59	96	6	10	50	9
58	95	6	9	49	9
57	94	6	8	48	9
56	93	6	7	47	9
55	92	6	6	46	9
54	91	6	5	45	9
53	90	6	4	44	9
52	89	6	3	43	9
51	88	6	2	42	9
50	84	6	0	41	9

화법과작문

원점수	표준점수	등급	원점수	표준점수	등급
100	131	1	50	84	6
98	129	1	49	83	6
97	128	2	48	83	6
96	127	2	47	82	7
95	127	2	46	81	7
94	126	2	45	80	7
93	125	2	44	79	7
92	124	2	43	78	7
91	123	3	42	77	7
90	122	3	41	76	7
89	121	3	40	75	7
88	120	3	39	74	7
87	119	3	38	73	7
86	118	3	37	72	7
85	118	4	36	71	8
84	117	4	35	70	8
83	116	4	34	69	8
82	115	4	33	68	8
81	114	4	32	67	8
80	113	4	31	66	8
79	112	4	30	65	8
78	111	4	29	64	8
77	110	4	28	64	8
76	109	4	27	63	9
75	108	5	26	62	9
74	108	5	25	61	9
73	107	5	24	60	9
72	106	5	23	59	9
71	105	5	22	58	9
70	104	5	21	57	9
69	103	5	20	56	9
68	102	5	19	55	9
67	101	5	18	54	9
66	100	5	17	53	9
65	99	5	16	52	9
64	98	5	15	51	9
63	97	6	14	50	9
62	96	6	13	49	9
61	95	6	12	48	9
60	94	6	11	47	9
59	93	6	10	46	9
58	93	6	9	45	9
57	92	6	8	44	9
56	91	6	7	43	9
55	89	6	6	42	9
54	88	6	5	41	9
53	87	6	4	40	9
52	86	6	3	39	9
51	85	6	2	38	9
50	84	6	0	37	9

2) 수학

미적분

원점수	표준점수	등급	원점수	표준점수	등급
100	146	1	50	103	5
98	144	1	49	102	5
97	144	1	48	102	5
96	143	1	47	101	5
95	142	1	46	100	5
94	141	1	45	99	5
93	140	1	44	98	5
92	139	1	43	97	5
91	138	1	42	96	5
90	138	1	41	96	5
89	137	1	40	95	5
88	136	1	39	94	5
87	135	1	38	93	5
86	134	2	37	92	5
85	133	2	36	92	5
84	132	2	35	91	5
83	132	2	34	90	6
82	131	2	33	89	6
81	130	2	32	88	6
80	129	2	31	87	6
79	128	2	30	86	6
78	127	2	29	86	6
77	126	3	28	85	6
76	126	3	27	84	6
75	125	3	26	83	6
74	124	3	25	82	6
73	123	3	24	81	6
72	122	3	23	80	6
71	121	3	22	80	6
70	120	3	21	79	7
69	120	3	20	78	7
68	119	3	19	77	7
67	118	3	18	76	7
66	117	4	17	75	7
65	116	4	16	75	7
64	115	4	15	74	8
63	114	4	14	73	8
62	114	4	13	72	8
61	113	4	12	71	9
60	112	4	11	70	9
59	111	4	10	69	9
58	110	4	9	69	9
57	109	4	8	68	9
56	108	4	7	67	9
55	108	4	6	66	9
54	107	4	5	65	9
53	106	5	4	64	9
52	105	5	3	63	9
51	104	5	2	63	9
50	84	6	0	61	9

확률과통계

원점수	표준점수	등급	원점수	표준점수	등급
100	140	1	50	100	5
98	138	1	49	99	5
97	137	1	48	98	5
96	136	1	47	98	5
95	136	1	46	97	5
94	135	1	45	96	5
93	134	2	44	95	5
92	134	2	43	94	5
91	133	2	42	94	5
90	132	2	41	93	5
89	132	2	40	92	5
88	131	2	39	91	5
87	130	2	38	90	6
86	129	2	37	90	6
85	128	2	36	89	6
84	127	2	35	88	6
83	126	3	34	87	6
82	126	3	33	86	6
81	125	3	32	86	6
80	124	3	31	85	6
79	123	3	30	84	6
78	122	3	29	83	6
77	122	3	28	82	6
76	121	3	27	82	6
75	120	3	26	81	6
74	119	3	25	80	6
73	118	3	24	79	7
72	118	3	23	78	7
71	117	4	22	78	7
70	116	4	21	77	7
69	115	4	20	76	7
68	114	4	19	75	7
67	114	4	18	74	8
66	113	4	17	74	8
65	112	4	16	73	8
64	111	4	15	72	8
63	110	4	14	71	9
62	110	4	13	70	9
61	109	4	12	70	9
60	108	4	11	67	9
59	107	4	10	68	9
58	106	5	9	67	9
57	106	5	8	66	9
56	105	5	7	66	9
55	104	5	6	65	9
54	103	5	5	64	9
53	102	5	4	63	9
52	102	5	3	62	9
51	101	5	2	62	9
50	84	6	0	60	9

※ 정보제공 고교에 한해 기하 및 탐구 전과목 원점수 대비 예측 표준점수, 등급 제공

Ⅱ. 9월 모의고사 가채점 분석

※ 기초자료 : 27개 고교 7,255명 성적

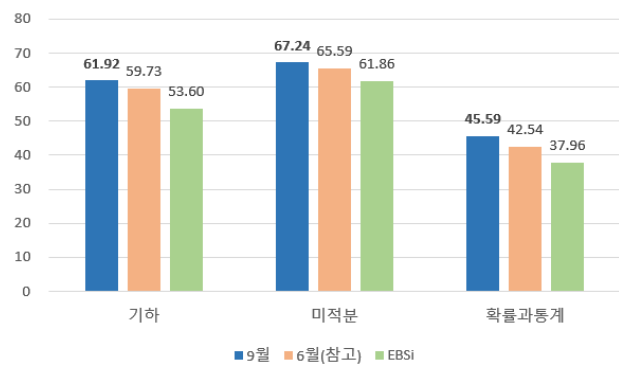
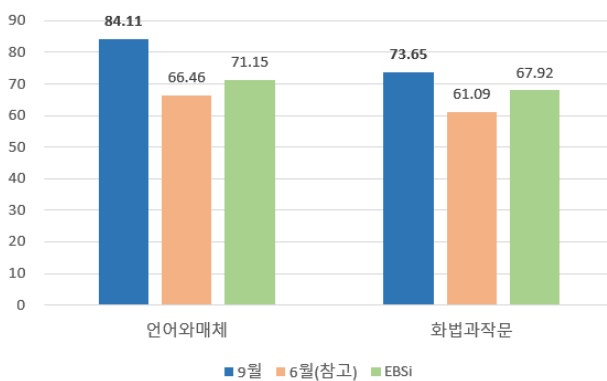
(일반고 19개, 자사고 8개 고교 / 남고 11개, 여고 9개, 공학 7개 고교)

1. 국어, 수학 기초통계

1) 성적분석(원점수 평균점수)

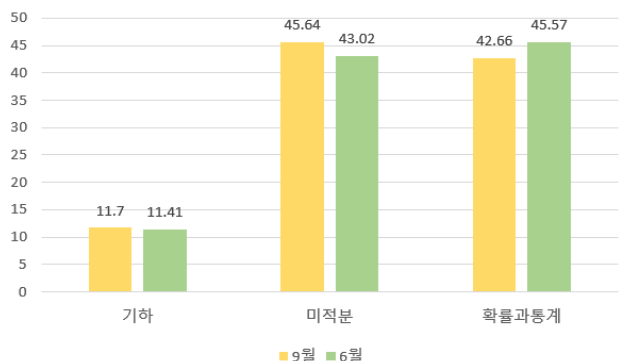
※ 원점수=공통과목점수+선택과목점수

과목	국어		수학		
	언어와매체	화법과작문	기하	미적분	확률과통계
9월 표본	84.11	73.65	61.92	67.24	45.59
6월 표본(참고)	66.46	61.09	59.73	65.59	42.54
EBSi 공개	71.15	67.92	53.60	61.86	37.96



2) 응시비율분석(%)

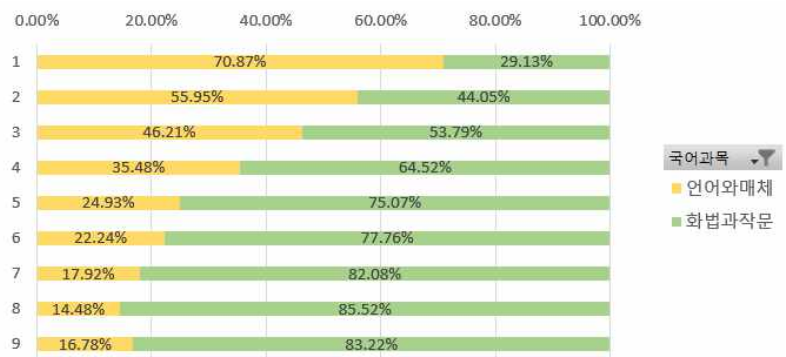
모의고사	국어		수학		
	언어와매체	화법과작문	기하	미적분	확률과통계
9월 표본	40.88	59.12	11.7	45.64	42.66
6월 표본	34.31	65.69	11.41	43.02	45.57
차이(9월-6월)	6.57	-6.57	0.28	2.62	-2.91



2. 표본 등급분포(%)

1) 국어

등급	언어와매체	화법과작문
1	70.87	29.13
2	55.95	44.05
3	46.21	53.79
4	35.48	64.52
5	24.93	75.07
6	22.24	77.76
7	17.92	82.08
8	14.48	85.52
9	16.78	83.22



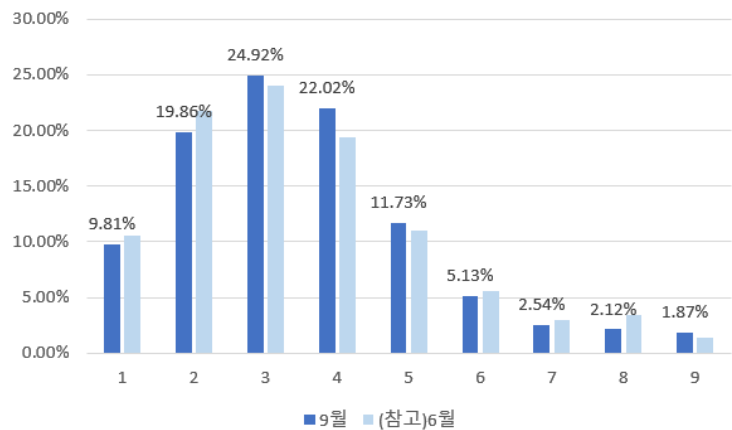
2) 수학

등급	기하	미적분	확률과통계
1	9.00	84.10	6.90
2	14.99	63.89	21.12
3	13.42	60.97	25.61
4	15.22	49.80	34.97
5	10.17	28.78	61.04
6	10.23	22.32	67.45
7	5.96	27.59	66.46
8	9.09	9.85	81.06
9	2.76	10.03	87.22



3) 영어

등급	9월	(참고)6월
1	9.81	10.51
2	19.86	21.78
3	24.92	24.07
4	22.02	19.37
5	11.73	11.01
6	5.13	5.57
7	2.54	2.92
8	2.12	3.41
9	1.87	1.34



4. 표본 대학별 수능최저기준 통과 비율

대학	전형	계열	학생선택	비율(%)	6월	최저기준
서울대	지역균형	인문	확통	9.98	5.1	국수영탐(2) 3개 영역 3등급
			확통+미적/기하	34.47	21.06	국수영탐(2) 3개 영역 3등급
		자연	미적/기하, 과2	16.22	12.55	국수(미/기)영과(2) 3개 영역 3등급(과2 포함)
연세대	활동우수	인문	확통	5.6	5.21	국 또는 수 포함 국수탐(1) 2개 합 4, 영어3, 한국사4
			확통+미적/기하	19.55	17.56	국 또는 수 포함 국수탐(1) 2개 합 4, 영어3, 한국사4
		자연	미적/기하, 과탐	16.88	17.58	수(미/기) 포함 국수과(1) 2개 합 5, 영어3, 한국사4
		의치	미적/기하, 과탐	4.92	4.56	국수(미/기)과(1) 2개 영역 1등급, 영어3, 한국사4
고려대	학교추천	인문	확통	2.19	3.19	국수영탐(2) 3개 합 5, 한국사3
			확통+미적/기하	9.21	11.5	국수영탐(2) 3개 합 5, 한국사3
		자연	미적/기하, 과탐	11.92	12.21	국수(미/기)영과(2) 3개 합 6, 한국사4
		의학	미적/기하, 과탐	1.76	2.39	국수(미/기)영과(2) 4개 합 5, 한국사4
	학업우수	인문	확통	1.38	1.93	국수영탐(2) 4개 합 7, 한국사3
			확통+미적/기하	6.04	7.69	국수영탐(2) 4개 합 7, 한국사3
		자연	미적/기하, 과탐	7.76	8.09	국수(미/기)영과(2) 4개 합 8, 한국사4
		반도체	미적/기하, 과탐	5.28	6.07	국수(미/기)영과(2) 4개 합 7, 한국사4
서강대	교과	전체	확통	8.52	9.26	국수영탐(1) 3개 영역 3, 한국사4
			확통+미적/기하	20.32	19	국수영탐(1) 3개 영역 3, 한국사4
성균관대	교과	인문	확통	6.29	6.06	국수탐(2) 2개 영역 합 5, 영어3, 한국사4
			확통+미적/기하	22.96	20.66	국수탐(2) 2개 영역 합 5, 영어3, 한국사4
		자연	미적/기하, 과탐	16.43	14.31	국수(미/기)과(2) 2개 영역 합 5, 영어3, 한국사4
중앙대	교과	인문	확통	7.13	7.18	국수영탐(1) 3개 영역 합 7, 한국사4
			확통+미적/기하	23.94	22.89	국수영탐(1) 3개 영역 합 7, 한국사4
		약대	미적/기하, 과탐	2.94	2.41	국수(미/기)과(1) 4개 영역 합 5, 한국사4
		자연	미적/기하, 과탐	16.5	15.33	국수(미/기)과(1) 3개 영역 합 7, 한국사4
경희대	교과	인문	확통	12.56	12.33	국수영탐(1) 2개 영역 합 5, 한국사5
			확통+미적/기하	38.18	22.89	국수영탐(1) 2개 영역 합 5, 한국사5
		한의	확통+미적/기하	9.15	7.68	국수영탐(1) 3개 영역 합4, 한국사5
		자연	미적/기하, 과탐	25.09	22.6	국수(미/기)과(1) 2개 영역 합 5, 한국사5
		의치한	미적/기하, 과탐	6.23	5.53	국수(미/기)과(1) 3개 영역 합 4, 한국사5
한국외대	교과	인문	확통	7.76	-	국수영탐(1) 2개 영역 합 4, 한국사4
			확통+미적/기하	25.29	-	국수영탐(1) 2개 영역 합 4, 한국사4
건국대	교과	인문	확통	12.56	-	국수영탐(1) 2개 영역 합 5, 한국사5
			확통+미적/기하	38.18	-	국수영탐(1) 2개 영역 합 5, 한국사5
		인문	미적/기하, 과탐	25.09	-	국수(미/기)과(1) 2개 영역 합 5, 한국사5
홍익대	교과/종합	인문	확통	7.13	-	국수영탐(1) 3개 영역 합 7, 한국사4
			확통+미적/기하	23.94	-	국수영탐(1) 3개 영역 합 7, 한국사4
		자연	미적/기하, 과탐	19.68	-	국수(미/기)과(1) 3개 영역 합 8, 한국사4
송실대	교과	인문	확통	13	-	국수탐(2) 2개 영역 합 6
			확통+미적/기하	42.83	-	국수탐(2) 2개 영역 합 6
		자연	확통+미적/기하	35.71	-	국수(미/기)과(2) 2개 영역 합 7
국민대	교과	인문	확통	14.53	-	국수영탐(1) 2개 영역 합 5
			확통+미적/기하	43.56	-	국수영탐(1) 2개 영역 합 5
		자연	확통+미적/기하	28.22	-	국수(미/기)과(1) 2개 영역 합 6
서울과기대	교과	인문	확통	16.9	-	국수영탐(2) 2개 영역 합 6
			확통+미적/기하	52.02	-	국수영탐(2) 2개 영역 합 6
		자연	확통+미적/기하	34.42	-	국수(미/기)과(2) 2개 영역 합 6
단국대	교과	인문	확통	18.94	-	국수영탐(1) 2개 영역 합 6
			확통+미적/기하	55.64	-	국수영탐(1) 2개 영역 합 6
		자연	확통+미적/기하	28.22	-	국수(미/기)과(1) 2개 영역 합 6



Ⅲ. 결과분석

1. 9월 원점수 대비 주요대학 정시 가능 예측

- 1) 수시지원에서 가장 필요한 자료를 제공하기 위해 우리 연구회에서는 기존 모의고사 분석에 적용하였던 기법을 바탕으로 수시 지원선을 결정하기 위한 원점수 기준 지원가능 대학과 최저통과 여부를 확인하기 위한 원점수 대비 표준점수와 등급을 분석해 공개하였다.
- 2) 미적분 선택의 경우 서울대, 연세대 의예과는 원점수 기준으로 297점, 즉 수학을 제외한 국어, 탐구 과목 전체에서 1개의 오답이 있는 경우만 정시에서 합격이 가능할 것으로 예측된다. 추가로 전국의 의예과의 경우 287점, 약대의 경우 275점 이상에서 합격선이 형성될 것으로 예상된다.
- 3) 확률과통계의 경우 원점수 100점을 받았더라도 예상 표준점수는 140점으로 미적분 원점수 100점의 예상 최고표준점수 146점과 6점 차이가 있을 것으로 보인다. 또, 수학의 공통과목 난도가 높아 원점수 자체가 높은 확률과통계 학생이 매우 적어졌다. 따라서 표준점수가 높은 학생 누적인원도 적다. 그러므로 표준점수를 기준으로 하는 인문계열의 학과의 합격선 또한 하락할 것으로 예측된다. 따라서 원점수 기준 서울대 경영은 289점(표준점수 399점), 연세대 경영은 284점(표준점수 397점)이 지원선이 될 것으로 보인다.
- 4) 표준점수 387점을 기준으로 살펴보면 경희대, 건국대 자연계열의 상위권 학과에 합격 가능 학생이 인문계열에서는 연세대, 고려대, 성균관대, 서강대 일부 학과에서도 합격할 수 있을 것으로 예상된다. 이를 고려해 자연계열 진학 희망자들이 인문계열로 교차지원 한다면 평소 자신의 희망 진로와는 다른 모집단위에 지원하는 상황이 되겠지만 지원 대학의 범위가 크게 달라지기 때문에 매력적인 선택지로 작용할 가능성이 크다.
- 5) 6월 모의평가 이후 우리 연구회에서 실시했던 설문 결과에서도 약 30%의 자연계열 학생들이 교차지원을 고려하고 있는 것으로 확인되었다.(6월 실재점 모의고사 분석 자료 참고) 즉, 서울 상위권 대학 인문계열에 지원하기를 희망하는 확률과통계 선택자는 미적분과 기하 선택자의 교차지원 여부에 따라 합격 가능성이 크게 달라질 수 있다는 점에 유의해야 한다. 따라서 확률과통계를 선택한 학생들은 수시 전형에서 지원 범위의 폭을 넓혀 적극적으로 합격 확률을 높이는 전략이 필요하다.
- 6) 평가원 모의고사와 마찬가지로 수능에서도 성적표에 원점수를 제공하지 않는다. 따라서 대학은 성적표 상의 표준점수, 백분위를 기초로 과목반영비율, 영어등급, 탐구변환표준점수 등을 반영한 대학별 환산점을 산출해 정시 합불의 기준으로 삼는다. 따라서 정시에서는 학생 개인의 대학별 환산점을 산출하고, 모든 대학의 대학별 환산점 참고점을 제공하는 서울교육청의 썸진학(Senjinhak) 프로그램을 사용할 것을 권한다.

2. 9월 모의고사 과목별 난도 및 과목 선택 비율 분석

- 1) 과목별 난이도를 살펴보면 우선 국어는 쉽게 출제되어 변별력이 약해졌다. 따라서 상대적으로 수학, 탐구의 변별력이 크게 나타나고 있는데, 탐구 영역은 주요 대학에서는 변환표준점수를 사용해 과목 간 난도를 보정하므로 만약 수능이 9월 모의고사 과목별 난이도를 따를 경우 수학 성적이 갖는 영향력은 매우 클 것으로 보인다. 절대평가인 영어의 경우 표본을 살펴보면 6월에 비해 난도가 높아진 것을 확인할 수 있다. 따라서 9월 모의고사의 영어 1등급 비율은 6월 모의고사 1등급 비율인 5.51%보다는 낮을 것으로 예측된다.

- 2) 국어의 경우 언어와매체 선택비율이 6월 모의고사에 비해 6.57%p나 상승하였다. 이는 기존 모의고사에서 나타난 유불리 현상에 따른 것으로 보인다. 하지만 이번 9월 모의고사에서는 위의 언급대로 국어가 쉽게 출제됨에 따라 표준점수 폭은 줄어들어 과목간 유불리 또한 줄어들 것으로 예상된다.
- 3) 수학 선택의 경우 예년에는 수학 가형에서 성취가 향상되지 않는 경우, 유불리에 따라 9월 모의평가와 수능에서 수학 나형+과탐 조합으로 응시하는 학생들이 크게 증가하는 경향성이 있었다. 하지만 올해는 오히려 나형과 비슷한 성향인 확률과통계 선택 비율이 소폭 감소(-2.91%p)하였고 이 선택 변경 학생들은 대부분 확률과통계+과탐 조합인 것으로 나타났다. 이는 수학 과목의 점수 산출 방식과 실제 점수 분포에 대한 수험생들의 이해도가 높아진 결과로 판단된다.
- 4) 과학탐구 선택의 경우 과학Ⅱ에서 과목별 난도와 점수대별 인원 분포에 따라 유불리가 발생하였다. 그러나 서울대는 올해부터 변환표준점수를 사용하지 않고, 각 과목별 표준점수를 그대로 사용한다. 따라서 서울대 정시 지원 희망 학생은 과목선택에 구애받지 않고 본인의 선택한 과학Ⅱ에서 높은 원점수를 받는 것에 집중하는 것이 옳다.

3. 등급별 선택과목 비율

- 1) 가채점 분석 결과 수학 1등급 학생 중 확률과통계 선택의 비율은 6월 6.13%, 9월 6.9%로 크게 달라지지 않았다. 따라서 기존에 분석했듯 미적분, 기하 선택자 중 많은 학생이 수학에서 높은 표준점수를 얻을 것으로 예상된다.
- 2) 지금까지 모의고사의 경향성을 고려해 올해 성적표 수학 영역의 표준점수, 백분위, 등급 숫자는 예년과 다른 의미임을 이해하고 등급만을 보고 지원가능대학을 추정하지 않도록 다시 한 번 당부한다.

4. 대학별 수능최저기준 통과비율

- 1) 서울대의 경우 6월 모의고사에 비해 최저통과 비율이 눈에 띄게 상승하였다. 이는 국어가 쉽게 출제되어 재학생의 1~3등급 비율이 높아진 것으로 보인다.
- 2) 많은 대학에서 최저 충족 비율은 소폭 하락하였는데 이는 최저충족에 큰 영향을 미치는 영어가 6월에 비해 더욱 어렵게 출제되었기 때문으로 추측할 수 있다.
- 3) 최저통과 여부는 수능의 과목별 난이도에 많은 영향을 받으므로 최저통과를 위해 수능의 특정 과목만 학습하기보다는 수능의 모든 과목을 골고루 학습할 수 있도록 한다. 절대평가인 영어의 경우 6, 9월 모의고사 모두 난도가 높았으므로 수능최저기준 충족을 위해서는 이에 대한 대비가 필요하다.

※ 서울교육청진학상담 쉼진학(SenJinhak)프로그램은 전국 고교 교사가 사용 가능합니다. 사용문의: jinhak@sen.go.kr
 ※ 이 자료는 **공교육 교사**의 진학지도 참고 자료로 제작되었습니다.
 ※ 자료 재배포 시 출처를 밝혀주시기를 바랍니다.