

# 2024학년도 초등돌봄교실 운영계획

전주용덕초등학교

## 1 목적

- 초등돌봄교실의 기능을 강화하여 맞벌이·저소득층·한부모 가정 등 자녀의 건강한 성장을 돕고, 사교육비를 경감 한다.
- 지역사회 돌봄서비스 제공기관과의 협력을 통해 돌봄 사각지대를 방지하고, 수요자 맞춤형 돌봄서비스를 제공한다.
- 질 높은 방과 후 돌봄서비스를 제공하여 공교육에 대한 수요자 만족도와 신뢰도를 제공한다.

## 2 방침

- 수요자 요구 및 여건을 기반으로 세부 운영 규정을 정하고, 학교운영위원회의 심의를 거쳐 학교장 중심으로 운영한다.
- 당해연도에는 전용교실 1학급을 설치하여 오후돌봄을 운영하며, 방과후학교 연계형 돌봄교실 1학급을 특별실에 설치하여 운영한다.
- 돌봄 유형에 따른 시간 운영은 학교교육과정 운영 시간과 같게 하고 세부사항은 관련 협의회에서 정하는 관련 규정에 따른다.
- 돌봄교실은 방과후학교 운영 시간과 연계하여 운영한다.

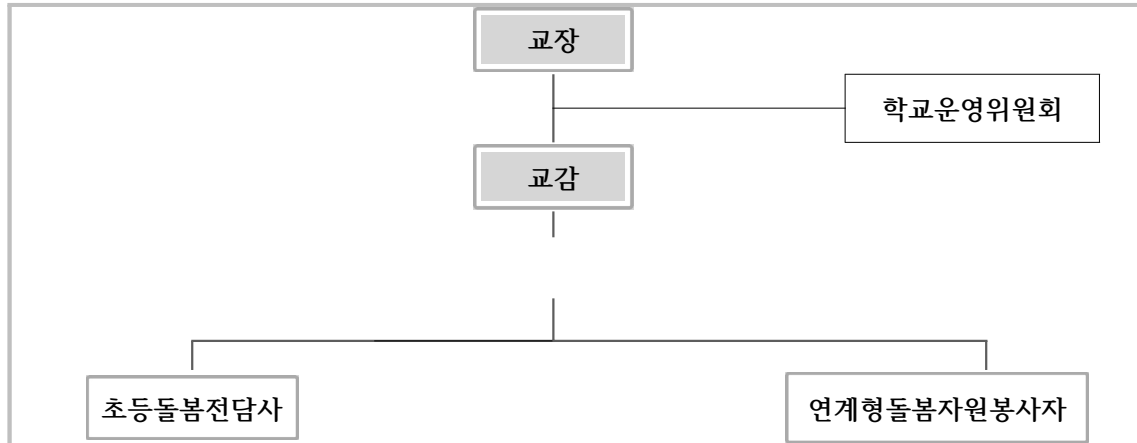
## 3 세부 운영계획

### 1. 운영 개요

운영 유형	운영 시간	장소	대상	수용 인원	비용부담	비고
오후 돌봄	방과후 ~16:30	전용교실 (1실)	1학년 중 맞벌이·저소득층·한부모 가정 등의 학생	20	없음 ·간식: 전복교육청 제공 ·프로그램: 돌봄운영비 및 학교 자체 예산 사용	직영 운영
연계형 돌봄	방과후 ~16:30	특별실 (1실)	2학년 중 맞벌이·저소득층·한부모 가정 등의 학생	20	없음 ·간식 및 프로그램 돌봄 및 학교 자체 예산 사용	자원봉사자로 운영
방학중 돌봄	9:00 ~ 15:30	전용교실	1~2학년 중 맞벌이, 저소득층, 한부모 가정 등의 학생 중 희망자	20	없음 ·프로그램 돌봄예산 사용	-사전 수요조사결과 및 학교 사정에 따라 운영 내용은 조정될 수 있음

## 2. 운영 조직 및 담당

### ○ 운영 조직



### ○ 운영 역할

- 교장, 교감 : 감독, 관리
- 돌봄전담사 : 기본 운영계획 수립, 돌봄교실 운영 관리  
돌봄 학생 관리(출결, 생활, 안전, 귀가지도), 돌봄교실관리, 월간, 주간 운영계획 수립, 프로그램 수업 관리, 간식 준비 및 사후처리, 돌봄교실 관련 업무처리 등
- 연계형 돌봄교실 자원봉사자 : 방과후학교 연계형 돌봄교실 봉사 및 생활지도 보조 등  
※ 방과후학교 연계형 돌봄교실 자원봉사자 확보 : 교육기부자 위촉하여 운영
- 돌봄교실협의회 : 교감, 돌봄전담사, 학부모가 참여 가능, 간식 메뉴, 프로그램 선정 등 세부 사항 협의 및 운영 감독 관리 역할

## 3. 운영기간 및 시간

### 가. 학기로 나누어 운영

1학기		2학기	
1학기	여름방학	2학기	겨울 및 학년말 방학
'24.3.4.(월)-7.26.(금)	'24.7.30.(화)~8.14.(수) 12일간 운영	'24.8.20.(화)-12.24.(화)	'24.12.30.(월) ~ 25.1.24.(금) 19일간 운영 '25.2.10.(월)~2.21.(금) 10일간 운영

#### ※돌봄교실 방학

- 학교장 재량 휴업일: 5.1.(수), 6.7.(금), 10.4.(금)
- \* 신청 학생이 5명 미만인 경우, 협의를 통해 돌봄교실 운영하지 않을 수 있음.
- 여름방학식 및 돌봄교실 방학으로 인한 미운영: '24.7.29.(1일), 8.16. 8.19.(2일),
- 겨울방학식 및 돌봄교실 방학으로 인한 미운영: '24.12.26~12.27.(2일),  
'25.1.27. 1.31.(2일), 2.7(1일),  
'25.2.24.~2.28.(5일)

#### 나. 운영 시간

- 초등오후돌봄: 주5일, 12:30~16:30
- 방과후학교 연계형 돌봄교실은 주 5일 운영  
월, 화, 수, 금; 13:40~16:30(2시간 50분), 목; 13:00~16:30(3시간 30분) 운영
- 방학 중에 운영되는 돌봄교실 9:00~15:30(1반으로 운영)
  - 24학년 여름방학에는 방과후학교 프로그램 일부 연계하여 프로그램 운영
- 관공서의 공휴일에 관한 규정에서 정한 공휴일 제외

#### 4. 학생 선정(지원자 초과 시 대상자 수용 순위 및 대기 순서)

##### 가. 대상 학생 선정

- 오후돌봄: 1학년 학생으로 돌봄이 반드시 필요한 맞벌이, 저소득층, 한부모 가정 등의 학생
  - 1학년 학생을 수용한 후 추가 수용이 가능한 경우 학교 여건(기존 돌봄운영 교실의 수용 인원 내)에 따라 수용한다. (저학년 우선)
  - 선정 자료: 학부모 희망서 기재 내용, 관련 증빙 서류
- 방과후학교 연계형 돌봄교실: 2학년 학생으로 반드시 필요한 맞벌이, 저소득층, 한부모 가정 등의 학생.
  - 2학년 학생을 수용한 후 추가 수용이 가능한 경우 학교 여건(기존 돌봄운영 교실의 수용 인원 내)에 따라 수용한다. (저학년 우선)
  - 선정 자료: 학부모 희망서 기재 내용, 관련 증빙 서류
- 수용 순위 및 대기 순번: 수용 순위 기준은 자유수강권 지원 순위 및 돌봄교실 참여와 운영의 필요에 준하여 아래와 같은 순위로 1, 2학년 학생을 우선하여 수용하되 참여희망자가 학교의 수용 가능 인원수를 넘는 경우 학부모의 순위 번호 뽑기로 돌봄 대상자를 선정하며 수용되지 못한 희망자는 대기하였다가 서류 미비 시 또는 공석이 발생하였을 경우 이미 뽑은 순번에 의해 돌봄교실에 참여한다.
- 방학 중 돌봄 등 대상자가 수용정원을 초과하는 경우 학교 여건에 맞게 우선 순위를 설정하고 증빙서류 및 별도의 심사를 통해 선정할 수 있음

(1순위) 맞벌이 가정 중 교육비 지원 대상자

(기초생활수급자, 한부모가족보호대상자, 차상위복지급여대상자)

(2순위) 일하는 한부모 가정

(3순위) 맞벌이 가정

- 1) 3-1순위 : 1학년 맞벌이 가정 중 다자녀 가정
- 2) 3-2순위 : 1학년 맞벌이 가정 중 두 자녀 가정 (동생이 있는 가정을 우선으로 함)
- 3) 3-3순위 : 1학년 맞벌이 가정 중 한 자녀 가정
- 4) 3-4순위 : 2학년 맞벌이 가정 중 다자녀 가정
- 5) 3-5순위 : 2학년 맞벌이 가정 중 두 자녀 가정 (동생이 있는 가정을 우선으로 함)
- 6) 3-6순위 : 2학년 맞벌이 가정 중 한 자녀 가정

(4순위) 조손 가정

(5순위) 다문화 가정

- ※ 예외: 맞벌이임을 증명할 서류를 제출할 수 없는 가정과 일시적 실직, 일시적 경력단절 등으로 구직 중인 가정의 자녀 등은 담임 추천으로 입급할 수 있음
- ※ 같은 조건이면 돌봄교실에 최대한 오래 머무는 학생을 우선 선발함(머무는 시간이 같을 때 퇴실이 빠른 학생보다 종료 시까지 머무는 학생에 우선권)
- ※ 방학 중 돌봄교실은 저학년을 우선으로 함.
- ※ 증빙서류 미비 시 신청 접수가 불가능하며, 선정순위가 같은 경우 의료보험 납부확인서를 기준으로 소득이 적은 가정을 우선 선정함.
- ※ 3회 이상 결석하는 경우 대기 학생에게 참여 기회를 부여하며, 방학 중 돌봄교실 신청 시 후 순위로 밀림.
- 참여 학생은 신청서 및 증명서류를 제출하여야 하며 중도 포기자는 재 입급하는 데에 있어 제한을 둘 수 있다. 단, 관련 서류 증명이 곤란한 경우 상황을 파악하여 담임이 추천할 수 있으며, 만약, 증명서류가 허위인 경우 참여가 제한될 수 있다.
- 중도 포기자가 발생한 경우 대기 순서대로 선정한다.

#### 나. 학급 편성 및 담당

- 1개 반 인원은 20명 내외로 하되 요일별 또는 시간대별 참여 인원을 고려하여 조정 가능
- 본 학년도에는 오후 돌봄: 1학급, 방과후학교 연계형 돌봄교실: 1학급
- 오후돌봄은 초등돌봄전담사가 담당
- 방과후학교 연계형 돌봄교실은 자원봉사자(교육 기부자 또는 퇴직교원)를 모집하여 활용

## 4

### 운영 기준 및 방향

#### 가. 운영 기준

- 과제 지도, 독서 등 개인 활동과 예체능 등 단체 활동으로 구성하되, 대상 학생의 수준·특성을 고려한 수준별, 특성별 그룹을 편성하여 지도가 이루어지도록 함
  - ※ 방과후학교 연계형 돌봄교실은 방과후학교 프로그램 운영 중간 틈새 프로그램 등을 활용
- 연간 돌봄 활동 계획 및 월간, 방학 중 돌봄 계획을 작성 운영함(초등돌봄전담사)
  - 돌봄교실 운영 관련 서류(일일 돌봄 활동일지, 학생·학부모 상담기록 등) 비치
  - 학교홈페이지, 가정통신문 등을 활용하여 돌봄교실 <월간돌봄계획안>을 사전에 예고하여 내실 있는 돌봄 활동이 이루어지도록 함.
- 학생·학부모의 요구를 반영한 양질의 프로그램 기획, 운영
  - 단체프로그램은 외부강사 또는 교원을 활용하여 매일 1개 이상 놀이·안전 등 창의·인성을 신장시킬 수 있는 프로그램을 운영
  - 개인 활동은 참여하는 학생들이 개인적·자율적으로 활동할 수 있도록 함
- 지역사회 자원을 적극 활용한 다양한 프로그램 운영
- 각종 안전사고 예방 교육을 월 1회 이상 실시

- 돌봄교실 운영평가는 연 2회 내외로 실시하고, 차 년도 운영계획 등에 반영

## 나. 운영 내용

- 발달단계를 고려한 신체활동과 인성 활동 중심으로 구성
- 모든 활동에 초등돌봄전담사가 입장 책임 관리
- 세부 활동 운영계획서는 별도 작성
  - 오후돌봄

시 간	월	화	수	목	금
13:00~13:40	5교시 정규수업	5교시 정규수업	5교시 정규수업	정규수업/돌봄	입실 확인 및 안내장 확인, 과제 지도
13:40~13:50	입실 확인 및 활동 준비(안전교육)				
13:50~14:35	특기적성프로그램 (사물놀이)	특기적성프로그램 (우쿨렐레)	특기적성프로그램 (음악줄넘기)	감성활짝 미술활동* (만들기, 종이접기)	특기적성프로그램 (놀이체육)
14:35~15:20	즐거운 간식시간 (위생교육)	즐거운 간식시간 (위생교육)	즐거운 간식시간 (위생교육)	즐거운 간식시간 (위생교육)	즐거운 간식시간 (위생교육)
15:20~16:00 (개인 활동)	놀이활동 (블럭놀이)	즐거운 간식시간 (위생교육)	특기적성프로그램 (공예)	놀이활동 (신체놀이)	놀이활동 (블럭놀이)
16:00~16:20	(개인활동) 자기주도학습, 독서활동				
16:20~16:30	정리 정돈 및 안전귀가지도				

※ 외부강사 프로그램 수업 일정은 위탁업체와 협의 하에 변경될 수 있음.

※ 활동 내용은 돌봄 상황에 의해 변동될 수 있음.

### - 방과후학교 연계형 돌봄

시 간	월	화	수	목	금
13:00~13:45	5교시 정규수업	5교시 정규수업	5교시 정규수업	입실 확인	특기적성프로그램 (놀이체육)
13:45~14:35	특기적성프로그램 (음악줄넘기)	입실 확인 및 즐거운 간식시간 (위생교육)	특기적성프로그램 (사물놀이)	블럭놀이	
14:35~15:20	즐거운 간식시간 (위생교육)	특기적성프로그램 (우쿨렐레)	특기적성프로그램 (공예)	즐거운 간식시간 (위생교육)	즐거운 간식시간 (위생교육)
15:20~16:00 (개인 활동)	개인 활동 독서, 숙제, 놀이	개인 활동 독서, 숙제, 놀이	개인 활동 독서, 숙제, 놀이	개인 활동 독서, 숙제, 놀이	개인 활동 독서, 숙제, 놀이
16:00~16:20	(개인활동) 자기주도학습, 독서활동				
16:20~16:30	정리 정돈, 청소, 퇴실 확인 및 하교(안전귀가지도)				

### - 방학 중 프로그램(별도 계획으로 운영)

- 돌봄에 참여하는 학생에게는 전액 무상으로 제공한다.
    - 초등오후돌봄: 전주교육지원청 예산(1인 1일 2,000원) 지원
    - 연계형돌봄: 학교 자체예산(1인 1일 1,400원) 지원
    - 과일간식지원: 도비30%, 시·군비70% 지원
  - 방학 중 급식·간식은 개인 도시락으로 대체한다.
  - 간식은 학생 영양 및 수요를 고려하여 다양하게 제공하고, 식중독 사고 등 안전사고를 미연에 방지하기 위해 완제품을 제공한다.
  - 보존식(간식)은 식중독 등 안전사고에 대비하여 대상 인원에 상관없이 음식 종류별로 각각 100g 이상 소독·건조된 기구로 담아 전용 냉동고 -18℃ 이하에서 144시간(6일) 동안 보관한다. 보존식 보관기간은 관공서의 휴무일을 포함하여 산정한다.
  - 보존식은 배식 직전에 냉각시켜 간식 일자, 간식 명, 채취 시간, 채취자, 냉동고 온도 등을 기록하여 보관한다.
    - 납품받은 가공완제품은 포장을 뜯지 않은 원상태로 보관
    - 보존용기는 뚜껑 있는 스테인레스 용기나 멸균봉투(일반 지퍼백 허용)에 담은 후 채취일시, 채취자, 메뉴명 등을 보존식 기록양식에 적은 후 용기에 부착
  - 보건교사 및 영양교사와 협조하여 식품 알레르기 현황 등 특이체질을 파악하여 안전사고를 예방한다.
  - 간식 구입 방법
    - 학교운영위원회 심의를 통해 안전한 간식을 제공할 수 있는 간식 제공업체를 선정
      - (1) HACCP 인증된 제품, 유해성 검사 완료 제품 등 안전한 간식 운영
      - (2) 전문 영양사가 설계하여 학생들의 영양 및 식습관을 고려한 다양한 간식 식단 운영
      - (3) 위탁업체명: \*\*유통
  - 간식식단 작성: 월간 단위로 작성
- 【자료 5-1】 보존식 기록지**

### 가. 학생안전지도

- 돌봄프로그램에 의한 체계적인 안전지도 실시
- 현장체험학습 시 학생 안전사고 예방 철저
- 음식물 위생 관리 철저: 식중독 예방
- 안전한 귀가를 위한 학생별 지도방안을 학부모와 협의하여 시행
  - 학부모 동행 귀가 원칙, 학부모 요구에 의해 학교 자율의 개인별 귀가 시간 결정
- 야외 단체 활동은 학교장의 허가를 받은 후 초등돌봄전담사 책임하에 입장 철저 관리 실시
- 학생 실종 및 유괴 등의 각종 사고에 대한 예방 지도

- 경찰 지구대 순찰 협조 및 학교 구성원과 연계하여 운영
- 각종 시설물에 안전 표지판과 비상구 표지를 그림과 글씨로 부착하고 점검
- 돌봄교실 운영 중 학생 안전사고 보상 가능
  - 근거 : 「학교 안전사고 예방 및 보상에 관한 법률」 (제14161호)
  - 학교장의 관리·감독하에 이루어지는 학교 안팎의 모든 교육활동은 학교안전공제회의 보상 범위에 포함
- 감염병 예방 및 대응
  - 코로나19 예방 수칙, 마스크 착용, 손씻기, 기침예절 등 감염병 예방 교육 매일 실시
  - 교실 등의 창문을 수시 개방하여 충분히 환기
  - 기저질환이 있는 학생 및 교직원들은 개인위생 준수(마스크 착용, 손 씻기)를 더욱 철저히 하도록 교육·안내
  - 코로나19 임상증상을 발견한 경우 출근 및 등교하지 않고 선별진료소 및 전문 병원을 방문하여 진료·검사받기
  - 등교 시 발열검사를 실시하고 일과 중 추가 발열검사 실시
- 소통 체계 마련
  - 돌봄전담인력, 담임교사 등의 책임하에 학생 관리 상황을 실시간으로 제공하는 등 학부 모와의 소통 체계를 마련하여 운영한다.
- 기타
  - 「초등돌봄교실 안전관리 길라잡이」를 참고하여 안전 관리에 만전을 기한다.
- 안전지도 연간 계획안을 작성하여 평소 안전 지도에 만전을 기한다.
  - **【자료 6-1】 안전지도 연간 계획안**

#### 나. 시설물 및 비품 등 관리

- 위생적인 환경을 위하여 학교 방역을 시행할 때 반드시 돌봄교실을 포함하여 소독 실시
- 시설물의 수시 안전점검 실시로 위험요소 사전 예방 철저
- 돌봄교실의 비품은 관련 규정에 따라 목록 및 대장으로 관리 사용

## 7

### 학생생활지도

- (계획 수립) 연간 운영계획 수립 시 생활수칙을 마련한다.
- (체제 구축) 전 교직원 및 학부모 안전생활 체제를 구축한다.
- (생활지도 내용) 기본 생활 습관, 언어생활, 교우관계 등을 지도한다.
- (출결관리) 돌봄교실 출석부를 만들어 출결사항을 확인한다.
- (이동 사항 관리) 사전에 허락받지 않은 학생의 교실 밖 개별활동을 제한하고 돌봄전담사의 인솔하에 돌봄활동을 수행한다.
- (체벌 금지) 학생에 대한 체벌은 전면 금지한다.

#### 【자료 7-1】 초등돌봄교실 학생생활지도 계획 및 안전점검표

【자료 7-2】 초등돌봄교실 안전점검표

■ 초등돌봄교실 생활 수칙 ■

실내 생활 시 안전수칙	
교실	<ul style="list-style-type: none"> <li>• 뽀족한 문구나 교구로 장난치지 않는다.</li> <li>• 교실에서는 걸어 다니고, 다른 친구의 발을 걸지 않는다.</li> <li>• 창틀 위에 올라가거나 창문 난간에 기대어 앉지 않는다.</li> <li>• 간식 및 급식 시간에 젓가락이나 포크로 장난치지 않는다.</li> </ul>
복도 계단	<ul style="list-style-type: none"> <li>• 뛰지 않고 오른쪽으로 조용히 걷는다.</li> <li>• 계단 난간을 넘거나 올라가서 미끄럼을 타지 않는다.</li> <li>• 앞사람과 간격을 두고 한 계단씩 이용하며, 앞사람을 밀지 않는다.</li> </ul>
화장실	<ul style="list-style-type: none"> <li>• 화장실 입구에 줄을 서서 차례를 지킨다.</li> <li>• 화장실 바닥은 물기가 있어서 미끄러우므로 뛰어다니지 않는다.</li> <li>• 출입문을 열고 닫을 때 손이나 발이 끼지 않도록 조심한다.</li> </ul>

운동장 활동 시 안전수칙

- 경기를 하거나 놀이를 할 때 다른 사람에게 피해를 주지 않아야 하며, 서로 부딪혀 다치는 경우가 많이 생기므로 놀이규칙을 지키도록 한다.
- 준비운동을 철저히 하여 부상을 예방한다.
- 여름철에는 놀이기구가 강한 햇볕에 심하게 달구어진 경우가 많으므로 주의한다.

간식 및 급식 활동 시 안전수칙

- 적당한 양의 음식을 먹으며, 특히 체질인 경우 선생님께 말씀드리고 다른 음식으로 먹는다.
- 간식 및 급식 시 줄을 서서 질서있게 배식을 하고, 젓가락과 숟가락으로 장난치지 않는다.
- 간식 및 급식 시 음식을 골고루 먹고, 남기지 않는다.
- 간식 및 급식이 끝나면 자기 그릇을 직접 정리정돈 한다.
- 속이 좋지 않은 경우, 선생님과 부모님께 말씀드린다.

귀가 시 안전수칙

- 보호자 동행 귀가 원칙에 따라 귀가한다.
- 대리자를 사전에 지정한다.
- 통학버스 이용 시 차량 이용 안전수칙을 지킨다.
- 귀가 시 귀가 확인서에 귀가 시각, 귀가 동행자, 성명, 관계 등을 작성하도록 한다.

퇴실 규정

- 돌봄교실 참여학생이 결석 또는 조퇴 시에는 보호자가 문자나 전화로 미리 연락을 취해야 하며 무단불참(조퇴, 결석)이 월(매월 1일부터 말일 기준) 3회 이상일 경우에는 퇴실 조치할 수 있다. 퇴실 이후에는 1개월간 재입급 제한을 받을 수 있다.
- 돌봄교실 참여학생의 문제행위로 인하여 돌봄교실 운영에 지장을 초래하는 경우가 월(매월 1일부터 말일 기준) 3회 이상 반복될 경우에는 해당 학생·학부모에게 상담을 통해 시정을 요구하고, 그 이후에도 개선되지 않을 시에는 퇴실 조치 할 수 있다. 퇴실 이후에는 1개월간 재입급 제한을 받을 수 있다.



## ■ 안전생활 규칙표 ■

학 교	교실	<ul style="list-style-type: none"> <li>• 뽀족한 문구나 교구로 장난치지 않는다.</li> <li>• 교실에서는 걸어 다니고, 다른 친구의 발을 걸지 않는다.</li> <li>• 창틀 위에 올라가거나 창문 난간에 기대어 앉지 않고, 밖으로 몸을 내밀지 않는다.</li> <li>• 실험·실습 시에는 반드시 선생님의 지시에 따르며, 개인행동을 하지 않는다.</li> <li>• 간식 및 급식 시간에 젓가락이나 포크로 장난하지 않는다.</li> </ul>
	복도 계단	<ul style="list-style-type: none"> <li>• 우측통행을 하며, 뛰지 않는다.</li> <li>• 계단 난간을 넘거나 올라가서 미끄럼을 타지 않는다.</li> <li>• 앞사람과 간격을 두고 한 계단씩 이용하며, 앞사람을 밀지 않는다.</li> </ul>
	운동장	<ul style="list-style-type: none"> <li>• 준비운동을 철저히 하고, 과도한 경쟁을 하지 않으며, 선생님의 지시에 따른다.</li> <li>• 여름철에는 놀이기구가 강한 햇볕에 심하게 달구어진 경우가 많으므로 주의를 한다.</li> </ul>
	화장실	<ul style="list-style-type: none"> <li>• 화장실 입구에 줄을 서서 차례를 지킨다.</li> <li>• 화장실 바닥은 물기가 있어서 미끄러우므로 뛰어다니지 않는다.</li> <li>• 출입문을 열고 닫을 때 손이나 발이 끼지 않도록 조심한다.</li> </ul>
체 험 활 동	교통안전	<ul style="list-style-type: none"> <li>• 횡단보도 이용 시 교통안전 규칙을 지키고, 뛰지 않는다.</li> <li>• 대중교통 이용 시 대중교통 이용 안전 규칙에 따르며, 차례를 지키고 장난치지 않는다.</li> </ul>
	물놀이 · 빙상활동	<ul style="list-style-type: none"> <li>• 음식 섭취 후 바로 활동하지 않고, 반드시 준비운동을 한다.</li> <li>• 안전 규칙을 지키며 개인행동을 하지 않는다.</li> <li>• 선생님이나 안전요원이 지켜보는 곳에서 놀이활동을 한다.</li> </ul>
	관람 활동	<ul style="list-style-type: none"> <li>• 조용히 하고 뛰어다니지 않는다.</li> <li>• 선생님의 지도에 따르며, 개인행동을 하지 않는다.</li> <li>• 전시된 작품이나 물건을 함부로 만지지 않는다.</li> </ul>

## 8

### 평가 및 환류

#### ○ 평가 방법 및 내용

방 법	내 용
학생·학부모 만족도 조사	• 학기별 / 프로그램별 / 돌봄전담사, 프로그램 지도강사별 만족도 조사 실시 (설문조사, 협의회 등)
돌봄교실 활동 공개	• 학부모 요구 시 돌봄전담사(위탁업체)와 협의하여 '돌봄교실 공개의 날'을 계획하여 운영

#### ○ 평가 결과의 환류

- 평가 결과 장점은 확대하고, 문제점은 개선하여 차년도 계획에 반영한다.
- 평가 결과는 공유하고 돌봄교실 운영 개선 자료로 활용한다.
- 학생지도, 학부모 상담 자료로 활용한다.

## 9

### 돌봄인력 운영

- 자격: 유·초·중등교사(1,2급 정교사), 보육교사(1,2급) 자격증을 가진 자

- ※ 농어촌 지역: 자격을 가진 돌봄전담인력 확보가 어려운(농어촌 등) 경우, 유관 자격을 가진 자도 가능함(사회복지사, 평생교육사, 보육교사 3급, 기타 돌봄교실을 운영할 수 있다고 판단되는 자)
- 근로 시간: 하루 6시간 근무(주 30시간 근무)
- 인건비: 2024년 교육공무원직원 등 인건비 지급 기준에 따름
- 초등돌봄전담사 업무
- 돌봄교실 운영 및 교실 관리, 생활지도 및 안전지도, 각종 보고 자료 작성
  - 전담인력의 복무 관리는 전라북도교육감소속 교육공무원직원 관리규정에 따른다.
  - 전담인력의 대체인건비:

대체인력	지급 기준	비고
돌봄전담사	연장근로수당으로 지급	
교원	대체수당(시간당 15,000원)	60분 기준
외부 대체인력	(1개월 미만) 시간당 15,000원 (1개월 이상) 월급제	- 대체근로자의 경우 근속 수당 제외

\* 외부 인력 활용 시 성범죄·아동학대범죄 조회

- 연계형 돌봄교실 자원봉사자 위촉
- 학생교육활동과 관련된 경험이 풍부한 인력 활용
  - **봉사 시간: 월, 화, 수, 금: 13:40-16:30(일 2시간 50분), 목: 13:00-16:30(일 3시간 30분)**
  - 자원봉사자 봉사료: 소정의 봉사료 (14시간 50분 봉사; 관련 지침에 의함) 지급
    - \* 법률상 최저임금 및 일용 노임에 준하여 지급
    - \* 자원봉사자 위촉 시 '성범죄 경력·아동학대범죄 전력 조회 동의서' 받고, 취업 제한 사유 여부 확인
- ※ 추후 전라북도교육청 및 전주교육지원청 지침에 따라 위 내용은 변경될 수 있음.

## 10 예산 집행 계획

순	내 용	예 산 편 성	금 액(원)	비고
1	연계형돌봄교실 자원봉사자 교통보조비	600,000원×10회	6,000,000	교육청 예산 (연계형 돌봄교실 운영비)
2	교구 및 자료 구입	500,000원×2회	1,000,000	교육청 예산 (초등돌봄교실 운영비)
3	방학 중 특기적성 프로그램	재료비 25,000원×20명×2회	1,000,000	
		운영비 500,000원×2회	1,000,000	
4	초등오후돌봄 간식비	2,000원×11명×186일 (보존식1포함)	4,464,000	도교육청예산
	연계형 돌봄 간식비	1,500원×16명×187일 (보존식1포함)	4,768,500	학교예산
합 계			18,232,500	

- ※ 돌봄교실 예산은 교육청 예산 지원액 및 방학 중 운영 시간 및 운영 내용 등에 따라 달라질 수 있음.
- ※ 초등돌봄전담사 인건비는 별도의 규정(2024 초등돌봄전담사인건비 지원 기준)에 따라 지급함.

- 본 돌봄교실 운영계획에 명시되지 않은 내용은 2024학년도 방과후학교 운영계획 길라잡이 및 2024학년도 초등돌봄교실 운영계획에 준하여 적용한다.
- 돌봄교실 예산은 방학 중 운영 기간 및 내용, 학생 수 등에 따라 달라질 수 있다.
- 돌봄교실 운영 상황에 따라 예산 집행 계획은 달라질 수 있다.

- 다양하고 질 높은 안전한 돌봄서비스 제공으로 학생·학부모의 만족도 제고 및 사교육비를 경감한다.
- 양육부담 완화로 여성의 사회진출 확대 및 저출산 문제 완화에 기여한다.
- 다양한 체험의 기회를 제공함으로써 인성교육과 정서교육 함양에 기여한다.