

2025학년도

【 학교교육과정 설명회 학부모연수 자료집 】

참 · 사랑 · 힘을 키우는
행복한 용덕교육

바르게·튼튼하게·지혜롭게

교표: 무궁화



초석이 되는 어린이
변하지 않는 마음

교목: 소나무



푸른 기상 「의지」
힘찬 성장 「발전」
강인한 성질

교화: 철쭉



사랑의 기쁨
정열과 명예
강한 생명력

교조: 비둘기



자유, 행복, 정직,
사랑 모교를 잊지
않는 마음씨

2025.3.12.(수)

전 주 용 덕 초 등 학 교

2025학년도 학교교육과정 설명회

학부모 연수 자료

■ 2025학년도 교육과정 관련 추가 안내 자료 ■

- 2025학년도 세입·세출 예산 현황 / 3
- 늘봄학교 운영 안내 / 4
- 출결상황 관리 안내 / 6

■ 2025학년도 학부모 연수 자료 ■

- 2022 개정 교육과정 주요 내용 / 8
- 선행학습 근절 교육 / 9
- 맞춤형 학력 향상 교육 / 10
- 초등학교 학생평가 / 11
- 진로 진학 교육 / 12
- 정보통신윤리교육 / 13
- 개인정보보호교육 / 14
- 민주시민 교육 / 15
- 다문화 이해 교육 / 17
- 장애인식 개선 교육 / 18
- 인성·인권 교육 / 20
- 아동학대 예방 교육 / 21
- 가정폭력 예방 교육 / 22
- 학교폭력 예방 교육 / 23
- 안전사고 예방 교육 / 24
 - 감염병 예방, 흡연 예방, 마약물 및 약물오남용 예방, 양성평등교육, 성폭력 예방 교육, 생명존중 및 자살 예방
- 불법찬조금 근절 교육 / 34
- 부정청탁 및 금품 수수 금지 / 35
- 교육활동 보호 교육 / (기타 첨부)



⇒ 2025학년도 세입 · 세출 예산 현황

가. 총괄

(단위: 천원)

구 분	전년도 예산액	예산액	비교증감
본예산	472,875	719,221	246,346

나. 세입

(단위: 천원)

장	관	예산액	구성비(%)
1. 이전수입	지방교육행정기관이전수입	674,800	93.82
	기타이전수입	10,174	1.41
2. 자체수입	학부모부담수입	20,347	2.83
	행정활동수입	2,900	0.40
3. 기타수입	전년도이월금	11,000	1.53
합 계		719,221	100

다. 세출

(단위: 천원)

정책사업	예산액	구성비(%)	주요사업(단위사업)
1. 인적자원 운용	7,270	1.01	<ul style="list-style-type: none"> 교직원 역량강화(자율연수): 2,250천원 교직원 복지(워크숍,문화행사): 5,020천원
2. 학생복지/교육격차 해소	295,366	41.07	<ul style="list-style-type: none"> 급식관리: 223,701천원 보건관리: 12,671천원 학생복지: 58,994천원
3. 기본적인 교육활동	94,788	13.18	<ul style="list-style-type: none"> 교과활동: 75,068천원 창의적 체험활동: 19,720천원
4. 선택적 교육활동	42,495	5.91	<ul style="list-style-type: none"> 방과후학교 운영: 31,495천원 독서활동: 10,400천원 기타선택적교육활동: 600천원
5. 교육활동 지원	174,563	24.27	<ul style="list-style-type: none"> 교무업무 운영: 7,726천원 생활지도 운영: 11,747천원 연구학교 운영: 46,000천원 학습지원실 운영: 9,090천원 교육여건 개선: 100,000천원
6. 학교 일반운영	104,739	14.56	<ul style="list-style-type: none"> 학교기관 운영: 38,946천원 시설 장비 유지: 63,793천원 학교운영 협력: 2,000천원
7. 학교 재무활동		0	
합 계	719,221	100	

※ 2024학년도 학교회계 본예산액: 472,875천원, 최종예산액: 882,100천원(목적사업비: 409,225 천원)
 자세한 내용은 [학교홈페이지-열린마당-행정실-예·결산공개](#) 코너에 게시되어 있습니다.



늘봄학교 운영 안내

가. 맞춤형, 선택형(교육) 프로그램

순	프로그램명	강사	장소	학년	운영시간	운영 횟수	운영방법
1	사물놀이	장00	특별실2	1~2	월 ,수 13:50~14:30	주 2회	
				3~4	월 14:40~15:20 수 15:25~16:05		
				5~6	월 15:25~16:05 수 14:40~15:20		
2	뉴스포츠	이00	용덕관	1~2	화,금 14:40~15:20	주 2회	
				3~4	화,금 13:50~14:30		
				5~6	화,금 15:25~16:05		
3	한자	강00	과학실	1~2	화 13:50~14:30	주 1회	
				3~4	화 15:25~16:05 수 14:40~15:20	주 2회	
				5~6	화 14:40~15:20 수 13:50~14:30		
4	바이올린	정00	특별실2	3~4	화 15:25~16:05	주 1회	
				5~6	화 14:40~15:20		
5	ICT	이00	컴퓨터실	3~4	수 13:50~14:30	주 1회	
				3~6	수 14:40~15:20		
				5~6	수 15:25~16:05		
6	영어	이00	컴퓨터실	3~4	월 15:25~16:05 목 14:40~15:20	주 2회	
				5~6	월 14:40~15:20 목 15:25~16:05		
7	공예	고00	과학실	1	금 13:50~14:30	주 1회	
				2	목 13:00~13:40	주 1회	
				3~4	목 13:50~14:30 금 15:25~16:05	주 2회	
				5~6	목 14:40~15:20 금 14:40~15:20		
8	방송댄스	정00	용덕관	1~2	목 14:40~26:20	주 1회	
				3~6	목 15:25~16:05	주 1회	

1) 프로그램 운영시간표

요일 시간 장소	월		화			수			목			금					
	특별실2	컴퓨터실	과학실	용덕관	특별실2	특별실2	과학실	컴퓨터실	과학실	용덕관	다목적실	과학실	용덕관				
5교시 13:00~13:40									공예 2								
6교시 13:50~14:30	사물놀이 1-2		한자 1-2	뉴스포츠 3-4		사물놀이 1-2	한자 5-6	ICT 3-4	공예 3-4			공예 1-2	뉴스포츠 3-4				
7교시 14:40~15:20	사물놀이 3-4	영어 5-6	한자 5-6	뉴스포츠 1-2	바이올린 5-6	사물놀이 5-6	한자 3-4	ICT 3-6	공예 5-6	방송댄스 1-2	영어 3-4	공예 5-6	뉴스포츠 1-2				
8교시 15:25~16:05	사물놀이 5-6	영어 3-4	한자 3-4	뉴스포츠 5-6	바이올린 3-4	사물놀이 3-4		ICT 5-6		방송댄스 3-6	영어 5-6	공예 3-4	뉴스포츠 5-6				
비고	학년별 주당 시수					합	프로그램별 주당 시수							합			
	1	2	3	4	5	6	3-6	사물놀이	뉴스포츠	공예	한자	영어	ICT	바이올린	방송댄스	합	
	8		12		12		2	34	6	6	6	5	4	3	2	2	34
										주2회			주1회				

2) 맞춤형 프로그램(교육청 프로그램 추가 신청)

맞춤형 프로그램 (교육청 프로그램 추가 신청)	대상학년	주당시간	운영차시
교실로 찾아간 텃밭이야기	1-2학년	2시간	32차시
오카리나	1-2학년	2시간	25차시
로봇&코딩 놀이터	1학년	2시간	1학기 진행 후, 기관과 협의 결정

나. 선택형(돌봄) 프로그램

운영 유형	운영 시간	장소	대상	수용 인원	비용부담	비고
오후 돌봄	방과후 ~ 16:30	돌봄교실1	1학년	14	없음 • 간식: 전북교육청제공 • 과일 간식: 전주시제공 (주당 2회)	직영 운영
연계형 돌봄	방과후 ~ 16:30	돌봄교실2	2학년			자원봉사자로 운영
방학중 돌봄	9:00 ~ 15:30	돌봄교실1	1~2학년 중 맞벌이, 저소득층, 한부모 가정 등의 학생 중 희망자	20	없음	-사전 수요조사결과 및 학교 사정에 따라 운영 내용은 조정될 수 있음



출결상황 관리 안내

1 학교장 허가 교외체험학습

가. 기간 및 횟수: 교육과정 이수에 지장이 없는 범위 안에서 학칙이 정한 범위(연 15일 이내)

나. 내용: 현장체험학습, 친인척 방문, 가족동반 여행, 고적 답사 및 향토행사 참여 등

- 감염병 위기 경보 단계가 '심각' 단계인 경우에 한해 교외체험학습 승인(허가) 사유에 '가정학습' 인정

※ 정상적인 교육과정 이수에 지장을 주는 과도한 체험학습 허가 자제

※ 연속 5일 이상 신청 시 담임교사가 주 1회 이상 학생과 직접 통화하여 학생의 안전, 건강 여부를 확인

다. 방법: 교외체험학습 신청(토, 일, 공휴일 제외 3일전까지 담임선생님께 신청서 제출) → 학교장 심사 후 승인 통보 → 교외체험학습 실시 → 교외체험학습 보고서 제출(체험학습 실시후 7일 이내) → 면담 등을 통한 사실 확인 후 출석 인정 결석으로 처리

※ 「초·중등교육법 시행령」 제48조제5항에 따라 학교장은 교육상 필요한 경우, 보호자의 동의를 얻어 학칙이 정하는 범위안에서 교외체험학습을 허가하여 수업으로 인정할 수 있으나, 학교생활기록부의 어느 항목에도 내용을 입력하지 않음

※ 1일 외에 필요시 반일(4시간)도 운영 가능

라. 방학 전 3일, 개학 후 3일간 교외체험학습 승인 지양

2 출석 인정 결석

가. 지진, 폭우, 폭설, 폭풍, 해일 등의 천재지변 또는 법정 감염병 등(학교 내 확산방지를 위해 학교장이 필요하다고 인정하는 비법정 감염병을 포함)으로 출석하지 못한 경우

나. 병역관계 등 공적의무 또는 공권력의 행사로 인하여 출석하지 못한 경우

다. 학교장의 허가를 받은 '학교·시도(교육청)·국가를 대표한 대회 및 훈련 참가, 산업체실습과정(현장실습, 현장실습과 연계한 취업), 교환학습, 교외체험학습, 「학교보건법」 제8조에 따른 등교중지' 등으로 출석하지 못한 경우

라. 「초·중등교육법 시행령」 제31조제1항에 따른 학교 내의 봉사, 사회봉사, 특별교육이수 기간

마. 「초·중등교육법」 제28조제6항에 따른 상담, 진로 프로그램 등 숙려제 참여 인정 기간

바. 다음의 경조사로 인하여 출석하지 못한 경우

구 분	대 상	일 수
결 혼	○ 형제, 자매, 부, 모	1
입 양	○ 학생 본인	20
사 망	○ 부모, 조부모, 외조부모	5
	○ 부모의 조부모(증조부모, 외증조부모), 부모의 외조부모(진외증조부모, 외외증조부모)	3
	○ 형제·자매 및 그의 배우자	
	○ 부모의 형제·자매 및 그의 배우자	1

※ 경조사 일수에 재량휴업일과 공휴일 및 토요일은 산입하지 않음.

3 출석 인정 외 결석

가. 질병으로 인한 결석

- 결석한 날로부터 5일 이내에 의사의 진단서 또는 의견서(의사 소견서, 진료 확인서 등으로 병명, 진료 기간 등이 기록된 증빙서류)를 제출
- 상습적이지 않은 2일 이내의 결석은 결석한 날부터 5일 이내에 질병으로 인한 결석임을 증명할 수 있는 자료(처방전 또는 담임확인을 통한 증빙서류 제출 생략 가능)를 제출 → **질병 결석 시 담임확인서로 갈음 후 관련 자료는 사후 제출**

나. 미인정 결석

- 1) 합당하지 않은 사유나 고의로 결석한 경우: 교외체험학습 가능일수 초과, 태만, 가출, 고의 출석 거부, 범법 행위로 인한 책임있는 사유로 관련기관 출석·체포·도파·구속·교도소 수감 등
- 2) 「학교폭력예방 및 대책에 관한 법률」 제17조제1항제6호에 따른 출석정지
- 3) 「교원의 지위 향상 및 교육활동 보호를 위한 특별법」 제18조제1항제4호에 따른 출석정지
- 4) 「초·중등교육법 시행령」 제31조제1항제4호에 따른 출석정지
- 5) 「초·중등교육법 시행령」 제31조(학생의 징계 등) 제6항의 가정학습 기간

다. 기타결석(증빙서류 제출)

- 1) 부모가족 봉양, 가사 조력, 간병 등 부득이한 개인사정에 의한 결석임을 학교장이 인정하는 경우
- 2) 공납금 미납을 사유로 결석한 경우
- 3) 기타 합당한 사유에 의한 결석임을 학교장이 인정하는 경우

4 지각, 조퇴, 결과

가. 지각: 학교장이 정한 등교시각까지 출석하지 않은 경우

나. 조퇴: 학교장이 정한 등교시각과 하교시각 사이에 하교한 경우

다. 결과: 수업시간의 일부 또는 전부에 불참하거나 교육활동을 고의로 방해한 경우

라. 지각, 조퇴, 결과의 사유는 각각 결석 사유와 같게 질병, 미인정, 기타로 처리

마. 같은 날짜에 지각, 조퇴, 결과가 발생하면 학교장이 판단하여 어느 한 가지 경우로만 처리



2022 개정 교육과정 주요 내용

1 2022 개정 교육과정의 특징은 무엇인가요?

2022 개정 교육과정은 학습자의 삶과 성장을 지원하는 교육과정입니다.

◆ 교육과정 개정의 주요 방향

- 미래 사회가 요구하는 역량과 기초소양을 함양할 수 있는 교육과정 마련
- 학생의 자기주도성, 창의력과 인성을 키워주는 개별 맞춤형 교육과정으로 개선
- 학교 현장의 자율적인 혁신을 지원하고 책임교육을 구현하는 교육과정으로 개선
- 디지털·AI 교육 환경 변화에 적합하고 학생이 자기주도적으로 역량을 기를 수 있는 교과 교육과정 개발

◆ 추구하는 인간상 및 핵심역량

1. 인간상

자기주도적인 사람 · 창의적인 사람 · 교양 있는 사람 · 더불어 사는 사람

2. 핵심역량

자기관리 역량 · 지식정보처리 역량 · 창의적 사고 역량
심미적 감성 역량 · 협력적 소통 역량 · 공동체 역량

3. 미래 사회의 불확실성에 대응할 수 있는 역량 함양

자신의 학습과 삶을 주도할 수 있는 능력 함양 · 언어·수리력, 디지털·인공 지능 기초 소양 함양 · 협력과 공동체 의식 함양

◆ 2022 개정 교육과정 개정의 주요 내용(초등학교)

1. 입학 초기 적응 활동 개선	2. 안전교육 개선
<ul style="list-style-type: none"> 입학 초기 학생의 발달적 특성을 고려한 기초학습 토대 마련 및 심리·정서적 도움 제공(1학년) 한글 해득 교육을 위한 국어 교과 시수 확대(34시간) 	<ul style="list-style-type: none"> '안전한 생활' 내용을 통합교과로 재구조화(64시간) ※ 바른생활(16시간), 슬기로운 생활(34시간), 즐거운 생활(16시간) 교과와 연계한 생활 중심의 체계적인 안전교육 운영
3. 신체활동 강화	4. 진로연계교육 강화
<ul style="list-style-type: none"> '즐거운 생활' 교과에 실내외 놀이 및 신체 활동 강화 ※ 즐거운 생활 교과의 내용 요소 및 성취기준에 반영(144시간) 	<ul style="list-style-type: none"> 상급 학년으로 전학하기 전 학기의 일부 시간을 활용한 교육(전학년) 자유학기 프로그램 맛보기, 중학교 생활 이해 교육(6학년) 교과별 진로교육 강화
5. '학교자율시간' 도입	
<ul style="list-style-type: none"> 지역 연계 및 다양하고 특색 있는 교육과정 운영을 위해 학교자율시간 운영(3~6학년 해당) 연간 34주를 기준으로 교과별 및 창의적 체험활동 수업 시간의 학기별 1주의 수업 시간을 확보하여 운영 교과외 새로운 '과목'이나 '활동' 개설 가능 (단, 「대전광역시 초등학교 교육과정 편성·운영 지침」 절차 준수) 	

2 2022 개정 교육과정은 언제 적용되나요?



※ [2022 개정 교육과정 관련 자료 안내]

- 전북특별자치도교육청누리집-교육정보-교육과정도우미-교육과정안내-2022 개정 교육과정
- 에듀넷티클리어-교육정책-교육과정-국가 교육과정-2022 개정 교육과정



선행학습 근절 교육

공교육 정상화를 위한 선행학습 근절 안내

선행학습 위주의 과도한 사교육의 폐해를 방지하여 공교육을 정상화하고 학생의 건강한 심신 발달을 도모하고자 ‘공교육정상화법’에 대해 설명하고자 합니다.

* ‘공교육 정상화 촉진 및 선행교육 규제에 관한 특별법’의 약칭

공교육정상화법 목적

- 초·중·고등학교 교육과정의 정상적 운영을 위한 교육관련기관의 선행교육 및 선행학습을 유발하는 행위를 규제함.
- 「교육기본법」에서 정한 교육 목적을 달성하고 학생의 건강한 심신 발달을 도모함.

공교육정상화법 관련 용어 정의

구분	선행교육	선행학습
주체	교육관련기관	학습자
정의	학교교육과정에 앞서서 편성 또는 제공하는 교육 일반	학교교육과정에 앞서서 하는 학습

공교육정상화법 추진사항

선행학습이 필요 없는 교육과정 운영	학교 시험은 배운 내용에서 출제	사교육 없이 준비할 수 있는 공정한 입학전형	학원 등 사교육기관의 선행학습 유발 광고 및 선전금지
학교가 편성한 교육과정의 범위와 수준 내에서 학교 수업 및 방과후 학교 실시	학교 시험(지필평가, 수행평가 등) 및 각종 교내대회 등은 배운 내용에서 출제	특성화중, 특목고, 자사고, 대학 등의 입학전형은 입학 이전 교육과정의 범위 안에서 시행	선행학습 유발 광고 또는 선전에 대한 지속적인 행정 지도, 공교육 정상화를 위한 사교육기관의 동참 유도

공교육정상화법 기대효과

- 미리 배워온 것을 전제로 한 수업과 시험을 금지하여 교육과정에 충실한 수업을 구현하고, 초·중·고등학교 학생 발달 단계에 맞는 교육을 실현함.

공교육정상화법 적용의 예외

- ❖ 「영재교육 진흥법」에 따른 영재교육기관(영재학교, 영재학급, 영재교육원)의 영재교육
- ❖ 조기진급 또는 조기졸업 대상자
- ❖ 체육·예술 교과(군), 기술·가정 교과(군), 실과, 제2외국어·한문·교양 교과(군), 전문 교과
- ❖ 초등학교 1학년과 2학년의 영어 방과후학교 과정(놀이활동, 음성언어 중심일 경우)

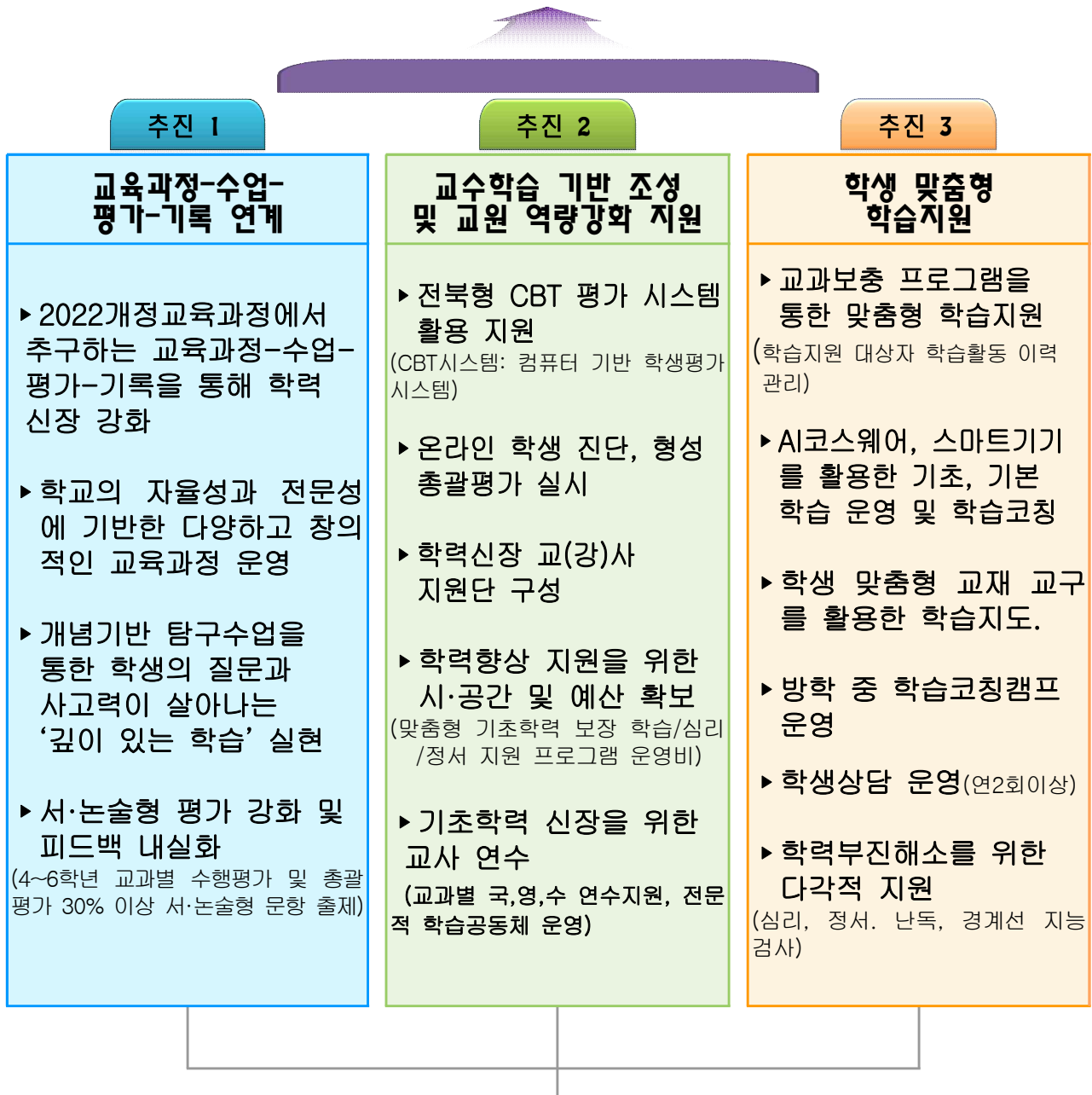
공교육정상화법 학부모의 책무

- 학교에서 학부모를 대상으로 진행하는 각종 행사 및 학부모 활동(수업공개의 날, 학부모 회의 등)에 참여하여 학교교육과정 운영을 정확하게 이해하고, 자녀가 학교생활에 성실하게 참여하도록 협조해야 함.

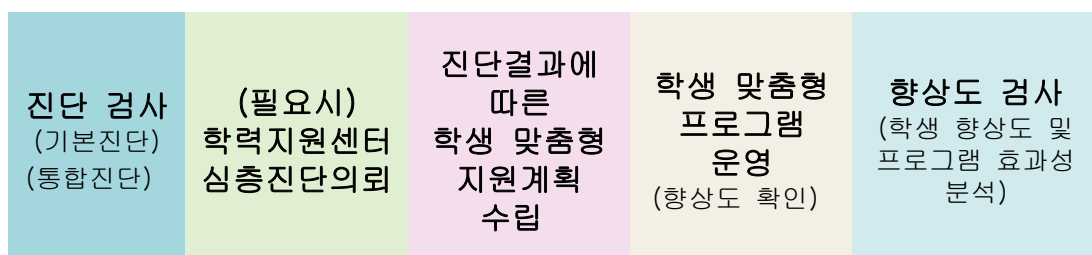


맞춤형 학력 향상 교육

기본 학력을 토대로 미래역량을 갖춘 실력 있는 인재 육성



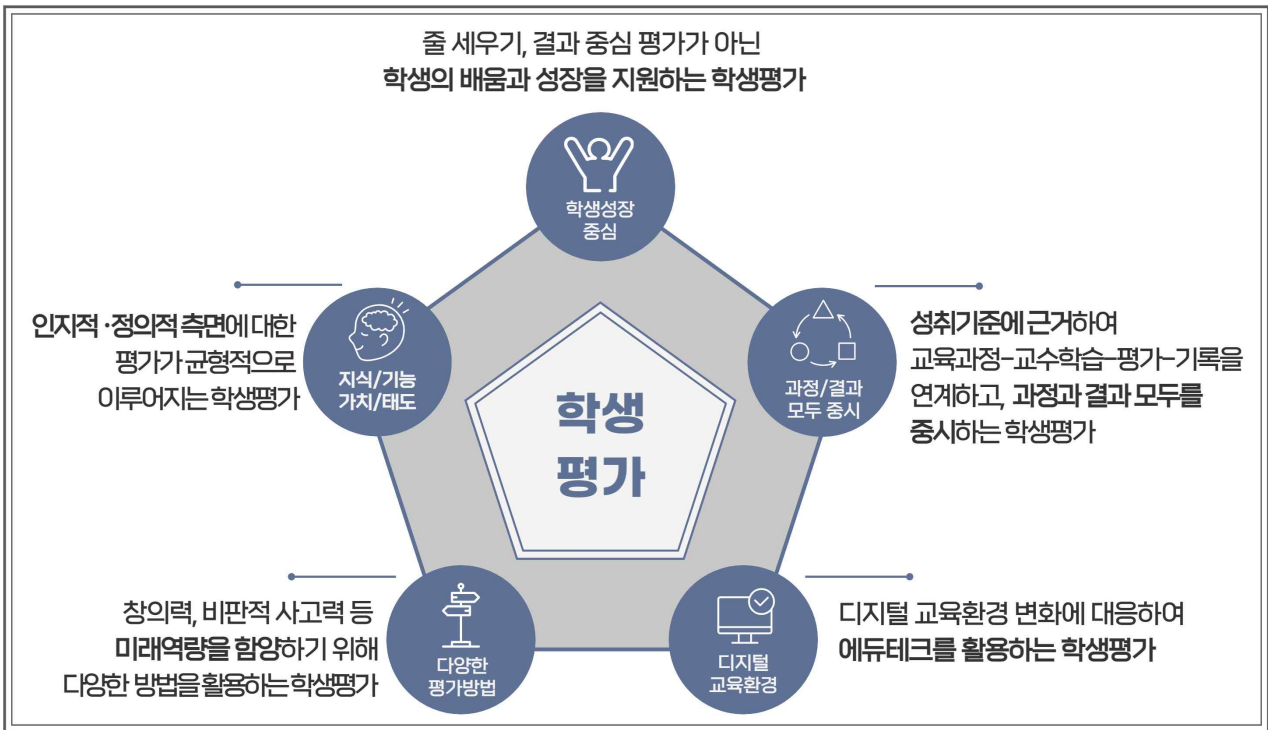
한눈에 살펴보는 기초학력 향상 지원 절차



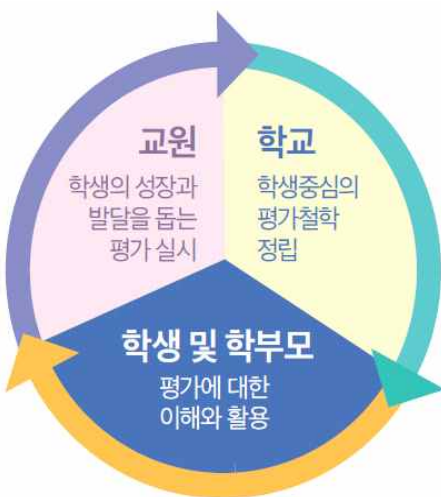


초등학교 학생평가

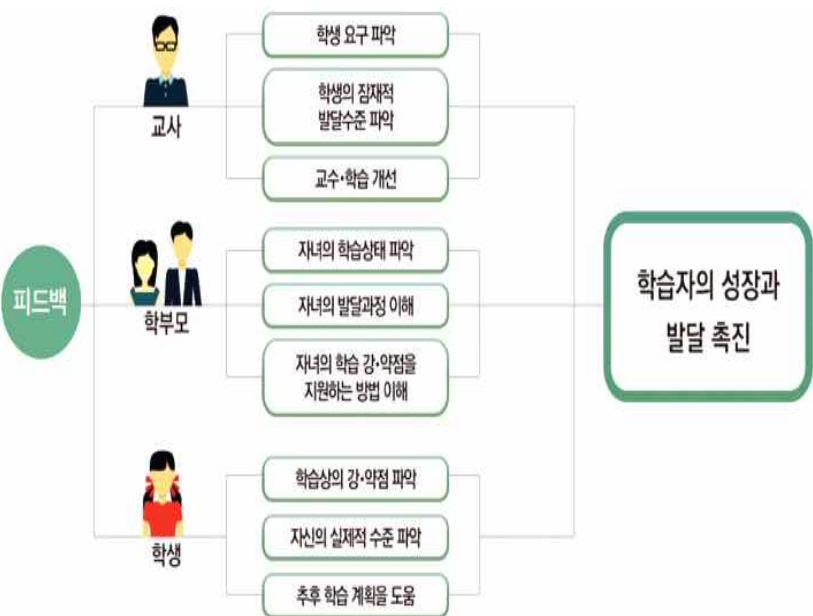
- 2024년부터 '성장평가'의 철학에 바탕하여 배움과 성장의 주체인 학생을 중심에 두고, 학생의 배움과 성장을 돕는다는 의미로 '**학생평가**'라는 용어 사용
- 학생을 위한 평가, 학생을 위한 통지, 학생을 위한 피드백 강조



※ 교육주체별 역할



※ 피드백을 통한 학생 성장과 지원



(출처: 2021 초등학교 학생평가의 이해, 교육부(2021))



진로 진학 교육

진로·진학지도 첫걸음으로 자녀의 꿈을 찾아요

진로인식 단계인 초등학교 시기의 진로·진학지도는 자녀에게 학습 동기를 길러 주고, 자아정체감을 확립하는 데 도움이 됩니다. 자녀가 미래에 대한 밑그림을 그리면 진로를 향해 내딛는 걸음에 힘이 실릴 수 있습니다. 올바른 진로지도로 자녀의 꿈을 키워주세요.

1. 진로·직업 정보 탐색과 활용 방법을 알려 주세요.

진로지도에서는 정보 제공이 매우 큰 비중을 차지합니다. 초등학생 자녀에게 학부모님이 정보를 알려 주기도 하지만, 자녀 스스로 필요한 정보를 탐색하고 활용하도록 안내해 줘야 합니다. 진로·직업 정보를 얻을 수 있는 사이트나 추천 도서 등을 알려 주면 자녀 스스로 정보를 수집하는 능력을 갖게 됩니다. 또한 앞으로 진로를 찾아가는 모든 여정에 이 능력을 활용하여 진로 개발 역량을 강화할 수 있습니다.

2. 올바른 가치관과 태도를 길러 주세요

자녀가 일과 직업에 대해 올바른 가치관과 태도를 갖도록 하는 것은 진로지도의 중요한 목표 중 하나입니다. 직업은 생계의 수단뿐만 아니라 사회 봉사와 자아 실현의 일환으로써도 중요합니다. 일이 갖는 의미를 깨닫고 고정관념에서 벗어날 수 있도록 올바른 가치관과 태도를 길러 주세요.

3. 다양한 직업 세계에 대해 알려 주세요

주니어커리어넷(www.career.go.kr/jr)에서 자녀의 진로 흥미에 대해 알아보고, 주니어 직업정보에서 다양한 직업 세계에 대해 알려 주세요. 특히 자녀가 어떤 직업에 흥미를 갖는지, 어떤 직업을 궁금해하는지 살펴보며 대화를 나눠 보는 것도 좋습니다.

4. 긍정적인 마인드로 이끌어 주는 진로

‘긍정적인 마음’을 길러 주면 자녀는 이를 바탕으로 진로에 대해 열린 자세를 가질 수 있습니다. 공부가 잘 안되거나 도전에 실패하더라도 긍정적인 마음이 바탕이 된다면 얼마든지 극복하며 다시 일어설 수 있습니다. 스스로를 소중하게 여기며 좋아하는 것과 진로에도 적극적으로 다가갈 수 있도록 긍정적인 마인드를 길러 주세요.

5. 자녀의 진로 탄력성을 키워 주세요

‘진로 탄력성’이란 진로 문제와 관련하여 주변의 여건이나 환경 등에 따른 위기나 어려움에도 불구하고, 상황에 맞게 진로 목표를 수정하여 추구하는 능력과 태도를 말합니다. 초등학교 시기부터 진로 탄력성을 길러준다면, 사춘기를 겪으면서 여러 어려운 상황에 마주쳐도 자신감을 갖고 진로를 잘 찾아갈 수 있습니다. 진로와 관련해 역경, 좌절, 시련, 실패의 상황에도 불구하고 긍정적인 정서를 유지할 수 있도록 자녀의 진로 탄력성을 키워주세요.

출처 : 국가평생교육진흥원 전국학부모지원센터



1. 올바른 인터넷·스마트폰 사용 지도 방법

가. 지나친 흥미 . 폭력적 . 유해 영상을 스스로 구분하여 멀리하도록 지도합니다.

스마트폰과 인터넷에서 쉽게 접근 가능한 유튜브, SNS 등 사이버 공간에서는 아이의 정서에 좋지 못한 폭력적이고 자극적인 유해 콘텐츠가 많이 존재합니다. 다수가 이용하는 인터넷 공간에서 무분별하게 유해한 콘텐츠에 노출될 경우, 아이의 언어 발달, 정서 인지 발달에 악영향을 끼칠 가능성이 높아집니다. 따라서 인터넷·스마트폰을 사용하고자 할 때에는 아이 스스로 “내가 스마트폰과 인터넷을 왜 사용할까? 부모님께서 왜 사주셨을까?” 등 명확한 사용 목적을 인지하게끔 하고, 유해 사이트 및 자료에 쉽게 빠져들지 않도록 도와야 합니다.

- * 유튜브 검색의 안전도를 높이는 방법 : 유튜브 설정-일반-제한모드(세이프서치 필터링) 활성화를 통해 부적절한 콘텐츠 필터링 가능(유튜브 키즈 활용 가능)
- * 자녀 스마트폰 관리 앱 활용 : 사용시간 설정, 시청 동영상 확인 등의 기능이 포함된 스마트폰 관리 앱을 활용하여 스마트폰 사용의 부정적 영향을 줄일 수 있음

나. 사이버 공간에서도 현실 공간과 같이 책임감 있게 행동하도록 지도합니다.

카카오톡, 문자, 게시판, 댓글 등을 포함하여 사이버 상에서 하는 모든 글과 행동은 기록되며 증빙 자료가 남습니다. 아이에게 이를 설명해 주며 혹여 나쁜 말과 행동을 하게 된다면 기록이 남는 사이버 공간 상에서는 더욱 심각한 결과가 생길 수 있음을 알립니다.

다. 글이나 사진, 동영상 등을 사이버 공간에 올릴 때는 신중하게 생각하도록 지도합니다.

내가 올린 사진이나 문구, 동영상 등을 주변 관계에 있는 친구, 이웃이 보았을 때 어떻게 받아들일지 생각해 보도록 합니다. 3회 (글을 작성하기 전, 글을 작성하면서, 올리기 버튼을 누르기 전) 이상 ‘이 글/ 사진/ 동영상을 올려도 괜찮을까’ 고려해 본 후 행동하는 습관을 가지도록 강조합니다.

2. 인터넷·스마트폰 사용에 관한 규칙을 정하고 일관성 있게 지켜야 합니다.

평소 많이 사용하는 스마트 기기들을 꼭 필요한 경우가 아니면 눈에서 보이지 않고 손에 닿지 않는 곳에 두는 것만으로도 의존도를 줄일 수 있습니다. 특히 자기 통제력이 부족한 아이들의 경우 스마트 기기 의존도가 높기 때문에 하루 중 일정 시간을 정해서 사용 금지 규칙을 세우는 것이 도움이 됩니다. 이 같은 방법은 가족이 모두 동참해야 동기를 부여할 수 있습니다.

출처 : 힐팁(<http://www.healtip.co.kr>)

3. 우리 아이와 함께 건전한 정보통신 이용을 위한 시간을 가져야 합니다.

부모님과 함께 적절한 사용 규칙과 가이드라인을 정합니다. 또한 컴퓨터는 가족이 공유하는 장소에 놓습니다. 자녀들의 활동을 지켜볼 수 있게 되어 보다 건전한 정보통신 이용을 유도함은 물론, 부모도 함께 참여할 수 있는 기회가 넓어집니다. 부모는 자녀들과 함께 많은 시간을 가져야 합니다. 온라인이나 오프라인 상태 모두에서 부모가 할 수 있는 가장 중요한 역할은 자녀들에게 많은 시간을 할애해 자녀들이 원하는 것을 함께 하는 것입니다.

- * pc 사용 관리 : 그린 I-net : 다양한 매체를 통해 유통되는 유해정보로부터 학생을 보호하고 올바르게 방송통신 정보를 이용하도록 구축한 ‘청소년정보이용안전망’입니다. <http://www.greeninet.or.kr> 에서 설치파일을 다운받으시거나 포털사이트 ‘그린아이넷’ 검색을 통해 다운로드 가능합니다.



개인정보보호교육

※ 개인정보란?

개인정보란 살아 있는 개인에 관한 정보로서 성명, 주민등록번호 및 영상 등을 통하여 개인을 알아볼 수 있는 정보(해당 정보만으로는 특정 개인을 알아볼 수 없더라도 다른 정보와 쉽게 결합하여 알아볼 수 있는 것 포함)

<p>■ 국민들이 지켜야 할 개인정보보호 실천 수칙</p> <p>경품, 이벤트 이용시 개인정보 제공사항을 꼼꼼히 확인하세요.</p> <p>공인인증서 등 중요 정보는 PC에 저장하지 마세요.</p> <p>PC에 정품 백신 프로그램을 사용하고 주기적으로 업데이트 하세요.</p> <p>PC방 등 공용으로 사용되는 PC에서 개인정보를 사용하지 마세요.</p> <p>사용하지 않는 계정(사이트 ID)은 방치하지 말고 탈퇴하세요.</p> <p>택배 운송장을 버릴 때 개인정보는 알아볼 수 없도록 파기하세요.</p> <p>인터넷에서 사용하는 비밀번호는 추측하기 어렵게 만들고 주기적으로 변경하세요.</p> <p>국민들이 지켜야 할 개인정보보호 실천 수칙</p>	<p>■ 주민번호 수집 법정주의 (제25조의 2)</p> <p>○ 주민번호 처리를 원칙적으로 금지하고, 아래 사유에 해당하는 경우에만 허용</p> <p><주민번호 예외적 처리 허용 사유></p> <ol style="list-style-type: none"> 1. 법령에서 구체적으로 주민번호 처리를 요구, 허용한 경우 2. 정보주체 또는 제3자의 급박한 신체, 생명, 재산의 이익을 위해 명백히 필요한 경우 3. 기타 주민번호 처리가 불가피한 경우로서 안전행정부령으로 정하는 경우
--	---

교육부 KERIS 한국교육학술정보원

학생 · 학부모가 지켜야 할 개인정보보호 생활 수칙!

개 인 정보는 소중한 것입니다! 동의 없이는 아무에게나 알려주지 마세요!
※ 학원, 교습소 등 영리 사업자

전달받은 것을 알려주세요~

인 스타그램 등 SNS, 메신저 이용 시 최소한의 개인정보만 공개하세요!

→ SNS 2단계 인증

2단계 인증으로 계정 보호 계정에 로그인할 때마다 비밀번호 및 인증 코드가 필요합니다.

보안을 강화하세요. 비밀번호와 휴대전화로 인증한 교육 인증 코드를 입력하세요.

계정 도용 방지: 누군가 내 개인정보를 알게 되었더라도 내 계정에서 로그인할 수 없습니다.

정 부 등 공공기관을 사칭하며 개인정보, 금전 등을 요구하는 전화, 이메일은 반드시 주의 하세요!

보 호자 동의 없는 회원가입 웹사이트(게임 등)에서는 개인정보를 입력하지 마세요!
※ 만 14세 미만은 보호자 동의 필수

스스로 지키는 나의 개인정보! 내가 먼저 확인하고 보호 합시다

개인정보보호교육 영상

1. 개인정보의 범위



2. 개인정보 유출 사례와 대응방안



3. 이용자의 권리보장





민주시민 교육

최근 민주시민교육에 대한 관심과 중요성이 커지고 있습니다. 법이란 무엇이며 왜 지켜야 하는지에 대한 읽기자료를 보내드리오니 가정에서 아이와 함께 읽어보시는 알찬 시간되기를 바랍니다.

★ 법은 왜 지켜야 해요?



무단 횡단을 하지 마라, 쓰레기를 버리지 마라, 친구를 때리지 마라 등 규칙과 법은 하지 말라는 것들이 많지요? 빨리 가고 싶어서 무단 횡단을 한다면 교통사고가 날 수 있고, 교통사고는 나뿐만 아니라 다른 사람들도 피해를 입게 되기 때문이지요. 이렇듯 규칙과 법은 모두의 이익과 안전을 위해서 강제된 거예요. 나 하나쯤 하는 생각으로 순간의 편의를 위해서 하고 싶은 대로 한다면 이는 곧 다시 나의 손해로 돌아올 수 있어요.



★ 생각해 볼까요?

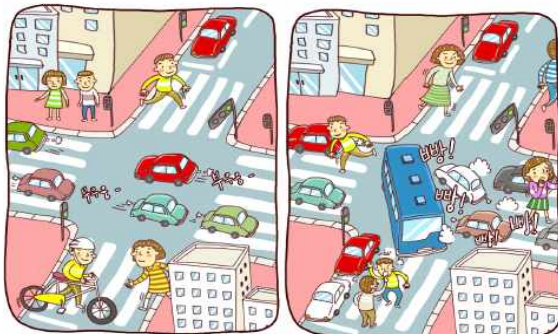


★ 법은 왜 필요할까요?



법이란 무엇일까요?

사람들은 혼자서 살 수 없으며 여러 사람이 모여 살아요. 여러 사람이 함께 생활하다 보면 다른 사람과 생각이 다른 경우가 많아요. 서로 좋아하는 것도 다르고 하고 싶은 것도 다르기 때문에 각자 자기 마음대로 행동하다 보면 다툼과 갈등이 생기곤 하지요. 이러한 다툼이나 갈등을 해결하고 공동체 생활의 질서를 유지하기 위해서 규범이 필요해요. 규범에는 가정에서 지켜야 할 가훈, 학교에서 지켜야 할 교칙 등 생활 곳곳마다 여러 가지가 있어요. 마찬가지로 국가라는 공동체에도 모든 국민이 서로의 안전과 행복을 위해 만든 사회적 약속이 있어요. 그것이 바로 '법'이라는 규범이에요.



정의의 여신상은 왜 눈을 가리고 있을까요?

법을 대표하는 상징물로는 정의의 여신상이 있어요. 정의의 여신상은 눈을 형광으로 가리고 한 손에는 자울을, 다른 한 손에는 칼이나 법전을 들고 있어요. 이러한 정의의 여신상 모습은 무엇을 의미할까요? 같은 '법을 엄격하게 적용하겠다.', 눈가리개는 '차별 없이 공정하게 집행하겠다.'. 자울은 '법 집행에 있어 편견 없이 평등하게 대하겠다.'는 것을 의미해요. 즉 모든 것이 법 앞에 평등해야 한다는 뜻이지요.



정의의 여신상 자울에 올려놓고 싶은 것이 있나요? 꼭 평등해야 한다고 생각하는 것들을 그려 보세요.

★ 안전을 지켜 주는 법은 무엇이 있고 어디서 필요할까요?

법에 공동생활을 하는 사회의 안전과 질서를 유지하는 기능이 있어요. 우리가 법을 잘 지킬수록 모두가 자유롭고 안전하게 살 수 있어요. 그럼 우리의 안전을 지켜 주는 법에는 무엇이 있고 어디서 필요할까요?

학교의 보건 관리와 환경 위생을 규정하여 학생들의 건강을 보호하는 법	학교보건법	학교
어린이들이 놀이 기구 사용 시 안전사고를 방지하기 위한 법	학교급식법	
학생들에게 건강한 급식을 주기 위한 법	학교폭력예방 및 대책에 관한 법률	어린이 식품안전 보호구역
아동·청소년을 성 범죄로부터 보호하기 위한 법	어린이놀이시설안전관리법	
학교 안전사고를 예방하고 피해를 신속·적절하게 보상하기 위한 법	학교안전사고 예방 및 보상에 관한 법률	놀이동산
학교 폭력의 피해 학생을 보호하고 가해 학생을 선도 및 교육하기 위한 법	도로교통법	
어린이들에게 안전하고 영양을 고루 갖춘 식품을 제공하기 위한 법	어린이제품안전특별법	어린이 통학버스
어린이 제품의 안전을 확보하여 어린이 사고를 예방하기 위한 법	아동청소년의성 보호에 관한 법률	
도로에서 일어나는 위험과 장애를 방지하기 위한 법	어린이식생활안전관리특별법	어디서나

★ 표지판의 의미는 무엇일까요?



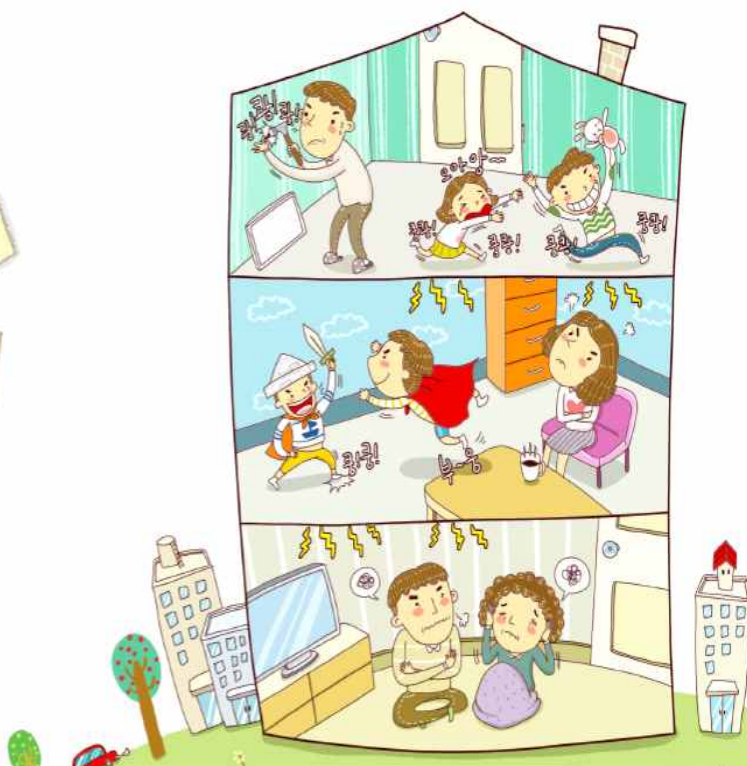
대피소, 추락주의, 물로 소화 금지, 사용 후 전원 차단, 소방호스(소방전), 계단주의, 야영 금지, 비상구, 구명복 착용

★ 법은 언제나 옳은 것일까요?



법이라고 해서 항상 옳고 영원한 것은 아니예요. 법도 살아 있는 생명체처럼 변화하고 또 없어지기도 해요. 법은 시대적 흐름과 사회적 요구를 반영하지요. 잘못된 법을 고치고, 좋은 법을 만드는 것은 우리 모두의 관심과 참여로부터 시작돼요.

최근에는 중간 소송의 기준을 정하고 규제하는 법도 생겼어요. 하지만 모든 일을 법으로만 해결하는 것이 무조건 옳은 것은 아니예요. 공동 주택에서 소송이 안 날 수는 없겠지만 이웃 간에 먼저 양해를 구하고, 배려하는 것이 중간 소송 문제 해결의 시작이에요.





다문화 이해 교육

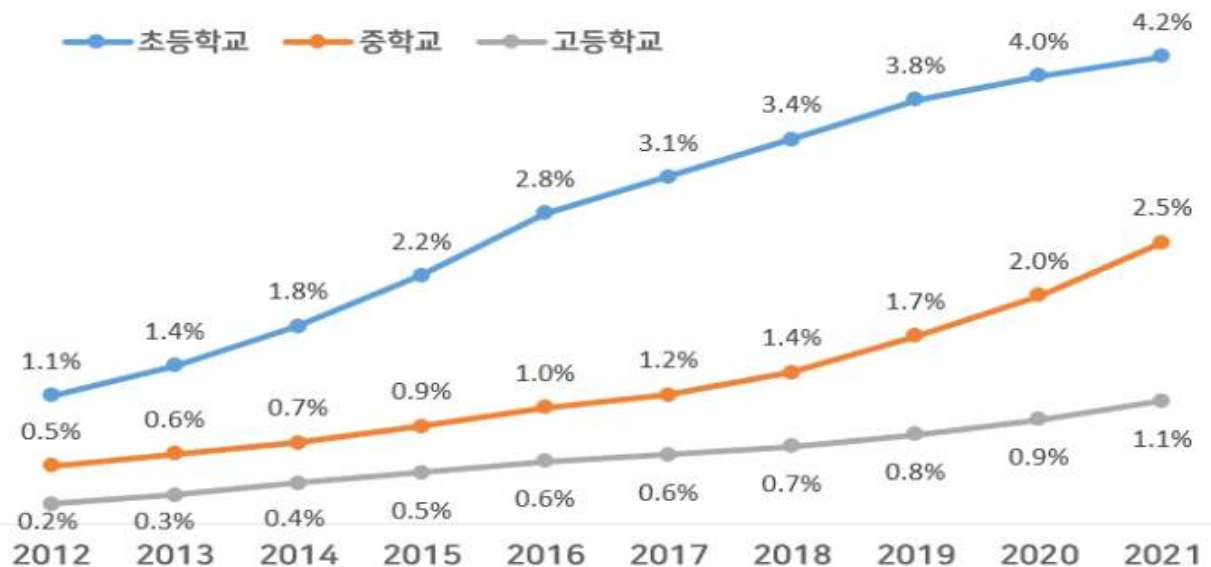
▶ 다문화가정 의미

국제결혼 가정이나 외국인 가정, 북한에서 온 새터민 가정 등 서로 다른 문화적 배경을 가진 사람들이 결혼하거나 가족을 구성한 가정을 의미합니다.

▶ 다문화가정 현황

학령인구(초·중·고)는 감소하는 반면, 다문화가정 학생 수는 꾸준히 증가하고 있고, 2021년 기준 초·중·고에 재학 중인 다문화 학생은 2012년(4만6천명)의 3.4배로 늘어난 160,058명입니다. 학교 내 다문화 학생 비율 또한 해가 갈수록 증가하는 추세입니다.

학교 내 다문화 학생 비율 변화



▶ 다문화교육의 필요성과 방향

다른 나라에 나가서 사는 한국인이 많아진 것처럼 외국 사람이 우리나라에서 사는 것도 특별한 일이 아닙니다. 앞으로는 어디를 가든지 다양한 사람들과 함께 살아가게 될 것입니다.

다문화교육은 우리나라 안에 존재하는 다양한 문화를 이해하는 교육입니다. 다른 나라에서 온 사람들만 우리나라의 문화를 배우고 이해하는 것이 아니라, 다양한 문화를 평등한 관점에서 존중하고 배우는 것입니다. 서로의 차이를 존중하고 서로의 좋은 점을 배워간다면 모두의 발전에 큰 도움이 될 것입니다.



장애인식 개선 교육

“내 삶의 문제는 장애가 아니라 장애인용 화장실이 없는 건물이다.”

호주의 지체 장애 코미디언 스텔라 영의 말입니다.

우리는 흔히 장애를 극복하라고 말하지만 극복돼야 하는 건 장애가 아니라 ‘편견과 차별’입니다. 그리고 이것은 장애인이 아닌 비장애인이 극복해야 하는 것입니다. 우리 사회가 지적장애인을 위한 직업, 지체장애인을 위한 건물, 시청각장애인을 위한 정보매체 등이 보편화된다면 장애인이 겪는 어려움은 많이 줄어들 겁니다. 장애인의 어려움은 개인의 지능적·신체적 특성과 함께 사회적 요소가 더해져 생겨납니다. 즉, 문제는 장애가 아니라 장애를 바라보는 차별과 무관심입니다.

혹시 나도 ‘내가 알 바 아니야’라고 생각하고 있는 건 아닌가요?



출처: 네이버 웹툰

「나는 귀머거리다 - 역지사지」

우리의 이해와 관심으로 장애인이 겪는 어려움을 없앨 수 있습니다.

하지만 장애를 이해하고 관심을 가져도 막상 장애인을 만나면 대하기 어려워하는 경우가 많습니다.

장애인에 대한 에티켓을 안내해 드리오니 자녀가 장애에 대한 이해와 포용력을 가진 아이로 자라날 수 있도록 함께 교육해주시면 감사하겠습니다.

1. 공통 에티켓

- 올바른 용어 사용하기 : 장애인(장애우X), 비장애인(정상인X)
- 다른 사람들과 같이 자연스럽게 대하기
- 도움을 주기 전에 먼저 어떤 도움이 필요한지 물어보기

2. 장애유형별 에티켓

◇ 시각장애인

- 길을 안내할 때 ‘여기,저기’ 등의 표현보다는 방향을 ‘왼쪽,오른쪽’등 구체적으로 설명하기
- 의자에 앉게 할 때에는 장애인의 손을 의자 등받이에 갖다 대고 확인할 수 있도록 하기

◇ 청각장애인

- 입모양을 보고 의미를 이해하므로 대화를 나눌 때 조금 천천히 말하거나 글로 써서 소통하기

◇ 지적장애인

- 이상한 눈빛으로 보거나, 피하거나 놀리지 않기
- 쉬운 말로 된 짧은 문장으로 천천히 말하고, 그들의 말을 끝까지 들어주기

◇ 지체장애인

- 먼저 지나갈 수 있게 옆으로 비켜주거나 보행에 걸리지 않도록 공간을 확보해 주기

3. ‘장애인’ 이라고 지칭해도 되나요?

장애인이라는 말은 부정적인 단어가 아닙니다. 비장애인 입장에서 ‘장애인’이라고 명명하는 것은 사회적 책임을 가지고 우리가 지원해 주어야 함을 의미합니다.

그러나 이 책임을 무시하고 사용하는 사람으로 인해 장애인이란 말이 부정적인 이미지를 갖게 되었습니다. 따라서 장애인이란 말은「이 사회에서 생활하기 불편한 부분이 있는 사람으로 우리는 그들의 장애가 불편이 되지 않게 사회를 발전시켜야 한다」는 의미로서 우리의 책임을 되새기며 써야함을 자녀에게 설명해 주시기 바랍니다.

아울러 우리가 상대방을 “사람아” “한국인아”라고 부르지 않는 것처럼 장애인을 만났을 때 그 사람에게 “장애인”이라고 부르는 것은 잘못된 것입니다. 장애인을 만났을 때는 그 사람의 이름을 물어보고 이름으로 불러야 함을 꼭 지도 부탁드립니다!



인성 · 인권 교육

▶ 인권이란?

인권은 말 그대로 인간이 가지고 있는 기본적 권리를 말합니다. 사람이 단순히 사람이라는 이유 하나만으로 누리는 권리가 바로 인권이며 자신의 성격과 지능, 재능, 양심 등을 발전시키는 것 모두가 인권이라고 할 수 있습니다. 또한 인권은 인간이 사회생활을 영위해 가면서 마땅히 누려야 할 권리도 함께 의미합니다.

▶ 가정에서의 인권교육

가정에서의 인권교육은 기본적으로 가족 간의 이해에서 출발합니다. 가정생활 속에서의 나와 다른 상대방에 대한 이해, 상대방 입장의 이해가 가정에서 인권교육의 본질적인 부분이라 할 수 있습니다. 이러한 가정에서의 인권존중교육은 매우 중요합니다. 학교, 가정, 지역사회가 서로 협력함으로 인권을 소중히 여기고 인권에 관심을 갖는 사회적 분위기가 조성될 때 우리 학생들이 더욱 밝고 건강하게 자라날 수 있으며, 학교에서도 어린이들의 인권교육에 관심을 갖고 노력을 기울일 수 있습니다. 항상 우리 자녀의 입장이 되어 자녀의 목소리에 귀 기울이는 올바른 인권지킴이가 되기 위해 학부모님의 많은 관심과 실천이 필요합니다.

▶ 나의 인권 지수는?

내용	체크		비고
	○	×	
1. 가족이 서로 존중하며 이야기를 하는 편이다.			※ ○ 개수 확인 ▶ 3개 이하: 인권 오염이 ▶ 4~7개: 인권 노력의 ▶ 8개 이상: 인권 지킴이 ♡ 서로 존중하며 더욱 노력해요 ♡
2. 아무리 바쁘더라도 아이들을 방치하지 않는다.			
3. 아이들의 비밀은 언제나 지킨다.			
4. 부모의 감정 상태에 따라 아이들을 훈육하지 않는다.			
5. 내 아이가 다른 아이들과 어울려서 놀 수 있도록 한다.			
6. 아이들의 의사표현에 귀를 기울인다.			
7. 아이들이 문화적인 경험을 할 수 있도록 배려한다.			
8. 아이들 앞에서는 부부간에 정중한 언어 사용을 한다.			
9. 공부를 잘하는 것이 제일 중요하다고 생각한다.			
10. '애들이 뭘 알겠어?'라는 생각을 자주 한다.			

▶ 나 - 전달법(I-Message) 으로 대화하세요.

상대방을 비난하지 않고 문제가 되는 상대방의 행동과 그 행동의 결과를 객관적으로 표현하여 그 행동이 나에게 미친 영향을 구체적으로 상대방에게 전달하는 방법입니다.

YOU-Message	I-Message
너는 학교 끝나면 집으로 오지 않고 어디서 무얼 하다 오는 거니? 도대체 정신이 있는 거야? 없는 거야?	네가 학교 끝나고 연락도 없이 집에 오지 않으면 (사실) 나는 네가 어디 있는지 모르기 때문에 (영향) 너에게 무슨 일이 일어났을까봐 걱정되고 불안해 (느낌)

의사소통, 아이의 인권을 존중하고 마음을 여는 열쇠입니다.



아동학대 예방 교육

1 아동학대란

<아동복지법 제3조 중>

보호자를 포함한 성인이 아동(만18세미만)의 건강 또는 복지를 해치거나 정상적 발달을 저해할 수 있는 신체적·정신적·성적 폭력이나 가혹행위를 하는 것과 아동의 보호자가 아동을 유기하거나 방임하는 것입니다.

2 아동학대 유형

신체학대	우발적 사고가 아닌 상황에서 의도적으로 피해 아동에게 행하는 신체적 폭력 또는 가혹행위
정서학대	아동에게 행하는 언어적 폭력, 정서적 위협, 감금이나 억제 기타 가학적인 행위
성학대	아동을 대상으로 하는 모든 성적 행위
방임·유기	아동을 유기하거나 방임하는 행위, 물리적 방임, 교육적 방임, 의료적 방임, 유기 등으로 나뉨

3 아동학대 신고 요령

※ 아동학대가 의심될 때는 아래 신고처로 신고를 바랍니다. 누구든지 아동학대를 알게 될 때에는 아동보호전문기관 또는 수사기관에 신고할 수 있습니다.(아동복지법 제 26조)

가. 아동학대 의심 및 발견

- 아동학대 유형 및 징후 인지하기
- 아동 및 보호자를 관찰, 면담하여 아동학대 가능성 파악하기(응급상황 시 아동 안전 우선확보)

나. 아동학대 신고

- 가능한 많은 정보를 파악하여 즉시 신고하기
- 신고시 학대의심내용, 아동 및 학대행위자, 신고자 정보 전달하기
- 성학대 아동은 씻기거나 옷을 갈아입히지 않기

다. 아동보호 전문기관과 협력 유지

- 아동을 안전하게 보호할 수 있도록 아동보호전문기관과 협력하기

◆ 지역아동보호전문기관(1577-1391)

◆ 성학대의 경우 수사기관과 아동보호기관 동시 신고(129 /112)



가정폭력 예방 교육

1 가정폭력이란

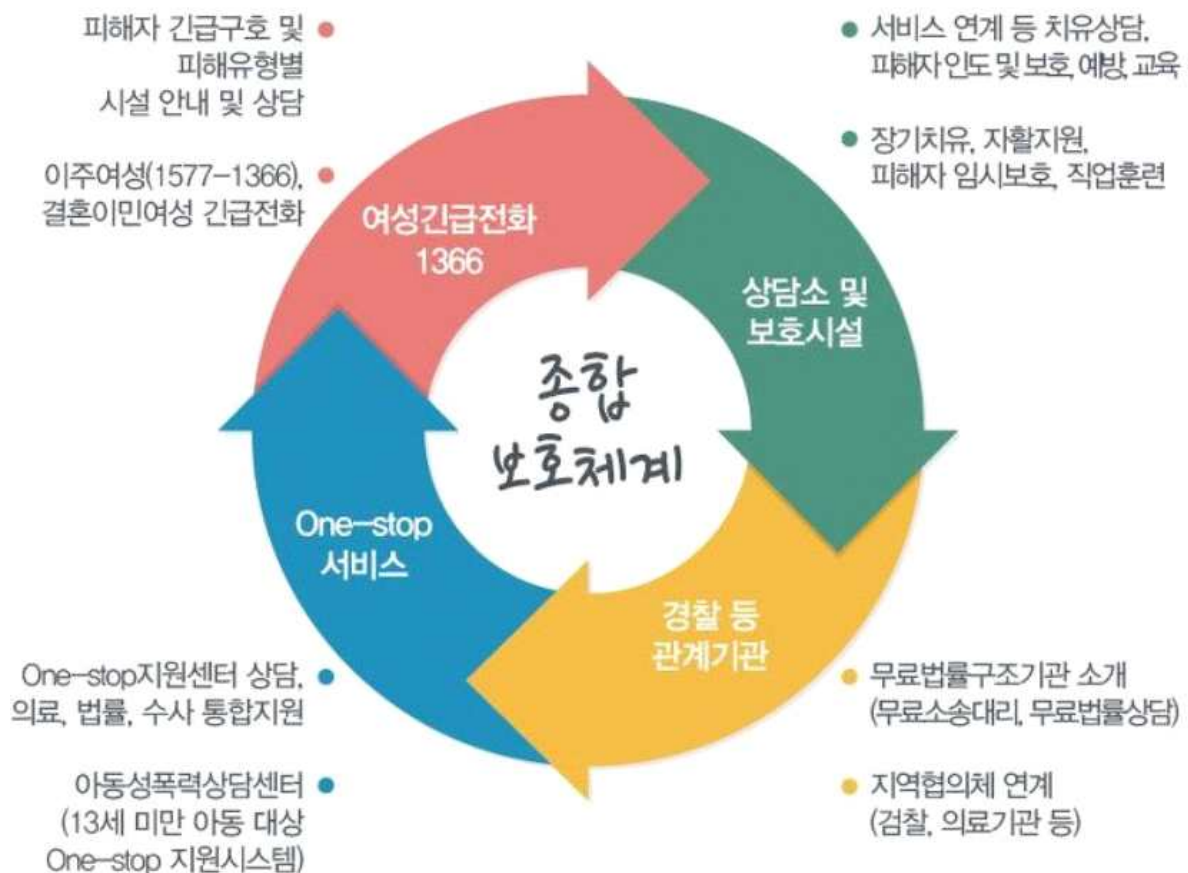
가정폭력이란 가족 구성원이 다른 가족 구성원에게 물리적인 힘을 사용하거나, 정신적, 경제적, 성적인 학대를 가하여 고통을 주는 행위입니다.

2 가정폭력 신고의무 규정

[가정폭력 범죄의 처벌 등에 관한 특례법] 제4조 2항에 의하면, 「누구든지 가정폭력을 알게 된 경우에는 신고할 수 있으며, 그 신고 행위를 이유로 불이익을 받지 않는다.」라고 명시해 놓았습니다.

교육기관, 의료기관, 보호시설의 종사자는 그 직무를 수행하면서 가정폭력범죄를 알게 된 경우, 정당한 사유가 없으면 즉시 경찰(112) 또는 여성긴급전화 1366에 신고를 해야 하는 법적 의무가 있습니다.

3 가정폭력의 피해지원 체계





학교폭력 예방 교육

1 학교폭력이란

학교폭력예방 및 대책에 관한 법률 제 2조 1항에 「학교 내외에서 학생을 대상으로 발생한 상해, 폭행, 감금, 협박, 약취·유인, 명예훼손·모욕, 공갈, 강요·강제적인 심부름 및 성폭력, 따돌림, 사이버 따돌림, 정보통신망을 이용한 음란·폭력 정보 등에 의하여 신체·정신 또는 재산상의 피해를 수반하는 행위를 말한다.」로 정의해 놓았다.

2 학교폭력 유형

- 신체폭력 : 시비, 폭행, 신체위협, 상해, 침뺨기 등
- 언어폭력 : 놀리기, 비하하기, 욕하기, 위협하기, 소문 퍼뜨리기 등
- 따돌림 : 외톨이 만들기, 무시하기, 짜러보기, 비웃기 등
- 금품갈취 : 값을 생각이 없으면서 돈을 빌리는 행위, 옷 빼앗아 입기 등
- 강요 : 본인의 의사에 반하는 행동을 강요하는 행위
- 성폭력 : 성추행, 성희롱, 성폭행
- 사이버폭력 : 사이버 모욕, 사이버명예훼손, 사이버 성희롱, 악성댓글, 사이버 스토킹 등

3 학교폭력 예방자료



상대방 입장에서 생각해요

나의 생각과 상대방의 생각이 다를 수 있어요



선생님에게 알려주세요

학교폭력을 보거나 겪은 경우 선생님에게 꼭 알려주세요



인터넷 대화 예절을 지켜요

소셜네트워크 등을 이용할 때에는 대화 예절을 꼭 지켜요



마음의 상처도 오래 가요

신체적 폭력 뿐만 아니라 정신적, 언어적 폭력도 학교폭력이에요



방관과 무관심도 폭력이에요

움지 않은 일을 보았을 때에는 적극적으로 알려거나 도와줘요



우리 모두는 소중해요

소중한 나만큼 다른 사람들을 소중히 여겨요



⇒ 감염병 예방 관리

학생에게 자주 발생하는 **주요 법정 감염병 발생 시 등교중지 및 출석인정**이 됩니다.

이들 질병은 다른 학생에게 전염이 되므로 반드시 등교중지를 해야 합니다. 또한 필수 예방 접종을 완료하지 않은 학부모님께서는 접종을 완료하시기를 권장드립니다. 만약 자녀가 감염병에 걸리면 아래 사항을 참고하여 등교중지 해주시기 바랍니다.

1) 등교중지 대상자

- 등교중지 대상자
 - ➔ 법정감염병 환자, 법정감염병 의심환자, 법정감염병 병원체 보유자
 - ➔ 이외의 환자로서 의사가 감염성이 강한 질환에 감염 되었다고 진단한 사람
- 등교중지 제외(결석 시 병결로 처리)
 - ➔ 의사의 진단에 의해 타인에게 전염될 우려가 없다고 인정되는 자

2) 등교중지 방법

- 감염병이 의심되면 등교하기 전에 **담임선생님께 연락**한 후 병원에 갑니다.
(발열이나 설사 등 진단을 요하는 경우)
- 병원 진료 후 감염병 진단을 받으면 담임선생님께 전화 연락을 하시고 격리 치료를 합니다.
- 치료, 완치 후 **진료 확인서(또는 진단서, 소견서)**를 담임선생님께 제출하시면 감염병으로 결석한 기간은 출석으로 인정됩니다. (단, 확인서에 감염성 **질환명, 격리 치료기간이 명시**되어 있어야 하며 격리 치료 기간만 출석으로 인정됨)

3) 유의사항

- 감염병에 따라 격리 기간이 다르므로 전문의가 지정한 기간 동안에는 가정에서 격리 치료 합니다.
(※ 병원 진료 외 외출 금지, 학원도 가지 않습니다.)
- 등교중지 기간보다 **미리 등교 시에는 감염성이 없다는 의사소견서를 제출**하셔야 합니다.

❖ 학교에서 흔히 볼 수 있는 감염병

병 명	임상 증상	전염 가능 기간	전파 차단을 위한 등교 중지(격리) 기간
인플루엔자	발열 두통 근육통 인후통 기침 객담	증상 발생 1일 전부터 5일까지	해열제 복용 없이 발열이 25시간 없을 때까지
코로나19	발열 두통 근육통 인후통 기침	증상발현1~2일전부터 발현후2~3일	5일간 등교중지(격리)권고
수 두	피부 발진, 수포, 발열, 피로감	수포가 생기기 1~2일 전부터 모든 수포에 가피가 형성될 때 까지	모든 수포에 가피가 형성될 때 까지(약 7일)
유행성 이하선염	이하선 부종, 발열, 두통, 근육통	증상 발생 3일전부터 발생 후 5일까지	증상발현 후 5일까지 (이하선 종창 소실일 까지)
풍 진	구진성 발진, 림프절 종창, 미열 등 감기 증상	발진 생기기 7일 전부터 생긴 후 7일까지	발진이 나타난 후 7일까지 (발진 소실일 까지)
유행성 각결막염	충혈, 안통, 이물감, 많은 눈물, 눈곱, 눈부심, 결막하 출혈	발병 후 14일까지	주요 증상 소실 후 2일 경과까지
성홍열	미만성 구진, 발열, 두통, 구토, 복통, 오한 및 인후염	항생제 치료 시작 후 25시간까지	항생제 치료 시작 후 25시간까지
홍 역	발진, 발열, 기침, 콧물, koplik 반점	발진 발생 4일 전부터 발진 발생 4일 후까지	발진이 나타난 후 4일까지



흡연 및 약물 오남용 예방 교육

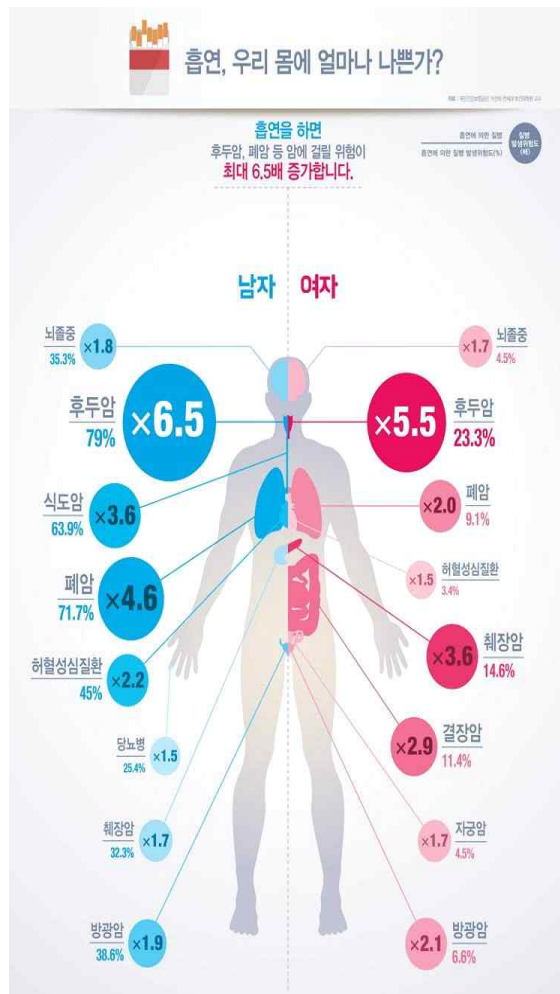
1 흡연 예방

국민건강증진법 제9조 및 동법 시행규칙 제6조 제3항의 규정에 의거 **학교(교사(校舎)와 운동장 등 모든 구역을 포함)는 전체를 금연시설로 지정**하여야 하고, 동 규칙에 의한 **금연구역표시** 기준을 준수하여야 하며, **교직원**은 물론이고 **공휴일 학교시설 이용자, 학교방문객 및 학부모 등 모두에게 흡연이 금지** 되며, 이를 위반한 경우 동법 시행령 제33조제1항의 규정에 의거 10만원 이하의 과태료가 부과됩니다.

1. 담배 속의 유해물질

물질	니코틴	타르	일산화탄소
특징 작용	<ul style="list-style-type: none"> 중독물질 (금연실패의 원인) 혈관수축작용 	<ul style="list-style-type: none"> 아스팔트의 원료 (끈적임) 발암물질 	<ul style="list-style-type: none"> 배기가스와 동일성분 각 조직에 산소공급 방해
유발 질병	혈액순환이 되지 않아 말초 조직이 썩게 되는 버거씨 질병	끈적이는 특성으로 전신에 라붙어 각종 암 을 일으킴. 치주염, 입냄새	산소부족으로 두뇌활동저하, 뇌세포 손상, 폐질환, 노화

2. 담배가 우리 몸에 미치는 영향



3. 간접흡연 및 3차 흡연

■ 간접흡연의 정의

본인이 직접 흡연을 하는 것이 아니라 **남이 피우는 담배 연기에 노출되는 것**

■ 간접흡연의 피해

간접흡연 노출은 전 세계적으로 다른 어떤 실내 공기오염 물질보다도 해롭고, 가장 위험한 환경성 건강 위해의 하나로 지목되고 있다. 비흡연자라 하더라도 간접흡연에 노출되는 경우 노출되지 않을 때와 비교하여 **폐암 발생 위험이 20~30% 증가**한다. 아이들이 간접흡연에 노출되는 경우 중이염, 기침, 쌉쌉거림, 가슴이 답답한 증상과 호흡 곤란 등 **호흡기 증상, 폐기능 부전, 하기도 감염, 저체중아 출산, 유아 급성 사망 증후군의 원인**이 되며, 그 밖에도 **뇌종양, 림프종, 백혈병, 천식** 등의 원인이 될 수 있음이 제시되고 있다.

■ 3차 흡연 정의

흡연자가 비흡연자와 직접 대면하지 않고 흡연을 하고 난 뒤 **흡연자의 몸이나 섬유, 옷, 벽지, 카펫 등에 흡착된 뒤 다시 공기 중으로 배출되는** 과정을 통해 장기간 담배의 독성물질에 다시 노출되는 것

■ 3차 흡연의 피해

3차 흡연은 담배 연기에서 발생한 각종 유해 물질이 공기 중의 다른 성분과 만나면서 그 유해성이 더 커지므로 직접 담배를 피우는 것만큼이나 해롭다. 특히 영유아는 성인보다 체중이 적게 나가고, 호흡이 빠르며, 바닥에서 기어 다니므로 3차 흡연에 노출되는 정도가 성인과 비교해 더 높다.

4. 전자담배

- 1) 궐련형 전자담배(가열담배): 담배잎을 태우는 것이 아닌 가열하여 피우는 원리 ex) 릴, 아이코스
- 2) 액상형 전자담배: 액상을 기화시켜 흡입할 수 있게 하는 전자담배

최근 미국에서 액상형 전자담배 사용으로 의심되는
“중증 폐손상 사례” 및 **“사망사례”**가 다수 보고 되고 있습니다.
(19.10.15. 기준)

중증 폐 질환 사례 1,479건 **사망사례 33건**

* 국내 액상형 전자담배 관련 폐손상 의심사례 접수 1건에 대해 질병관리본부에서 조사 중

지금까지 확인된
중증 폐손상 사례의 공통된 증상은 다음과 같습니다.

호흡기 이상 증상

- 기침
- 호흡곤란
- 가슴통증

소화기 이상 증상

- 메스꺼움
- 구토
- 설사

기타 증상

- 피로감
- 발열
- 체중감소

“중증 폐손상 및 사망사례”의 대다수가 **대마 성분(THC)*** 및 **니코틴 함유 액상형 전자담배**를 사용한 것으로 확인되었으며, 일부는 **니코틴만 포함된 제품**을 사용한 것으로 확인되었습니다.

대마 성분 (THC) **니코틴**

* THC(tetrahydrocannabinol): 대마초 성분 중 환각을 일으키는 주성분

현재, 미국 정부는 **“중증 폐손상 및 사망사례”**에 대한 원인물질 및 인과관계를 규명 중이며, 조사가 완료될 때까지 **액상형 전자담배의 사용을 자제할 것을 권고** 하였습니다.

사용 자제 권고

[전자담배에 대한 오해]

1. '전자담배는 금연에 도움이 된다'?

전자담배는 1회 이용 시 정해진 니코틴 흡연량이 없어 니코틴 흡수량을 가늠하기 어렵습니다. 전자담배와 일반 담배를 이중으로 사용하는 경우가 많기 때문에 니코틴이 과다 흡수되어 오히려 니코틴 중독을 악화시킬 수 있습니다.

2. '전자담배는 일반 담배보다 덜 해롭다'?

전자담배에는 아세트알데히드와 포름알데히드 외에도 다량의 발암물질과 독성화학물질이 검출되었습니다. 전자담배의 연기도 유해성분이 다수 검출되었기 때문에 사용자뿐만 아니라 주변인의 건강에도 잠재적인 위험이 됩니다.

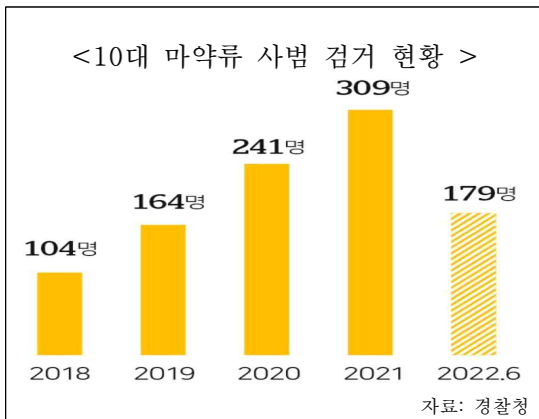
3. 전자담배는 금연구역에서 피워도 된다?

전자담배도 담배사업법에서 규정된 담배입니다. 금연구역에서 전자담배를 흡연할 경우 과태료가 부과 됩니다.

- 전자담배도 담배입니다!! -

2 마약물 및 약물 오남용 예방

마약 범죄가 기승을 부리고 있습니다. 일부 연예인이나 유명인에게 국한되었던 마약이 점차 일반인들에게까지 퍼지고 심지어 10대·20대로 확산되고 있습니다. 22년 적발된 15세 미만 마약사범도 38명이나 되는 것으로 밝혀졌습니다.



가. 최근 발생한 10대 마약 사건

- ▶ 고등학생 3명이 범행을 공모하여 언론과 인터넷 등에서 본 수법을 활용해 텔레그램 채널로 마약을 판매하다 적발
- ▶ 충북 음성군 10대(18세) 집에서 마약 성분이 있는 '환각 버섯'을 집에서 재배해 캡슐형태로 가공하여 판매하다 적발
- ▶ 2022년 10대 청소년들이 마약성 진통제인 펜타닐 패치를 불법 투약 및 유통한 혐의로 무더기 적발

나. 약물중독이 청소년에게 유독 위험한 이유

- 1) 처음 약물을 시작한 나이가 어릴수록 약물을 남용하는 기간이 길어짐
- 2) 어린 시절의 약물 남용 습관은 상습적인 약물 남용자가 될 가능성을 높임

다. 약물 구입 경로(구글 검색-> 트위터-> 텔레그램-> 물품보관함)

- 1) 구글에서 마약을 칭하는 은어로 검색하면 마약을 판매하겠다는 수십개의 글이 검색됨
- 2) 텔레그램에서 판매자의 아이디를 검색하면 마약 공급책이 운영하는 채널로 들어감
- 3) 마약 금액을 가상화폐 등으로 결제하면 판매책이 지하철 물품보관함, 건물 환풍구, 에어컨 실외기 등 오프라인에서 마약을 전달할 수 있는 안전좌표를 알려줌(일명 '던지기'수법)
- 4) 의료용 마약성 진통제인 펜타닐의 경우 청소년들은 메신저를 통해 펜타닐을 처방받는 방법이나 펜타닐을 쉽게 처방해 주는 병원 등을 공유
- 5) 클럽 등에서도 마약을 어렵지 않게 구할 수 있음

라. 마약류 및 약물 오남용 상담

한국마약퇴치운동본부는 마약류 및 약물남용에 대한 고민이 있으시거나 상담을 원하는 경우 전화/면접상담, 편지/PC상담 등이 가능하며 필요에 따라 심리검사를 실시하고 있습니다. 마약류 및 약물남용 예방상담소의 전국 상담 대표전화는 1899-0893입니다.

* 상담, 재활문의 바로가기 ☞ <http://www.drugfree.or.kr/counsel/index.html?contentsNum=4>

마. 항생제 내성 예방

2020.11.16 질병관리청

**항생제 내성예방,
항생제는
감기약이 아닙니다**

항생제 내성 예방 수칙 알아보기

1/6

2020.11.16 질병관리청

**“
항생제는 우리 세균성 질환을
치료해주는 아주 중요한 존재
”**

하지만, 항생제의 오·남용으로 인해
항생제에 내성이 생긴 슈퍼 박테리아가
생긴 사실 알고 계시나요?

2/6

2020.11.16 질병관리청

2050년이 되면

기존 항생제로 치료할 수 없는
슈퍼박테리아 때문에 전 세계에서
1년 기준 1000만명이
사망할 것으로 예측하고 있습니다.
(영국정부 발표 Jim O'Neill 보고서)

OECD 평균과 한국 항생제 사용량 비교

연도	OECD 평균 (1000명당)	한국 (1000명당)
2014년	19.9	31.7
2018년	18.6	29.8

출처 : OECD Health Statistics 2020

3/6



양성 평등 교육

1 양성평등 이란

성이 다르다는 이유로 자유로운 인간으로서의 존엄성을 손상 당해서는 안 되며, 정치적·사회적·경제적·문화적 생활에 참여하는 데 장애가 되어서도 안되며, 가족과 사회의 번영에 동참하는 길이 봉쇄되어서도 안되며, 인류에 공헌할 무한한 잠재력을 개발하는 데 낙오 되어서는 안된다는 개념입니다.

2 양성평등 교육이란

양성 중 어느 특정성에 대하여 부정적인 감정이나 고정관념, 차별적인 태도를 가지지 않고, 생물학적 차이를 사회문화적 차이로 직결시키지 않으며, 남녀 모두에게 잠재되어 있는 특성을 충분히 발현하여 자신의 자유의지로 삶을 계획하고 세상을 볼 수 있도록 촉진하는 교육을 말함.

3 성역할은 사회 문화적으로 형성된다.

남녀가 서로 다른 역할을 수행하는 것이 전적으로 생물학적 차이에 기인한 것이라면, 어느 시대, 어느 사회에서나 남성이 하는 역할과 여성이 하는 역할은 변함없이 똑같아야 함. 그러나 어떠한 사회문화적 환경 속에서 살아가는가에 따라, 여성다움이나 남성다움의 모습은 달라짐.

모든 사람이 **고정된 성역할이나 성별 고정관념에 구속됨이 없이 자유롭게 자신의 능력을 개발하고 선택할 수 있는 권리**를 가지는 것이 양성평등입니다. 양성평등 실천을 위한 가장 기본적인 생활습관은 가정에서부터 시작됩니다.

4 가정 내에서 부부간의 평등

평등한 부부란? 남편과 아내가 성 구분에 의해 역할분담이 되어있지 않고, 필요에 따라 돈 벌이, 집안일, 육아, 의사결정을 분담하는 부부

- 1) 남편과 아내의 시간이 동등한 가치를 지니고
- 2) 남성도 여성과 마찬가지로 설거지나 아이를 돌보는 것을 당연하게 생각하며
- 3) 여성도 남성만큼 사회활동과 여가시간을 가질 권리를 주장할 수 있는 부부

5. 가정내 양성평등의식 향상을 위한 성 중립적인 자녀 교육

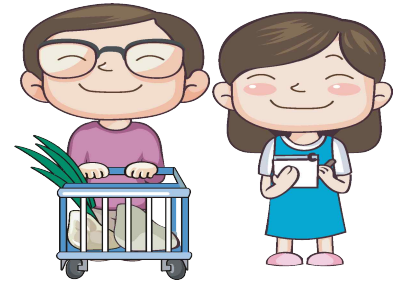
아이들이 성차별과 심적 부담을 느끼는 대표적인 성차별적인 말들은 다음과 같습니다.

딸에게

- ① 공주같이 예쁜 딸
- ② 얌전하고 여자다워야지
- ③ 여자니까 옷차림이 단정해야지
- ④ 여자니까 예쁘게 걷고, 예쁘게 말해라
- ⑤ 공부를 열심히 해야 시집을 잘 가지 등

● 아들에게

- ① (아들이라는 뉘앙스) 너는 우리 집안의 대들보야
- ② 공부 잘못하면 어떻게 처자식 먹여 살릴래?
- ③ 사내자식이 뭐 그런 걸 가지고 울어?
- ④ 사내자식이 통이 커야지
- ⑤ 사내다워야 하는 거야 등



☞ 아이들을 이렇게 지도해 주세요

- 자녀에게 격려, 칭찬, 꾸지람 등을 할 때 자녀의 성별에 관계없이 동등하게 하십시오.
- 예절이나 단정한 용모는 남녀가 모두 갖추어야 할 덕목이라는 차원에서 가르쳐야 합니다.
- 가정생활을 영위하고 자녀를 양육하는 것은 남녀 공동의 책임이자 역할이라는 점을 강조합니다.
- 진로, 학업선택, 클럽활동 선택 시 남자와 여자의 영역이 따로 있다는 고정관념이 잘못되었다고 가르치시고, 자녀의 선택을 존중하여 격려해 주시기 바랍니다.
- 어렸을 때부터 딸, 아들 모두 예술, 체육 등을 함께 즐기며 심신이 건강하게 자라도록 키웁니다.
- 아들이 친절하고 섬세한 감성의 소유자라면 칭찬해주고 그렇지 않다면 감성을 키워줘야 합니다.
- 성희롱이나 성폭력은 “**남성위주의 문화와 사고방식에서 파생된 성차별 의식**”때문에 발생하기 쉬우므로 성에 대한 편견을 가지지 않도록 양성평등 교육을 생활화해 주시기 바랍니다.
(예: 남자 - 능동적, 여자 - 수동적, 남여의 성욕은 다르다는 잘못된 믿음)



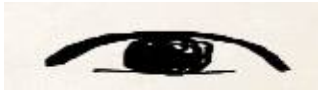
☞ 성폭력 예방 교육

성폭력이란 상대방의 의사에 반하여 성을 매개로 가해지는 모든 폭력(신체적·심리적·언어적·사회적) 행위로 성추행, 성폭행뿐만 아니라 개인의 성적 자기결정권을 침해하는 행위를 모두 포괄하는 개념

1 성희롱 피해에 대한 이해와 대처방안

성희롱이란 '업무, 고용, 학교생활 기타 관계에서 공공기관의 종사자, 사용자 또는 근로자가 그 직위를 이용, 업무 등과 관련하여 성적 언동 등으로 성적 굴욕감 또는 혐오감을 느끼게 하거나 성적 언동 기타 요구 등에 대한 불응을 이유로 학생의 수업상 고용상의 불이익을 주는 것'이다.

◎ 성희롱의 유형 및 사례

 <p>76.3% 언어적 성희롱</p> <ul style="list-style-type: none"> 외모에 대한 평가 성적인 비유 술 따르도록 강요 등 	 <p>53.9% 신체적 성희롱</p> <ul style="list-style-type: none"> 술자리에서 어깨동무 회식자리에서 빈번히 발생 	 <p>26.3% 시각적 성희롱</p> <ul style="list-style-type: none"> 음란한 사진 등을 보여줌 신체 특정부위 노출 등
---	--	--

- ◎ 성희롱 판단 기준 ☛ 주관적인 느낌 + 제3자도 동일한 느낌 = 성희롱
- ▶ 피해자의 주관적 사정 고려

- ▶ 사회 통념상 합리적인 사람이 피해자의 입장이라면 문제가 되는 행동에 대해 어떻게 판단하고 대응했을 것인가 고려, 즉 일반적인 피해자 입장에 처했더라도 성적 불쾌감, 모욕감을 느낄만 했는지가 객관적인 기준이 됨.

◎ 성희롱 피해를 당했을 때의 대처방안

- ▶ **명확한 거부 의사 표시, 즉각 중지할 것을 요구**
편지, 이메일, 휴대폰의 문자메시지(발송 기록 저장) 등으로 거부 의사를 전달
- ▶ **증거자료 수집**
 - 성희롱 당한 날짜, 시간, 장소, 방법, 목격자나 증인, 그때의 감정과 느낌 등을 기록
 - 가해자에게 받은 서면, 메일, 문자 메시지, 전화, 대화 내용 보관

2 성폭력 피해에 대한 이해와 대처방안

◎ 성폭력을 판단하는 기준 ‘동의’

- 동의는 선택에 기초한다.
- 동의는 능동적인 것이지 수동적인 것이 아니다.
- 동의는 오직 동등한 힘이 있을 때 가능하다.
- 동의는 두려움 때문에 하는 것이 아니다.
- 만약 당신이 편안하게 말할 수 없는 ‘예’는 의미가 없다.
- 만약 당신이 ‘아니오’ 라는 말을 기꺼이 할 수 없다면 ‘예’라는 의미가 될 수 없다.

◎ 디지털성범죄 피해자 원스톱지원센터 운영 안내 (상담, 고소, 수사 도움)

방법	연락처
홈페이지	https://d4u.stop.or.kr/
상담전화	02-735-8994
여성긴급전화	1366

3 성매매 예방에 대한 이해

◎ 성매매란?

불특정인을 상대로 **일정한 대가를 주고받기로 하고 성관계 또는 유사 성행위**를 하는 매매행위.

◎ 한국에서 성매매는 불법! 따라서 다음 행위는 처벌받습니다.

- ① 선불금 등의 금품이나 재산상의 이익을 제공, 약속하고 하는 성교나 유사 성교행위
- ② 성매매 알선행위, 성을 사는 행위를 권유하거나 유인하는 광고
- ③ 성교행위 등 음란한 내용을 표현하는 사진, 영상물 등의 촬영 대상으로 삼거나 알선하는 행위
- ④ 청소년의 몸과 성적행위를 얻기 위해 돈뿐만 아니라 음식, 잠자리, 재화 등을 제공하는 행위

◎ 성매매를 한 사람은 어떤 식으로 처벌받나요?

성매매처벌법에 따라 ① 1년 이하의 징역 또는 300만원 이하의 벌금, 구류 ② 사회봉사나 수강명령 등 보호처분 ③ 청소년 대상 성구매는 성구매 여부와 상관없이 제1항만 해도 처벌(10년 이하 징역 또는 5천만원 이하 벌금)

장난과 폭력의 차이를 이해해요.

우리 주변에서 여러 가지 일들이 있어요.
누군가에게는 **장난**이지만 또 다른 누군가에게는 **폭력**이 될 수 있습니다.
아래 상황에서 누가, 왜 불편할지 생각해 보세요.



성폭력에 대해 알아봐요.

성폭력은 범죄 행위입니다.

상대방이 싫다고 하는데도 강제로 몸을 만지거나 말이나 행동으로 놀리는 등 성적인 것과 관련하여 옳지 않은 행동을 하는 것입니다.

- ▶ 성적인 내용의 말과 행동으로 수치심을 갖게 하는 경우
- ▶ 싫다고 하는데도 강제로 생식기 등 중요부위를 만지는 경우 (친구끼리 생식기를 만지고 도망가는 장난도 성폭력에 해당됩니다.)
- ▶ 음란물을 보여주는 경우도 포함됩니다.

가족이 함께 배우는 성폭력 예방수칙

1. 도움을 요청할 때 : 직접 도와주기보다 주위 어른에게 도와줄 수 있도록 합니다.
2. 위급상황을 가장할 때 : 급히 도움을 요청할 때 자신보다 다른 어른이 더 잘 도와줄 수 있으므로 "다른 어른들께 부탁해 주세요." 라고 말합니다.
3. 친절하게 다가올 때 : 기분 좋은 말과 함께 부탁을 하면 경계하는 것이 좋습니다. 빨리 그 자리를 피하고 "부모님의 허락 없이는 안돼요" . 라고 단호하게 말합니다.
4. 선물을 이용할 때 : 이유 없이 돈이나 선물을 받아서는 안됩니다.
5. 아는 사람인 척 할 때 : 나를 아는 것처럼 다가와 무언가를 묻거나 함께 가자고 하면 부모님께 연락하고 즉시 자리를 피합니다.
6. 혼자 있을 때 : 만약 혼자 있는데 누군가 왔다면 가족 이외에 절대 문을 열어주지 말아야 하며 아무도 없는 것처럼 행동합니다.
7. 친구끼리 장난으로 생식기를 만질 경우 : 아무리 친한 친구라도 함부로 중요한 부위를 만지는 것은 안됩니다. 그럴 경우 단호하게 싫다고 말합니다.



생명존중 및 자살예방

1 자살요인

개인적 요인	자살과 가장 밀접하게 관련을 맺는 정신질환 : 기분장애(특히 우울증)
가족 요인	부모의 정신병리 / 자살행동의 가족력 / 가족 내 불화 / 부모 상실(죽음이나 이혼) / 부모-자녀관계의 문제 / 부모의 학대 아동기의 신체학대와 성학대 경험은 자살행동을 포함한 다양한 정신건강 문제의 발생을 증가시킵니다
학교 요인	교우관계 : 또래집단 내의 갈등은 아동의 자존감을 저하시키고 비행행동, 자살생각 및 자살행동으로 연결될 수 있습니다 학교폭력 학업성취도 및 진로적성 이들 요인이 다양하게 관여 : 우리나라 아동·청소년은 가정이나 학교의 학업성취에 대한 지나친 강조로 인해 높은 스트레스에 노출되며 이는 아동·청소년의 정신건강에 유해한 요인으로 작용
사회적 요인	미디어의 영향 : 신문이나 TV를 통해 자살기사에 과도하게 노출될 경우 자살률이 증가. 아동·청소년층은 자살의 전염성에 취약한 세대입니다 가족과 친척, 친구의 자살 경험 / 시도 : 아동·청소년의 자살생각을 촉진하는 위험요인입니다

2 자살의 예방

○ 자살의 가능성이 높거나 혹은 자살 사고를 가지고 있는 아동을 찾아내는 것이 예방의 첫걸음입니다. 특히 식사와 수면습관의 변화, 친구나 가족, 그리고 일상적인 활동을 멀리하는 것, 약물과 알코올 남용, 외모에 대해 평소와 달리 신경을 쓰지 않는 것, 뚜렷한 성격의 변화, 지속적인 권태감, 집중력 저하, 또는 학업 성적의 저하, 복통, 두통, 피로 등 정서와 관련되어 나타나는 신체증상을 자주 호소함, 즐거운 활동에 대한 흥미의 상실 등이 보일 때 자살의 가능성을 고려하여야 합니다.

○ 자살생각이나 자살시도는 정신과적 질환로 봐야 합니다. 정신과적 질환 또한 신체 질환과 마찬가지로 신체의 문제입니다. 즉, 자신의 의지가 약해서 또는 마음에 병이 와서가 아닌 신경 전달물질의 이상으로 오는 경우가 상당히 많습니다. 그러므로 항우울제등의 약물치료만으로도 상당한 치료 효과를 볼 수 있습니다. 상담치료까지 병행한다면 치료 효과는 더욱 좋습니다.

3 자살 위험성이 있는 학생의 치료

약물치료	부모교육/가족치료	정신사회적치료	입원치료
<ul style="list-style-type: none"> ◆자살행동 자체에 선택적 효과가 있는 약물은 없다 ◆극심한 불안/불안/충동성 조절을 위해 사용 	<ul style="list-style-type: none"> ◆부모교육: 아동의 상태에 대한 이해를 돕고 올바른 치료를 받도록 함 ◆가족치료: 아동과 강한 의사소통을 하고 부모에게 양육 태도와 기술 교육을 시행 	<ul style="list-style-type: none"> ◆인지행동치료: 부정적 사고를 점검하고 부정적 인지 왜곡을 줄임 ◆문제해결기술 훈련: 사회성 문제에 대한 체계적 접근을 배우고 결함을 교정 ◆감정조절훈련: 적개심/공격성을 감소, 바람직한 행동 증진 	<ul style="list-style-type: none"> ◆심각한 자살/자기 파괴적 충동의 경우

4 비자살적 자해

자살이 아닌 다른 목적으로 자신의 몸을 스스로 손상시키는 것 생명에 위협적이지 않은 방법으로 시도하며 대부분 자신의 부정적인 감정이나 생각을 비자살적 자해를 통해 강렬한 느낌으로 대체하려고 시도하는 경우가 많습니다. 또는 본인이나 타인을 벌하고자, 타인에게 자신의 고통을 알리고자 시도하기도 합니다. 타인은 마음대로 되지 않으나 자신은 마음대로 할 수 있는 점을 이용, 타인에 대한 공격적인 마음을 오히려 반대로 자신의 몸에 해를 입히는 경우도 있습니다.

○ 중재

- 조용한 환경을 조성합니다.
- 아동의 안전을 위해 절대로 혼자 두지 않도록 합니다.
- 놀래거나 책망하는 태도는 아동에게 수치심, 죄책감이 들게 할 수 있습니다. 차분하고 안정적인 태도로 아동의 고통을 공감하여 아동이 자신의 감정과 생각을 표현하게 하고 경청합니다.
- 날카로운 물건 등 자해 도구가 될 수 있는 것을 아동 주변에서 제거합니다.
- 대부분 부모님에게 비밀로 해주기를 원합니다. 단호한 거절보다는 먼저 아동의 고민과 고통에 공감하고 있음을 표현합니다. 아동의 건강과 안전이 최우선이며 부모님과 선생님이 도울 수 있고 전문적인 상담과 치료로 나아질 것이라고 설득합니다.
- 학교내에 알려질 경우 주변 학생들이 모방할 수 있으므로 비밀이 유지되도록 조치합니다.



불법찬조금 근절 교육

촌지 및 불법찬조금 유형

1. 촌지 유형

- 가. 현금 및 상품권, 고가의 명품백 등
- 나. 최근 카카오톡 선물과 같은 SNS 상품권 등

2. 불법찬조금 유형

- 가. 학부모대표 등이 학교운영위원회 심의의결을 거치지 않고 학부모들로부터 일정액을 모금, 접수하는 경우
- 나. 간부학생 등의 학부모를 중심으로 일정 금액을 할당하는 사례
- 다. 학교발전기금 등 관계법령에 따라 정상적으로 회계에 편입하지 않고 학부모회, 학급임원회, 운동부, 기숙사 등에서 임의적으로 접수 및 운영하는 사례
- 라. 학부모를 대상으로 학부모회, 학급임원회 등에서 개별적인 접촉 또는 전화 등을 통해 학생간식비, 학교행사 지원, 교직원 선물비 등의 명목으로 일정금액을 할당하는 사례
- 마. 기타 법령이나 학교발전기금의 목적을 벗어나는 기부행위

학부모님께서서는 자녀들의 순수하고 올바른 성장 발달과 학습 및 교육 활동에 관심을 가져 주시고, 우리 선생님들이 교단에서 학생교육에 대한 보람과 긍지를 가지고 헌신하고 봉사할 수 있도록 묵묵히 뒤에서 지켜봐 주시고 응원해 주시기 바랍니다.

아울러 내 자녀에 대한 막연한 기대심리로 촌지를 제공해서는 안 되며, 합법적인 학교발전기금 이외의 일체의 불법찬조금을 접수하지 않고 있으니 학부모님들께서는 촌지수수 및 불법찬조금 모금 적발 시 반드시 신고하시어 촌지 및 불법찬조금 근절에 적극 협조해 주실 것을 당부드립니다.



부정 청탁 및 금품 수수 금지

존경하는 학부모님께

아침, 저녁으로 스치는 바람이 결실의 계절, 가을이 성큼 다가 왔음을 알리고 있습니다. 항상 관심과 애정을 가지고 학교와 학생들을 성원해 주시는 학부모님께 감사의 말씀을 드립니다.

언론에서 보신 바와 같이, 「부정청탁 및 금품등 수수의 금지에 관한 법률」(이하 청탁금지법)이 오는 2016년 9월 28일부터 시행되고 있습니다. 「청탁금지법」은 우리 사회 폐습인 부정청탁과 금품수수의 관행을 근절하여 공정하고 투명한 사회를 실현하기 위한 목적으로 제정되었습니다.

「청탁금지법」은 공직자, 사립학교 교직원, 공직자 등의 배우자는 물론 공직자 등에게 부정청탁을 하거나 수수 금지 금품 등을 제공한 민간인(학부모 포함) 모두에게 적용되며, 학부모가 교사에게 부정청탁(성적관련 등)이나 금품·선물·음식물을 제공하여 법을 위반하는 경우 교사와 학부모 모두에게 징역, 벌금, 과태료를 부과하는 형법적 벌칙 조항을 포함하고 있습니다.

그동안에도 본교와 학부모님들께서는 불법찬조금 및 촌지수수 근절을 위해 함께 노력해 왔으나, 「청탁금지법」 시행에 따라 향후 법 위반으로 인한 불미스러운 일이 발생하지 않도록 각별한 주의가 요구됩니다.

이에, 본교 교직원 모두는 「청탁금지법」을 준수하고 청렴한 학교문화 정착에 최선의 노력을 다할 것임을 알려드리며, 학부모님께 우리 아이들의 바른 성장과 밝고 맑은 미래를 위해 이러한 노력에 함께하여 주실 것을 당부드립니다.

가정에 늘 행복과 웃음꽃이 피어나시길 기원합니다. 감사합니다.

“청탁금지법 관련 FAQ”를 확인 부탁드립니다.

◆ 청탁금지법 관련 FAQ ◆

질문1) 학생이 담당 교사에게 성적을 올려달라고 한 경우와 학부모가 같은 말을 한 경우가 다른가요?

답 변) **다릅니다.**

- 학 생 : 직접 부정청탁을 한 이해당사자는 법에 따른 과태료 부과는 없으나 학칙 등에 따라 별도 처벌
- 학부모 : 학생(제 3자)을 위하여 부정청탁을 한 경우로 2천 만원 이하 과태료 부과

<부정청탁 사례>

- 입학 성적·수행평가 등의 업무에 관여하는 청탁
- 각종 표창, 수상, 우수자 선발 또는 탈락에 관여하는 청탁
(표창장 등, 각종 운동부 대회출전 선수 선발 등)
- 각종 위원회의 위원으로 선정 또는 탈락에 관여하는 청탁
(학교운영위원회 등)
- 특정 개인 또는 사업자가 계약 당사자로 선정 또는 탈락에 관여하는 청탁

질문2) 학부모가 담임교사에게 음식물 3만원, 선물 5만원까지 제공해도 되나요?

답 변) **안됩니다.**

- 가액범위 내라도 교사가 직무관련자인 학부모로부터 제공받은 음식물 (선물)이 공정한 직무 수행을 저해하는 경우 교사에게 과태료 부과 및 징계
(※ 학부모에게는 과태료 부과됨)
- 개별적 사안에 따라 청탁금지법을 적용할 수 없는 경우에도 교사는 공무원 행동강령에 따라 처분
(※ 사립학교 교사는 개별 학교 정관에 따라 처분)

질문3) 학부모가 담임교사에게 현금 5만 원을 제공하였으나 다시 돌려받은 경우는 어떻게 되나요?

답 변) - 학부모 : 관할 지방법원으로부터 과태료 부과

- 교 사 : 지체없이 반환하고 ‘신고’한 경우에는 처벌이 없으나,
반환하고 ‘신고하지 않은 경우’에는 ‘징계’ 처분