

2025학년도

## 늘봄학교 연간 운영계획(안)

전 주 송 북 초 등 학 교

# 2025학년도 늘봄학교 운영 계획

전주송북초등학교

## I 운영 목적

1. 교육 주체들 간의 협력 체제 구축을 통해 교육 및 돌봄 기능을 강화한다.
2. 학생의 건강한 성장·발달을 지원하는 늘봄학교 운영으로 교육 기회 확대 및 질 높은 프로그램을 제공한다.
3. 지역사회 늘봄 서비스 제공기관과의 협력을 통해 늘봄 사각지대를 방지하고 공교육에 대한 수요자 만족도와 신뢰도를 제고한다.
4. 학생·학부모 수요를 반영한 양질의 프로그램을 제공하여 미래역량을 갖춘 인재육성에 기여하고 과열된 사교육 수요를 해소한다.

## II 운영 방침

1. 수요자 요구 및 여건을 기반으로 세부 운영 규정을 정하고, 학교운영위원회 심의를 거쳐 학교장 중심으로 운영한다.
2. 당해 연도에는 맞춤형 프로그램 운영 교실 12학급, 선택형(돌봄) 프로그램 운영 교실 3학급, 선택형(교육) 프로그램 운영 교실 19학급을 설치하여 늘봄과정을 운영한다.
3. 늘봄과정 운영은 학교교육과정 운영 기간과 같게 하고 프로그램은 초등학교 1시간의 수업 40분을 기준으로 하되, 프로그램별 내용과 성격에 따라 운영 시간 조정이 가능하다.

※ 각종 감염병으로 인한 학생 안전 우려 시 즉시 운영 중단 가능

4. 초1~2학년 대상의 맞춤형 프로그램은 정규수업 시간 이후, 초1~2학년 대상의 선택형(돌봄) 프로그램은 정규수업 시간 이외, 초1~6학년 대상의 선택형(교육) 프로그램은 정규수업 시간 이후에 운영하며 학생·학부모 선택에 의한 자율적 참여를 원칙으로 한다.

※ 필요한 경우 각종 재정 지원사업(외부 기관 및 단체)과 프로그램을 연계·위탁하여 효율적으로 운영하며 학생 관리, 홍보, 평가 등은 상호 협력하여 운영

※ 맞춤형 프로그램은 시간당 강사료 40,000원, 선택형(교육) 프로그램 시간당 강사료는 주3회 30,000원, 주2회 27,000원으로 하며 단위학교 및 지역사회의 여건을 고려하여 반영

5. 교재 사용

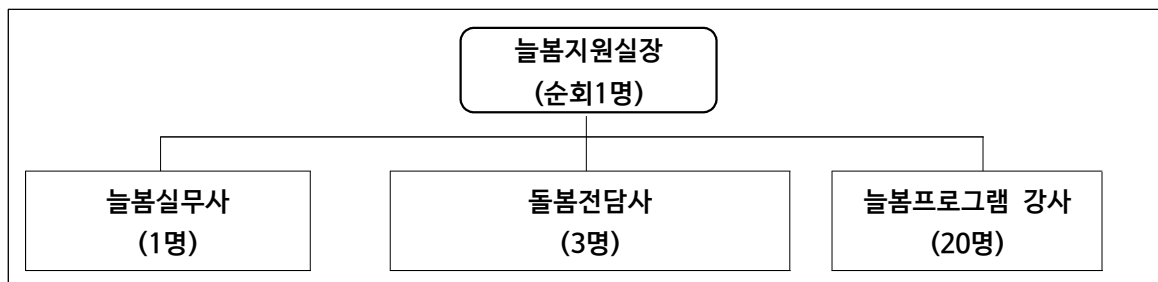
가. 교재는 자체 개발하여 사용하는 것이 원칙이나, 학교운영위원회의 심의를 거쳐 외부 교재(단가 포함) 및 재료를 활용할 수 있다.

나. 교재 판매를 위한 프로그램 개설, 교재 채택에 대한 대가 수수 및 강매하는 행위 등을 금지한다.

6. 학교운영위원회는 프로그램 운영 계획, 강사 선정 계획, 수익자 경비 부담 사항(강사료, 교재·재료 구입비, 늘봄학교 자유수강권 지원 등)과 예산이 포함된 늘봄학교 운영에 관한 사항을 심의한다. 학기 중 늘봄 프로그램이 신설되는 등의 사유 발생 시 학교운영위원회 심의를 추가로 받는다.

### III 세부 운영 계획

#### 1. 운영 조직



#### 2. 늘봄과정 운영

※ 방학 중 늘봄과정은 학교 여건에 따라 시간을 변경하여 운영 가능하며, 별도 운영 계획 수립

##### 가. 맞춤형 프로그램 및 선택형(교육) 프로그램

##### 1) 대상

- 맞춤형 프로그램: 1~2학년 중 희망 학생
- 선택형(교육) 프로그램: 1~6학년 중 희망 학생

##### 2) 운영 기간

운영기간	2025년 3월 4일 ~ 2026년 2월 28일					
운영시간	주중	13:00 ~ 16:45	휴일	미운영	방학	9:00 ~ 12:10

구 분	운 영 기 간	비 고	
1학기	2025. 3. 4. ~ 2025. 8. 24.	여름방학	2025. 7. 25.(금)~8. 20.(수)
		늘봄학교 여름방학	2025. 7. 28.(월)~7.29.(화)(2일)
2학기	2025. 8. 25. ~ 2026. 2. 28.	겨울방학	2026. 1. 9.(금)~ 2. 28.(토)
		늘봄학교 겨울방학	2026. 1. 12.(월)~1. 13.(화)(2일)(미정)
프로그램 미실시 기간		<ul style="list-style-type: none"><li>• 학교 재량 휴업일로 지정한 날</li><li>• 늘봄프로그램 여름방학 기간 : 2025. 7. 28.(월)~7. 29.(화)(2일)</li><li>• 늘봄프로그램 겨울방학 기간 : 2026. 1. 12.(월)~1. 13.(화)(2일)</li><li>• 방학식 및 종업식/졸업식: 7/25, 1/8</li><li>• 법정 휴일 및 공휴일</li></ul>	

※ 추후 결정되는 2025학년도 학사 일정에 따라 변경 가능

※ 학교는 학년도 중 공사로 인해 늘봄과정을 중단하는 경우, 운영 기간을 조정하고 조정 내용 공고 시 명시하며 계약서에도 병기

### 3) 세부 추진 내용

프로그램 운영 계획	운영 기간	1학기	3월 4일 ~ 8월 24일	여름 방학	7월 25일 ~ 8월 20일	2학기	8월 25일 ~ 2026.2월 28일	겨울 방학	2026.1월 9일 ~ 2월 28일
	운영 시간	주중	13:00 ~ 16:45		휴일		미운영	방학	9:00 ~ 12:10
만족도 조사 실시 계획		1학기		6월(표집반)		2학기		11월	

추진 내용	목표	시기	대상 및 담당	비고
◦ 기초 수요 조사 및 분석	1회	11월 ~ 12월	전교생, 학부모	프로그램 수요조사, 교육활동 운영을 위한 기초 자료 준비
◦ 프로그램 개설 확정	1회		소위원회	폐강 및 신설 프로그램 심의
◦ 프로그램 계약 만료 통보	1회	12월	늘봄지원실	2026.2.28.일자로 계약 기간 만료시 자동 해지 (별도 통보 조치 불필요)
◦ 연간 운영 계획 수립	1회	12월	늘봄지원실	학교운영위원회 심의
◦ 강사 모집 · 선정 · 계약	1회	12월 ~ 1월	늘봄 프로그램 강사	성범죄 경력 및 아동학대범죄 전력 조회 실시
◦ 세부 운영 계획 수립	1회	2월	늘봄지원실	
◦ 강사 오리엔테이션 실시	2회	3, 9월	늘봄 프로그램 강사	
◦ 수강 안내 및 수강생 모집	12회	매월	전교생	전교생 수강 안내 신입생 개인정보제공동의서 예비소집일 수합
◦ 차시별 프로그램 운영 계획 수립(연간)	1회	3월	늘봄 프로그램 강사	
◦ 정보공시	1회	4월	늘봄지원실	나이스 정보공시
◦ 수강료 징수	매월	매월	수강생	수익자 부담 선납제(3월 제외)
◦ 늘봄학교 자유수강권 지급	매월	매월	해당학생	
◦ 활동 결과 통지(학생 지도 카드)	2회	학기별	수강생	
◦ 늘봄학교 공개의 날 운영	1회	10월	수강생, 학부모	프로그램 전체 공개수업 실시
◦ 프로그램 및 강사 만족도 조사	1회	11월	수강생, 학부모	학교 여건에 따라 운영
◦ 프로그램 운영 만족도 조사	2회	6월	표집된 반	
		11월	10월 참여학생	10월 참여학생, 학부모
◦ 자체 점검·평가	1회	학년말	늘봄지원실	
◦ 프로그램 활동 홍보	연중	수시	전교생, 학부모	학교홈페이지

※ 수강 인원이 15명 이하일 경우 강사와 협의하여 강사 수급 상황에 따라 강좌를 폐강할 수 있다.

#### 4) 맞춤형 프로그램 및 선택형 교육 프로그램 시간표

[시 간 표]

교시	월	화	수	목	금	비 고
1교시	13:45~14:25	13:45~14:25	13:00~13:40	13:45~14:25	13:45~14:25	맞춤형(1~2학년) 선택형돌봄(1~2학년) 선택형교육(1~6학년)
2교시	14:35~15:15	14:35~15:15	13:50~14:30	14:35~15:15	14:35~15:15	
3교시	15:20~16:00	15:20~16:00	14:40~15:20	15:20~16:00	15:20~16:00	선택형돌봄(1~2학년) 선택형교육(1~6학년)
4교시	16:05~16:45	16:05~16:45	15:30~16:10	16:05~16:45	16:05~16:45	

[요일 및 시간별 프로그램 구분]

시간(수)	월	화	수	목	금
13:00 ~ 13:40	정규수업	정규수업	맞춤형프로그램 선택형 돌봄, 교육	정규수업	정규수업
13:45(50) ~ 14:25(30)	맞춤형프로그램 선택형 돌봄, 교육	맞춤형프로그램 선택형 돌봄, 교육	맞춤형프로그램 선택형 돌봄, 교육	맞춤형프로그램 선택형 돌봄, 교육	맞춤형프로그램 선택형 돌봄, 교육
14:35(40) ~ 15:15(20)	맞춤형프로그램 선택형 돌봄, 교육	맞춤형프로그램 선택형 돌봄, 교육	선택형 돌봄, 교육	맞춤형프로그램 선택형 돌봄, 교육	맞춤형프로그램 선택형 돌봄, 교육
15:20(30) ~ 16:00(10)	선택형 돌봄, 교육	선택형 돌봄, 교육	선택형 돌봄, 교육	선택형 돌봄, 교육	선택형 돌봄, 교육
16:05 ~ 16:45	선택형 돌봄, 교육	선택형 돌봄, 교육	선택형 돌봄 하교	선택형 돌봄, 교육	선택형 돌봄, 교육
16:45~	하 교				

[ 요일별 맞춤형 프로그램 ]

순	월	화	수	목	금
1	전래놀이	항공과학	전래놀이	항공과학	전래놀이
2	방송댄스	마 술	방송댄스	마 술	방송댄스
3	음악줄넘기1	중 국 어	음악줄넘기1	중 국 어	음악줄넘기1
4	미 술	우쿨렐레	미 술	우쿨렐레	미 술
5	바 독	독서논술	바 독	독서논술	바 독
6	주산암산	음악줄넘기2	주산암산	음악줄넘기2	주산암산

※ 시간당 강사료: 4만원 / 반별 정원: 20명내외(최대 타임별 22명) / 총 정원 80명

※ 재량휴업일, 공휴일, 대체 공휴일은 맞춤형 프로그램 미운영

※ 재난으로 인한 휴업 시에 재해 지역 및 학교 상황 등을 고려하여 학교 내 안전 보장이 어려운 경우 미운영

※ 맞춤형 프로그램 신설 : 전래놀이, 음악줄넘기1

#### 5) 프로그램 신설 및 폐강

- 만 2년이 지난 공모 대상 프로그램 중에서 다음에 해당되는 프로그램은 폐강할 수 있다.

가) 3개월 이상 프로그램당 수강인원이 15명 미만이 지속되는 경우

나) 2학기 만족도 조사 결과 개설희망 프로그램보다 선호도가 적을 경우

다) 강사 모집이 어려울 경우

라) 기타 학교 실정으로 운영이 어려울 경우

- 위에 해당하는 경우 늘봄 소위원회 및 교무회의를 통하여 프로그램을 검토하고 프로그램을 신설 또는 폐강할 수 있다. (학운위는 사후 심의 가능)

6) 맞춤형 및 선택형(교육) 프로그램

요일	프로그램명	교 시	수강학년	수강료(월)	교재 및 재료	장 소	비 고				
월 수 금	전래놀이	1~2교시	1~2학년	무료	없음	4층 늘봄교실15	맞춤형				
	방송댄스	1~2교시	1~2학년	무료	없음	1층 늘봄교실4	맞춤형 + 선택형				
		3~4교시	1~6학년	30,000원							
	주산암산	1~2교시	1~2학년	무료	월12,000원	2층 늘봄교실7		맞춤형 + 선택형			
		3~4교시	1~6학년	30,000원							
	미술	1~2교시	1~2학년	무료	월12,000원	2층 늘봄교실9			맞춤형 + 선택형		
		3~4교시	1~6학년	30,000원							
	바둑	1~2교시	1~2학년	무료	상세내용확인	5층 늘봄교실12				맞춤형 + 선택형	
		3~4교시	1~6학년	30,000원							
	음악줄넘기1	1~2교시	1~2학년	무료	없음	강당 늘봄교실14					맞춤형 + 선택형
		3~4교시	1~6학년	30,000원							
	영어	1교시	1~4학년	30,000원	상세내용확인	2층 늘봄교실6	선택형				
		2교시	2~6학년								
		3교시	3~6학년								
		4교시	4~6학년								
	컴퓨터1	1교시	1~4학년	30,000원	상세내용확인	2층 늘봄교실8		선택형			
		2~4교시	1~6학년								
	로봇과학	1교시	1~4학년	30,000원	상세내용확인	2층 늘봄교실13			선택형		
		2~4교시	1~6학년								
수	요리조리	1교시	1~4학년	27,000원	미정	1층 늘봄교실5				선택형	
		2교시	1~6학년								
화 목	음악줄넘기2	1~2교시	1~2학년	무료	없음	1층 늘봄교실4	맞춤형 + 선택형				
		3~4교시	1~6학년	27,000원							
	독서논술	1~2교시	1~2학년	무료	상세내용확인	2층 늘봄교실6				맞춤형 + 선택형	
		3~4교시	1~6학년	27,000원							
	중국어	1~2교시	1~2학년	무료	상세내용확인	4층 늘봄교실10		맞춤형 + 선택형			
		3~4교시	1~6학년	27,000원							
	우쿨렐레	1~2교시	1~2학년	무료	상세내용확인	4층 늘봄교실11			맞춤형 + 선택형		
		3~4교시	1~6학년	27,000원							
	마술	1~2교시	1~2학년	무료	월 15,000원	5층 늘봄교실12					맞춤형 + 선택형
		3~4교시	1~6학년	27,000원							
	항공과학	1~2교시	1~2학년	무료	월 25,000원	5층 늘봄교실13	맞춤형 + 선택형				
		3~4교시	1~6학년	27,000원							
	한문	1교시	1~2학년	27,000원	상세내용확인	2층 늘봄교실7				선택형	
		2~4교시	1~6학년								
	컴퓨터2	1교시	1~2학년	27,000원	상세내용확인	2층 늘봄교실8		선택형			
		2~4교시	1~6학년								
	종이공예	1교시	1~2학년	27,000원	월12,000원	2층 늘봄교실9			선택형		
		2~4교시	1~6학년								
	배드민턴	1교시	1~2학년	27,000원	없음	강당 늘봄교실14					선택형
2~4교시		1~6학년									

※ 정원 : 맞춤형 20명 내외, 선택형 20명/ 총 정원 : 80명/ 단, 요리조리 과목 총 정원: 48명

8) 2025학년도 늘봄학교 교재 및 교구

순	부서명	교재 및 부교재명	정 가	사용 기간
1	미술	① 재료비	8,000원	매월
2	영어 (제2외국어)	① Smart phonics 시리즈 (이퓨처) ② 미국교과서 읽는 리딩 시리즈(키출판사) ③ 브릭스리딩시리즈(브릭스) ④ Come on everyone 시리즈 S/B, W/B(능률) ⑤ English Bus 시리즈 S/B, W/B(브릭스) ⑥ Reading sense 시리즈(능률) ⑦ 초등 영문법 문장의 원리 (메가스터디북스) ⑧ English starship 시리즈 SB, WB(브릭스) ⑨ Reading sponge시리즈 (능률) ⑩ 요즘 초등영문법 (능률)	15,000원 15,000원 16,000원 16,000원/7,000원 16,000원/8,000원 13,000원 15,000원 16,000원/8,000원 14,000원 16,000원	
3	종이공예	① 종이접기 어린이(1~3급)-한국종이접기협회 ② 종이접기 사범-한국종이접기협회 ③ 종이접기 지도 사범-한국종이접기협회 ④ 재료비(색종이, 풀, 글루건, 기타 장식 재료, 작품package.)	8,000원 20,000원 20,000원 12,000원	매월
4	바둑	① 즐거운 바둑나라(A1,2,3,4)- 현현각양지 ② 즐거운 바둑나라(B1,2,3,4)- 현현각양지 ③ 씽크탱크1~18-현현각양지 ④ 파워 씽크탱크1~12 - 현현각양지	13,000원	
5	컴퓨터1 · 컴퓨터2	[기초과정] ① 컴기초꿈트리(Win10+인터넷) ② 쫓물쫓물 내친구 파포왕 2021 - 마린북스 ③ 쫓물쫓물 내친구 한글왕 2022 - 마린북스 ④ 처음 배우는 파포 꿈트리 2021 - 아카데미소프트 ⑤ 처음 배우는 한글 꿈트리 2022 - 아카데미소프트 ⑥ 매직팡팡 파포2021 - 렉스미디어 ⑦ 매직팡팡 엑셀2021 - 렉스미디어 ⑧ 매직팡팡 한글2022 - 렉스미디어 [자격증1] ⑨ ITQ파워포인트2021 - 아카데미소프트사 ⑩ ITQ한글2022 - 아카데미소프트사 ⑪ ITQ엑셀2021 - 아카데미소프트사 ⑫ ITQ인터넷 - 아카데미소프트사 ⑬ CDT코딩창의개발능력2급 - 해람북스 [자격증2] ⑭ [자바따] DIAT프레젠테이션2021 - 해람북스 ⑮ [자바따] DIAT워드프로세서2022 - 해람북스 ⑯ [이공자] DIAT스프레드시트2021 - 아카데미소프트 ⑰ [자바따] DIAT 인터넷정보검색 - 해람북스 [특강교재] ⑱ 엔트리로 배우는 코딩 첫걸음 - 아카데미소프트 ⑲ 처음으로 배우는 스크래치 - 아카데미소프트 ⑳ 게임으로 배우는 스크래치 - 아카데미소프트	10,000원 12,000원 12,000원 12,000원 12,000원 14,000원 14,000원 14,000원 16,000원 16,000원 16,000원 16,000원 17,000원 16,000원 16,000원 16,000원 16,000원 14,000원 12,000원 12,000원	
6	독서논술	① YES논술(학년별) - 천재교육 학기별 2권씩 ② 훈민정음 (시서레) (학년별 1학기/2학기) ③ 초등문해력 어휘활용의 힘-메가스터디 ④ 초등문해력 한문장 정리의 힘-메가스터디	10,000원 8,800원 12,000원 11,000원	
7	중국어	① 신니하오 중국어(메인북+쓰기노트) ② 뽕뽕한 어린이 중국어(메인북+리빙북)-시사중국어	23,500원 15,800원	
8	우쿨렐레	① 강경애의 왕! 좋은 우쿨렐레 연주곡집-삼호뮤직 ② 강경애의 왕! 쉬운 우쿨렐레1-삼호뮤직 ③ 강경애의 왕! 쉬운 우쿨렐레2-삼호뮤직 ④ 강경애의 왕! 초보 우쿨렐레-삼호뮤직 ⑤ 강경애의 왕! 중급 우쿨렐레-삼호뮤직	6,000원 6,000원 8,000원 5,000원 9,000원	

		⑥ 두근두근 우쿨렐레(중급) ⑦ 아이두 우쿨렐레 1-아름출판사 ⑧ 아이두 우쿨렐레 2-아름출판사 ⑨ 우쿨렐레 콘서트 연주곡집-음악세계(추가)	10,000원 7,000원 8,000원 18,000원	
9	한문	① 한자자격시험 책 8~6급 ② 한자자격시험 책 준5~5급 ③ 한자자격시험 책 준4~4급 ④ 한자자격시험 책 준3급 ⑤ 한자자격시험 책 3급 ⑥ 한자자격시험 책 2급 ⑦ 한자자격시험 문제집 8~7급 ⑧ 한자자격시험 문제집 6~4급 출판사:형민사 ⑨ 한자자격시험 문제집 준3급 ⑩ 한자자격시험 문제집 3급 ⑪ 한자자격시험 문제집 2급	12,000원 13,000원 15,000원 16,000원 18,000원 20,000원 5,000원 6,000원 10,000원 12,000원 15,000원	
10	주산암산	① 전자교재(한빛교육) ② 기초1~6단계(한빛교육) ③ 바른주산 11급~단급(바른) ④ 운주주판 17선	12,000원 0원 0원 13,000원	매월
11	로봇과학	① 프로보 1~6 단계(교재포함) - (주)프로보 ② 프로보 7단계(교재포함) - (주)프로보 ③ 로보로보 1단계(교재포함) ④ 로보로보 2,3,4,6,7단계(교재포함) ⑤ 로보로보 5단계(교재포함)	110,000원 143,000원 99,000원 110,000원 121,000원	
12	항공과학	① 재미있고 신나는 항공과학교실(KSDA)	25,000원	매월
13	마술	① 교육마술아카데미 - 매직닷컴 ② 최연우 매직사이언스edu -클럽서비스&라운플레이(주) ③ JL매직	15,000원	매월
14	요리조리	① 재료비	28,000원	매월

※ 추후 강사 모집 및 늘봄프로그램 운영에 따라 변경될 수 있음

## 나. 선택형(돌봄) 프로그램

### 1) 대상 학생 선정

가) 초1~2학년 학생 중 희망 학생을 대상으로 한다.

나) 초1~2학년 대기 수요 제로화를 전제하고 선택형(돌봄) 프로그램에 입급하는 우선 순위를 다음과 같이 정하여 운영한다.

- 실제 돌봄(학교 체류) 희망 시간이 많은 학생
- 저학년 학생(초1학년 > 2학년)
- 한부모가정 > 맞벌이(다자녀 · 다문화) > 일반 맞벌이 가정 > 법정수급가정

※ 선정 자료: 학부모 희망서 기재 내용, 관련 증빙서류(맞벌이가정·저소득층가정·한부모가정·다자녀가정·다문화가정 등)

다) 참여 학생은 신청서를 제출하여야 하고, 중도 포기자는 재입급하는데 있어 제한을 둘 수 있으며, 전입생은 전입일을 기준으로 입급할 수 있다.



## 2) 운영 방향

- 가) 기간- 2025년 3월 ~2026년 2월 (총 12개월간)
- 나) 늘봄교실 1개반 인원은 20명 내외(최대 22명)로 한다.
- 다) 학기 중 전용 교실 3실을 통하여 오후 늘봄 3교실을 운영한다.  
방학 중은 수요조사를 통해 결정하며 오전 늘봄 2교실, 오후 늘봄 1교실을 운영한다.  
(학부모 수요조사에 따라 달리 운영할 수 있다.)
- 라) 간식은 교육청 지원 예산으로 무상으로 제공한다.  
식중독 사고 등 안전사고를 미연에 방지하기 위해 완제품을 제공한다.

## 3) 운영 내용 및 운영 시간

- 가) 학기 중, 방학 중으로 구분하여 운영한다
  - 학기 중은 12:30~16:30 까지 운영한다.  
※연장수요가 있을시 17:30분까지 운영
  - 방학 중은 오전 8:30~12:30, 오후 12:30~ 16:30까지 운영한다.
- 나) 선택형 돌봄 프로그램 활동은 돌봄전담사가 임장 책임 관리한다.
- 다) 발달단계를 고려한 신체활동과 인성 활동 중심으로 구성한다.
- 라) 세부 활동 운영 계획서는 별도 작성한다.
- 마) 학부모의 수요 및 늘봄 여건 등을 고려하여 수요가 없는 경우 운영 시간 조정이 가능하다.
- 바) 선택형 돌봄 프로그램 운영계획에 대하여 학교운영위원회의 심의를 받아야 한다.
- 사) 맞춤형 프로그램과 선택형(교육) 프로그램을 연계하여 운영한다.

### <학기 중 운영>

돌봄전담사	장소	근무시간	행정업무
			휴게시간
			돌봄교실 운영
송○○(오후늘봄1실)	늘봄교실1	10:30~16:30	10:30~12:00(1.5시간)
			12:00~12:30(0.5시간)
			12:30~16:30(4시간)
		(연장반 운영 시) 10:30~17:30	10:30~11:30(초과근무 1시간) +11:30~12:00(0.5시간)
			12:00~12:30(0.5시간)
			12:30~17:30(5시간)
박○○(오후늘봄2실)	늘봄교실2	10:30~16:30	10:30~12:00(1.5시간)
			12:00~12:30(0.5시간)
			12:30~16:30(4시간)
이○○(오후늘봄3실)	늘봄교실3	10:30~16:30	10:30~12:00(1.5시간)
			12:00~12:30(0.5시간)
			12:30~16:30(4시간)

○ 돌봄전담사 대체인력

- 돌봄전담사의 개인사정으로 부재가 발생했을 때 대체인력으로 결보강 진행
- 제출서류: 이력서, 자격증, 주민등록증 사본, 성범죄 조회 동의서, 채용신체검사서, 잠복결핵감염검진 확인서, 통장사본

<오후 놀봄>

시간	월	화	수	목	금
12:30~13:40	정규수업	정규수업	인사/입실확인 개별과제활동	정규수업	정규수업
13:45~15:15	맞춤형 or 선택형 교육				
15:20~16:00	간식 및 자체 프로그램(그림책놀이, 보드게임, 전래놀이 등)				
16:00~16:30	정리정돈 및 귀가				

※시간표의 프로그램은 사정에 따라 변경될 수 있음.

<방학중 운영>

유형	시간	기간	장소	대상	인원	비용부담	비고
오전 놀봄	8:30 ~12:30	주 5회, 약 3개월	전용 교실 (2실)	1-2학년 선택형 돌봄 학생	교실 당 20명 내외	· 간식 전체 무상 지원 · 오전~오후 선택형 돌봄 신청 학생은 점심 도시락 지참.(급식 미운영)	직접 운영
오후 놀봄	12:30 ~16:30	주 5회, 약 3개월	전용 교실 (1실)	1-2학년 선택형 돌봄 학생	교실 당 20명 내외		직접 운영

(1) 방학 중 (오전 놀봄)

시간	월	화	수	목	금
08:30~09:00	인사 및 출석확인, 개인 및 단체활동				
09:00~10:30	개인 및 단체활동, 놀봄프로그램 활동(개인별)				
10:30~11:10	간식시간 및 휴식				
11:10~12:10	(단체활동) 안전교육	(단체활동) 창의력활동	(단체활동) 아동미술	(단체활동) 독서언어활동	(단체활동) 신체활동
12:10~12:30	정리정돈 및 생활지도, 귀가 준비 및 귀가, 점심시간 및 휴식				

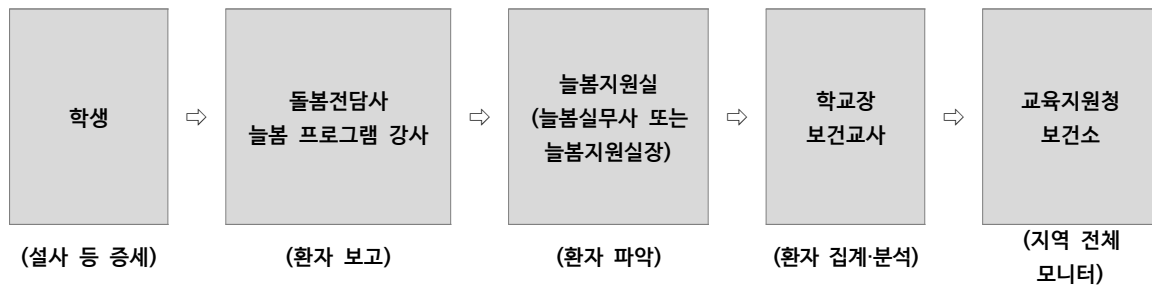
(2) 방학 중 (오후 놀봄)

시간	월	화	수	목	금
12:30~13:00	인사 및 출석확인, 점심시간 및 휴식, 개인 활동				
13:00~13:50	개인 및 단체활동				
13:50~14:40	(단체활동) 안전교육	(단체활동) 창의력활동	(단체활동) 아동미술	(단체활동) 독서언어활동	(단체활동) 신체활동
14:40~15:30	개인활동(독서활동, 과제 해결하기)				
15:30~16:30	정리정돈 및 생활지도, 귀가 준비 및 귀가				

※ 운영시간 및 운영 규모 등은 변동될 수 있음.

#### 4) 간식 및 급식

- 가) 간식은 무상으로 제공한다.(1일 2,000원)
- 나) 간식은 학생 영양 및 수요를 고려하여 다양하게 제공하고, 식중독 사고 등 안전사고를 미연에 방지하기 위해 가능하면 완제품을 제공한다.
- 다) 방학 중 도시락은 개인 지참한다.
- 라) 보존식은 냉각시켜 간식일자, 식단명, 채취시간, 채취자, 냉동고 온도 등을 기록하여 보관한다.
- 마) 보건교사 및 영양교사와 협조하여 식품 알레르기 현황 등 특이체질을 파악하여 안전사고를 예방한다.



[늘봄학교 집단 환자 감시체계]

#### 5) 생활지도

- 가) 생활지도 내용 - 기본 생활 습관, 언어생활, 교우관계 등을 지도한다.
- 나) 출결관리 - 돌봄교실 출석부를 만들어 출결사항(퇴석사항)을 확인한다. 학생출결 등의 문자 메시지 전송서비스(SMS), 앱(APP) 등 알림 서비스를 활용하여 학부모에게 안내한다.
- 다) 이동 사항 관리 - 사전에 허락받지 않은 학생의 교실 밖 개별 활동을 제한하고 늘봄전담인력 및 담당교사의 인솔 하에 늘봄활동을 수행한다.
- 라) 체벌 금지 - 학생에 대한 체벌은 전면 금지한다.

#### 6) 세부 운영계획

순	추진내용	기간	비고
1	연간 계획 수립	25. 1.	
2	1학기 선택형 돌봄 프로그램 운영	25. 3. 4. ~ 25. 8. 20.	
3	여름방학 중 운영 계획 수립	25. 7.	
4	여름방학 중 선택형 돌봄 프로그램	25. 7. 26. ~ 25. 8. 20.	
5	학부모 방문의 날	24. 10.	일정 조정 가능
6	2학기 선택형 돌봄 프로그램 운영	25. 8. 21. ~ 26. 2. 25.	
7	선택형 돌봄 프로그램 만족도 조사	25. 12.	학부모 설문조사
8	겨울방학 중 운영 계획 수립	25. 12.	참여 사전 조사

9	겨울방학 중 선택형 돌봄 프로그램 운영	26. 1. 9. ~ 26. 2. 25.	(2.26~27 늘봄교실 방학)
10	26학년도 선택형 돌봄 프로그램 신청 접수	25. 12.	신입생 및 재학생(1학년) 대상
선택형 돌봄 프로그램 미운영 기간	학교 개교기념일	25. 6. 10.(화)	학교장 재량휴업일에는 수요조사 실시 후 희망자가 10% 이상인 경우 운영
	재량휴업일	25. 5. 2.(금) / 10. 10.(금)	
	수능일	25. 11. 13.(목)	선택형 돌봄 프로그램 미운영
	선택형 돌봄교실 겨울방학	26. 2. 26.(목) ~ 27.(금)	신학기 준비기간

### 3. 인력 운용

#### 가. 돌봄전담사

##### 1) 역할

- 선택형(돌봄) 프로그램 운영·관리 전담
- 학생 돌봄 및 관리, 선택형(돌봄) 프로그램 관련 업무 추진
- 선택형(돌봄) 프로그램 계획·운영, 예산 관리
- 간식 및 급식 업무 추진 등 기타 선택형(돌봄) 프로그램 관련 업무 등

#### 나. 맞춤형 프로그램 및 선택형(교육) 프로그램 강사

##### 1) 역할

- 양질의 늘봄 프로그램 운영
- 참여 학생 출결 및 안전관리, 운영 교실 관리
- 늘봄 프로그램 운영 관련 역량 강화 등

##### 2) 강사 모집

가) 학교운영위원회가 늘봄학교 연간 운영 계획을 심의할 때 강사 선정 계획을 포함하여 심의하며, 강사는 누리집 공고 등을 통해 모집한다.

※ 관할 교육(지원청)청에서 운영 중인 인력풀을 통해 강사와 위수탁 계약을 하는 경우 모집 공고 생략 가능

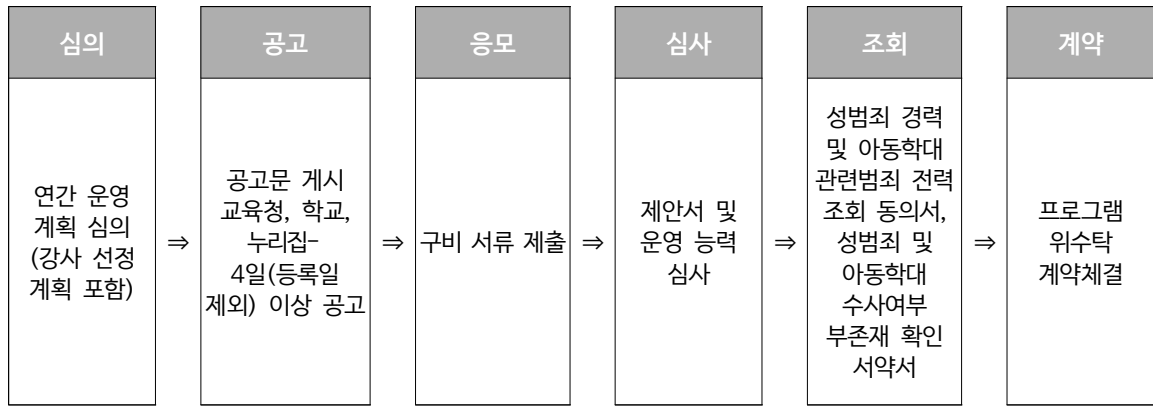
나) 강사와 프로그램 위탁계약 기간은 1년 이내로 한다.

다) 외부강사 선정 및 위탁계약시 ‘성범죄 경력 및 아동학대관련범죄 전력 조회 동의서’, 성범죄 및 아동학대 수사여부 부존재 확인 서약서 제출받고, 취업제한 사유 해당 여부를 확인한 후 계약한다.

##### 3) 계약 절차

가) 제안서와 운영능력심사를 통해 선정된 강사는 학교장과 계약한다.

나) 강사 계약의 절차는 다음과 같다.



다) 개인위탁 계약시 구비서류

(1) 개인위탁 강사의 경우

(가) 위수탁 계약서 2부(학교에서 준비)

(나) 주민등록증, 여권, 운전면허증, 장애인등록증, 외국인등록증, 국내거소 신고증 중 어느 하나에 해당하는 신분증 사본 1부

(다) 강사 활동 확인서 및 자격증(원본대조) 사본 1부(단기 대체강사의 경우 생략 가능)

(라) 최종학력증명서 1부(단기 대체강사의 경우 생략 가능)

(마) 통장 사본 1부

(바) 개인정보 보안서약서 1부

(사) 개인정보 수집·이용 및 제3자 제공 동의서 1부

(아) 행정정보공동이용 사전동의서 1부

(자) 성범죄 경력 조회 및 아동학대관련범죄 전력 조회 동의서 1부

※ 회신서는 학교에서 행정정보공동이용시스템(<http://share.go.kr>)을 통해 조회

(차) 성범죄 및 아동학대 관련 수사여부 부존재 확인 서약서 1부

(카) 최초 계약일로부터 2개월 이내 교육 이수증 제출(1개월 이상의 계약 강사)

- 성희롱·성폭력·성매매·가정폭력 4대 폭력 예방교육 이수증

(재계약하는 경우 매년 1회 이수 의무)

- 아동학대 신고 의무자 교육(1시간 이상)

※ 이수방법: 원격 또는 집합교육 등 학교 여건에 맞게 실시

(타) 건강검진기관에서 발행한 채용신체검사서[흉부 X-ray 포함] 1부(검사일로부터 1년간 유효)

※ 공무원채용신체검사서도 가능

※ 건강검진기관 및 국민건강보험공단에서 발행한 건강검진대체통보서(검사일로부터 2년간 유효)도 가능하나, 검진일로부터 1년이 초과되었을 경우 결핵검진결과서 추가 제출

※ 보건소 발행 건강진단서의 경우 전염성 질환 유무만 확인되므로 불가함

(파) 잠복결핵감염검진확인서(1개월 이하 단기 대체강사의 경우 생략 가능)

※ 신규 선정된 강사에 대해서는 1개월 이내에 검진 실시(생애 1회 검진으로 기 잠복결핵감염검진확인서 제출 가능)

(하) 청렴서약서(개인위탁용) 1부

재계약 시 제출서류
<ul style="list-style-type: none"> <li>○ 종전의 서류로 같음</li> <li>○ 건강검진기관에서 발행한 채용신체검사서는 1년 단위로 징구, 건강검진기관 및 국민건강보험공단에서 발행한 건강검진대체통보서도 가능(검사일로부터 2년간 유효)</li> <li>○ 개인정보 수집·이용 및 제3자 제공 동의서, 성범죄 경력 조회 및 아동학대관련범죄 전력 조회 동의서, 성범죄 및 아동학대 수사여부 부존재 확인 서약서는 계약 시마다 징구</li> </ul>

A학교의 강사가 B학교의 강사로 동시에 활동하고자 할 경우 제출서류
<ul style="list-style-type: none"> <li>○ 먼저 계약한 학교에 제출한 서류의 사본(먼저 계약한 학교에서 원본대조필)으로 대체 가능</li> <li>○ 다만, 유효기간(검사일로부터 1년)이 만료된 채용신체검사서, 개인정보 수집·이용 및 제3자 제공 동의서와 성범죄 경력 및 아동학대관련범죄 전력 조회 동의서, 성범죄 및 아동학대 수사여부 부존재 확인 서약서는 제외</li> </ul>

(2) 현직 교원(기간제 교사 등 포함)의 경우

(가) 당해 학교 재직 교원: 늘봄학교 운영계획(내부결재) 등으로 같음

(나) (다른 학교 재직 교원) 「국가공무원 복무규정」 제26조에 따라 1개월을 초과하여 지속적으로 출강할 경우 소속기관장의 겸직허가를 사전에 받아야 함

국가공무원 복무규정 관련 예규(인사혁신처 예규 제184호(2024. 7. 22.))
<input type="checkbox"/> 제10장 외부강의 3. 외부강의의 허가 및 복무관리 가. 『국가공무원 복무규정』 제26조에 의한 겸직허가 (1) 대학(교)의 시간강사겸임교수 등으로 위촉되어 출강할 때와 1월을 초과하여 지속적으로 출강할 때(대가의 유무 및 월간 강의횟수와 무관)는 소속기관장의 겸직허가를 받아야 함 ※ 방송강의, 사이버강의의 경우에도 동일한 기준을 적용하여야 함(강의 촬영행위 포함)

- ① 프로그램 운영 계획서
- ② 계약서 2부 또는 위촉 공문(당해 학교에서 준비)
- ③ 통장 사본 1부
- ④ 출강할 경우 ‘여비부지급’ 으로 출장 처리

(3) 원어민 강사의 경우

(가) 위수탁 계약서 2부(학교에서 준비)

(나) 외국인등록증 사본 1부

(다) 여권 및 비자 사본 1부

(라) 강사 활동 확인서 및 자격증(원본대조) 사본 1부

(마) 최종학력증명서 1부

(바) 통장 사본 1부

(사) 개인정보 보안서약서 1부

(아) 개인정보 수집·이용 및 제3자 제공 동의서 1부

(자) 성범죄 경력 조회 및 아동학대관련범죄 전력 조회 회신서 1부

※ 동의서는 계약 전에 미리 구비해야 하고 회신서는 경찰서에서 발급함

(차) 성범죄 및 아동학대 관련 수사여부 부존재 확인 서약서 1부

(카) 최초 계약일로부터 2개월 이내 교육 이수증 제출

- 성희롱·성폭력·성매매·가정폭력 4대 폭력 예방교육 이수증

(재계약하는 경우 매년 1회 이수 의무)

- 아동학대 신고 의무자 교육(1시간 이상)

※ 이수방법: 원격 또는 집합교육 등 학교 여건에 맞게 실시

(타) 건강검진기관에서 발행한 채용신체검사서[흉부 X-ray 포함] 1부(검사일로부터 1년간 유효)

※ 공무원채용신체검사서도 가능

※ 건강검진기관 및 국민건강보험공단에서 발행한 건강검진대체통보서(검사일로부터

2년간 유효)도 가능하나, 검진일로부터 1년이 초과되었을 경우 결핵검진결과서 추가 제출

※ 보건소 발행 건강진단서의 경우 전염성 질환 유무만 확인되므로 불가

(파) 잠복결핵감염검진확인서

※ 신규 선정된 강사에 대해서는 1개월 이내에 검진 실시(생애 1회 검진으로 기 잠복결핵감염검진확인서 제출가능)

(하) 청렴서약서(개인위탁용) 1부

(4) 교육기부 강사의 경우

(가) 교육기부 신청서

(나) 성범죄 경력 및 아동학대관련범죄 전력 조회 회신서 1부

※ 동의서는 노무 제공 전에 미리 구비해야 하고 회신서는 학교에서 행정정보공동이용시스템 (<http://share.go.kr>)을 통해 조회

(다) 성범죄 및 아동학대 수사여부 부존재 확인 서약서 1부

(라) 개인정보 수집·이용 및 제3자 제공 동의서 1부

#### 4) 위수탁 계약 해지

위수탁 계약 해지 방법
<p>○ 자동 해지: 계약 기간이 만료될 시</p> <p>○ 학교장에 의한 해지</p> <p>〈즉시 해지〉 해지 통지 시 즉시 효력 발생</p> <ul style="list-style-type: none"> <li>- 제출한 서류에 허위 사실이 있을 때</li> <li>- 성범죄, 아동학대관련범죄 등으로 학생을 지도하기에 심히 부적절한 사유가 발생하였을 때</li> </ul> <p>〈절차 해지〉 (해지 30일 전 해지사유서 통지→강사 수령 확인) 후 효력 발생</p> <ul style="list-style-type: none"> <li>- 학교와 사전 협의 없이 2회 이상 무단으로 결강하였을 때</li> <li>- 프로그램 운영 준비 및 학생 지도 소홀 등으로 강사의 교체가 필요하다고 인정되었을 때</li> <li>- 기타 계약 당사자 일방의 부당한 행위 등으로 계약의 기초가 되는 신뢰관계가 파괴 되었을 때</li> </ul> <p>○ 강사 해지: 강사가 프로그램 운영을 스스로 포기할 시</p> <ul style="list-style-type: none"> <li>- 계약해지 시 30일 전에 서면으로 그 사유를 학교에 통지하여야 하며, 그렇지 않을 경우 학교는 외부강사에게 불이익을 줄 수 있다.</li> </ul>

#### 5) 강사 선정 심사 계획

가) 제안서 평가위원 조직

(1) 구성: 평가위원은 내부위원과 외부위원으로 구성한다.

(2) 역할: 위탁강사 선정을 위한 강사별 프로그램 운영제안서(서류심사) 및 프로그램 운영능력 평가(면접심사), 프로그램 운영 관련 각종 심사활동에 참여한다.

(3) 자격: 평가대상자와 이익 및 친인척 관계가 없는 자로서 학식과 경험이 풍부한 자로 한다.

※ 공정성 확보를 위해 외부위원 50%이상 확보 권장

※ 평가위원 수는 학교여건에 따라 조정할 수 있으며, 학교장과 행정실장, 업무담당자는 제외

#### 나) 세부 계획

구분	절차	일 정	비 고
1	공고 및 응모	2025. 12. 5(금) ~ 2025. 12. 10(수) 15시	<ul style="list-style-type: none"> <li>○ 송북초등학교 누리집</li> <li>○ 늘봄지원센터 누리집</li> <li>○ 접수방법:이메일</li> </ul>
2	제안서심사 및 합격자 발표	2025. 12. 12.(금) 15시	<ul style="list-style-type: none"> <li>○ 평가: 제안서평가위원회</li> <li>○ 1차 제안서 평가결과 개별통보(2배수)</li> </ul>
3	운영능력심사	2025. 12. 15.(월) 14시 2025. 12. 16.(화) 14시	<ul style="list-style-type: none"> <li>○ 장소: 교감실</li> </ul>
4	심사결과 발표	2025. 12. 18.(목) 14시	<ul style="list-style-type: none"> <li>○ 합격자 발표</li> <li>○ 송북초등학교 누리집에 발표</li> <li>○ 개별 통지</li> </ul>

※ 최종 심사 결과 최고득점자를 강사로 선정하며, 최고득점자의 계약 포기 또는 계약 유지가 어려울 경우 차점자 순으로 계약 운영

#### 4. 학생 관리 및 안전 지도

가. (출결관리) 보호자에게 지각, 결석 상황을 안내하고 출석을 독려한다.

나. (생활지도) 늘봄과정 참여 시 강사에 대한 예의 및 참여 태도와 관련하여 수시 지도한다.

- 1) 긍정적이고 바른 생활 태도가 형성될 수 있도록 수시로 지도한다.
- 2) 학생 건강을 위해 청결한 환경 유지, 청소 시 입장 지도한다.

다. (안전지도) 안전지도 및 안전예방교육을 실시한다.

- 1) 교내 안전지도 및 안전 귀가 지도를 실시한다.
- 2) 늘봄과정 운영 교실을 집중 배치하여 관리의 효율성을 높이고, CCTV나 방화차단막 등을 활용하여 안전사고를 대비한다.
- 3) 직사광선이 가장 강한 시간대, 폭염 특보, 미세먼지·오존 경보 발령, 태풍·집중호우, 폭한, 폭설 등 기타 교육감(학교장)이 위험하다고 판단되는 시기 등에는 실외활동을 자제한다.
- 4) 자연재난 및 사회재난 발생이 예상될 때, 학교장 재량으로 임시휴업일 조치 등과 연계하여 휴강을 검토하고, 보호자 안내 등 학생 안전이 확보되도록 노력한다.
- 5) 학교 시설물 유지·보수 공사 시 관련 지침 등을 철저히 준수하는 등 학생 안전 확보를 위한 조치를 취한다.

※ 석면 공사, 냉·난방기 교체, 내진 보강, 창호 교체, 도색 공사 등

라. 프로그램 교육활동 중에 발생한 사고로서 학생·교직원 또는 교육활동 참여자의 생명 또는 신체에 피해를 주는 모든 사고는 학교안전공제회로부터 보상을 받을 수 있도록 조치를 취한다.

- ▶ 다만, 「공무원연금법」, 「사립학교교직원연금법」, 「산업재해보상보험법」 등(법률에 의무보험가입규정이 있는 경우 포함)의 적용을 받는 교직원 및 교육활동 참여자는 해당 법률에 따라 보상 또는 배상을 신청한다.



※ 외부위탁업체와 계약 시에는 교내·외 안전사고에 대비하여 보상청구 가능하도록 민간보험(영업 배상책임보험)의 가입 여부를 확인 후 계약

마. 학교장의 관리·감독이 미치지 못하는 프로그램 교육활동\*의 경우에는 학교안전사고에 해당하지 않으므로, 학교장은 안전사고 등으로 인한 피해보상을 받을 수 있도록 보험가입 여부를 반드시 확인한다.

\* 학교외부에서 교사 등의 임장지도 없이 외부위탁업체에 의해 이루어지는 활동을 의미

바. 선택형 (돌봄) 프로그램 운영 시 유의사항은 다음과 같다.

1) 음식물 위생 관리(식중독 예방)를 철저히 한다.

2) 안전한 귀가를 위한 학생별 지도방안을 보호자와 협의하여 시행한다.

※ 보호자 동행 귀가 원칙, 보호자 요구에 의해 학교 자원의 개인별 귀가 시간을 결정한다.

3) 야외 단체활동은 학교장의 허가를 받은 후 늘봄전담사 책임 하에 임장하여 철저하게 관리를 실시한다.

4) 학생 실종 및 유괴 등의 각종 사고에 대한 예방 지도를 한다.

5) 경찰지구대 순찰 협조 및 학교 경비 강화, 배움터지킴이, 자율방범대와 연계하여 운영한다.

6) 각종 시설물에 안전표지판과 비상구 표지를 그림과 글씨로 부착하고 점검한다.

7) 선택형(돌봄) 프로그램 운영 중 학생 안전사고 보상이 가능하다.

※ 근거: 「학교안전사고 예방 및 보상에 관한 법률」

※ 학교장의 관리·감독 하에 이루어지는 학교 안팎의 모든 교육활동은 학교안전공제회의 보상 범위에 포함

## 5. 시설물 및 비품 등 관리

가. 위생적인 환경을 위하여 학교방역을 시행할 때 반드시 늘봄교실을 포함하여 소독을 실시한다.

나. 시설물의 수시 안전점검 실시로 위험요소 사전 예방을 철저히 한다.

다. 늘봄교실의 비품은 관련 규정에 따라 목록 및 대장으로 관리하여 사용한다.

## 6. 회계 관리

### 가. 회계 관리 및 운영

1) 수강료는 학교회계규칙에 따라 징수한다. 선수납을 권장하되, 징수 시기는 학교 상황에 따라 조정할 수 있다.

※ 새학년 시작 시기와 동시에 프로그램 운영될 경우 선수납이 불가하여 징수 시기 조정 가능

2) 인건비, 늘봄 보조인력 인건비(봉사료), 프로그램 운영비, 프로그램 수강료, 간식비, 교재·재료비 등을 운영한다.

3) 수강료는 프로그램에 참여하기 위해 수익자가 부담하는 경비를 의미하며, 강사료, 교재 구입비, 재료구입비로 구성된다.

4) 수강료는 수익자부담을 원칙으로 하고 학교운영위원회의 심의를 거쳐 기별(월별)로 징수한다.

5) 도시지역지원금으로 수강료 3,000원을 보전한다. (각 과목별)

6) 학교회계 절차에 의해 수익자 부담으로 교재 또는 재료를 구입하는 경우는 세부 운영 계획 심의를 받는다.

7) 강사료는 월 단위로 프로그램 종료 후 검사 완료·청구 시 지급한다.

8) 연간예산 집행 계획

구분	내용	예산 편성	금액	비고
1	[수익]외부강사수당	600,000*19반*12월=	136,800,000	
2	[수익]교재교구	16,000원*170명*12월=	32,640,000	
3	[경상]4대보험기관 부담금	250,000*12월=	3,000,000	
4	[경상]교재 및 교구지원금	3,000,000*1회=	3,000,000	
5	[경상]수강료 지원금	3,000*800명*2개월=	4,800,000	
6	[경상]복사기 임대료	132,000원*6개월=	792,000	
7	[경상]코디마스터 사용료	600,000*1회=	600,000	
8	[경상]다과구입	250,000*2회=	500,000	
9	[경상]맞춤형 강사수당	900,000*14명*1개월	12,600,000	
10	[경상]맞춤형 교재교구	10,462*150명*3개월=	4,708,000	
11	돌봄실[경상] 교재교구재료비	200,000원*3실*11회=	6,600,000	
12	돌봄실[경상] 교원대체수당	15,000원*20회=	300,000	
13	돌봄실[경상] 소모품구입비	210,000원*10회=	2,100,000	
합 계			208,440,000	

※ 목적사업비 추가 교부시 금액은 변경 될 수 있음.

나. 맞춤형 및 선택형(교육) 프로그램 수강료 산출 기준

구분	과목명	인원 (예상)	1인당 수강료 (※ 교재구입비와 재료구입비 미포함)		비 고
			맞춤형	선택형	
월수금	전래놀이	44	시간당 40,000원	-	※ 교재 및 재료 구입비는 별도임
	방송댄스, 음악줄넘기1, 바둑, 미술, 주산암산	80	시간당 40,000원	30,000원	
	로봇과학, 컴퓨터1,영어	80	-	30,000원	
수	요리조리	48		27,000원	※ 초1~2학년 :맞춤형 프로그램 재료비 지원 (지원 예산 소진시 수익자 변경)
화목	독서논술, 마술, 중국어, 우쿨렐레, 음악줄넘기2, 항공과학	80	시간당 40,000원	27,000원	
	배드민턴, 종이공예, 컴퓨터2, 한문	80	-	27,000원	

다. 환불

1) 프로그램 수강료 환불 절차

① 환불 사유 발생 → ② 업무담당자 확인 → ③ 기안 및 결재 → ④ 행정실 확인 후 환불

2) 전학장기입원·수강 중도 포기 등으로 인한 수강료 환불은 학교 환불 규정에 의하며, 최소 월 1회 이상 환불 시기를 정한다.

구 분	환불 사유 발생일	환불 금액(월 단위)	비고
-----	-----------	-------------	----

늘봄프로그램을 운영할 수 없게 된 경우	늘봄프로그램 프로그램을 운영할 수 없게 된 날	이미 납부한 수강료를 일할 계산한 금액 (※ 이미 구입한 도서 및 재료구입비는 제외)		
자연, 사회재난 및 감염병 확산 등으로 인한 늘봄프로그램 미운영 시	늘봄프로그램 운영 중지일	납부한 수강료를 일할 계산한 금액 (교재 및 재료구입비는 제외)		- 전출생의 경우 남은 수강일을 계산하여 환불함
학습자가 본인의 의사로 수강을 포기한 경우	수강 개시 이전	이미 납부한 수강료 전액		- 전입생의 경우 수강을 원하는 달을 징수함
	총 수강 시간의 1/2경과 전	이미 납부한 수강료의 1/2 해당액 (※ 이미 구입한 도서 및 재료구입비는 제외)		
	총 수강 시간의 1/2경과 후	환불하지 않음		
강사의 사정으로 늘봄 프로그램을 운영할 수 없는 경우	수강료 인하내역	프로그램	수강료	1일 미수강시
		주2회, 3회(맞춤형)	시간당4만원	8만원
		주3회(선택형)	30,000원	2,500원 감액
		주2회(선택형)	27,000원	3,400원 감액

- 수강 개시 이후 학습자가 본인의 의사로 수강을 포기 의사를 밝혀 수강료를 반환하는 경우 출석률이 아니기 때문에 학습자가 수강을 하지 않았다고 하더라도, 수강 개시된 날 이후의 날짜를 계산하여 반환 금액을 결정한다.
- 2008년부터 소득세법 제52조에 따라 늘봄프로그램 수강료가 교육비 공제대상에 포함되어 이에 대한 확인 및 관리 등 제반사항은 행정실에서 관리한다.
- 수강자가 원하더라도 수강개시일 이후에는 수강자를 추가로 받지 않는다.(전입생 제외)
- 기타 자세한 내용은 학교회계처리 규정에 준한다.

#### \* 감염병 확산 관련 환불 기준

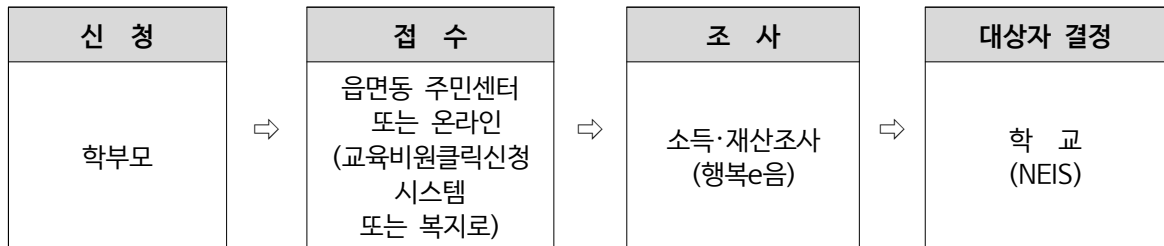
- 감염병 확산으로 늘봄프로그램 미운영 시 납부한 수강료를 일할 계산한 금액을 환불한다.
- 감염병으로 본인이 자가격리 통지를 받아 등교 중지일 경우 격리 기간만 수강료를 환불한다.
- 천재지변으로 늘봄프로그램 미운영 시 보강기회를 제공해야 하나 학교의 사정으로 보강 기회를 제공할 수 없을 시 환불하지 않는다.

#### 〈감염병 확산으로 인한 환불규정 세부내용〉

사 유	대상	징수금액
본인의 확진판정으로 인한 자가 격리 기간	강사	해당 기간의 수업료를 일할 계산하여 수강료에서 제외하고 징수함
	학생	환불하지 않으며 중도 포기 시 해당 규정에 따름
감염병 의심증상 (37.5℃이상의 발열, 인후통 등 호흡기 질환 발생 등)	강사	프로그램 진행을 하지 못한 날 만큼 일할 계산하여 수강료에서 제외하고 징수함
	학생	환불하지 않으며 중도 포기 시 해당 규정에 따름
(예고되지 않았던) 늘봄 전체 중지 기간	강사	해당 기간의 수업료를 일할 계산하여 수강료를 제외하고 징수함
	학생	전체 미운영기간 일할 계산하여 환불함

## 라. 자유수강권 지원

- 1) 지원 목적: 저소득층 자녀에 대한 교육 기회 확대로 교육의 공공성 제고 및 계층 간 교육 격차 완화를 위하여 자유수강권을 지원한다.
- 2) 지원 방법: 자유수강권 대상 학생들이 다양한 늘봄 프로그램을 직접 선택하여 수강할 수 있도록 지원한다.
- 3) 지원 대상 및 순위, 지원 금액은 당해연도 도교육청 지침에 따른다.
- 4) 학교장 추천 시 공정성 강화를 위해 학생복지심사위원회 의결을 거친 후 공정성 제고를 위해 위원회의 회의록을 작성·보존한다.
- 5) 자유수강권 지원 방식은 다음과 같다.
  - 학부모가 읍·면·동(또는 온라인)에 신청→사회보장정보시스템(행복e음)을 통해 조사 및 초기 결정 → 학교에 통보, 학교(NEIS)에서 대상자 최종 결정



- 6) 자유수강권의 사용 범위는 다음과 같다.
  - 자유수강권은 학생의 필요에 따라 자유로운 수강이 보장될 수 있도록 운영한다.
  - 지원대상 학생이 참여한 늘봄 프로그램의 수강료(강사료, 교재구입비, 재료구입비) 및 학교운영위원회 심의를 거친 선택형(교육) 프로그램 및 늘봄과정 내의 현장학습 및 체험활동 경비(입장료, 대여료, 교통비) 등에 지원할 수 있다.
- 7) 지원 대상 및 순위

순위	구분	내용
1	우선지원 대상자	○국민기초생활수급자, 법정한부모가족, 법정 차상위대상자, 법무부장관이 추천한 난민 인정자, 국가보훈대상자(국가유공자 등)자녀
2	소득에 따른 지원	○기준 중위소득 80% 범위에 속하는 자
3	학교장 추천	○나이스에 최초 통보된 학생을 기준(5월)으로 예산 범위 내에서 지원 - 가정형편이 어려운 학생 등 : 1,2순위를 합한 인원수의 20%까지 추천 가능 • 교육비 지원 신청을 하였는데 탈락하였거나 부득이하게 신청할 수 없는 경우 • 선정 기준을 충족하지 못하나 실제로 가정형편이 어려운 학생 • 증빙서류 제출이 어려운 경우, 담임 추천서로 대신함 - 신취약계층(육아기 근로시간 단축 활용 가정 자녀)등 추가 지원 시 25%까지 추천 가능 ※ 교육복지위원회의 심의 거쳐 결정하고 예산의 범위 내에서만 지원
4	다자녀 다문화 추천	○ 나이스에 최초 통보된 학생을 기준(5월)으로 예산 범위 내에서 다자녀, 다문화 각각 지원 - 다자녀 추천: 나이스에 최초 통보된 학생 (1순위+2순위)의 10%까지 추천 • 다자녀 학생이란 출산 또는 입양으로 둘 이상 자녀를 양육하는 가정의 자녀 중 둘째 이후 학생을 말함 - 다문화 추천: 나이스에 최초 통보된 학생 (1순위+2순위)의 10% 미만 • 다문화가정의 자녀로서 『유아교육법』제7조에 따른 유치원 및 『초·중등교육법』 제2조에 따른 학교에 재학하고 있는 유아 또는 학생을 말함 ※ 교육복지심사위원회의 심의 거쳐 결정하고 예산의 범위 내에서만 지원

- 자유수강권 지원대상자가 특별한 사유 없이
- ▶ 최초 1개월 출석률이 50% 미만일 때 : 학생 및 학부모에게 지원중지 안내
- ▶ 2개월 연속 출석률이 50% 미만일 때 : 경고
- ▶ 3개월 연속 출석률이 50% 미만일 때 : 지원중지
- \* 추후 프로그램 수강 희망 시 지원 가능

8) 늘봄 프로그램에 참여가 불성실한 학생에 대해서는 자유수강권의 이용 제한 및 지원을 중지할 수 있다.

※ 자유수강권 지원 내용은 학교사정이나 예산현황에 따라 변경될 수 있음

## 7. 홍보

가. (홍보 방법) 늘봄학교 운영에 관한 사항을 아래의 방법으로 홍보한다.

- 1) 학교 누리집에 늘봄학교 코너를 개설한다.
- 2) 학교 소식지, 가정통신문을 발송하고 SMS 문자메시지를 전송한다.
- 3) 늘봄학교 공개의 날(맞춤형 프로그램, 선택형(교육, 돌봄) 프로그램)을 운영하고, 각종 발표회 및 전시회 등을 개최한다.

나. (홍보 내용) 프로그램 운영 내용 및 결과를 학교 누리집 등에 공개한다.

- 1) 부서별 연간 또는 기별 학습 계획 및 준비물에 대한 정보를 제공한다.
- 2) 우수사례 및 우수 프로그램을 수시로 홍보한다.
- 3) 학생과 학부모의 의견 수렴 및 만족도 조사 결과를 안내한다.

다. 나이스 시스템을 적극 활용하여 업무 절차의 표준화 및 정보의 체계적인 관리를 통해 효율적인 운영을 도모하고, 교직원, 학생, 학부모에 대한 교육 및 홍보활동을 적극 실시한다.

## 8. 평가 및 환류 계획

가. 맞춤형 프로그램, 선택형(교육, 돌봄) 프로그램 운영 공개 등을 실시하고 평가 결과는 프로그램의 질 개선에 활용한다.

나. 프로그램 운영 전반에 대한 점검·평가를 실시하여 프로그램 운영에 반영한다.

다. 학부모 모니터링을 활성화하여 프로그램 운영 전반에 대한 의견을 수렴·반영한다.

라. 학생·학부모 만족도 조사를 실시하여 차년도 계획에 반영한다.

평가분야	평가내용	평가자 및 평가시기
프로그램 운영 공개	○ 준비, 전개, 정리, 만족도 분야에서 평가 - 학습목표 제시, 동기유발, 이해하기 쉬운 설명 등	단위학교 여건에 따라 평가자 및 평가시기를 결정하여 실시
만족도 조사	○ 프로그램 및 강사 만족도 조사 - 프로그램 내용 및 구성에 대한 만족도 - 강사 만족도 (교수방법, 내용의 충실성, 전문성 등)	
	○ 프로그램 연간 운영 만족도 조사	
자체 점검·평가	○ 계획수립, 운영개선, 예산확보 및 예산집행, 강사모집, 학습 계획 등	

## IV 기대 효과

---

1. 법정수급(저소득층)가정, 맞벌이가정, 한부모가정, 다자녀가정, 다문화가정 등 자녀의 건강한 성장을 돕고 사교육비를 경감한다.
2. 질 높은 늘봄 서비스를 제공하여 공교육에 대한 수요자 만족도와 신뢰도를 제고한다.
3. 수요자 요구에 대응하는 프로그램 개선을 통해 학생의 소질과 적성을 계발할 수 있다.
4. 지역사회 늘봄 서비스 제공기관과의 협력을 통해 늘봄 사각지대를 방지하고, 수요자 맞춤형 서비스를 제공한다.