

코로나-19 감염병 대응 2022학년도 원격수업 운영 계획

코로나-19 감염병 상황 등으로 인해 출석(집합) 수업이 곤란하여 원격수업을 실시할 경우에 적용됨

1 추진 근거

1. 「코로나19 대응을 위한 2022학년도 출결·평가·기록 가이드라인 안내」(학교교육과-3252, 2022.2.25.)
2. 「2022학년도 중등(특수)학교 원격수업 운영 방안」(교육부 교육과정정책과, 2022.2.24.)

2 목적

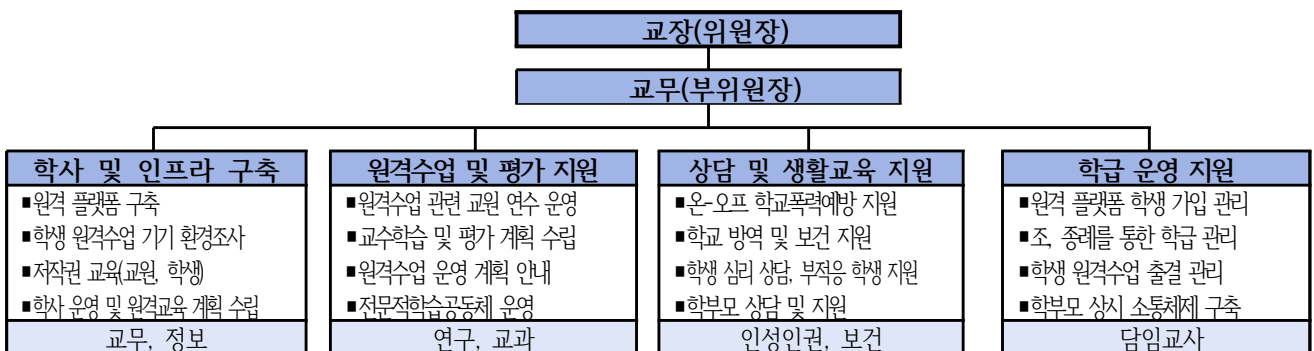
1. 코로나-19 감염병 확산 예방 및 학생의 학습권 보장

3 추진 방향

1. 교육과정 재구성을 통한 원활한 원격수업 운영
2. 교사별·교과별 특성에 맞는 다양한 플랫폼 활용
3. 개별 학생에 대한 피드백을 통해 학습 결손 방지
4. 교육공동체 참여·협조를 위한 학생·학부모 대상 홍보 강화
5. 학습에서 소외되는 학생이 없도록 지원 강화
6. 정기적 학생 학습 환경 상담 및 정서적 관리(1일 1회 등) 방안 마련
7. 원격수업-출석수업의 유기적 연계를 통한 정상적 교육과정 운영

4 원격수업운영위원회

1. 원격수업운영위원회



* 학교교육과정위원회와 통합 운영하여 심의함.

2. 원격수업운영위원회의 역할

- 원격수업 운영 전반에 대한 계획 수립 및 실행
 - 교육과정 운영 방안
 - 활용 플랫폼 검토
 - 학생 출석 처리 방안
 - 원격수업 기반 구성에 관한 사항: 학생, 교사 지원 방안
 - 학생, 학부모 홍보 방안 등

5

원격수업 운영

1. 교사의 격리·확진시

- 교체수업 실시
- 재택근무(원격수업) 및 원격 수업 운영

2. 학생의 격리·확진시

① 학급단위 일부등교+일부대체학습

- 등교중지(확진+격리) 학생 비율 50%미만(등교중지 학생 대상에게 콘텐츠 자료 제공 - 학교홈페이지 업로드)

② 학급단위 원격수업: 등교중지(확진+격리) 학생 비율 50% 이상(실시간 쌍방향 화상(소통) 원격 수업 및 콘텐츠 수업 실시)

6

출결 처리

- (등교중지학생) 「학교보건법」 제8조, 「학교보건법시행령」 제22조 및 ‘유·초·중등 및 특수학교 코로나19 감염예방 관리 안내’에 따라 출석하지 못한 경우, 출석인정결석 처리

※ 확진자 발생 등에 따른 시설이용 제한 조치로 일과 중 등교중지 되는 경우, 해당일은 ‘출석인정조퇴’

- 등교중지 학생이 학급단위 이상 원격수업*에 참여 시 출석 처리하고, 대체학습의 이수시 출석인정결석 처리

* 밀집도 최소화를 위해 학급을 분반하여 원격수업과 등교수업을 병행하는 경우를 포함함(예: 홀수 번호 원격수업, 짝수번호 등교수업). 이는 학생이 속한 해당 학급의 수업을 들을 때만 유효함. 대다수의 학생은 등교수업하고, 일부 등교중지 학생 대상으로 수업 장면을 실시간 원격 송출하는 것은 대체학습 일환으로 간주하여 출석인정결석 처리함

- (등교중지학생 출결 증빙서류) 교사의 ‘출결 증빙 대체자료’ 활용

- (방법) 의료기관(선별진료소 포함)의 문자 통보 내역, 보호자 확인서 및 가정 내 건강관리 기록지를 확인한 교사의 ‘출결 증빙 대체자료’ 활용

학생	→	담임 또는 업무담당교사	→	학교장
(방역당국에서 발송한) 문자통보 내용(캡처, 종이인쇄)		학생의 증빙내용 확인 후		승인
(가정에서 작성한) 보호자 확인서 및 가정 내 건강관리기록지		교사용 출결 증빙 대체자료 작성		
⇒ 별도 서류발급 불필요		⇒ 학생의 증빙내용은 별도 보관 불필요		

※ 교사의 출결증빙 대체자료 원본은 첨부물 분리등록 등을 통해 보관토록 함

- (범위) 코로나19 등교중지학생으로 한정하며 이외의 출석인정결석(가정학습, 훈련참가 등), 질병결석, 기타결석 증빙서류는 이전과 동일

[등교중지 대상 학생별 교사의 출결 증빙 대체 자료 작성 시 참고사항]

구분	통보 주체	유형	학생 접종여부	등교중지	출결 증빙자료 (문서, 문자메시지, SNS, 이메일, 사진 등 포함)
학생 본인	방역 당국	PCR 검사자	무관	결과 수령 시까지	• PCR 음성확인서
		확진자		격리 해제 시까지 (일반적으로 7일)	• 입원·격리 통지서(격리해제확인서도 가능)
		PCR음성인 밀접접촉자	미완료자	격리 해제 시까지 (일반적으로 7일)	• 격리 통지서(격리해제확인서도 가능)
			접종완료자	수동감시(7일) 대상자이므로 등교 다만 수동감시 대상자가 자가격리로 전환된 경우, 격리 해제시까지 등교중지함	
	단위 학교	접촉자	무관	결과 수령 시까지	• PCR 음성확인서
				결과 수령 시까지 ※ 7일간 3회 이상(2일 간격) 실시, 각 검사 결과 음성인 경우 등교 가능	• [의료기관 검사 시] 신속항원검사 결과 확인서(소견서) • [선별진료소 또는 자체 검사 시] 신속항원검사 결과 보호자 확인서
실거주 동거인	방역 당국	의심증상자	무관	증상 호전 시까지	• [의료기관 검사 시] 신속항원검사 결과 확인서(소견서) • [선별진료소 또는 자체 검사 시] 신속항원검사 결과 보호자 확인서 ※ 부득이 검사 미실시한 경우, 가정 내 건강관리 기록지
				결과 수령 시까지	• PCR 음성확인서
		확진자	미완료자	격리 해제 시까지 (일반적으로 7일)	• 동거인의 입원·격리 통지서 또는 격리해제확인서
			접종완료자	수동감시(7일) 대상자이므로 등교 다만 수동감시 대상자가 자가격리로 전환된 경우, 격리 해제시까지 등교중지함	
		PCR음성인 밀접접촉자	무관	결과 수령 시까지	• PCR 음성확인서
				결과 수령 시까지	• 동거인의 입원·격리 통지서 또는 격리해제확인서

- ※ 등교중지 기준은 '유·초·중등 및 특수학교 코로나19 감염예방 관리 안내'에 근거하며, 상단의 표는 출결처리를 위한 증빙자료 제시가 목적임
- ※ 접촉자가 아닌 학생이 선제검사 실시로 인하여 결석하는 경우, 출석인정결석 대상이 아님
- ※ **밀접접촉자**: 방역당국으로부터 밀접접촉자로 통보받은 자, **접촉자**: 학교자체조사에서 접촉자로 분류한 자
- ※ **접종완료자**: 3차 접종자 또는 2차 접종 후 14일~90일인자(2차 접종자이면서 코로나19 기 확진된 경우 접종완료자로 간주함)
- ※ 22.2.9.일부터 입원·격리통지는 문자 등으로도 통보되고, 확진자와 격리자가 같은 가구인 경우 가족 일괄 격리통지 가능, 특별한 사유가 없는 한 별도의 격리해제통지 없이 최초 통지된 격리통지서상의 격리해제일 자정(24시)이 도래하면 격리 해제된 것으로 봄(교육부 학생건강정책과-1361, 22.2.17.)

◀ 참고 ▶ 상황별 출결 처리 방법

- ① 단위학교 자체조사에 따른 접촉자(PCR검사 또는 신속항원검사 대상자)
 - 가. 검사 미실시하고 미등교 / 검사 결과 음성이나 미등교하는 경우
 - : 의사의 진단서(소견서) 또는 가정 내 건강관리 기록지로 증빙하여 출석인정결석, 증빙자료 없을 시 미인정결석
 - 나. 검사 미실시하였으나 등교 희망하는 경우
 - : 검사 실시를 강력히 권고, 등교중지 강제는 아님. 단, 증상이 있을 경우 '의심증상자'의 등교기준에 따름
 - ② 수동감시 대상자가 미등교하는 경우
 - : 의사의 진단서(소견서) 또는 가정 내 건강관리 기록지로 증빙하여 출석인정결석, 증빙자료 없을 시 미인정결석
 - ③ 학생 본인이 확진 후 격리해제 되었고, 최초 확진일로부터 45일 이내에 단위학교 접촉자가 되었거나 의심증상이 있는 경우
 - : 최초 확진일로부터 45일 이내인 경우, PCR 검사 및 신속항원검사서 양성(단순 재검출)이 될 수 있으므로 검사를 실시하지 않음. 미등교 시 의사의 진단서(소견서) 또는 가정 내 건강관리 기록지로 증빙하여 출석인정결석, 증빙자료 없을 시 미인정결석
- (고위험군학생) 의사의 진단서(소견서)를 통해 인정된 ①기저질환 및 ②장애를 가진 학생의 경우 ③출석인정결석 처리

◀ 고위험군 관련 참고사항 ▶

- ① 폐질환, 만성심혈관질환, 당뇨, 신장질환, 만성간질환, 악성종양, 면역저하자 등
 - ② 보건복지부의 '장애복지카드' 소지자에 한하며, 장애복지카드를 증빙서류로 갈음할 수 있음
 - ③ 감염병 위기경보 단계가 "심각, 경계" 단계이며 학교장의 사전 허가를 받아 결석한 경우
- ※ 감염병 위기경보 단계가 '관심, 주의' 단계이며 학부모(보호자)가 학교에 사전 연락(전화 또는 문자 등)한 경우 질병결석 처리임
- ※ 결석한 날부터 5일 이내(지역여건 등에 따라 의료기관 방문이 어려운 경우 학교장이 허가한 기간 내)에 고위험군(기저질환 및 민감군)임을 확인하는 의사의 진단서(소견서)를 제출해야 하며, 매 학기 초 제출한 진단서(소견서)로 해당학기 증빙을 갈음할 수 있음
- ※ 등교하지 않는 고위험군 학생에 대한 대체학습 제공 방법 등은 학교장이 결정

- (가정학습 신청 및 해외 체류 학생) 등교수업 운영 기간에 등교하지 않고 원격수업*을 수강한 경우, 원격수업 수강을 근거로 출석 처리 불가
 - * 학교에서 운영 중인 학급단위 이상 원격수업이 있더라도, 해당 학생의 '등교일'에는 원격수업 수강 내역으로 출석처리 불가
- (코로나19 백신 접종) 접종일 및 이상반응 발생 시 접종 후 1~2일은 출석인정결석(증빙서류: 예방접종내역확인서 또는 예방접종증명서), 3일 이상 지속 시 질병결석(증빙서류: 의사의 진단서(소견서), 처방전 등) 처리
 - * 접종 후 1~2일은 휴업일을 포함하여 산정함. 예) 접종일이 금요일인 경우, 접종 후 1일은 토요일을 의미
 - ※ 백신 접종을 예약하였으나, 부득이한 사유로 접종을 하지 못한 경우는 해당 사유를 증빙하여 그에 따라 결석처리(단순 변심으로 접종하지 못한 경우 미인정결석)

« 코로나19 백신접종에 따른 출결처리 및 증빙자료 »

	접종일	접종 후 1일	접종 후 2일	접종 후 3일~
출결	출석인정에 따른 출결처리(결석·지각·조퇴·결과)			질병으로 인한 출결처리
증빙자료	예방접종내역확인서 또는 예방접종 증명서			의사 진단서(소견서), 처방전 등

- 등교 및 원격수업에 모두 해당되며, 원격수업(학급단위 이상인 경우만 인정)은 학생이 희망하여 기간 내 수강하는 경우 출석 처리 가능

7

평가

- 직접 관찰 및 확인하여 평가의 객관성·공정성·투명성·신뢰도 제고
- 지필평가는 등교하여 실시
- (결시생 성적처리) 전라북도 학업성적관리 시행지침 및 학교학업성적관리규정에 따라 산출

8

지원

□ 학생 맞춤형 지원

지원이 필요한 사항	지원 대책
원격수업 기반이 부족한 학생	<ul style="list-style-type: none"> ○ 인터넷 연결 지원 ○ 학교의 스마트 기기 대여 ○ 학교 컴퓨터실 개방(사회적 거리 유지 좌석배치)
지속적 학습 불참 학생 장애 학생 학습 돌봄 지원이 필요한 학생	<ul style="list-style-type: none"> ○ 학생, 학부모와 유선통화 ○ 학교 방문으로 문제 해결 ○ 학교의 교구 대여, 활동지 출력 제공 ○ 학습 내용에 대한 1:1 피드백

9

학생·학부모 안내

- 원격수업 운영 계획 학교 홈페이지 탑재
 - 학습내용, 학습방법, 과제, 수업 이수 시 유의사항 등 포함
- 기타 SNS, 문자 안내