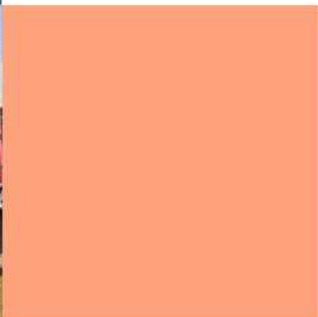


2024  
SOUL

변산  
노노



존중과 배려로  
미래를 열어가는  
행복한 배움터  
(학부모 연수 자료)

2024 학교 교육과정 설명회

- (우)56342 전북특별자치도 부안군 변산면 지서1길 11
- 교무실 (063) 582-8026
- 행정실 (063) 583-8615
- F A X (063) 584-1557
- <https://school.jbedu.kr/byunsan>



# 존중과 배려로 미래를 열어가는 행복한 배움터

## 차 례

<2024학년도 학사일정 안내> ..... 1

### <학부모교육자료>

1. 인권 교육 .....	3
2. 아동학대 예방교육 .....	5
3. 가정폭력 예방교육 .....	6
4. 자살예방 생명존중교육 .....	7
5. 교통안전교육 .....	9
6. 학교폭력 예방교육 .....	10
7. 아동 성교육 및 성폭력 예방교육 .....	12
8. 양성평등교육 .....	15
9. 흡연 예방교육 .....	16
10. 미세먼지 대응 교육 .....	17
11. 감염병 예방 관리 .....	18
12. 정보통신윤리교육 .....	19
13. 장애이해 및 인권 교육 .....	21
14. 공교육 정상화 촉진 및 선행교육 규제 .....	23
15. 교육활동 보호교육 .....	25
16. 부패 방지 청렴 교육 .....	26



## <2024학년도 학사일정 안내>

2024년도 1학기

변산초등학교

3월			4월		5월		6월			7월		8월						
1	금	삼일절	1	월		1	수	개교기념일	1	토		1	월		1	목		
2	토		2	화		2	목		2	일		2	화	교육과정워크숍	2	금		
3	일		3	수		3	금	체육대회	3	월		3	수	교육과정워크숍	3	토		
4	월	시업식 입학식	4	목	수련활동(4~6학년)	4	토		4	화	지진·화재대피훈련 (자체)	4	목	교육과정워크숍	4	일		
5	화		5	금		5	일		5	수	다모임	5	금		5	월		
6	수	진단평가(2,4학년)	6	토		6	월	대체공휴일	6	목	현충일	6	토		6	화		
7	목		7	일		7	화		7	금	재량휴업일	7	일		7	수		
8	금		8	월	동아리	8	수	다모임	8	토		8	월		8	목		
9	토		9	화		9	목		9	일		9	화		9	금		
10	일		10	수	22대국회의원선거	10	금	어울림체험학습	10	월	동아리	정보통신윤리교육 주간	10	수		10	토	
11	월		11	목		11	토		11	화			11	목		11	일	
12	화		12	금		12	일		12	수			12	금	계절체험학습 (전학년)	12	월	
13	수	다모임	13	토		13	월	동아리	13	목			13	토		13	화	
14	목		14	일		14	화		14	금		14	일		14	수		
15	금	교육과정설명회 (학부모교육) 맞춤형자율평가(3)	15	월	과학 및 장애 인식 개선 주간	15	수	부처님오신날	15	토		15	월	수상안전교육 (3,4학년)	15	목	광복절	
16	토		16	화			16	목		16	일		16	화	수상안전교육 (3,4학년)	16	금	
17	일		17	수		다모임	17	금		17	월	동료 수업 나눔 주간	17	수	수상안전교육 (3,4학년)	17	토	
18	월		18	목			18	토		18	화		18	목		18	일	
19	화	맞춤형자율평가(6)	19	금	과학의날 행사	19	일		19	수	19		금		19	월		
20	수	맞춤형자율평가(5)	20	토		20	월		20	목			20	토		20	화	여름개학식
21	목		21	일		21	화		21	금		21	일		21	수		
22	금		22	월	동아리	22	수	다모임	22	토		22	월		22	목		
23	토		23	화		23	목		23	일		23	화		23	금		
24	일		24	수		24	금		24	월		24	수		24	토		
25	월	상담 및 건강 교육 인성 심리 주간	25	목		25	토		25	화		25	목		25	일		
26	화		26	금		26	일		26	수		26	금	여름방학식	26	월		
27	수		27	토		27	월	동아리	방과후 공개 수업 주간	27	목		27	토		27	화	
28	목		28	일		28	화			28	금		28	일		28	수	다모임
29	금		29	월		29	수			29	토		29	월		29	목	
30	토		30	화		30	목			30	일		30	화		30	금	
31	일				31	금					31	수		31	토			
수업일	20		21		20		18		20		9							

9월				10월				11월				12월				1월				2월						
1	일			1	화			1	금				1	일			1	수	신청		1	토				
2	월	동아리	건강 교육 인성 실천 주간	2	수	다모임		2	토				2	월			2	목			2	일				
3	화			3	목	개천절		3	일				3	화			3	금	종업식 졸업식		3	월	방과후학교 (돌봄교실)			
4	수			4	금	재량휴업일		4	월	동아리	자율 수업 나눔 주간	4	수			4	토			4	화					
5	목			5	토			5	화			5	목			5	일			5	수					
6	금			6	일			6	수			6	금			6	월			6	목					
7	토			7	월	동아리		7	목			7	토			7	화			7	금					
8	일			8	화			8	금			8	일			8	수			8	토					
9	월			9	수	한글날		9	토				9	월			9	목			9	일				
10	화			10	목			10	일				10	화			10	금			10	월	방과후학교 (돌봄교실)			
11	수	다모임		11	금			11	월				11	수	2025학생자치 임원선거	11	토			11	화					
12	목			12	토			12	화				12	목			12	일			12	수				
13	금			13	일			13	수				13	금			13	월			13	목				
14	토			14	월			14	목	합동소방훈련		14	토			14	화			14	금					
15	일			15	화			15	금				15	일			15	수			15	토				
16	월	추석연휴		16	수	다모임	교직원 응급처치교육	16	토				16	월			16	목			16	일				
17	화	추석		17	목			17	일				17	화			17	금			17	월				
18	수	추석연휴		18	금			18	월				18	수			18	토			18	화	교육과정세움주간			
19	목			19	토			19	화				19	목			19	일			19	수	교육과정세움주간			
20	금			20	일			20	수	안전교육 (2,5학년)		20	금			20	월	방과후학교 (돌봄교실)		20	목	교육과정세움주간				
21	토			21	월	동아리		21	목				21	토			21			화			21	금		
22	일			22	화			22	금				22	일			22			수			22	토		
23	월	동아리	학부모 공개 수업 및 상담 주간	23	수		변산 배움 한마당 주간	23	토				23	월			23			목			23	일		
24	화			24	목			24	일				24	화			24			금			24	월		
25	수			25	금	어울림 체험학습		25	월			25	수	성탄절	25	토				25	화					
26	목			26	토			26	화	교육과정워크숍		26	목			26	일			26	수					
27	금			27	일			27	수	교육과정워크숍		27	금			27	월			27	목					
28	토			28	월		방과후 공개 수업 주간	28	목	교육과정워크숍		28	토			28	화	설연휴		28	금					
29	일			29	화			29	금				29	일			29	수	설날							
30	월			30	수	다모임		30	토				30	월			30	목	설연휴							
				31	목									31	화			31	금							
수업일		18				20				21				21				2				0				
※ 수업일수 : 1학기 99일, 2학기 91일 계:190일																										

## 인권 교육

### 1

### 인권이란

#### 1. 인권의 개념

인권은 '인간이면 누구나 누릴 수 있는 당연한 권리', '사람이기 때문에 당연히 가지는 권리' '사회생활을 영위해 가면서 마땅히 누려야 할 권리'를 말한다.

#### 2. 가정에서의 인권교육

가정에서의 인권교육은 기본적으로 **가족 간의 사랑**에서 출발한다. 그러므로 행복한 가정생활 속에서의 형제애, 가족 간의 예절, 나아가 이웃 간의 예절 등이 가정에서의 인권교육의 본질적인 부분이라 할 수 있다.

#### 3. 우리 가족의 인권 지수는?

☞ 어린이가 체크(○) 해 봅시다.

내 용 (학생용)	체 크		비 고
	○	×	
1. 화가 나면 말보다는 행동으로 감정 표현을 한다.			※ ○가 몇 개나 되나요? ▶ 3개 이하 인권 지킴이 ▶ 4개-7개 인권 노력이 ▶ 8개 이상 서로 존중하며 더욱 노력해요
2. 하고 싶지 않아도 해야 할 때가 더 많다.			
3. 가족들 사이에도 비밀은 지켜지지 않는다.			
4. 부모님은 나의 이야기에 귀 기울여 주시지 않는다.			
5. 형제들과 함께 놀아주는 것이 귀찮다.			
6. 잘못을 했을 때는 자주 매를 맞는다.			
7. 부모님은 나를 자랑스러워 하신다.			
8. 형제들과 비교를 당하거나 차별을 받는다.			
9. 사람들 앞에서 창피를 당하기도 한다.			
10. 우리는 한 가족이라는 생각이 든다.			

☞ 부모님께서 체크(○) 해 봅시다.

내 용(학부모용)	체 크		비 고
	○	×	
1. 가족과 함께 하는 일들이 많다.			※ ○가 몇 개나 되나요? ▶ 3개 이하 인권 오염이 ▶ 4개-7개 인권 노력이 ▶ 8개 이상 서로 존중하며 더욱 노력해요
2. 아무리 바쁘더라도 아이들을 방치하지 않는다.			
3. 아이들의 비밀은 언제나 지킨다.			
4. 부모의 감정 상태에 따라 아이들을 훈육하지 않는다.			
5. 내 아이가 다른 친구들과 어울려서 놀 수 있도록 한다.			
6. 아이들의 의사표현에 귀를 기울인다.			
7. 아이들이 문화적인 경험을 할 수 있도록 배려한다.			
8. 아이들 앞에서는 부부간에 정중한 언어사용을 한다.			
9. 공부를 잘 하는 것이 제일 중요하다고 생각한다.			
10. 애들이 뭘 알겠어? 라는 생각을 자주 한다.			

### 1. 학생인권의 개념

#### 가. 학생자유권

학생이 자신과 관련된 사항에 대한 자율성과 독립적인 자기결정을 할 수 있고 독립적으로 행동할 수 있는 권리를 의미한다.

#### 나. 학생복지권

학생이 아직 발달상 성숙에 이르지 못했고 자기 이익을 추구할 능력도 갖추지 못했으므로 어른으로부터 통제와 보호, 양육, 그리고 교육을 받아야 하는데 그것이 바로 학생의 권리에 해당한다는 생각을 반영하는 것으로, 그와 같은 권리를 보장해 줄 책임은 부모와 국가에 있다고 보는 것이다.

① 교육에 대한 권리 / ② 건강권 / ③ 안전권 / ④ 휴식과 문화에 대한 권리 / ⑤ 적법 절차를 누릴 권리 / ⑥ 특별한 보살핌을 받을 권리 / ⑦ 권리를 지킬 권리

#### 다. 학생 평등권

자유권과 복지권을 성별, 장애, 용모, 종교, 피부색, 나이, 학업성적, 재산, 부모의 직업 등등에 의해 합리적 이유 없이 차별당하지 않고 향유할 수 있는 권리를 말한다.

### 2. 학생인권의 제한

#### 가. 타인의 권리를 침해하지 않는 범위 내에서 인정

- "누구도 타인의 권리를 짓밟을 권리는 없다" (세계인권선언 제30조)

#### 나. 타인 배려의 의미와 중요성에 대한 이해와 실천 필요

- 합의된 규범 준수의 중요성과 위반 시 책임의 엄격성 인식 (인권교육의 중요성)

#### ■ 학생인권은 어디까지 보장되나요?

인권은 개인의 권리 보장만을 의미하는 것이 아니라 자신의 행위에 대한 책임과 공동체 구성원으로서의 의무도 포함하는 개념입니다. 그래서 인권은 '타인과의 관계에서 발현되고 완성된다.'고 합니다. 즉, 자신의 인권이 소중한 만큼 타인의 인권도 존중해야 합니다. 따라서 타인의 권리를 침해하는 우 개인의 인권은 일정한 범위 내에서 제한받기도 합니다.

학생인권조례에서도 '학생은 인권을 학습하고 자신의 인권을 스스로 보호하며, 교사 등 타인의 인권을 존중하기 위하여 노력하여야 한다.'고 규정하고 있습니다. 학생이 자신의 권리만 주장하면서 타인의 권리를 침해하거나 교사의 정당한 생활교육마저 거부하는 것은 학생인권 보장의 범위를 넘어서는 것입니다.



## 아동학대 예방교육

### 1 아동학대란?

보호자를 포함한 성인이 아동의 건강 또는 복지를 해치거나 정상적인 발달을 저해할 수 있는 신체적·정신적·성적 폭력 또는 가혹행위를 및 아동의 보호자에 의하여 이루어지는 유기와 방임(아동학대의 행위자 대부분은 부모!)

♣ **아동이란?** 📄 만 18세 미만 (즉, 고등학생도 포함)

### 2 아동학대 유형

학대 유형	학대 내용	징후
신체적 학대	보호자를 포함한 성인이 아동에게 우발적인 사고가 아닌 상황에서 신체적 손상을 입히거나 신체손상을 입도록 허용한 모든 행위	<ul style="list-style-type: none"> <li>▶ 어른과의 접촉 회피</li> <li>▶ 다른 아동이 올 때 공포를 나타냄</li> <li>▶ 공격적이거나 위축된 극단적 행동</li> <li>▶ 집에 가는 것을 두려워함 등</li> </ul>
정서학대	보호자를 포함한 성인이 아동에게 행하는 언어적 모욕, 정서적 위협, 감금이나 억제, 기타 가학적인 행위	<ul style="list-style-type: none"> <li>▶ 특정물건을 계속 빨고 있거나 물어뜯음</li> <li>▶ 행동장애, 신경성 기질 장애</li> <li>▶ 극단적 행동, 과잉행동, 발달지연 등</li> </ul>
성학대	보호자를 포함한 성인이 자신의 성적 충족을 목적으로 18세 미만의 아동과 함께 하는 모든 성적 행위	<ul style="list-style-type: none"> <li>▶ 나이에 맞지 않는 성적행동</li> <li>▶ 명백하게 성적인 묘사를 한 그림들</li> <li>▶ 타인이나 동물, 장난감을 대상으로 하는 성적인 상호관계</li> <li>▶ 수면장애, 위축, 유아적 퇴행 행동</li> <li>▶ 충동성, 산만함 및 주의집중장애 등</li> </ul>
방임·유기	보호자가 아동에게 반복적으로 아동 양육 및 보호를 소홀히 함으로써 아동의 정상적인 발달을 저해할 수 있는 모든 행위	

### 3 아동학대 신고 의무자

아동학대 신고 의무자	<p>직무상 아동학대를 인지할 가능성이 높은 직군의 시민들에게는 신고 의무 부여  “신고의무자들은 직무상 아동학대를 알게 된 경우에는 즉시 아동보호전문기관 또는 수사기관에 신고하여야 한다” *단, 누구든지 신고 가능!</p> <p>- &lt;아동복지법 제25조 제2항&gt; (아동학대 신고 전화 1577 - 3191)</p>
-------------	--

## 가정 폭력 예방 교육

### 1 가정폭력이란?

가정구성원 사이의 신체적·정신적·재산상 피해를 수반하는 행위입니다.

### 2 가정폭력 유형

#### 신체적 폭력

폭행, 감금, 신체적 억압, 상해, 학대

#### 정서적 폭력

언어적 학대, 정신적 학대, 원가족 비난, 심각한 욕설, 인간관계 통제, 간섭과 의심

#### 성적 폭력

강제 추행, 성적 자기 결정권 침해

#### 경제적 폭력

경제활동 통제, 경제적인 방임

### 3 가정폭력이 발생했다면

#### 1. 경찰의 도움이 필요한 때, 먼저「112」에 신고 하세요.

가정폭력 신고를 받고 경찰관이 출동하면, 폭력행위를 제지하고 피해자 동의 시 상담소 또는 보호시설에 연계하거나, 의료기관에서 치료를 받도록 도움을 드립니다.

피해자 긴급구호 : 여성긴급전화(☎ 1366), 다누리콜(☎ 1577-1366 또는 1577-5432)

무료 법률지원 : 대한법률구조공단(☎ 132), 한국가정법률상담소(☎ 1644-7077)

피해치료 지원 : 지자체, 여성긴급전화1366센터, 보호시설, 상담소, 원스톱지원센터 등

#### 2. 가정폭력 재발 우려시 경찰관에게「긴급임시조치」및「임시조치 신청」이 가능합니다.

##### ● 긴급임시조치란?

가정폭력의 재발 우려가 있고 긴급한 경우 경찰관에게 주거 등에서 가해자 격리 주거, 직장에서 100m 내 접근금지, 전화, 이메일 등 접근금지를 신청할 수 있습니다.

##### ● 임시조치란?

가정폭력 재발 우려시 경찰 신청, 검사 청구에 의해 법원으로부터 주거 등에서 가해자 격리 주거, 직장에서 100m 내 접근금지 전화, 이메일 등 접근금지 의료기관에의 치료위탁 유치장(또는 구치소) 유치 결정을 받을 수 있습니다.

※ 법원의 임시조치 결정(1호~3호)을 위반할 경우 500만원 이하의 과태료가 부과 되거나 임시 조치 5호(유치장·구치소 유치)가 결정될 수 있습니다.

## 자살예방 생명존중교육

### 학생 자살예방 7계명

- ▣ 진심어린 사랑으로 학생을 대한다.                      ▣ 학생의 장점과 강점을 부각시킨다.
- ▣ 학생과의 면담에서 충분한 정보를 얻는다.            ▣ 학생의 말을 잘 경청하고 정서적으로 지지한다.
- ▣ 학생지도 시 자존심 손상이나 인격적 모욕감이 들지 않도록 주의한다.
- ▣ 동료교사 혹은 학생의 친구들에게 조력을 구한다. ▣ 자살 위험이 높은 경우 전문가에게 의뢰한다.

### 1

### 자살에 대한 잘못된 상식(오해)과 진실

오해 1	자살생각이나 계획이 있는 사람들은 주변 사람들에게 어떤 경고나 단서도 없이 자살한다. (NO!)	진실 1	10명 중 8명은 그들의 자살의도에 대한 경고신호를 보낸다. 이 신호들이 무슨 뜻이며 어떻게 나타나는지 이해한다면, 그들의 자살 의도를 알 수 있다.
오해 2	자살에 대해 이야기하는 사람들은 자살을 하지 않을 것이다.(NO!)	진실 2	자살생각이나 자살기도는 '도움을 찾는 외침'이다. 이 외침에 반응이 없으면 주목받기 위해서 어떤 행동을 시도하여 비극적인 결과로 끝맺을 수 있다.
오해 3	특별한 사람들만 자살을 기도하거나, 자살하거나 혹은 자살생각을 한다. (NO!)	진실 3	자살 생각, 감정, 행동들은 모든 사회 계층, 종교집단, 연령층 혹은 다양한 사회적 집단에서 누구에게나 일어날 수 있다.
오해 4	자살은 유전된다. (NO!)	진실 4	자살자의 다른 가족이 자살하는 비율이 높은 것은 사실이다. 그러나, 그 이유는 유전적이기보다는 다른 원인에서 찾아야 한다.
오해 5	자살에 대해 내놓고 이야기하는 것은 자살률을 증가시킨다.(NO!)	진실 5	직접 내놓고 자살과 자살감정에 대해 얘기하는 것은 자살하는 사람에게 그것에 대해 이야기해도 좋다는 것을 허용하는 것이다. 민감성을 갖고 보살피는 마음으로 이야기함으로써 당신이 그들을 보살피 주며, 도와주고, 그와 함께 있다는 것을 전하게 된다.
오해 6	자살하는 사람들은 모두 심각한 우울증 환자거나 정신질환이 있는 사람이다. (NO!)	진실 6	자살을 감행하는 사람의 대다수는 정신병을 가졌다고 진단을 내릴 수 없다. 그들은 어떤 특정한 시기에 고립감을 느끼며, 극심한 불행감과 외로움을 느끼는 당신과 나 같은 사람들이다. 자살 생각과 행동들은 그들이 대처할 수 없다고 느끼는 삶의 스트레스와 상실감의 결과일 수 있다.
오해 7	자살은 특수한 사람들만이 하는 것으로 매스컴이나 예술작품 속의 자살보도나 자살에 대한 서술은 실제 자살과 별 관련이 없다. (NO!)	진실 7	유명인사의 자살이나 매우 선동적인 자살보도는 자살기도를 실제로 높이고 또 모방 자살을 많이 일으키게 한다. 자살에 대한 자세한 보도나, 자살방법에 대한 상세한 언급, 혹은 자살 동기에 대한 단순하고도 단정적인 설명, 자살자에 대한 불필요한 추모나 공경 같은 것은 피해야 한다.

## 2

## 자살의 단서(위험 경고)

구 분		단 서
언어적 단서	직접적 암시	"나는 죽고 싶다" "나는 더 이상 지탱할 수 없어" "더 이상 사는 것이 의미가 없어"
	간접적 암시	"내가 없어지는 것이 훨씬 나아" "나는 아무짝에도 쓸모가 없어"
행동적 단서		<ul style="list-style-type: none"> <li>· 오랫동안 여행을 떠날 것처럼 주변을 정리 정돈한다.</li> <li>· 유서를 써 놓는다.</li> <li>· 평소에 아끼던 물건들을 친구들에게 나눠준다.</li> <li>· 알코올이나 약물남용이 심해진다.</li> <li>· 전에 좋아하던 활동에 흥미를 보이지 않는다.</li> <li>· 학교에서 불안해하며 공부를 제대로 못한다.</li> </ul>
육체적 . 정서적 단서		<ul style="list-style-type: none"> <li>· 친구 관계에 소홀해진다.</li> <li>· 잠을 너무 많이 자거나 너무 적게 잔다.</li> <li>· 외적 용모에 관심을 갖지 않는다.</li> <li>· 대부분의 증상이 우울증의 증상과 비슷하다.</li> <li>· 식욕부진</li> </ul>

## 3

## 가정에서의 예방 대책

- 자녀에 대한 과잉기대를 지양한다.
- 가정의 고유기능을 발휘한다.
- 과도한 보호와 무관심을 지양하고 인내심, 극기심 배양과 생명존엄성을 고취시킨다.
- 자녀의 성장 및 발달을 지원하고 정서적 지지를 충분히 제공한다.
- 부모의 모범적인 생활을 보여준다.
- 감정 이입과 사회적 지원을 제공한다.
- 자살 경고 신호가 느껴지면, 세심한 관찰과 주의를 기울이고 대화를 시도한다.
- 문제를 명백히 하고 결정적인 문제를 확인해라.
- 자살 이외의 대안적인 행동을 찾도록 제안한다.
- 자살을 계획하는 사람이 지니고 있는 모든 의심을 이용해라.
- 도움 가능한 타인을 활용하고, 안되면 전문가의 도움을 받도록 권한다.

## 교통 안전 교육

### 1

### 어린이의 행동특성에는 어떤 것이 있나요?

가. 항상 뛰려고 한다!

- 사례1 차도가 위험하다는 생각에 차도 건너는 시간을 최소화 하려 합니다.
- 사례2 등교시간이 늦은 경우 차가 오는지 보지 않고 빨리만 건너려고 합니다.

나. 어른들을 따라하는 모방능력이 뛰어나다!

- 사례1 어린이가 무단횡단을 할까 말까 망설일 때 옆에 있는 어른이 무단횡단을 하는 것을 보면 이 어린이 역시 무단횡단을 하게 됩니다.

### 2

### 어린이 교통안전 교육 방법 - 선다, 본다, 듣다, 확인한다, 건넌다

가. 길을 건너기 전 우선 멈추기: 주위를 살펴볼 여유가 생깁니다.

나. 횡단보도에서 차를 계속 보기

- 막연히 잘 보라고 지도하는 것보다는 대상물을 지정해 주는 것이 좋습니다.
- “처음에는 왼쪽의 차를 보고 중앙선을 넘어서는 오른쪽 차를 본다.”

다. 손을 들고 건너기

- ‘내가 갈 테니 멈추어 주세요.’ 라는 표현입니다.
- 차량 운전시 손을 들고 인사하는 것과 유사합니다.

라. 차가 완전히 멈추었는지 확인하기

마. 될 수 있으면 여러 사람과 함께 건너기 : 특히 신호등이 없는 횡단보도

바. 빗길 보행시 우산으로 시야를 막지 않기

사. 바퀴가 있는 장비 이용시 보호장비 착용

- 자전거, 인라인 스케이트, 보드류(스케이드, 쿿) 등은 넘어질 것에 대비하여 보호장비를 반드시 착용하여 팔이나 다리의 골절을 예방한다.

아. 학교 통학시 자전거, 쿿보드, 인라인스케이트 이용은 자제

### 3

### 학부모님께서 해야 할 일

가. 자녀 동반시 교통안전 실습교육을 하고 있다고 생각합니다.

- 역할모형을 통하여 자녀가 혼자 다닐 때도 안전하게 다니게 됩니다.

나. 무단횡단을 하지 않습니다.

- 어린이는 모방성을 갖고 있습니다. 혼자 갈 때도 무단횡단을 하게 됩니다.

다. 비가 올 때는 자녀에게 밝은 색의 옷을 입혀줍니다.

- 운전자가 보행자의 시야를 확보하게 됩니다.

라. 자신과 자녀의 안전을 위하여 항상 교통법규를 잘 지키는 모범을 보인다.

## 학 교 폭 력 예 방 교 육

### 1

### 학교폭력이란?

#### 가. 학교폭력의 정의 (학교폭력예방법 제2조)

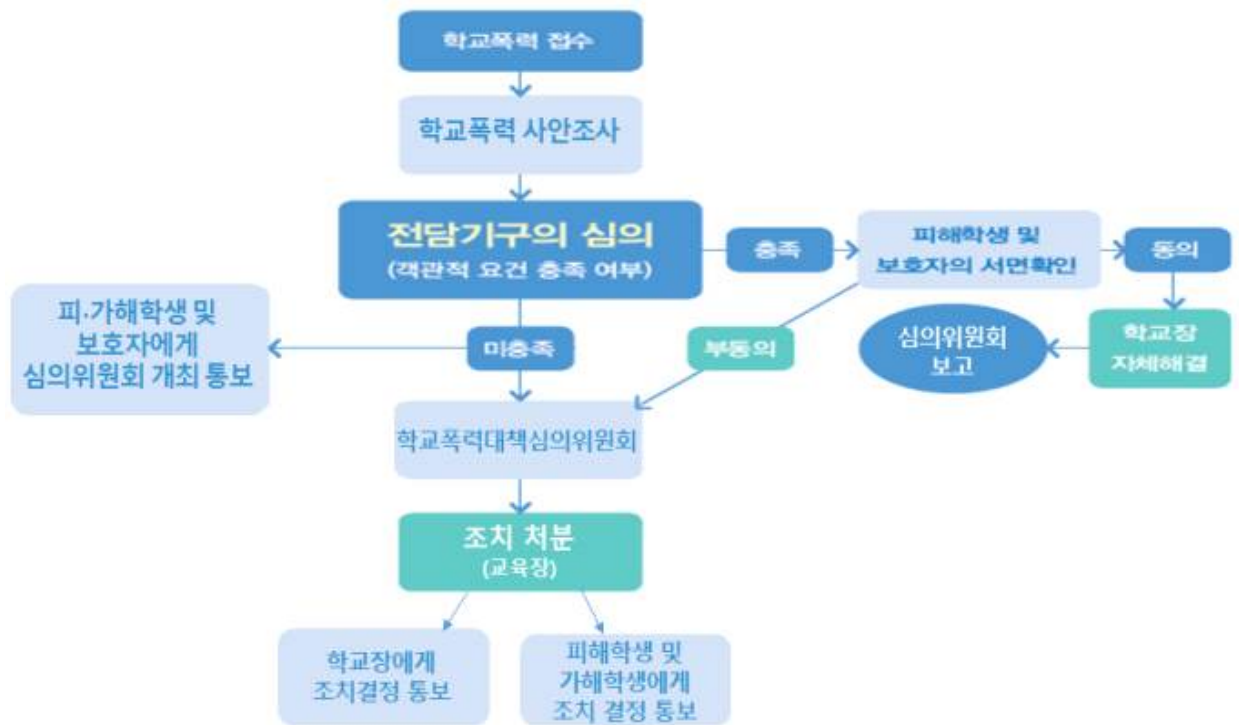
**‘학교폭력’이란 학교 내·외에서 학생을 대상으로 발생한 상해, 폭행, 감금, 협박, 약취·유인, 명예훼손·모욕, 공갈, 강요·강제적인 심부름 및 성폭력, 따돌림, 사이버 따돌림, 정보통신망을 이용한 음란·폭력 정보 등에 의하여 신체·정신 또는 재산상의 피해를 수반하는 행위를 말한다.**

#### 나. 학교폭력 예방을 위해 학부모님의 노력이 필요합니다.

- 화목한 가정, 좋은 부모, 민주시민의 모습을 행동으로 먼저 보여주세요.
- 가정의 교육기능을 적극 발휘하여 타인에 대한 배려와 이해, 공감, 인권존중의 중요성을 가르쳐주세요.
- 가정 내에서 하루 10분 이상 대화해주시고, 언어순화교육에 힘써주세요.
- ‘몰라서, 사소한 장난으로, 육해서’ 괴롭혀도 폭력임을 가르칩니다.
- 겸손한 생활 태도로 친구를 사귀고 원만한 교우 관계를 갖도록 도와줍니다.
- 친구를 무시하거나 이기적인 행동을 하지 않도록 합니다.
- 자신의 의견을 분명히 밝히고, 친구의 의견을 경청하는 태도를 길러 줍니다.
- 예절바른 언어를 사용하고 거짓말, 이간질을 하지 않도록 합니다.
- 평소 자신의 일은 스스로 처리할 수 있도록 자립심을 길러 줍니다.
- 자녀의 메모나 휴대폰 사용에 관심을 가져주세요.

#### 다. 학교폭력의 징후

- 몸에 상처나 멍 자국이 있다.
- 쾌활하던 자녀가 갑자기 말이 없어지고 우울한 표정을 띤다.
- 일기장, 메모 등에 폭력적인 그림이나 낙서가 있다.
- 밤에 잠을 제대로 이루지 못하고, 잠꼬대로 앓는 소리를 한다.



- 학교폭력이 발생하거나 신고가 접수되면, **학교 내 전담기구** 또는 **소속 교사**가 학교폭력 사안을 조사합니다.
- 학교장 자체해결제 적용 또는 심의위원회 개최요청여부를 **학교전담기구에서** 심의합니다.
- 객관적 요건(사안의 특성)+**피해학생 및 보호자 동의** ⇒ **자체해결제**

#### 학교장 자체해결제란?

학교폭력예방법 제13조의2 등

- ▶ 경미한 학교폭력 사안에 대하여 **학교장이 자체적으로 해결**하는 제도
- ▶ 학교장 자체해결제 시행 시, 1개월 이상 소요되는 심의과정 없이 **조기에 교육적인 방식으로 교우관계의 회복을 도모**합니다.

- 학교가 아닌 “**교육지원청 학교폭력대책심의위원회**”에 출석하여 피.가해학생 조치를 받게 됩니다.

## 아동 성교육 및 성폭력 예방교육

### 1 성교육의 필요성

최근 부모 노릇하기 힘들다는 이야기를 주변에서 흔히 듣게 되는데, 걱정거리의 상당 부분은 자녀 교육과 관계되어 있습니다. 과거 농경사회나 산업사회와 달리, 오늘날 정보 기술 사회는 변화의 속도가 너무 빨라 부모가 자녀에게 무엇을 어떻게 교육해야 좋을지 모를 정도로 복잡해졌습니다. 그중에서도 특히 성에 관한 교육은 부모님들이 익숙치 않은 교육으로서, 교육의 필요성을 절감하며 더욱 당황스러워지는 부분입니다. 그러나 어떤 형태로든 이 시기를 지나면 성에 대한 인식과 가치관에 대한 바탕이 이루어집니다. 그러므로 가정 내에서 부모가 가지는 성에 대한 태도나 교사의 성인식이 아주 중요합니다. 또한 과거와 달리 그 필요성을 절감하는 이유들로 아래와 같은 몇 가지를 들 수 있습니다.

#### 1) 급속한 아이들의 성장속도

초등학교 3학년에 초경을 하는 어린이가 늘고 있으며, 6학년 어린이가 임신한 경우도 생겼습니다. 아이들이 몸만 성장하는 경향이 늘어났기 때문에 거기에 따른 여러 가지 정보가 필요해졌습니다.

#### 2) 성 정보의 홍수

아이들에게 밀려오는 성적인 자극들에 대해 올바른 판단을 내리고 잘 정리 할 수 있도록 도와 줄 필요성이 커졌습니다.

#### 3) 어린이 성폭행 등 생활 속 성문제 지속적 발생

성폭행을 예방할 수 있는 교육과 함께 성폭행을 당했을 때 어떻게 해야 하는지 알려 주며 생활 속에서 일어날 수 있는 문제들을 예방해야한다는 각성이 높아졌습니다.

### 2 성교육을 하는 목적

성을 떼어놓고는 인간의 삶을 생각할 수 없습니다. 인간은 성을 잘 조화시키면 행복과 기쁨을 생활 속에 가질 수 있지만, 그렇지 못할 때에는 죄의식과 불안을 초래합니다. 그러므로 성교육은 성생리에 대한 가르침에 그치지 않고 **성도덕이나 양성간의 상호관계에 관한 교육을 포함합니다.** 즉, **성교육은 성기(性器)교육이 아니라 남녀의 애정교육이며 인격교육입니다.**

결국 성교육의 목적은 개인의 성적 성장 발육을 돕고 그 성적 성숙이 사회의 윤리 도덕에 부합돼 원만한 인격을 갖게 하며, 스스로를 자연적 사회적 실존적 존재로서 온전하게 성숙시킴을 돕는 데 있습니다.



### 3

#### 성교육의 시기

성교육의 시작 시기는 빠르면 빠를수록 좋습니다. 성교육은 시간과 장소를 정해놓고 아이에게 주입하는 것이 아니라 삶의 전반적인 방식이나 태도에 관련한 것입니다. 또한 **부모의 삶이 곧 성교육**이 됩니다.

### 4

#### 가정에서의 성교육 방향

- ➔ 미리 알려줍니다.(성교육 동화나 만화 등을 통해 자연스럽게)
- ➔ 차이에 대해 알려줍니다.(사람마다 개인차)
- ➔ 남녀 간의 예의를 갖추게 합니다.
- ➔ 성폭행은 장난이 아닌 범죄라는 사실을 알려줍니다.
- ➔ 밝은 마음으로 몸을 사랑하게 합니다.

### 5

#### 건강하게 자라도록 돕는 12가지 방식

- ① 성역할에 대한 고정관념이나 성차별적인 언어를 사용하지 않습니다.
- ② 정확한 용어를 가르칩니다.
- ③ 질문을 할 수 있어야 합니다.
- ④ 아이들로 하여금 스스로 관찰하면서 배울 수 있도록 기회를 줍니다.
- ⑤ 아이들이 스스로 발견할 수 있도록 다양한 자료를 제공합니다.
- ⑥ 아이들에게 죄의식을 느끼지 않도록 하면서도 무엇이 적절하고 적절하지 않은 행위인지를 분명하고 직접적으로 말합니다.
- ⑦ 아이들에게 서로 서로 그들의 느낌을 말하고 자신들을 위해 변호할 수 있도록 합니다.
- ⑧ 아이들로 하여금 다른 사람들에 대한 그들의 행위의 효과를 이해하도록 돕습니다.
- ⑨ 아이들에게 그들의 몸은 그들에게 속해 있으며 그들의 몸을 누가 만질 수 있는가를 결정할 수 있는 결정할 권리를 스스로 가지고 있음을 가르칩니다.
- ⑩ 그들의 몸의 성적인 부분들은 사적인 영역에 속해 있음을 가르칩니다.
- ⑪ 자신과 다른 사람에 대한 긍정적인 느낌을 뒷받침하도록 돌보는 접촉을 합니다.
- ⑫ 긍정적인 역할모델이 되도록 노력합니다.

### 6

#### 성폭력 예방과 대처

성폭력이란 성적으로 가해지는 신체적, 언어적, 시각적, 정신적 폭력을 말한다. 13세 미만의 아동 성폭력이 전체 성폭력의 약 30%를 차지하고 있고, 이중 친족 성폭력이 30%를 차지하고 있습니다.

##### 1) 어린이 성폭력 예방을 위해서...

- 부모자신이 건강한 성의식을 갖도록 합니다.
- 아이들과 평소 많은 대화를 합니다.
- 누군가 원치 않거나 불쾌하게 느껴지는 접촉을 할 때 단호하게 "안돼요! 싫어요!" 라고 말할 수 있도록 가르칩니다.
- 어린이에게 어떤 어려움이 생기더라도 끝까지 보호해 줄 테니 부끄러워하거나 무서워하지 말

고 곤장 이야기하라고 말해줍니다.

- 낫선 사람의 차를 혼자 타지 말라고 합니다.
- 어디 갈 때에는 부모님이나 보호자에게 누구와 함께 가는 지를 꼭 알리도록 합니다.
- 집에 혼자 있을 때 누군가 오면 문을 열어주지 말라고 합니다.
- 공공화장실에 가거나 엘리베이터를 탈 때에는 친구나 어른과 함께 가도록 합니다.
- 혼자 있을 때 위급한 상황이 생기면 급히 연락할 수 있는 곳의 전화번호를 알려줍니다.

## 2) 성폭력 피해를 입었을 경우

- 어린이가 피해사실을 말할 수 있도록 합니다. 아이에게 “왜 그런 사람을 따라 갔느냐”는 식으로 말하면 절대 안 됩니다. 가해자의 잘못이고 아이의 잘못이 아님을 명확하게 이야기합니다.
- 어린이를 안심시킵니다.
- 어린이를 병원에 데리고 갑니다. 외상여부를 확인해야 합니다.
- 즉시 경찰서나 ONE-STOP지원센터에 신고하고, 증거가 될 만한 것들을 버리지 않습니다.
  - 몸을 씻거나 옷을 갈아입지 말고, 현장도 있는 그대로 보존합니다.
  - 의학적인 증거는 48시간 내에 진찰을 받아야 얻을 수 있습니다.
  - 당장은 법적처리를 안하더라도 증거물들은 사건 당시 보존하지 않으면 없어지기 때문입니다.
- 전문상담기관에 연락하여 문의 및 상담을 합니다.
  - : 여성 긴급전화(1366), ONE-STOP지원센터, 해바라기 아동센터 혹은 성폭력상담소
- 어린이 앞에서 가해자에 대한 심한 말을 삼가합니다.
- 아이에게 성교육을 포함한 정서적 지원이 필요합니다.
  - 소아정신과 상담을 받도록 하는 것도 좋습니다.
  - 아무 일도 없다는 듯이 묻어두면 아이에게 깊은 상처로 남아 어른이 되었을 때 건강한 성생활에 지장을 줄 수도 있습니다.
  - 잘못된 사람이 처벌을 받는다는 사회적 공정성을 아이에게 경험하게 하면 그 후유증을 최소화 할 수 있습니다.

## 3) 부모가 노력하여야 할 일

- 부모 자신이 먼저 변화해야 합니다.
- 아이 연령에 따른 성지식이 있어야 합니다.

# 7

## 성폭력에 대한 잘못된 속설

### 1) 성폭력 피해가 발생했을 경우에 피해 내용에 대해서 자꾸만 물어보면 상처가 되기 때문에 묻지 말아야 한다?

- ☞ 성폭력은 피해자의 잘못이 아닙니다. 피해 내용을 말하지 못하고 숨긴다면 피해자 자신의 잘못으로 알고 죄책감을 가질 수 있기 때문에 자신의 피해를 당당하게 이야기하여 심리적으로 극복할 수 있는 힘을 주어야 합니다. 다만, 추궁하듯 캐묻거나 말을 막거나 단정적으로 미리 판단해 말한 뒤 “그렇지?”라고 강요해서는 안 됩니다.

### 2) 성폭력을 당하는 아이는 따로 있다?

- ☞ 성폭력을 당하는 사람은 따로 정해져 있지 않습니다. 성폭력은 언제 어디서 누구에 의해서 발생할지 모르는 범죄이며 누구나 성폭력의 피해자가 될 수 있습니다. 하지만 정확하게 알고, 미리 준비하고 적절하게 대비하면 예방할 수 있습니다.

### 3) 아동에게 성폭력을 하는 가해자는 정신병자다?

- ☞ 대부분의 가해자는 이웃의 아는 사람이거나 피해자와 친분이 있는 사람들입니다. 정신병자는 오히려 아이를 유인해서 몰래 성폭력을 저지르는 능력이 없는 경우가 많습니다.

## 양성평등 교육

### 함께 만들어요, 양성평등한 세상!

#### 1 양성평등이란?

양성평등은 여성, 남성 중 어느 특정 성에 대하여 부정적인 감정이나 고정관념, 차별적인 태도를 가지지 않는 것입니다. 다만 생물학적 차이를 인정하고 남녀 모두에게 잠재되어 있는 특성을 충분히 발휘하여 자신의 자유의지로 삶을 계획하고 세상을 볼 수 있도록 하는 것입니다.

#### 2 가정 내에서 양성평등 실천 전략

- 1) 평등한 부부의 모습을 보여줍니다.
- 2) 가사의 공동 분담, 함께 하는 가족 활동, 경제적 책임의 공유, 자녀 양육의 공동 책임, 공동 의사 결정, 그리고 가족 변화에 대한 개방적인 태도를 보여줍니다.
- 3) 자녀들이 동등하고 평등하게 서로 독립적으로 협동하면서 사는 모습을 보여줍니다.
- 4) 자녀 양육, 교육에 있어서 평등한 태도를 유지합니다.
- 5) 양성평등을 방해하는 고정관념에 유의합니다.

#### 3 건강한 가족을 위한 10가지 약속

1. 사랑하는 마음을 표현합니다.
2. 충분한 대화시간을 갖습니다.
3. 같이하는 취미활동을 만듭니다.
4. 집안일을 나누어 합니다.
5. 집안의 중요한 일은 함께 결정합니다.
6. 함께 지킬 규칙을 서로 상의하여 만듭니다.
7. 각자의 자기 개발을 격려합니다.
8. 사회봉사활동에 함께 참여합니다.
9. 가족의 전통을 이해하고 새롭게 만들어 갑니다.
10. 우리 가족의 날을 정합니다.

미래의 인간상은 전통적인 성 역할에 얽매인 사람이 아니라 기존의 고정된 틀에서 벗어나 자신의 의지와 노력으로 자신의 삶을 자유롭게 결정하는 사람입니다. 우리 자녀들이 이러한 올바른 생각을 가지고 사회 여러 분야에서 활약하게 될 날을 기대해 봅니다.

## 흡연에 방 교육

### 1 청소년 흡연의 특성

영향 요인	청소년 흡연의 특성
흡연 시작 시기	중3~고1 사이에 가장 많이 시작(최근 연령이 점점 낮아짐.)
가족흡연	흡연자가 있는 가정의 자녀들이 흡연을 많이 함.
학교생활	학교생활에 불만족할수록, 흡연하는 친구와 어울리는 시간이 길수록, 흡연하는 친구가 많을수록 흡연을 많이 함.
학생이 인지하는 부모의 반응	부모가 자신의 흡연 여부에 관심이 없거나 인정할 것이라고 생각하는 학생일수록 흡연을 많이 함.
부모의 양육태도	부모가 거부적, 통제적이라고 생각할수록 흡연을 많이 함.
정 서	불안감이높고 자아존중감이낮을수록, 자기통제력이 낮을수록 흡연을 많이 함.

### 2 청소년 흡연을 금하는 이유

- 1) 청소년기에 흡연을 시작하여 계속 흡연하는 경우 24년 수명이 단축됩니다.
- 2) 청소년기의 흡연은 폐암 발생률을 23배나 증가시킵니다.
- 3) 정자 기형을 유발하여 2세에 나쁜 유전형질을 물려줄 수 있습니다.
- 4) 16세 이하에서 담배를 피우는 경우 20세 이후에 담배를 시작하는 경우보다 피해정도가 3배 더 높습니다. → **건강에 미치는 영향이 성인에 비하여 심각합니다.**
- 5) 흡연 시 발생하는 일산화탄소는 몸의 산소 공급을 억제, 뇌의 저산소증을 유발하여 뇌기능을 억제시킵니다.

### 3 부모님의 역할이 중요합니다.

- 1) 부모님께서 흡연을 하는 경우, 강한 의지로 금연을 실천하는 모습을 보여주세요.
- 2) 자녀에게 혹은 가족에게 담배 심부름을 시키지 않습니다.
- 3) 자녀가 함께하는 장소에서 담배를 피우지 않습니다.
- 4) 자녀가 담배를 피우는지 잘 관찰하시고 자녀에게 관심과 사랑을 보여줍니다.

### 4 간접 흡연과 3차 흡연

#### 1) 간접흡연이란?

- 흡연자가 내뿜는 담배 연기와 담배가 타면서 발생하는 연기를 주변에 있는 다른 사람이 들이 마심으로써 담배를 피우는 것과 같은 효과가 생기는 것을 말합니다. 따라서 간접흡연을 '**강요된 흡연**' 혹은 '**강제적 흡연**'이라고 말하기도 합니다.

#### 2) 3차 흡연이란?

- 흡연을 할 때 발생하는 독성물질 중 가스 형태의 화학물질은 벽, 가구, 옷, 장난감, 집먼지 등의 표면에 달라붙을 수 있습니다. 흡연이 끝난 이후에도 실내 환경에서 장기간 흡연에 의한 오염물질이 배출될 수 있는데, 이를 **3차 간접흡연**이라고 정의하고 있습니다.

※ **가족 중 한 사람이라도 흡연을 하는 경우 나머지 가족 역시 흡연의 피해가 나타날 수 있습니다.**

## 미세먼지 대응 교육



# 고농도 미세먼지 7가지 대/응/요/령

1

### 외출은 가급적 자제하기

• 야외모임, 캠프, 스포츠 등 실외활동 최소화하기



2

### 외출시 보건용 마스크(식약처 인증) 착용하기

• 보건용 마스크(KF80, KF94, KF99)의 올바른 사용법



※ 마스크 착용 시 호흡이 불편할 경우 사용을 중지하고 전문가 상담 필요

3

### 외출시 대기오염이 심한 곳은 피하고, 활동량 줄이기

- 미세먼지 농도가 높은 도로변, 공사장 등에서 지체시간 줄이기
- 호흡량 증가로 미세먼지 흡입이 우려되는 격렬한 외부활동 줄이기



4

### 외출 후 깨끗이 씻기

- 온물을 구석구석 씻고, 특히 필수적으로 손·발·눈·코를 흐르는 물에 씻고 양치질하기



5

### 물과 비타민C가 풍부한 과일·야채 섭취하기

- 노폐물 배출 효과가 있는 물, 항산화 효과가 있는 과일·야채 등 충분히 섭취하기



7

### 대기오염 유발행위 자제하기

- 자가용 운전 대신 대중교통 이용 등



6

### 환기, 실내 물청소 등 실내 공기질 관리하기

- 실내·외 공기 오염도를 고려하여 적절한 환기 실시하기
- 실내 물걸레질 등 물청소 실시, 공기청정기 가동하기 (필터 주기적 점검·교체)

#### 평시 환기

! 실내외공기 오염도를 고려하여 자연환기 또는 기계환기 실시(단, 낙엽 이상시 자연환기 자제)  
! 하루 3번 30분 이상(오전 10시~오후 9시) 환기 실시

! 대기오염도가 높은 도로변 위치 다른 청문출 통한 환기 실시



#### 조리 시 환기

! 주방후드 가동과 자연환기를 동시에 실시  
! 조리 후에도 30분 이상 환기 실시



## 감염병 예방 관리

### 1 학교에서 자주 발생하는 감염병

병 명	초 기 증 상	등교중지 기간
<b>수두</b>	발열과 동시에 발진, 수포	모든 발진이 딱지가 될 때 까지
<b>홍역</b>	발열, 발진, 구강점막에 좁쌀모양 흰점	열이 내리고서 3일까지 (발진 후 5일까지)
<b>유행성이하선염</b>	발열, 귀밑 부어오름	귀밑의 부어오른 것이 가라앉을 때까지
<b>성홍열</b>	발열, 딸기모양 혀	모든 증상이 없을 때까지
<b>결핵</b>	권태, 체중감소, 식은땀, 기침	치료시작 후 2주까지
<b>인플루엔자</b>	고열, 관절통, 호흡기 증상	의사로부터 등교해도 된다는 진단을 받을 때까지
<b>유행성각결막염 (법정감염병아님)</b>	충혈, 눈부심 안구통증 (출석인정되지 않음)	의사로부터 등교해도 된다는 진단을 받을 때까지
<b>수족구병</b>	발열, 손, 발바닥, 구강 내 수포 및 궤양	수포 발생 후 6일간 또는 가피가 형성될 때까지

### 2 감염병 발생 시 등교중지 및 출석인정

※ 학생이 법정 감염병에 걸려 등교중지를 한 경우에는 출석으로 인정합니다.

- 1) 감염병이 의심되면 등교하기 전에 담임 선생님께 전화 연락 후 병원에 갑니다.
- 2) 병원 진료 후 감염병 진단을 받으면 담임 선생님께 전화 후 격리 치료를 합니다.
- 3) 완치되어 등교할 때 병원에서 의사(진료) 확인서를 받아 담임 선생님께 제출합니다.

### 3 감염병 전파 방지

- 1) 학생이 열이 나거나 기침을 많이 하는 상태로 등교하면 자신도 모르는 사이에 다른 친구들에게 감염병을 전파시킬 수 있습니다.
- 2) 감염병이 발생하면 충분한 휴식을 취해서 면역력을 높여야하는데 무리하게 등교하면 치료기간이 길어질 수 있습니다.
- 3) 해마다 감염병이 유행하고 새로운 종류의 감염병이 발생하여 우리를 두렵게 합니다.  
감염병은 누구나 걸릴 수 있으므로 단체생활에서 서로의 입장을 배려하여 감염병 발생을 조기에 차단합니다



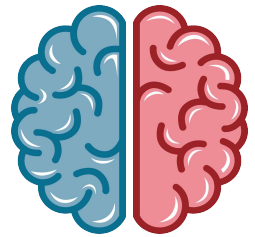
## 정보통신윤리교육 (사이버 폭력 예방 및 대처법)

최근 정보통신 기술의 발달과 컴퓨터 보급의 확대 등으로 가정과 학교에서 학생들이 인터넷을 접할 기회가 많아졌습니다. 다양한 정보를 쉽고 빠르게 얻을 수 있고 양질의 교육자료를 접할 수 있는 장점이 있지만, 이러한 정보통신기술의 급격한 발전은 유해정보, 스마트폰 중독 등의 양면성을 지니면서 학생들의 삶 전반에 큰 영향을 미치고 있습니다. 이에 가정에서 할 수 있는 정보 통신윤리 교육에 대한 안내를 하고자 합니다.

### 1. 스마트폰을 사용하면 아이들에게 어떤 문제가 생길까요?

#### ① 우뇌증후군

- 스마트폰 동영상은 좌뇌만을 강하게 자극하여 우뇌 기능이 상대적으로 떨어짐
- 우뇌가 발달되어야하는 직관적 사고기에 좌뇌만 발달하여 좌우 뇌 균형이 깨짐
- 충동성 과잉행동이 나타날 수 있음



#### ② 팝콘브레인(popcom brain)

- 스마트폰 동영상 시청, 게임 등을 지나치게 오래할 경우 발생
- 즉각적인 반응이 나타나는 스마트폰에 몰두하여 뇌가 팝콘처럼 튀어 오르는 정보에만 반응하고 상대적으로 느린 현실에는 무감각해지는 현상



#### ③ 학습능력 저해

- 빠르게 움직이는 동영상에 익숙해져 정적인 활동인 독서가 어려워짐
- 자극 -> 정리 -> 표현의 단계가 이루어져야 하는데 스마트폰의 경우 보통 '자극'만 이루어짐

#### ④ 언어 발달, 정서 인지 발달에 악영향

- 스마트폰 동영상은 단방향으로 이루어져 '듣기', '말하기'의 양방향 소통 시간이 줄어들어 언어 발달의 기회 감소
- 가톨릭대 심리학과 발달심리연구실 실험결과 스마트폰 사용량이 많은 유아일수록 감정 조절 능력이 떨어짐

## 2. 스마트폰 사용 습관 확인

한국정보화진흥원 스마트쉼센터 홈페이지 '스마트폰 과의존 유아동척도(관찰자용/성인용)' 활용 <http://www.iapc.or.kr>

## 3. 인터넷, 게임 이용 관리

### ■ pc 사용 관리 : 그린 I-net

다양한 매체를 통해 유통되는 유해정보로부터 학생을 보호하고 올바르게 방송통신 정보를 이용하도록 구축한 '청소년정보이용안전망'입니다.

<http://www.greeninet.or.kr> 에서 설치파일을 다운받으시거나 포털사이트 '그린아이넷' 검색을 통해 다운 가능합니다.

## 4. 스마트폰 사용 관리

### ■ 스마트폰 유해정보 차단 : 스마트보안관, 아이스마트키퍼 등

청소년이 스마트폰에서 불법 유해정보(앱, 인터넷사이트)를 이용할 수 없도록 차단하고, 부모가 자녀의 스마트폰 이용정보 및 시간을 관리할 수 있는 모바일용 SW입니다. 부모 스마트폰에 설치한 경우 자녀의 스마트폰 이용시간 · 앱 · 웹사이트 관리, 자녀 스마트폰 이용 통계 확인이 가능합니다.

부모 및 자녀 스마트폰의 구글 플레이 스토어, 앱 스토어, T스토어, 올레마켓, U+스토어 등 오픈마켓에서 다운로드하여 설치 가능합니다.

## 5. 건강한 우리집 스마트폰 사용 10계명

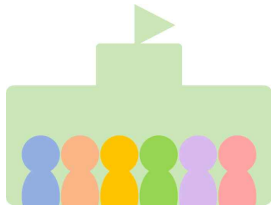
스마트폰 바른 사용 실천 가이드

1. 올바른 자세로 스마트폰 이용하기
2. 온 가족 스마트폰 사용 약속 정하기
3. 식탁에서는 스마트폰 사용하지 않기
4. 가족들과 스마트폰 휴(休)요일을 정하기
5. 거실 등 가족이 함께 있는 장소에 스마트폰 가져오지 않기
6. 스마트폰 이용 시간 조절 도와주는 앱 활용하기
7. 잠들기 2시간 전에는 스마트폰 사용을 줄이기
8. 침실에 스마트폰 충전기를 두지 않기
9. 모든 순간을 기록하려고 하지 않기
10. 아이 앞에서는 가급적 스마트폰 사용하지 않기



## 장애이해 및 인권 교육

### 1. 통합교육 안내



학교는 작은 예비사회입니다. **통합교육**은 다양한 교육적 요구와 능력을 지닌 학생들이 수업시간의 일부나 전부를 함께 교육받는 형태로서, 장애학생과 비장애학생이 사회적 활동이나 교수활동에서 의미 있는 상호작용을 하는 것을 의미합니다.

장애학생은 또래집단과 지내며 사회성과 의사소통능력을 발달시키는 기회를 갖게 됩니다. 또한 비장애학생들은 장애학생과 상호작용하며 장애에 대한 부정적인 인식을 개선하고, 나와는 조금 다른 불편함을 가지고 있는 동등한 하나의 인격체로서 이해하고 수용할 수 있는 기회를 갖게 됩니다.

### 2. 특수교육 관련 용어 및 장애 이해

#### 특수교육 대상자

법 제 15조에 따라 특수교육을 필요로 하는 사람으로 선정된 사람

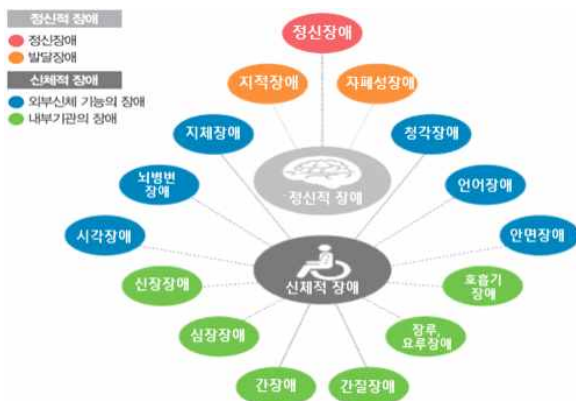
#### 통합교육

특수교육대상자가 일반학교에서 장애유형, 장애정도에 따라 차별을 받지 아니하고 또래와 함께 개개인의 교육적 요구에 적합한 교육을 받는 것

#### 특수학급

특수교육대상자의 통합교육을 실시하기 위하여 일반학교에 설치된 학급

#### 장애인 복지법



#### 장애인 등에 대한 특수교육법



특수교육  
대상자 ≠ 장애인

\* 장애인 등록을 했다고 해도 특수교육대상자가 아닐 수 있으며, 특수교육대상자라고 해서 모두 장애인은 아닙니다.

특수교육대상자는 법에 명시된 바와 같이 장애인 및 **특별한 교육적 요구**가 있는 사람을 의미합니다. 특수교육을 필요로 하는 사람으로 선정된 학생이어도 장애등록을 하지 않거나, 하지 않아도 되는 학생들이 있습니다.

### 3. 장애인 차별 금지법

장애를 이유로 한 차별을 금지하고 장애를 이유로 차별받은 사람의 권익을 구제함으로써 장애인의 사회참여와 평등권 실현을 통해 인간으로서의 존엄과 가치를 구현함을 목적으로 하는 법

### 4. 장애학생의 인권 보호

- ▶ 장애 유무, 국적, 인종, 종교, 성별, 언어, 문화, 사회적 신분에 관계없이, 태어나면서부터 가지는 권리가 바로 인권입니다.
- ▶ 평화롭고 인권친화적인 학교는 우리 모두의 바람입니다. 장애학생의 눈높이를 맞추고 바라보기, 그들도 비장애인과 똑같이 생각하고 느낀다는 사실을 인정하기, 이것이 장애학생의 인권을 보호하는 지름길입니다.
- ▶ 소외, 배제, 따돌림, 놀림의 그늘에서 벗어나 소통과 참여의 학교 문화에 동참하도록 이끌어 주어야 합니다.

◆ 우리 자녀에게 알려 주세요 ◆

Q. 장애가 있거나, 특수학급에서 공부하는 친구들을 만나면 어떻게 해야 할까요?

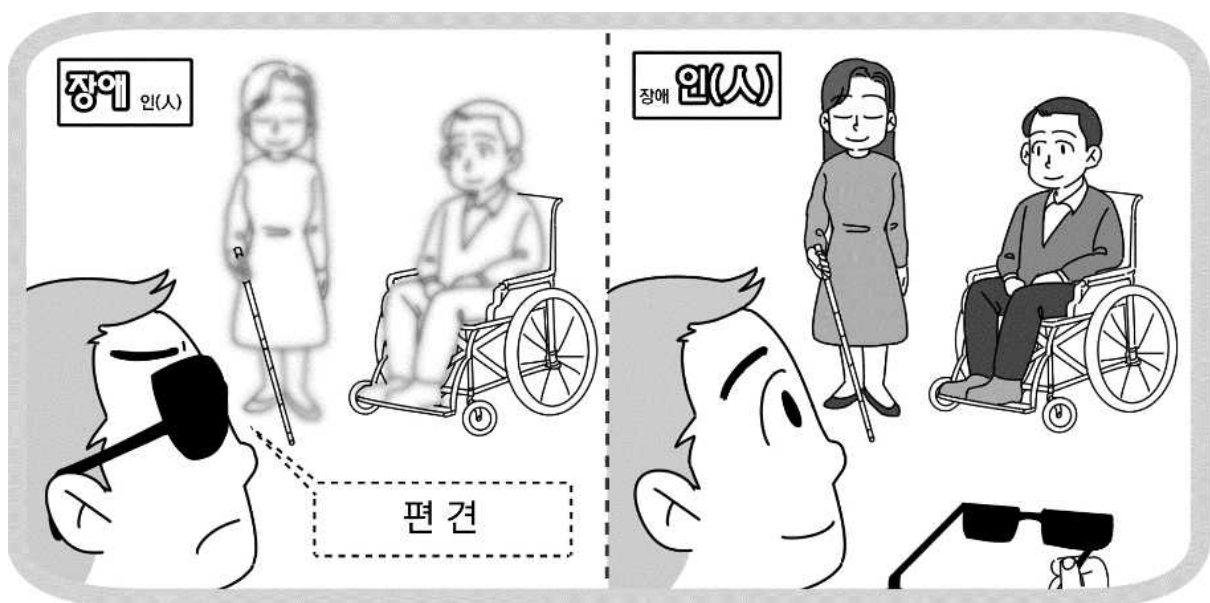
첫째, 눈을 마주치고 반갑게 인사해 주세요.

둘째, 장애인이나 특수학급(도움반)이라고 부르지 말고 이름으로 불러주세요.

셋째, 휠체어를 타거나 도움을 받아 걷는다고 해서 뚫어지게 쳐다보지 말아 주세요.

넷째, 말을 걸어도 반응이 없다면 생각 중이나 해야 할 일이 있어 바쁜 것이니 잠시 뒤 다시 물어봐 주세요.

다섯째, 장애가 있다고 모두 도움이 필요한 것은 아닙니다. 도움이 필요할 때에만 도와주세요.



## 공교육 정상화 촉진 및 선행교육 규제

### 1. 공교육정상화법이란?

- 공교육 정상화 촉진 및 선행교육 규제에 관한 특별법의 약칭입니다. 학부모의 경제적 부담을 덜고 학교내 공정한 경쟁과 교사들의 정상적인 수업을 촉진하여 학생의 창의력 계발 및 인성함양을 포함한 전인적 교육을 위해 제정된 법입니다.

<출처> : 공교육 정상화 촉진 및 선행교육 규제에 관한 특별법. [시행 2014.9.12.] [법률 제12395호, 2014.3.11.제정]

### 2. (1) 불필요한 선행학습을 하는 이유

#### ○ 남들이 다 하니까

주위에서 다들 선행학습을 하는데 내 아이만 하지 않으면 뒤처질 것 같은 생각을 하게 됩니다. 하지만 지혜로운 부모라면 좀 더 신중해질 필요가 있겠지요?

#### ○ 학교에서 하니까

학부모들은 학교에서 아이들이 선행학습을 했다고 감안해서 쉬운 내용은 생략하고 진도를 빨리 나가며 시험도 어려워졌다고 말합니다. 또한 윗 학년의 내용을 안다면 더 쉽게 풀 수 있는 문제들도 있어, 선행학습을 하지 않으면 시간이 부족하거나 복잡한 풀이 과정에서 실수를 해서 손해를 보는 일도 있다고 합니다.

#### ○ 학교 수업을 따라가지 못할 것 같아서

수업시간에 설명이 빠르거나 배경지식을 생략하고 넘어갈 경우 수업내용을 완전히 이해할 수 없다는 걱정도 선행학습을 부추깁니다.

#### ○ 자신감을 길러주기 위해서

미리 공부하면 자신감이 생겨서 선생님의 질문에 위축되지 않거나, 전혀 모르는 내용을 처음 배우는 것보다 훨씬 잘 이해할 것이라고 생각하기도 합니다.

#### ○ 학원에서는 다 선행학습을 하니까

특별한 이유도 없이 학원에서 선행진도를 나가니까 그냥 따라가는 경우도 많습니다. 학교공부의 보충을 넘어 이제는 선행학습이 일상이 되어버린 셈입니다.

### 3. (2) 과도한 선행학습의 문제점

#### ○ 선행학습을 한 아이들의 성적이 더 낮다.

남들보다 빠르게 진도를 나간다고 해서 성공적으로 공부하고 있는 것은 아닙니다. 내 속도, 내 수준을 알고 나에게 맞는 공부를 해야 합니다. 특히 선행학습을 하는 아이들이 오히려 성적이 더 낮다는 사실을 알면 부모의 생각도 바뀌게 됩니다.

#### ○ 지나친 조기교육은 뇌 발달을 막을 수 있다.

뇌는 특정 시기마다 발달하는 영역이 다릅니다. 특히 0~3세에 과도한 학습을 하면 다른 사람들과의 관계를 통한 사회성이나 정서 발달의 기회를 놓치게 됩니다. 결국 의사소통이나 정서 조절 능력이 떨어지고 심한 경우에는 자폐와 같은 정신질환까지 발생하기도 합니다.

### 4. (3) 선행교육 방지! 학부모의 역할은

#### ○ 공교육정상화법이 취지에 맞게 운영되려면 학부모님의 협조가 필수적입니다. 간혹 학부모님이 겨울방학 기간을 이용하여 다음 학년에 편성된 과목을 미리 보충수업으로 개설해 달라고 요청하는 경우가 있습니다. 이는 학교에 공교육정상화법을 위반하라고 부추기는 것과 마찬가지입니다.

#### ○ 학부모의 책무에 관한 기본 사항

학부모는 자녀가 학교의 교육과정에 따른 학교 수업 및 각종 활동에 성실히 참여할 수 있도록 지원하고 학교의 정책에 협조하여야 합니다. 공개수업, 학부모회의, 입시설명회 등 학부모 대상 행사나 활동에 참여하여 학교의 분위기와 교육과정 운영 실태를 파악하는 것이 좋습니다.

#### ○ 학부모는 민원을 제기할 수 있다

만약 학교에서 상급학년의 내용을 가르치거나 시험문제에 낸다면 학부모는 이의를 제기할 수 있습니다. 우선 해당 학교에 민원을 제기하면 학교에서는 학업성적관리위원회 등을 개최하여 처리하며, 그 결과에 불복한다면 교육지원청에서 판단합니다. 교육지원청은 교육과정정상화 심의위원회 심의가 필요하다고 판단될 경우 교육청에 상신을 하고, 교육청에서는 내부 검토 후 교육감 소속 교육과정정상화 심의위원회를 개최합니다.

<출처> : 선행학습보다 강한 힘! 자녀학습 200% 성공전략. 국가평생교육진흥원(2015)

## 교육활동 보호교육

- 교권(敎勸) : 교사는 학생들을 위한 교육 활동을 해나감에 있어서 전문성과 자율성을 존중받고 학생을 자유로이 가르치고 지도하는 권위를 인정받는다.
- 학생을 교육하는 교사는 교육할 권리를 갖으며 전문직 종사자로서 법률을 통하여 일정한 권리를 보장받는다. 이는 통상 교사의 교육권 또는 수업권이라고 부르는 것으로 교육과정 편성권, 교과서 작성권, 교재 채택 및 선정권, 교육내용 결정권, 교육방법 결정권, 평가권, 학생지도 및 징계권 등을 포함한다.
- '학생 인권'과 '교권'이라고 하는 두 개념이 상충되는 것이 아니다. 교권은 학생의 학습권을 보장하기 위해 행사되는 권리로 상호보완적인 관계라고 볼 수 있다. '교권'신장이 '학생 인권'신장으로 이어지고, '학생 인권'신장이 '교권'신장으로 이어질 때 모두가 행복한 교육이 실현될 것이다.

### 교권침해

**소속 학교의 학생 또는 그 보호자 등이 교육활동과 관련하여 교원에게 폭행, 모욕 등 대통령령으로 정하는 교육활동을 침해하는 행위**

- 근거: 교원의 지위 향상 및 교육활동 보호를 위한 특별법 시행령 제2조의3(교육활동 침해행위)

### 교권침해 유형

- 학생이 교사에게: 폭언, 지시 불이행, 지도 불응, 명예 훼손, 수업진행 방해, 폭행, 성희롱, 재물 손괴 등
- 학부모가 교사에게: 폭언, 폭행, 부당한 인사 조치 요구, 고소·고발 등

### 학부모 학교 참여 십계명

- ☞ 학부모 학교 참여는 자녀에 대한 관심에서 시작됩니다.
- ☞ '내 아이만을 위한 이기심이 아니라, 우리 아이들을 함께 잘 키우기 위한 마음으로 참여합니다.
- ☞ 학교와 선생님을 존중하고, 협력하는 태도로 참여합니다.
- ☞ 학부모의 권리와 함께 책임에 대해서도 함께 생각합니다.
- ☞ 학교와 학부모회에 주인의식을 가지고 참여합니다.
- ☞ 학교와 적극적으로 소통합니다.
- ☞ 가정에서의 학부모 역할을 충실히 수행합니다.
- ☞ 학교생활에 대해 평소에 자녀와 많은 대화를 나눕니다.
- ☞ 되도록 많은 학부모들이 참여할 수 있는 방법을 고려합니다.
- ☞ 학부모 교육 등에 지속적으로 참석하여 늘 배우는 자세로 참여합니다.

**“학부모의 참여가 더욱 좋은 학교를 만듭니다.”**

## 부패 방지 청렴 교육

"불법찬조금.촌지 NO" 학교에는 감사의 마음만 가져 오세요.

- 불법찬조금: 초·중등교육법 제33조 및 같은 법 시행령 제64조에 정해진 학교발전기금의 목적, 조성절차와 방법 등을 위반하여 조성한 금품
- 촌지: 학부모가 교원에 제공하는 금품으로 잘못된 관행이며, 행동강령을 위반하는 부패행위에 해당됨

### 1. 청렴의 정의



- 청렴(integrity, 청렴)이란 사전적 의미로 성품과 행실이 높고 맑으며, 탐욕이 없는 상태로 전통적으로 바람직하고 깨끗한 공직자상을 의미한다.
- '극적 의미의 청렴', 법령 및 규칙으로 규정한 사회적 의무를 위반한다는 소극적 의미의 부패에 대한 반대 개념으로
  - 첫째, 반부패: 법령, 규칙이 규정하는 사회적 의무를 준수하는 것
  - 둘째, 투명성: 정부 및 사회조직의 의사결정 과정과 결과를 공개하는 것
  - 셋째, 책임성: 직업윤리에 따라 권한 남용없이 임무 완수를 위해 노력하는 것을 말한다.

### 2. 청렴의 중요성



- 개인의 청렴은 가정의 평화와 조직의 건강 사회 발전의 공통된 요소이며 상호작용 속에서 청렴문화는 성장해간다.
- 청렴문화의 성장은 다시 사회적 자본으로 보이지 않는 비용을 축소시켜 사회의 경쟁력을 강화하고, 개인의 삶의 질을 향상시킨다.
- 국가의 청렴수준은 그 국가의 경제적 성과뿐만 아니라 대외적 이미지, 국가 경쟁력 등 다양한 변수에 영향을 미칠 수 있다.
- 청렴도가 높은 나라는 국민과 정부의 신뢰도가 향상됨으로써 거래비용 감소 등으로 국민 소득도 높게 나타나는 경향이 있다.

### 3. 청렴한 교육현장을 위한 학교의 노력



- 학년 초 교장, 교감, 행정실장의 청렴 서약서 작성 및 비치
- 청렴 및 반부패 교육현장을 위한 자체 계획 수립 및 실시
- 서한문 발송(교육감, 학교장 및 담임교사 연명) -불법찬조금 근절에 대한 강력한 의지 표명
- 불법찬조금.촌지 근절을 위한 교직원.학부모 연수
- 직원 행동강령 교육 실시 - 매월 1일 '행동강령의 날' 운영

#### 4. 부패 공익 신고자 보호제도



##### • 국내 부패방지 관련법령

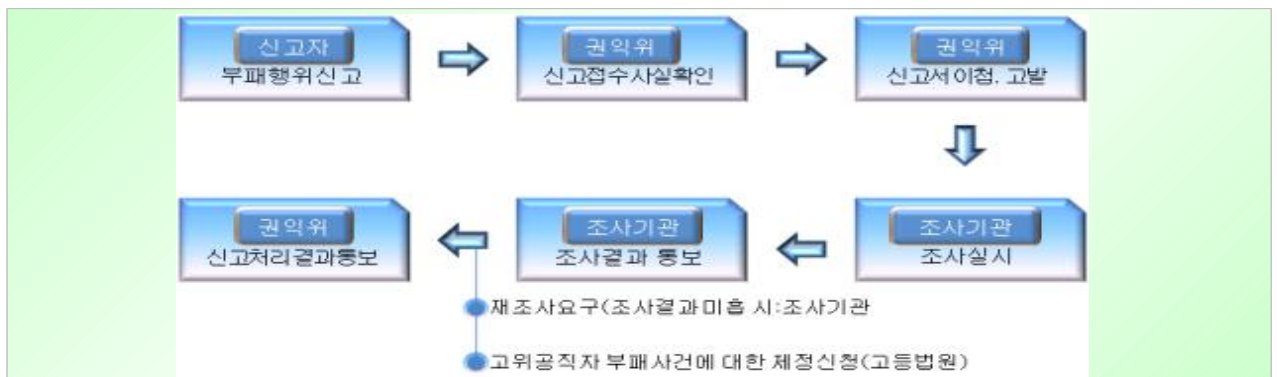
- 감사원법 제20조
- 검찰청법 제4조
- 경찰관 직무집행법 제2조
- 국무총리훈령(공직기강 업무규정) 제3조~제10조
- 행정자치부와 그 소속기관 직제시행규칙 제2조의 2, 제6조
- 부패방지 및 국민권익위원회 설치에 관한 법률 등

##### • 국내 부패방지 기관

기관	주요업무
감사원	직무감찰
검찰 및 경찰	범죄조사 및 기소
국무총리실	공직기강
행정자치부	행정감사
국민권익위원회	부패방지

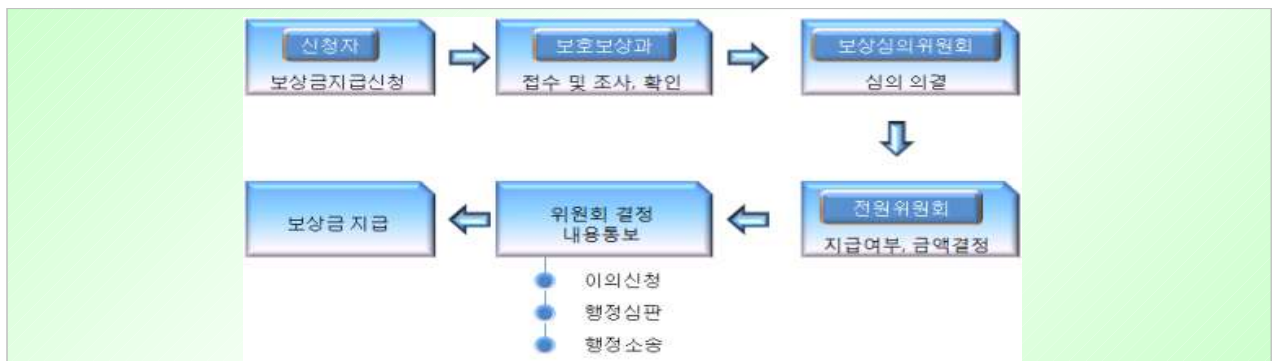
##### • 부패신고상담

##### - 부패행위 신고접수와 처리절차



※ 신고방법은 직접방문.우편.팩스.홈페이지 모두 가능합니다.

##### - 신고자 보상금 지급절차



※ 부패신고자에게는 신분보장.신변보호가 철저히 이루어집니다.





## I 불법찬조금의 정의 및 주요 유형

### 불법찬조금 정의

불법찬조금이란 학부모단체(학교운영위원회, 학부모회, 운동부 학부모, 방과후교육활동·청소년단체, 교육활동후원단체) 등이 교육활동 지원을 명목으로 임의로 모금하거나 할당을 통하여 모금하여 학교발전기금 또는 학교회계에 편입하지 않고 임의로 사용하는 일체의 금품

❖ 불법찬조금은 개별 차지보다 더욱 질이 나쁜 구조화된 집단 차지임

### 주요 유형

- 학교운동부 학부모회에서
  - ▶ 인건비 보조, 출전비, 훈련비 및 간식비 명목으로 정당한 회계절차 없이 모금하여 집행
  - ▶ 운동부 코치 등에게 우승상여비, 명절후회비, 출전 및 진학 관련 접대성 경비 등을 지급하기 위해 모금하여 집행
- 학부모회, 학급임원회 등에서
  - ▶ 학부모를 대상으로 개별적인 접촉 또는 전화 등을 통해 학생 간식비, 학교행사 지원(스승의 날, 소풍, 운동회, 현장학습 등), 교직원 선물비, 심화학습반 운영비 등을 명목으로 일정액을 할당·모금하여 집행
- 학교장 등이
  - ▶ 사전에 기부 희망액을 조사하거나 신청 받는 행위 또는 기부액의 최저액, 최고액을 정하여 조성하는 행위
- 학부모단체에서
  - ▶ 자신들의 식사비 명목으로 사전에 일정 금액을 모금
- 그 밖에 법령이나 학교발전기금의 목적을 벗어나는 기부행위

## II 불법찬조금 관련 사례

### ☐ 교원 복지비 관련

- 스승의 날 학부모회 임원들이 꽃바구니와 홍삼(증) 상자를 교장실과 행정실에 놓고 갔으며, 학교에 서는 이를 반환하지 않아 적발된 사례 ※ 청렴의 의무 및 행동강령위반, 경고 처분(○○초)
- 학부모회 임원들이 사적모임을 만들어 각출 문자를 통해 찬조금을 모금하여 식사를 하고, 잔액을 장학금 명목으로 학교발전기금에 기부한 사례
  - ※ 사적모임 즉시 해체 및 모금액 반환 조치, 학부모단체 지도·점검 및 접수 소홀, 주의 처분(○○초)



## ☐ 학교운영비 관련

- 학부모회 조성 장학금을 학교발전기금에 접수하지 않고, 학부모회장 개인명의 별도계좌에 모금하였으며, 학부모회장이 직접 지급 또는 입금하는 방식으로 장학금을 집행한 사례
  - ※ 학부모단체의 불법찬조금 모금에 대한 관리 부적정, 경고 처분(○○고)
- 연극영화과 연극전공 학부모회에서 일인당 ○○씩 ○회에 걸쳐 회비를 모금하여 찬조금을 조성하였고, 이를 별도계좌로 관리하면서 방학 중 방과후학교(워크숍), 연습기간 등에 학생 도시락 및 간식을 제공한 사례
  - ※ 학부모단체의 불법찬조금 모금에 대한 관리 부적정, 경고 처분(○○고)
- 학교운영위원회 학부모위원 ○명이 학부모 상주실 리모델링 공사를 진행하면서 학부모 개별적으로 인테리어공사, 테이블, 의자 등을 직접 시공 및 현품으로 기부한 사실이 있고 이를 학교발전기금에 접수하지 않고 집행한 사례
  - ※ 학부모단체의 불법찬조금 모금에 대한 관리 부적정, 경징계 및 주의 처분(○○고)
- 교회 등에서 학생 선교활동에 필요한 경비로 후원해 준 선교후원금을 학교발전기금에 접수하지 않고 별도계좌로 관리 및 집행한 사례
  - ※ 학교발전기금회계 관리 소홀, 기관경고 및 회수 처분(○○중, ○○고)

## ☐ 학교운동부 후원 관련

- 학부모회(운동부)가 학교발전기금회계를 통해 지급한 장학금을 각출하여 별도계좌로 찬조금을 모금·사용(운동부 공동경비)한 사례
  - ※ 학교발전기금회계 관리 소홀, 중징계·경징계 처분 및 수사기관 의뢰(○○고)
- 학부모회(운동부)에서 총무 별도계좌로 찬조금을 모금하여 학생간식비, 동계훈련비, 도구비, 대회성과금 등 운영 경비로 사용하였으며, 그 중 대회성과금으로 감독이 현금을 받아 본인 및 코치와 나누는 사례
  - ※ 학교발전기금회계 관리 소홀, 중징계·기관경고 처분 및 수사기관 의뢰(○○고, ○○중 외)

## ☐ 기타

- 학부모대표(캡스카우트)가 대원 학부모에게 학생 간식제공 목적으로 불법찬조금을 각출하는 문자를 보낸 사례
  - ※ 즉시 환불 조치, 개인정보 제3자 제공에 대하여 경고 및 주의 처분(○○초)
- 운동회 개최 후 학교운영위원회 위원이 학생들에게 아이스크림을 제공함. 학교발전기금 접수 절차를 준수하지 않은 사례
  - ※ 학부모단체의 불법찬조금 모금에 대한 관리 부적정, 경고 처분(○○초)

## [불법찬조금 신고처]

- 교육청 홈페이지, 서류, 구술, 우편 등에 의하여 도교육청과 관할 교육지원청에 신고·접수
- 전라북도교육청 홈페이지(<https://www.jbe.go.kr>)-전자공개/민원 민원신고센터-춘지수수, 불법찬조금 신고-클릭
- 지방교육재정알리미([eduinfo.go.kr](http://eduinfo.go.kr))를 통해 17개 시도 교육청 신고센터 연결
- 국민신문고: [www.epeople.or.kr](http://www.epeople.or.kr) → 민원