

유네스코세계유산

백제역사 유적지구



공주 공산성 | 사적



공산의 능선과 계곡을 따라 성벽을 쌓은 공산성은 웅진도읍기 방어성이자 왕성이었다. 북쪽으로는 금강이 흐르고 동·서·남쪽은 가파른 성벽이 자리하고 있어 방어에 유리한 이점을 가진다. 공산성은 산성 안에 왕궁을 가지고 있는 독특한 구조를 보여주며, 백제 이후에도 중요한 역할을 하였다.



공산성 전경

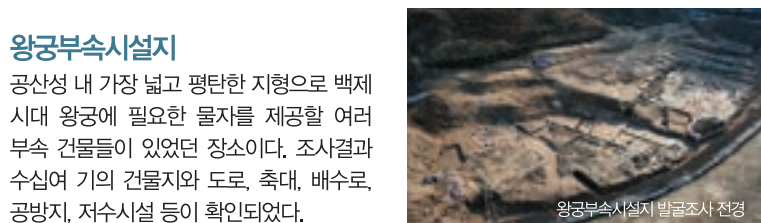
TIP 공산정에 올라 금강과 공산성의 아름다운 모습을 감상해보세요.

왕궁지

산성 내에서 가장 높은 곳에 위치하고 있는 왕궁지에는 여러 기의 건물지와 연못이 있다. 이곳에서 확인된 건물지 가운데 벽주 건물은 위계가 높은 건물들에 사용되는 건축양식으로 건물의 상부를 꾸미는 다양한 기와들이 발견되었다.



공산성 왕궁지



왕궁부속시설지 발굴조사 전경



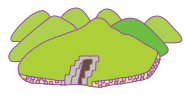
공산성 성벽

공산성 성벽

길이 약 2.6km에 이르는 공산성 성벽은 토성구간과 석성구간으로 나뉜다. 현재 남아있는 성벽(석성)은 대부분 조선시대 에 쌓은 것이지만 그 아래로 백제시대에 쌓은 토성이 지나고 있다.

TIP 여러분도 공산성 성벽길을 따라 걸어 보며 백제의 역사를 느껴보는 것은 어떨까요?

공주 무령왕릉과 왕릉원 | 사적



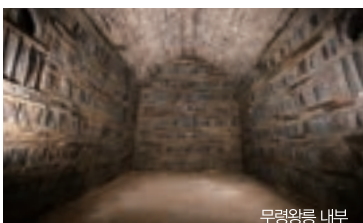
웅진도읍기 백제 왕과 왕족들이 묻혀있는 무덤들로, 무령왕릉이 대표적으로 알려져 있다. 공주 무령왕릉과 왕릉원에는 두 가지 무덤형태가 확인되는데 돌을 쌓아 만든 굴식돌방 무덤과 벽돌을 쌓아 만든 벽돌무덤이 그것이다. 1~5호분은 백제 전통의 무덤양식인 굴식돌방무덤, 6호분과 무령왕릉은 벽돌무덤이다. 벽돌무덤은 당시 중국에서 유행하던 양식으로 웅진도읍기 활발한 교류를 통해 적극적으로 중국문화를 받아들였음을 보여준다.



공주 무령왕릉과 왕릉원 전경

무령왕릉의 발견

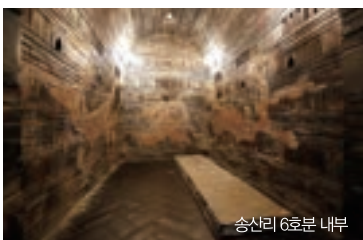
무령왕릉은 백제시대 무덤 중 도굴되지 않은 채 발견되었으며, 묘지석(국보)을 통해 무령왕의 생애와 매장 시기(525)를 알 수 있다. 무덤에서 출토된 유물만 5,232점으로, 백제의 사회·문화를 이해하는데 중요한 역할을 한다.



무령왕릉 내부



국립공주박물관 웅진백제실



송산리 6호분 내부

TIP 공주 무령왕릉과 왕릉원 전시관에서 6호분 사신도를 찾아보세요.

익산 왕궁리유적 | 사적



왕궁리유적은 백제 무왕(재위 600~641)기에 조성된 왕궁이다. 발굴조사 결과 장방형의 궁장 내부에서는 왕궁과 관련된 다양한 시설들이 확인되었다. 남쪽에는 의례, 정치와 관련된 건물, 북쪽에는 정원과 후원이 배치된 것으로 밝혀졌다.

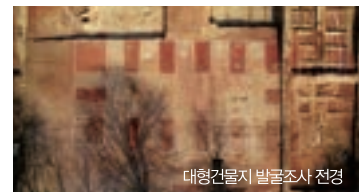


왕궁리유적 전경

TIP 궁장을 따라 왕궁리유적을 한 바퀴 돌아보는 것이 어떨까요?

대형건물지

너비 35m, 길이 18m의 규모로서 정전건물로 추정된다. 거의 동일한 규모와 구조의 건물이 부여의 관북리유적에서도 확인되었다.



대형건물지 발굴조사 전경

생활시설

국내 최초로 고대 화장실 3기가 확인되었다. 궁에 거주하던 궁인들과 관리들이 사용한 것으로, 화장실에서 나온 미생물의 분석으로 과거 백제인들의 식생활을 확인할 수 있다.



왕궁리유적 대형화장실



청원시설 복원도

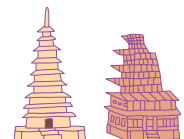


왕궁리유적 곡수로

후원

왕궁의 북쪽에는 후원이 조성되었다. 중국산 어린석(수석)과 곡수로 등 각종 시설들은 백제 후기의 화려한 정원문화를 잘 보여주고 있다. 왕궁리유적에서 확인된 정원은 중국-백제-일본으로 이어지는 정원문화의 교류 양상을 보여주고 있다.

익산 미륵사지 | 사적



미륵사지는 동아시아 최대의 사찰터 중 하나이다. 미륵사는 미륵이 세상에 내려와 3번의 설법을 통해 중생을 구원하는 모습을 가람으로 구체화한 백제문화의 탁월한 독창성을 보여준다. 또한 탑과 금당을 3곳에 배치한 독특한 가람을 보여준다.



미륵사지 전경

백제인의 염원을 담은 탑

미륵사지에는 3개의 탑이 있었다. 중앙에는 목탑이 자리했고, 양측으로는 석탑이 있었다. 동측 석탑은 1992년에 재건되었으며, 서측 석탑(국보)은 2001년부터 해체 보수가 진행되어 2019년에 완료되었다. 이 과정에서 사리봉영기가 발견되어 639년에 석탑이 건립되었음을 알 수 있게 되었다.



미륵사지 석탑(서탑)

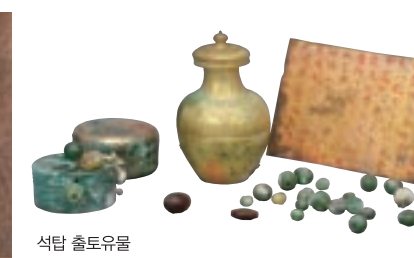
TIP 현재 남아있는 석탑을 보며 백제시대 미륵사의 위용을 느껴보세요.

미륵사지 석탑 사리장엄

미륵사지 석탑에서는 금동제사리외호, 금제사리내호, 유리병으로 구성된 3종의 사리기와 금제사리봉영기 등 사리장엄이 출토되어 봉안 시기(639), 석탑의 축조, 미륵사의 조성에 대한 역사적 진정성을 더해주고 있다.



사리장엄 출토모습



석탑 출토유물

유네스코 세계유산
백제역사유적지구

백제역사유적지구 지도

세계유산 등재 인증서

백제 (재)백제세계유산센터

대전광역시 서구 문예로 137 KT&G빌딩 5층
Tel : 042)488-6816 | Fax : 042)488-6817
홈페이지 : <http://www.baekje-heritage.or.kr>
인스타그램 : https://www.instagram.com/baekje_historic_areas
페이스북 : www.facebook.com/unesco.baekje
블로그 : blog.naver.com/unesco.baekje
©2023



The image is a composite graphic. At the top, a map of the Baekje Historic Areas is shown, highlighting various archaeological sites and historical landmarks. Below the map is a UNESCO World Heritage certificate for the Baekje Historic Areas. The bottom section features a vibrant, stylized illustration of a night festival at the Baekje World Heritage Center. The illustration depicts people walking along a path, playing musical instruments, and enjoying the night atmosphere under a full moon. A signpost in the foreground reads '백제' (Baekje).

유네스코 세계유산
백제역사유적지구

백제역사유적지구 지도

세계유산 등재 인증서

백제 (재)백제세계유산센터

대전광역시 서구 문예로 137 KT&G빌딩 5층
Tel : 042)488-6816 | Fax : 042)488-6817
홈페이지 : <http://www.baekje-heritage.or.kr>
인스타그램 : https://www.instagram.com/baekje_historic_areas
페이스북 : www.facebook.com/unesco.baekje
블로그 : blog.naver.com/unesco.baekje
©2023

유네스코 세계유산
백제역사유적지구

백제역사유적지구 지도

세계유산 등재 인증서

백제 (재)백제세계유산센터

대전광역시 서구 문예로 137 KT&G빌딩 5층
Tel : 042)488-6816 | Fax : 042)488-6817
홈페이지 : <http://www.baekje-heritage.or.kr>
인스타그램 : https://www.instagram.com/baekje_historic_areas
페이스북 : www.facebook.com/unesco.baekje
블로그 : blog.naver.com/unesco.baekje
©2023

유네스코 세계유산
백제역사유적지구

백제역사유적지구 지도

세계유산 등재 인증서

백제 (재)백제세계유산센터

대전광역시 서구 문예로 137 KT&G빌딩 5층
Tel : 042)488-6816 | Fax : 042)488-6817
홈페이지 : <http://www.baekje-heritage.or.kr>
인스타그램 : https://www.instagram.com/baekje_historic_areas
페이스북 : www.facebook.com/unesco.baekje
블로그 : blog.naver.com/unesco.baekje
©2023

유네스코 세계유산
백제역사유적지구

백제역사유적지구 지도

세계유산 등재 인증서

백제 (재)백제세계유산센터

대전광역시 서구 문예로 137 KT&G빌딩 5층
Tel : 042)488-6816 | Fax : 042)488-6817
홈페이지 : <http://www.baekje-heritage.or.kr>
인스타그램 : https://www.instagram.com/baekje_historic_areas
페이스북 : www.facebook.com/unesco.baekje
블로그 : blog.naver.com/unesco.baekje
©2023

유네스코 세계유산 백제역사유적지구




백제역사유적지구 지도

세계유산 등재 인증서

百濟 (재) 백제세계유산센터

대전광역시 서구 문예로 137 KT&G빌딩 5층
 Tel : 042)488-6816 | Fax : 042)488-6817
 홈페이지 : <http://www.baekje-heritage.or.kr>
 인스타그램 : https://www.instagram.com/baekje_historic_areas
 페이스북 : www.facebook.com/unesco.baekje
 블로그 : blog.naver.com/unesco.baekje
 ©2023





석조사리감