

# 2022학년도 방과후학교 운영 계획

정읍북초등학교

## 1 목 적

학교 밖에서 이루어지고 있는 과외 활동을 학교 안으로 끌어 들여 학부모로부터 신뢰받는 교육풍토를 조성하고, 전인교육의 차원에서 공급자 중심의 교육에서 수요자 중심의 교육으로 학생들의 학습 선택권 기회를 확대, 나아가 학습자의 흥미와 적성에 맞는 다양한 방과후학교 교육활동을 추진하여 교육의 효과를 극대화하고자 그 구체적인 목적은 다음과 같다.

- 가. 학생의 소질·적성 계발 및 취미·특기 신장 교육의 기회를 제공한다.
- 나. 방과후 학교와 연계한 동아리 중심의 학생문화를 창달한다.
- 다. 학교의 시설 및 지역사회 인적·물적 자원 활용을 극대화한다.
- 라. 방과후 과외활동의 교내 흡수를 통한 학부모의 사교육비 경감을 돕는다.
- 마. 맞벌이 가정 등 교육적 보살핌이 필요한 학생들이 안전하고 교육적인 방과후 생활을 수 있도록 돕는다.

## 2 운영 방향

- 가. (프로그램 개설) 학생과 학부모, 선생님이 함께하는 다양하고 질 높은 프로그램을 개설·운영한다.
- 나. (참여 원칙) 학생들의 자발적인 참여와 수익자부담을 원칙으로 한다.
- 다. (학교운영위원회) 프로그램 편성 및 운영계획(프로그램명, 수강료(강사비, 도서구입비, 재료구입비), 수강장원, 운영방법 등), 강사 선정 계획(자격기준, 선정방법, 심사기준 등), 교재와 자료 선정기준 등 방과후학교 운영에 관한 사항을 심의(자문)한다. 학기 중 방과후학교 프로그램이 신설되는 등의 사유 발생 시 학교운영위원회 심의를 추가로 받는다.
- 라. (수강료) 수강료는 프로그램 특성, 예상 수강 인원, 주당 운영 횟수 또는 총 운영 시간 등을 고려하여 결정하고, 학생 수에 무조건 비례하여 과다한 강사비가 지급되지 않도록 한다.
- 마. (운영 시간) 학기중과 방학중으로 분리하되, 학생의 건강이나 정규교육과정의 정상적인 운영을 저해하지 않는 범위에서 정하여 운영한다. 방과후학교 프로그램은 40분 단위로 운영하되, 프로그램의 성격 등을 고려하여 실정에 알맞도록 정한다.
- 바. (운영 방법) 질 높은 다양한 프로그램을 제공하며 학생 관리, 홍보, 평가 등은 상호 협력하여 운영한다.

## 3 프로그램 세부 운영 계획

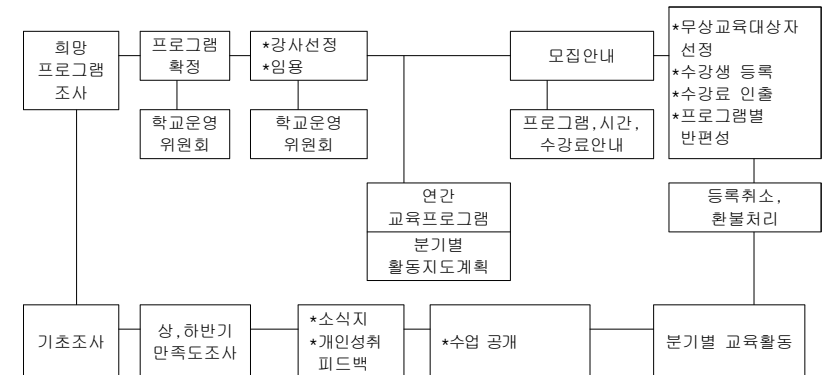
가. 운영 기간: 2022년 3월 2일 ~ 2023년 2월 28일

구 분	운 영 기 간	비 고
1기	2022년 3월 2일 ~ 2022년 7월 26일	1학기(여름방학식 7월 26일)
2기	2022년 7월 27일 ~ 2022년 8월 19일	여름방학 중 운영 ※방과후방학: 8월 1일~8월 5일
3기	2022년 8월 22일 ~ 2022년 12월 28일	2학기(종업식 12월 29일)
4기	2023년 1월 5일 ~ 2023년 2월 28일	겨울방학 중 운영 ※방과후방학: 12월 29일~1월 4일

※코로나19 상황에 따라 변동될 수 있음.

### 나. 연간 교육활동 운영 절차

연간운영 계획에 따른 사업을 다음 절차에 따라 추진한다.



### 다. 연간 세부 실천 계획

사업 내용	세부실천내용	목표량	시 기	대 상	비 고
기초조사 및 분석	프로그램 수요조사, 교육활동 운영을 위한 기초자료 준비	1회	11월중	전교생	
운영 계획 및 운영 규정 수립	학교운영위원회 심의 후	1회	1-2월중	학운위	
프로그램 개설 확정	학교운영위원회 심의 후	1회	1-2월중	학운위	폐강 프로그램, 신설 프로그램 확정
강사선정, 임용	학교운영위원회 심의 후	1회	1-2월중	학운위	강사 신규임용, 재임용
강사 연수	외부 강사에 대한 연수	2회	2월, 8월	방과후강사	강령명 예방 연수, 청렴 연수 학생안전 및 성폭력 예방 연수

연간 지도 계획 수립	연간 지도 계획서 작성	1회	2월	각부서	지도강사가 계획 수립
정보공시	방과후학교 운영 정보공개	1회	4월	전부서	
수강 안내 및 수강생 모집	활동 희망 프로그램 안내 및 수강생 모집	월 1회	월 별	전교생	
자유수강권 대상자 선정	학생복지심사위원회 심의	1회	상 시	전교생	자유수강 희망자는 학교에서 요구하는 증빙서류 제출
수강료 징수	수익자 부담	월 1회	월 별	참가 학생	
프로그램별 반편성	출석부, 지도계획 작성	연중	월 별	각부서	부서별 특성을 고려하여 학년, 학생 수준에 맞게 편성
프로그램 운영	강사에 의한 수업 실시	연중	연 중	참가 학생	학교 실정에 맞게 분기별 운영 기간 조정
수업 공개	강사 및 담당 교사	1회	10월	방과후 부서	
만족도 검사	학기별 활동 후 설문조사	2회	8월, 12월	방과후 부서	방과후학교 활동 참가 학생 및 학부모 대상 설문조사
자체 점검·평가		1회	학년말	교사, 교감	
교육활동 홍보	홍보지, 홈페이지 등 활용	연중	연 중	학생, 학부모	

#### 1) 기초조사 및 분석

- 가정 통신 및 방학 통신을 통한 학부모 홍보 및 계도
- 학생 및 학부모를 대상으로 방과후학교 개설 프로그램에 대한 설문조사 실시(11월 중)
- 설문 조사 결과를 토대로 개설 프로그램 선정 및 차기년도 운영을 위한 기초자료 준비

#### 2) 방과후학교 활동 운영 계획 및 운영 규정 수립

- 교육 수요자의 다양한 욕구를 충족하는 계획
- 학부모의 사교육비를 경감하는 계획
- 교육의 질 향상을 위한 계획
- 운영 기간 계획: 모든 부서는 월단위로 운영한다.
- 효율적인 방과후학교 운영을 위한 학교 운영 규정 수립

#### 3) 개설 프로그램 결정

- 기초조사 결과 수요자의 요구를 고려하여 학교 실정과 지역 특성을 고려하여 전년도에 운영했던 프로그램과 신설 프로그램 중 학교운영위원회 심의를 거쳐 개설 프로그램 결정

#### 4) 강사의 선정 및 임용

- 강사의 자격은 교육청 방과후학교 운영 계획의 자격 기준에 준하여 책임자를 선정한다.
- 전년도 강사 책임용은 강사 책임용 심사 결과 책임용 대상자로 선정된 강사를 학교운영위원회 심의를 거쳐 책임용한다.
- 학교운영위원회의 심의를 거쳐 강사와 학교 쌍방간에 개별 계약을 체결하며 학교장이 임용한다.
- 방과후학교 강사는 임용 전 성범죄 관련 전력을 조회하여 수강생의 안정을 도모한다.

#### 5) 수강 안내 및 수강생 모집

- 강사와 담당교사가 협의를 통하여 수강생 모집 안내서를 작성한다.
- 수강생 모집 안내서와 신청서를 학생들에게 배부하여 학부모에게 홍보한다.
- 수강 희망자가 많은 경우 선착순 모집을 원칙으로 한다.
- 수강이 확정된 학생에게는 수강료를 징수하며 부서 강사가 직접 수강안내를 개별 통보한다.
- 수강료 징수 방법은 월별 납부 스쿨뱅킹을 원칙으로 한다.
- 수강료가 2개월 미납된 경우 수강을 제한한다.

#### 6) 프로그램별 반편성

- 프로그램별 시간당 참여 학생 수는 수업의 효율성을 위해 기본 20명으로 한다. 단, 프로그램 특성상 참여하고자 하는 인원이 집중되는 경우 프로그램당 25명까지 모집할 수 있도록 한다.
- 부서별 2개 반 이상 편성 시에는 가급적 수준별 반 편성을 권장한다.
- 부서의 특성에 따라 학년별, 개인별 능력을 고려하여 반을 편성한다

#### 7) 정보공시

- 방과후학교 운영 계획, 운영 및 지원 현황 등의 정보공개를 통해 방과후학교 운영의 투명성을 확보한다.

#### <학기 중 방과후학교 프로그램 운영 시간 계획>

프로그램	요일	대상	장소	수강료	시간(40분 운영)
수학1반	월,금	2~6학년	방과후수학교실 (초통관1층)	25,000원	<월,수 시간표> A반 12:40-13:20 B반 13:25-14:05 C반 14:10-14:50 D반 14:55-15:35
수학2반	화,목	2~6학년	방과후수학교실 (초통관1층)	25,000원	
영어	월,수	2~6학년	영어체험실 (초통관2층)	25,000원	
한자	화,목	1~6학년	방과후한자교실 (초통관1층)	25,000원	
방송댄스	월,금	1~6학년	다목적실 (나래관1층)	25,000원	
클레이	월,수	1~6학년	미술실 (초통관2층)	25,000원	<화,목,금 시간표> B반 13:25-14:05 C반 14:10-14:50 D반 14:55-15:35
미술	화,목	1~6학년	미술실 (초통관2층)	25,000원	
주산암산	수,금	1~6학년	방과후 주산교실 (초통관1층)	25,000원	
컴퓨터	월,수	1~6학년	방과후 컴퓨터실 (초통관1층)	25,000원	
로봇과학	화,목	1~6학년	영어체험실 (초통관2층)	25,000원	
멀티체육1반	월,수	1~6학년	강당	25,000원	<멀티체육,바이올린> B반 13:25-14:05 C반 14:10-14:50 ※B,C반만 운영
멀티체육2반	화,금	1~6학년	강당	25,000원	
바이올린	화,금	1~6학년	수학실 (나래관1층)	25,000원	

<방학 중 방과후학교 프로그램 운영 계획>

요일	운영 시간		요일	운영 시간		비고
월,수	A반통교	8:50-9:00	화,목,금	B반통교	8:50-9:00	※여름방학 중 운영기간 2022년 7월 27일~8월 19일 (방과후방학: 8월 1일~5일)  ※겨울방학 중 운영기간 2023년 1월 5일~2월 28일 (방과후방학: 12월 29일~1월 4일)
	A반	09:00-09:40(40분)		B반	09:00-09:40(40분)	
	B반	09:45-10:25(40분)		C반	09:45-10:25(40분)	
	C반	10:30-11:10(40분)		D반	10:30-11:10(40분)	
	D반	11:15-11:55(40분)				

프로그램	요일	대상	장소	수강료	시간(40분 운영)
수학1반	월,금	2-6학년	방과후수학교실 (초통관1층)	25,000원	<월,수 시간표> A반 09:00-09:40 B반 09:45-10:25 C반 10:30-11:10 D반 11:15-11:55
수학2반	화,목	2-6학년	방과후수학교실 (초통관1층)	25,000원	
영어	월,수	2-6학년	영어체험실 (초통관2층)	25,000원	
한자	화,목	1-6학년	방과후한자교실 (초통관1층)	25,000원	
방송댄스	월,금	1-6학년	다목적실 (나래관1층)	25,000원	
클레이	월,수	1~6학년	미술실 (초통관2층)	25,000원	<화,목,금 시간표> B반 09:00-09:40 C반 09:45-10:25 D반 10:30-11:10
미술	화,목	1~6학년	미술실 (초통관2층)	25,000원	
주산암산	수,금	1-6학년	방과후 주산교실 (초통관1층)	25,000원	
컴퓨터	월,수	1-6학년	방과후 컴퓨터실 (초통관1층)	25,000원	
로봇과학	화,목	1-6학년	영어체험실 (초통관2층)	25,000원	
멀티체육1반	월,수	1-6학년	강당	25,000원	C반 10:30-11:10 D반 11:15-11:55
멀티체육2반	화,금	1-6학년	강당	25,000원	C반 09:45-10:25 D반 10:30-11:10
바이올린	화,금	1-6학년	수학실 (나래관1층)	25,000원	C반 09:45-10:25 D반 10:30-11:10

7) 운영 시간

- 수업은 40분(1시간)씩 주 2회를 실시함을 기본으로 한다.

8) 강사의 질 관리를 위한 지도 계획

- 강사는 연간 지도계획을 작성하여 담당교사의 사전지도를 받도록 하며 학교장의 결재를 받고 교육활동을 실시한다.
- 학생들에게 충실한 지도가 이루어 질 수 있도록 출석부를 비치하여 학생 관리에 철저를 기한다.
- 관리자, 담당교사 및 부서별 협력 교사는 수시로 교수·학습 현장을 참관하고 지도하며, 강사의 근무태도나 교육 방법, 운영상의 문제점을 파악하여 개선·보완한다.
- 방과후학교 강사 근무 규정을 제정하여 충실하고 수준 높은 방과후학교 운영이 이루어 지도록 한다.

9) 교실 배정 및 관리

- 교실은 특별실 및 잉여 교실 사용을 기본으로 하며, 운영상 필요에 따라 협의에 의해 조정할 수 있다.

10) 방과후학교 활동 수업공개

- 연 1회 수업 공개(학부모 및 교사 대상)
- 교육청 및 학교에서 실시하는 각종 연수에 1회 이상 참여

11) 방과후학교 활동 홍보

- 기본 방향
  - 사교육비 부담 경감을 위한 정부의 의지를 알도록 홍보
  - 학교 교육의 효과(방과후 학교)에 중점을 두어 홍보
  - 학교의 다양한 방과후학교 프로그램 내용을 알림
- 홍보 내용
  - 학생 중심의 방과후학교 활동 내용 - 희망학생, 요구 부서 편성 운영 등
  - 학교운영위원회 중심의 운영 방법(심의·결정·집행 상황에 대한 투명성 등)
- 홍보 방법
  - 가정통신 및 특기·적성교육 안내 책자, 학교 신문, 홈페이지 등을 통한 홍보
  - 정보공시 지침에 따라 방과후학교 운영 계획 및 운영·지원 현황을 연1회 공개

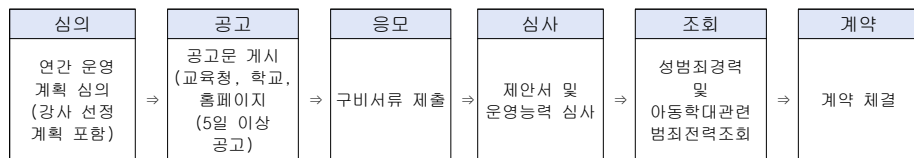
4 강사 모집 및 계약

가. 강사 모집

- 학교운영위원회가 방과후학교 연간 운영 계획을 심의할 때 강사 선정 계획을 포함하여 심의하며, 강사는 홈페이지 공고 등을 통해 모집한다.
- 강사와 프로그램 위탁계약 기간은 1년 이내로 한다.
- 외부강사 선정 및 위탁계약 시 ‘성범죄 경력 및 아동학대관련범죄 전력 조회 동의서’ 제출 받고, 취업 제한 사유 해당 여부를 확인한 후 계약한다.

## 나. 강사 선정 및 계약 절차

- 1) 제안서와 운영능력심사를 통해 선정된 강사는 학교장과 계약한다.
- 2) 강사 계약의 절차는 다음과 같다.



※ 최종 심사 결과 최고득점자를 강사로 선정하며, 최고득점자의 계약 포기 또는 계약 유지가 어려울 경우 차점자 순으로 계약 운영

## 다. 계약 해지

- 자동 해지: 계약 기간이 만료될 시
- 학교장에 의한 해지
  - 〈즉시 해지〉: 해지 통지 시 즉시 효력 발생
    - 제출한 서류에 허위 사실이 있을 때
    - 성범죄, 아동학대관련범죄 등으로 학생을 지도하기에 심히 부적절한 사유가 발생하였을 때
  - 〈절차 해지〉: (해지 30일 전 해지사유서 통지→강사 수령 확인) 후 효력 발생
    - 학교와 사전 협의 없이 2회 이상 무단으로 결강하였을 때
    - 프로그램 운영 준비 및 학생 지도 소홀 등으로 강사의 교체가 필요하다고 인정되었을 때
    - 기타 계약 당사자 일방의 부당한 행위 등으로 계약의 기초가 되는 신뢰관계가 파괴되었을 때
- 강사 해지: 강사가 프로그램 운영을 스스로 포기할 시
  - 계약 해지 시 30일 전에 서면으로 그 사유를 학교에 통지하여야 하며, 그렇지 않을 경우 학교는 외부강사에게 불이익을 줄 수 있다.

## 5 강사 선정 심사 계획

### 가. 강사선정위원 구성 및 자격

- 1) (구성) 평가위원은 내부위원과 외부위원으로 구성하되, 평가위원 수는 학교 여건에 따라 조정할 수 있다.
- 2) (역할) 방과후학교 위탁강사 선정을 위한 강사별 프로그램 운영제안서(서류심사) 및 프로그램 운영능력 평가(면접심사), 방과후학교 운영 관련 각종 심사활동
- 3) (자격) 평가대상자와 이익 및 친인척 관계가 없는 자로서 학교장과 업무담당자는 제외

### 4) 개인위탁 심사 기준

제안서 평가항목(서류 심사)		배점
1. 강사자격	◦전공 이수 여부 ◦관련 자격 및 면허	8-10
2. 강사경력	◦관련 프로그램 운영 경력 ◦활동 경력의 다양성과 전문성 ◦개인 수상 실적 및 아동지도 실적	8-10
3. 운영계획	◦프로그램 세부 계획 및 구성 - 강좌목표 - 주요교육 내용 - 주요강의 방법 - 주요교육 내용 - 평가방법	8-10
4. 적합성	◦자기소개서 평가 - 방과후학교 이해도 - 학생에 대한 이해와 사랑 - 생활태도와 열정 - 사명감 등	8-10
5. 교재·컨텐츠	◦교재 및 컨텐츠 선정의 적정성 - 내용구성의 충실도 - 학년과 수준을 고려한 선정 ◦교재구입비, 재료구입비 책정의 합리성 - 프로그램과 내용의 적합성	8-10

프로그램 운영능력 평가항목(면접 심사)		배점
1. 전문성	◦프로그램 내용에 대한 전문적 지식 ◦프로그램 활동 지도능력 ◦학습자의 능력과 수준을 고려한 프로그램 운영	8-10
2. 평가 관리	◦평가 및 피드백 운영	8-10
3. 학생 관리	◦학생 특성에 대한 이해 정도 ◦학생 관리(학습, 출결관리) 및 생활지도 능력 ◦안전관리 및 안전사고 예방지도, 문제 발생 시 대처능력	8-10
4. 의사소통	◦학생·학부모 및 교직원과의 소통능력	8-10
5. 태도	◦책임감, 품성, 청렴, 자발성과 창의성 등	8-10

## 6 방과후학교 공개수업계획

### 가. 목적

- 1) 방과후강사의 수업의 질 향상 도모로 학생과 학부모가 만족하는 방과후학교 운영
- 2) 방과후학교의 교육적 효과를 적극 알림으로써 사교육비 경감 도모와 교육격차 해소
- 3) 방과후학교에 대한 올바른 이해와 관심 유도를 통한 프로그램 운영의 활성화

### 나. 운영 방침

- 1) 방과후강사 수업공개 연 1회
- 2) 공개수업 시간은 1시간을 40분으로 함
- 3) 방과후학교에 관심 있는 학부모 및 교사 누구나 참관할 수 있도록 함
- 4) 방과후강사와 본교 협력교사가 협조하여 수업지도안을 작성함

### 다. 세부 운영 계획

- 1) 시기: 10월 예정(학교 상황에 따라 변동될 수 있음)
- 2) 대상: 방과후학교 전 프로그램 (11개 부서)
- 3) 참관 대상: 방과후학교 참여 학부모 및 본교 희망 교사
- 4) 부서별 공개 수업 계획 -추후 세부 내용 첨부

### 라. 공개수업 추진 일정

순	추진 내용		담당자	비 고
1	계획 수립		담당 교사	
2	안내장 작성 및 발송		담당 교사	문안 작성 결재 후 인쇄
3	지도안 작성 및 점검		협력 교사	협력 교사 및 담당자 협의
4	공개 수업 당일 업무	사진 촬영	방과후 실무사	개인 카메라
5		지도안 준비(복사)	방과후강사	부서별 지도안 복사
6		참관자 의자 배치	방과후강사	
7	결과 처리		담당 교사	

## 7 회계 관리

### 가. 강사비 책정

- 1) 외부강사의 강사료는 지역 및 학교실정, 프로그램 내용 등을 고려하여 학교운영위원회의 협의를 거쳐 합리적으로 책정한다.

### 2) 수강액과 수업시간

- 수강료는 1개월(4주 단위)을 기준으로 부서별 지도시간, 학생수, 강사의 요구 등을 고려하여 학교운영위원회 심의를 거쳐 결정한다.
- 수업시간은 주 2회, 1시간을 40분 운영하는 것으로 하나 부서 특성에 따라 가감하여 할 수 있으며 학교운영위원회 심의를 거쳐 결정한다.

### 나. 회계 관리 및 운영

- 1) 수강료는 수익자 부담을 원칙으로 징수하고 ‘학교운영위원회’ 심의를 거쳐 월별 징수한다.
- 2) 방과후학교 활동비는 학교운영비와 별도로 학부모 부담 경비에 대한 회계 처리 방법에 의해 독립회계로 관리하고 합법적 절차에 의해 처리한다.
- 3) 강사료는 월 단위로 매월 교육활동이 종료된 후에 행정실에서 지급한다.
  - 학생 수강료를 월정액으로 하여 강사료(수강료 × 수강 학생 수) 지급
- 4) 전학·장기입원·수강 중도 포기 등으로 인한 수강료 환불은 2022학년도 정음복초 방과후학교 수강료 환불규정에 의해 환불한다.
- 5) 기타 자세한 내용은 학교회계처리 규정에 준한다.

### 다. 수강료 환불 규정

구분	환불사유 발생일	환불금액
가. 방과후 프로그램을 운영할 수 없게 된 경우	방과후학교 프로그램을 운영할 수 없게 된 날	이미 납부한 수강료를 일할 계산한 금액 ※ 차후 계획에 의거 보강한 경우에는 반환하지 않는다.
나. 학습자가 본인의 의사로 수강을 포기한 경우	수강개시 이전	이미 납부한 수강료 전액
	총 수강시간의 1/3경과 전	이미 납부한 수강료의 2/3 해당액
	총 수강시간의 1/2경과 전	이미 납부한 수강료의 1/2 해당액
	총 수강시간의 1/2경과 후	환불하지 아니함

- 천재지변으로 학교장이 휴강 조치 시 보강기회를 제공해야 하나 학교의 사정으로 보강기회를 제공할 수 없을 시 환불하지 않음

- ※ ① 학적 변경(전학, 자퇴, 제적 등), 장기결석사유(질병, 입원 등) 등의 인정사유가 발생하는 경우도 위의 기준(학습자가 본인의 의사로 수강을 포기한 경우)에 따른다.
- ② 총 수강시간(학습자 본인의 의사로 수강을 포기한 경우)은 수강기간 중의 총 수강시간을 말하며, 환불금액의 산정은 환불사유가 발생한 날을 기준으로 한다.
- ③ 수강 개시 이후 이미 구입한 도서 및 자료구입비는 환불되지 않는다.
- ④ (가.의 경우) 4주 기준 월 수강시수가 총8회 미만시 부족한 시수만큼 수강료를 차감 환불하며, 코로나19 관련 원격 수업으로 인한 미등교일 발생에 따른 수강료 환불 규정도 이에 따른다.

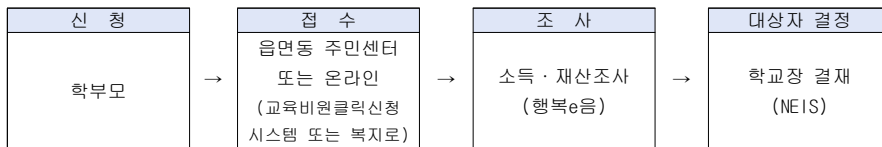
4주분 수강료	1회 미운영 시 차감 수강료 (일원 단위는 내림함)
25,000원 (주2회, 총8회)	3,120원 25,000원÷8회=3,120원

## 라. 수강료 환불 절차

① 환불 사유 발생 → ② 업무담당자확인 → ③ 기안 및 결재 → ④ 행정실 확인 후 환불

## 마. 자유수강권 지원

- 1) 지원 목적: 저소득층 자녀에 대한 교육 기회 확대로 교육의 공공성 제고 및 계층 간 교육 격차 완화
- 2) 지원 방법: 자유수강권 대상 학생들이 방과후학교 프로그램을 직접 선택 수강 할 수 있도록 지원
- 3) 지원금액 : 1인당 연간 60만원(적극적 참여자에게는 최대 80만원까지 지원가능)
- 4) 자유수강권 지원 방식
  - 학부모가 읍면동(또는 온라인)에 신청 → 행복e음을 통해 조사 및 초기결정 → 학교에 통보, 학교(NEIS)에서 대상자 최종 결정



## 5) 지원 대상 및 순위

순위	구분	내용
1	우선지원 대상자	◦국민기초생활수급자, 법정 한부모가족, 법정 차상위대상자, 법무부장관이 추천한 난민 인정자 또는 그 자녀, 국가보훈대상자(국가유공자 등)자녀
2	소득에 따른 지원	◦중위소득 80% 범위에 속하는 자
3	학교장 추천	◦나이스에 최초 통보된 학생을 기준(당해 연도 5월 31일자)으로 예산 범위 내에서 지원 ◦가정형편이 어려운 학생 : 나이스에 최초 통보된 학생 (1순위+2순위)의 10% 미만 ·교육비 지원 신청을 하였는데 탈락하였거나 부득이하게 신청할 수 없는 경우 ·선정 기준을 충족하지 못하나 실제로 가정형편이 어려운 학생 ·증빙서류 제출이 어려운 경우, 담임 추천서로 대신함 ◦1순위, 2순위를 합한 인원수가 10명 이하일 때 학교장 추천 지원 가능 학생 수는 1명으로 함 ※ 학생복지심사위원회의 심의를 거쳐 결정하고 예산의 범위 내에서만 지원
4	다자녀 다문화 추천	◦나이스에 최초 통보된 학생을 기준(당해 연도 5월 31일자)으로 예산 범위 내에서 다자녀, 다문화 각각 지원 -다자녀 추천: 나이스에 최초 통보된 학생 (1순위+2순위)의 10% 미만 ·다자녀 학생이란 출산 또는 입양으로 셋 이상 자녀를 양육하는 가정의 자녀 중 셋째 이후 학생을 말함 -다문화 추천: 나이스에 최초 통보된 학생 (1순위+2순위)의 10% 미만 ·다문화가정의 자녀로서 『유아교육법』 제7조에 따른 유치원 및 『초·중등 교육법』 제2조에 따른 학교에 재학하고 있는 유아 또는 학생을 말함 ◦1순위, 2순위를 합한 인원수가 10명 이하일 때 4순위 지원 가능 학생 수는 각각 1명으로 함 ※ 학생복지심사위원회의 심의를 거쳐 결정하고 예산의 범위 내에서만 지원

## 6) 사용 범위

- 가) 방과후학교 자유수강권은 학생의 필요에 따라 자유로운 수강이 보장될 수 있도록 운영한다.
- 나) 지원대상 학생이 참여한 프로그램의 수강료(강사비, 교재비, 재료구입비) 및 학교 운영위원회 심의(자문)를 거친 방과후학교 프로그램 과정 내의 현장학습 및 체험 활동 경비(입장료, 대여료, 교통비) 등에 지원할 수 있다.
- 다) 자유수강권 지원액을 초등돌봄교실 참여 지원에 활용할 수 있다.
- 라) 본교 또는 타고 및 공공기관, 각종직업훈련기관, EBS스스로배움터(온라인)의 모든 프로그램에 지원할 수 있다.

## 7) 방과후학교 참여가 불성실한 학생에 대한 자유수강권이용 제한 및 지원중지

- 자유수강권 지원대상자가 특별한 사유 없이
- ▶ 최초 1개월 출석률이 50% 미만일 때 : 학생 및 학부모에게 지원중지 안내
  - ▶ 2개월 연속 출석률이 50% 미만일 때 : 경고
  - ▶ 3개월 연속 출석률이 50% 미만일 때 : 지원중지
- \* 추후 프로그램 수강 희망 시 지원 가능

## 8 홍보

가. (홍보방법) 방과후학교 운영에 관한 사항을 아래의 방법으로 홍보한다.

- 1) 학교 홈페이지에 방과후학교 코너를 개설한다.
- 2) 학교 소식지, 가정통신문을 발송한다.
- 3) 방과후학교 프로그램 공개의 날을 운영하고, 각종 발표회 및 전시회 등을 개최한다.

나. (홍보내용) 프로그램 운영 내용 및 결과를 학교 홈페이지 등에 공개한다.

- 1) 부서별 연간 운영 계획 및 준비물에 대한 정보를 제공한다.
- 2) 우수사례 및 우수 프로그램을 수시로 홍보한다.
- 3) 학생과 학부모의 의견 수렴 및 만족도 조사 결과를 안내한다.

다. 나이스 방과후학교 시스템을 적극 활용하여 업무 절차의 표준화 및 정보의 체계적인 관리로 효율적인 방과후학교 운영을 도모하고, 교직원 및 학생, 학부모에 대한 교육 및 홍보활동을 적극 실시한다.

## 9 학생 관리 및 안전지도

가. (출결관리) 학부모에게 지각, 결석 상황을 안내하고 출석을 독려한다.

나. (생활지도) 프로그램 참여 시 교사에 대한 예의 및 참여 태도와 관련하여 수시 지도한다.

- 1) 긍정적이고 바른 생활 태도가 형성될 수 있도록 수시로 지도한다.
- 2) 학생 건강을 위해 청결한 환경 유지, 청소 시 임장 지도한다.

다. (안전지도) 안전지도 및 안전예방교육을 실시한다.

- 1) 교내 안전 지도 및 안전 귀가 지도를 실시한다.
- 2) 방과후학교 운영 교실을 집중 배치하여 관리의 효율성을 높이고, CCTV나 방화차단막 등을 활용하여 안전사고를 대비한다.
- 3) 직사광선이 가장 강한 시간대, 폭염 특보, 미세먼지·오존 경보 발령, 태풍·집중호우, 폭한, 폭설 등 기타 교육감(학교장)이 위험하다고 판단되는 시기 등에는 실외활동을 자제한다.
- 4) 태풍, 지진, 감염병 등 불가피한 자연재해·재난 발생이 예상될 때, 학교장 재량으로 임시휴업일 조치 등과 연계하여 휴강을 검토하고, 학부모 안내 등 학생 안전이 확보되도록 노력한다.
- 5) 학교 시설물 유지·보수 공사 시 관련 지침 등을 철저히 준수하는 등 학생 안전 확보를 위한 조치를 취한다.  
※ 석면 공사, 냉난방기 교체, 내진 보강, 창호 교체, 도색 공사 등

라. 방과후학교 교육활동 중에 발생한 사고로서 학생·교직원 또는 교육활동 참여자의 생명 또는 신체에 피해를 주는 모든 사고는 학교안전공제회로부터 보상을 받을 수 있도록 조치를 취한다.

▶ 다만, 공무원연금법, 사립학교교직원연금법, 산업재해보상보험법 등(법률에 의무보험 가입규정이 있는 경우 포함)의 적용을 받는 교직원 및 교육활동참여자는 해당 법률에 따라 보상 또는 배상을 신청한다.

※ 외부위탁업체와 계약 시에는 교내·외 안전사고에 대비하여 보상청구 가능하도록 민간 보험(영업배상책임보험)의 가입 여부를 확인 후 계약

마. 학교장의 관리·감독이 미치지 못하는 방과후학교 교육활동의 경우에는 학교안전사고에 해당하지 않으므로, 학교장은 안전사고 등으로 인한 피해보상을 받을 수 있도록 보험가입 여부를 반드시 확인한다.

- 학교 외부에서 교사 등의 임장 없이 외부위탁업체에 의해 이루어지는 활동을 의미

## 10 평가

가. 강사는 1학기에 1번 이상 학생의 개인별 활동상황을 학부모에게 통지한다.

(프로그램 특성에 맞게 출석상황, 활동상황, 진보의 정도 등을 자세하게 기술)

나. 강사는 학생의 활동상황을 수시로 담임교사에게 통보한다.

다. 학생, 학부모의 만족도 및 의견수렴을 연2회 실시한다.

라. 방과후학교 활동을 위한 계획, 편성, 운영내용 등 수시로 자체 평가하여 환류한다.

마. 평가결과와 활용

- 1) 방과후학교 활동을 위한 운영 계획, 부서 조직, 강사 임용, 학생들의 준비성, 참여자세, 기능 향상 정도, 취미·특기의 적합성 등을 질문지, 관찰, 누가 기록의 방법 등으로 평가하고, 평가 결과를 부서의 반성자료, 학생지도의 참고자료, 학부모와의 상담 자료로 활용한다.
- 2) 학생, 학부모 설문지 만족도 조사 자료를 근거로 하여 프로그램을 폐강 또는 유지시킬 수 있다.

평가 분야	평가 내용	평가자
만족도 조사	◦프로그램 및 강사 만족도 조사 -프로그램 내용 및 구성에 대한 만족도 -강사 만족도(교수방법, 내용의 충실성, 전문성 등)	학생, 학부모, 교사
	◦방과후학교 프로그램 연간 운영 만족도조사	학생, 학부모
자체 점검·평가	◦계획수립, 운영개선, 예산확보 및 예산집행, 강사모집, 학습 계획 등	담당교사, 교감

## 11 방과후학교 프로그램별 교재

순	프로그램	교 재 명	가 격(원)	사용기간
1	주 산	NEW 수리셈 1단계~5단계	8,000	1개월 ~ 3개월
2		주산연습문제집 1급~12급	8,000	1개월 ~ 3개월
3		암산연습문제집 1급~12급	8,000	1개월 ~ 3개월
4		주산암산 통합 1급~12급	8,000	1개월 ~ 3개월
5	수 학	강추수학 개념완성	11,000~12,000	2~4개월(학기용)
6		수학의 힘	15,000	2~4개월(학기용)
7		계산박사	8,000	2~4개월(학기용)
8		썬 수학	14,000~16,500	2~4개월(학기용)
9		월간 해법수학	9,500~15,500	1~2개월
10		해결의 법칙 시리즈	12,500~15,000	2~4개월(학기용)
11		수학리더 시리즈	13,000~16,000	2~4개월(학기용)
12	영 어	Come on Phonics(1~5단계)	본교재15,000 워크북 4,000	2~3개월
13		Spotlight on One Phonics	본교재16,000	4~6개월
14		English Bus (starter1~2단계/1~6단계)	본교재16,000 워크북 8,000	4개월
15		Reading Sketch 시리즈 1,2,3	15,000	4개월
16		Word Max 5300-1	10,000	4개월
17		초등 영단어 무작정 따라하기	14,000	3개월
18		Grammar Note starter	13,000	4개월
19	한 자	한자능력검정시험(한국어문회)8급-1급	12,000~20,000	6개월~1년
20	컴 퓨 터	(원도우10) 컴퓨터와 인사하기	7,000	3~4개월
21		(컴속세상) 한글 2016, 파워포인트 2016,엑셀 2016	12,000	3~4개월
22		(고소한) DIAT 한글 2016, 파워포인트 2016, 엑셀 2016 (고소한) ITQ 한글 2016, 파워포인트 2016, 엑셀 2016	16,000	3~4개월
23		(처음블록코딩) 스크래치 3.0 스타터	12,000	3~4개월
24	로봇과학	EQ로봇1단계 ~ EQ로봇4단계	78,000	4~5개월
25		프로보로봇0단계 ~ 프로보로봇7단계	88,000~100,000	4~5개월
26		RQ로봇110 ~ RQ로봇160	88,000	4~5개월
27		EQ두이노 1~3단계	85,000	3~4개월
28		말랑말랑코딩여행	85,000	3~4개월
29		VINU코딩	85,000	2~3개월
30	바이올린	스즈키 바이올린 교본	12,000	1년
31		스즈키 과정에 따른 어린이 바이올린 동요곡집	8,000	1년

- 가. 학생 중심의 다양하고 창의적인 교육경험의 제공을 통해 창의융합형 인재 육성에 기여할 수 있다.
- 나. 학교 여건에 알맞은 사교육 수요의 교내 흡수를 통해 사교육비를 경감시킬 수 있다.
- 다. 수요자 요구에 대응하는 프로그램 개선을 통해 학생의 소질과 적성을 계발할 수 있다.
- 라. 지자체, 대학 등 지역의 인적·물적 자원을 활용하고 지역사회와의 연계·협력을 강화할 수 있다.