

| | |
|------|--------------------------|
| 요청기관 | 교육부 |
| 영역 | 디지털기반 교수학습 · 운영 |
| 기간 | 2023.3.1.~2024.2.29.(1년) |

시범학교 운영 계획서(1/1)

**나이스플러스 교육적 활용 증대를 통한
맞춤형 미래 교육 실현 3A**

2023

목 차

| | |
|-------------------------------------|----|
| I. 운영 개요 | 1 |
| 1. 운영 필요성 | 1 |
| 2. 운영 목적 | 2 |
| 3. 용어 정의 | 2 |
| 4. 실태 분석 | 3 |
| II. 이론적 배경 | 7 |
| 1. 관련 이론 탐색 | 7 |
| III. 운영 과제의 설정 | 11 |
| IV. 운영 설계 | 12 |
| 1. 대상 및 기간 | 12 |
| 2. 운영 조직 | 12 |
| 3. 운영 절차 및 방법 | 13 |
| V. 운영 과제 실행 계획 | 14 |
| ■ 과제 1 ■ 나이스플러스 시스템 활용 역량 강화 | 14 |
| ■ 과제 2 ■ 나이스플러스 시스템 적용 및 개선 | 19 |
| ■ 과제 3 ■ 나이스플러스 교육과정 운영 모델 제시 | 22 |
| VI. 검증 계획 | 25 |
| VII. 기대하는 효과 | 26 |
| <참 고 문 헌> | 27 |
| < 부 록 > | 38 |

표 목차

| | |
|--|----|
| <표-1> 용어의 정의 | 2 |
| <표-2> 실태분석의 개요 | 3 |
| <표-3> 4세대 지능형 나이스 업무 프로그램 주요 개편 내용 | 7 |
| <표-4> 에듀테크의 개념과 유사개념 | 8 |
| <표-5> 나이스플러스의 주요 서비스 세부내용 | 10 |
| <표-6> 시범학교 운영 계획 및 절차 | 13 |
| <표-7> 나이스플러스 환경 점검 및 교육 실시 계획 | 14 |
| <표-8> 시범학교 학교 누리집 콘텐츠 구성 | 15 |
| <표-9> 나이스플러스 시스템 교원 역량 강화 연수 계획 | 16 |
| <표-10> 3~4학년군 학생 대상 나이스플러스 활용 교육 차시 계획 | 17 |
| <표-11> 나이스플러스 학부모 연수 계획 | 18 |
| <표-12> 모니터링단 구성 및 활동 내용 | 18 |
| <표-13> 나이스플러스 기반 교과 교수·학습 모델 적용 예시 | 23 |
| <표-14> 온라인 수업 도구 활용 예시 | 23 |
| <표-15> 시범학교 운영 결과 검증 계획 | 25 |

그림 목차

| | |
|--------------------------------------|----|
| [그림-1] 2021~2022년 원격수업 만족도 | 3 |
| [그림-2] 원격수업이 만족스럽지 못했던 이유 | 4 |
| [그림-3] 나이스플러스에 대한 인식 정도(교사) | 4 |
| [그림-4] 나이스플러스 서비스 선호도(교사) | 5 |
| [그림-5] SWOT 질적 분석 결과 | 5 |
| [그림-6] 나이스플러스의 개요 | 9 |
| [그림-7] 나이스플러스의 주요 서비스 | 10 |
| [그림-8] 시범학교 운영 조직 | 12 |
| [그림-9] 시범학교 운영을 위한 TF팀 조직 | 15 |
| [그림-10] 시범학교 운영위원회 조직 구성 | 16 |
| [그림-11] 온·오프라인 교육과정 운영을 위한 흐름도 | 19 |
| [그림-12] 나이스플러스를 활용한 과정중심평가 운영 흐름도 | 20 |
| [그림-13] 관찰기록 활용을 통한 학교생활기록부 관리의 흐름도 | 20 |
| [그림-14] 시스템 개선 및 고도화를 위한 현장 적용 협의 내용 | 21 |
| [그림-15] 본교 나이스플러스 기반 교과 교수·학습 모델 | 22 |
| [그림-16] 외부 교육플랫폼 연계 수업 예시 | 24 |

I. 운영의 개요

1. 운영의 필요성

올해 3월 영국 런던에서는 세계 최대의 에듀테크(Edu-tech) 박람회 bettshow 2022가 개최되었다. 이 자리에서 영국, 핀란드, 스웨덴, 미국 등의 굴지의 기업과 에듀테크(Edu-tech, 이하 에듀테크) 전문가들이 참여하여 교육의 미래를 이야기하고 서로의 기술과 노하우를 공유하며 학교의 디지털 전환을 위한 상호 확산적 발전 방안을 논의하였다. 교육 선진국과 선진 기업들이 왜 교육의 디지털화와 함께 미래 교육을 의논하는 것이며 에듀테크란 어떤 역할을 하는 것일까? 이를 위해서 에듀테크의 정의와 COVID-19 이후 학교에서 어떠한 교육이 이뤄졌는지를 살펴봐야 한다.

에듀테크는 교육(Education)과 기술(Technology)의 합성어로, ICT기술을 접목해 기존 서비스를 개선 또는 새로운 서비스를 제공하는데 활용하는 기술, 수업 도구를 말하는 것으로 데이터와 소프트웨어 기반의 개별 학습자 분석과 의사소통, 정보관리를 용이하게 하여 학습 성과를 제고시키는데 초점이 있다(한국교육학술정보원, 2020). 이러한 에듀테크는 COVID-19와 같은 예상치 못한 상황 속에서 학습 결손을 최소화하고 다양한 변수를 극복하며 내실 있는 교육이 이루어지도록 교육환경 변화에 있어 융통성이 필요한데, 에듀테크는 이러한 필요성에 적합한 대안으로서 자리매김함과 동시에 특히, IOT, 빅데이터 기술의 발전과 발을 맞추며 갈수록 고도화되고 있다(백승철 외, 2016).

2020년에 COVID-19로 인해 교육 현장에서는 개학 연기라는 사상 초유의 사태를 맞이하게 되었다. ‘비대면’이라는 생소한 말, 마스크와 함께 교사들은 만나지 못하는 아이들에게 어떻게, 어떤 교육을 해야 하는지 고민하게 되었고 임시방편으로 e학습터, 디지털교과서, EBS 등에서 제공하는 콘텐츠를 아이들에게 제공하며 학교에서 만나기를 기다렸다. 이 과정에서 학생들 스스로 학습하는 자기 주도적 학습역량의 중요성이 대두되었다.

그렇지만 상황은 좋아지지 않았고 교사들은 ‘원격수업’이라는 새로운 과업과 맞이하게 되었다. 화상 원격수업 프로그램, 온라인 소통 모듈, 학습 동영상의 제작 등 이른바 에듀테크 도구를 활용해야 하는 상황이 되면서 교사의 역량 차이에 따라 생기는 원격수업의 질 차이가 발생하였고 이에 따라 학생과 학부모는 원격수업의 교육의 질 제고와 함께 학부모 도움 없이 아이가 질 높은 원격수업을 받을 수 있도록 교육격차 완화에 대한 요구가 학교에 밀려왔다. 이 과정에서 교사들은 에듀테크 기술 활용 역량 강화에 대한 안팎의 요구에 발맞춰 역량 강화에 힘쓰게 되었다.

등교수업 병행 및 현재의 전면 등교수업이 이뤄지면서 학교 현장에서는 항상 온라인 학습을 대비하며 교육과정을 운영하고 있다. 이에 대한 현장의 피로도가 높지만 교사들은 전문적 학습공동체 모임을 통해 에듀테크 기술 활용 역량을 강화하고 있으며 그러한 에듀테크 역량을 대면 수업에서도 활용하며 교육의 질을 높여나가고 있다.

COVID-19부터 bettshow 2022를 살펴보면서 우리는 다음과 같은 미래 교육에 대한 시사점을 얻을 수 있다.

첫째, 예측 불가능한 교육환경 변화에 대비하는 교육이 필요하다. 기술의 발전, 환경문제, 인구문제 등 예측 불가능한 변인들이 증가하고 있다. 이제 변화를 받아들여야 함은 물론 예측할 수 없는 새로운 변화에도 대응할 수 있는 교육이 필요하다.

둘째, 학교 안팎의 에듀테크 활용 요구의 반영과 함께 교원 역량 강화를 통해 교육환경 변화에 대해 유연하게 대처해야 한다는 것이다. 교육의 질은 교사를 넘지 못한다는 말이 있듯이 COVID-19 이후 우리 아이들은 교사들의 역량에 따라 교육의 질이 좌지우지되었다. 그러므로 임시방편적 역량 강화가 아닌 미래 교육으로의 체제 전환을 준비하는 교원 역량 강화가 필수이다.

셋째, 학생들의 자기 주도적 학습 역량 강화를 통해 미래 역량을 신장시키는 교육이 이루어져야 한다. 교육환경 변화에 교원이 역량 강화를 통해 해결책을 모색하듯 학생들 역시 변화하는 미래 사회에서 능동적으로 학습에 참여할 수 있어야 하며 더 나아가 스스로 학습을 선택하고 학습하며 학습 결과를 피드백하며 성장할 수 있어야 한다.

이러한 흐름 속에서 4세대 지능형 나이스의 나이스플러스가 공교육 속 에듀테크로서 제시되었다. 나이스플러스는 ‘나이스’와 연계하여 온·오프라인 및 연계 교육을 지원하고 교사와 학생 개인별 맞춤형 교육환경을 제공하기 위한 서비스로 과정중심평가, 온·오프라인 연계 교육, 교사별 평가제 등 정규교육과정에 기반을 둔 교수학습-평가-기록을 지원하는 통합 플랫폼이다. 시대적 필요와 교육공동체 모두의 미래 역량을 강화하기 위해 본 교 교육과정에 나이스플러스를 적용해보고자 한다.

2. 운영의 목적

가. 에듀테크 기반 교육환경 제공으로 학생들이 온·오프라인의 경계없이 학습에 참여할 수 있는 역량을 강화한다.

나. 나이스플러스 시스템을 적용한 교육과정 운영으로 플랫폼의 장점을 극대화하고 고도화한다.

다. 나이스플러스 시스템을 적용한 교육과정 운영모델을 제시하여 학생 맞춤형 미래 교육을 실현한다.

3. 용어의 정의

<표-1> 용어의 정의

| 용어 | 정의 |
|----|--|
| 3A | 1A(Ability) 나이스플러스 시스템 활용 역량을 강화 2A(Application) 나이스플러스 시스템을 적용 및 개선 3A(Attempt) 나이스플러스 교육과정 운영모델 제시 |

| | |
|----------------|---|
| 학생 맞춤형 미래교육 | 나이스플러스를 기반으로 한 에듀테크 환경을 구축하고, 학습자 맞춤형 창의·융합 수업을 지원하여 학생들이 주도적으로 참여하는 교육 |
|----------------|---|

4. 실태분석

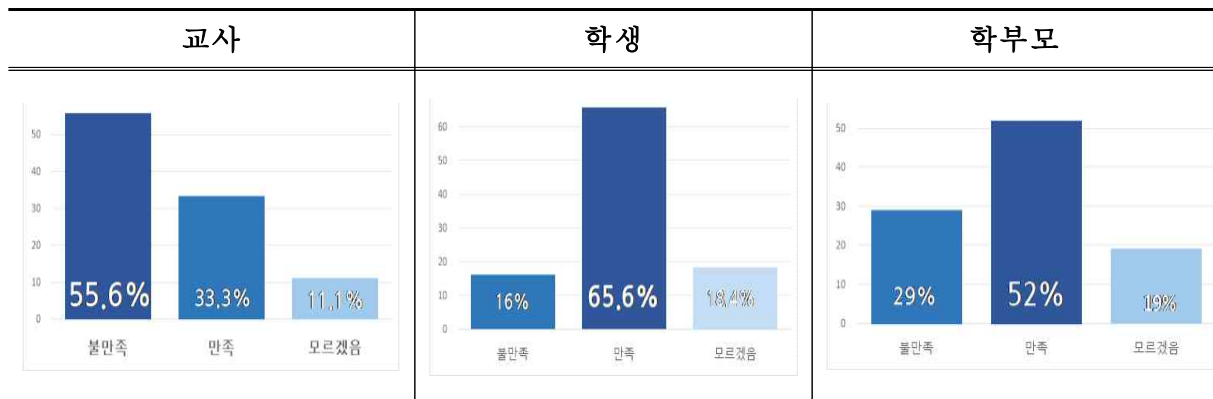
연구학교 운영 목적을 효과적으로 달성하기 위해 우리 학교 교사, 학부모, 학생들의 원격수업에 대한 인식 및 나이스플러스에 대한 인식에 대해 설문조사를 실시하여 그 결과를 분석하였다. 설문조사의 방법과 시기는 다음과 같다.

<표-2> 실태분석의 개요

| 구분 | 대상 | 방법 | 시기 |
|------------------------|----------------|----------|---------|
| 원격수업과 나이스플러스에 대한 인식 조사 | 교사, 학생, 학부모 | 양적 분석 | 2022.12 |
| | | 질적 분석 | 2022.12 |

가. 양적 분석

1) 2021~2022년 교육과정 운영 기간에 실시한 원격수업에 대한 만족도



[그림-1] 2021~2022년 원격수업 만족도

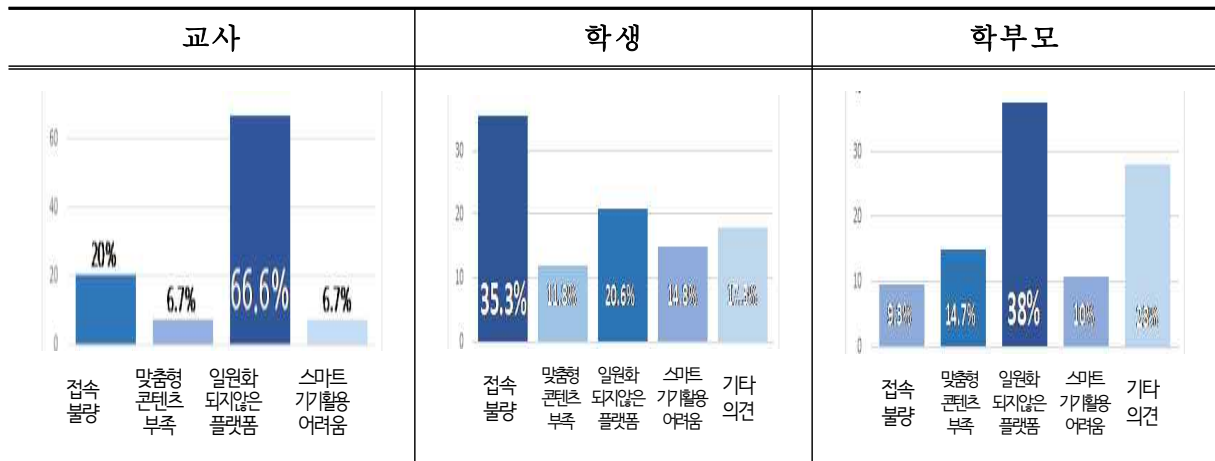
원격수업에 대한 만족도 조사에서 교사 55.6%가 불만족하다고 답하였지만, 학생은 65%, 학부모는 52%가 만족한다고 대답하였다. COVID-19로 원격수업이 불가피했던 상황에서 화상수업을 진행하고 실시간 피드백을 하려고 했던 교사들의 노력이 학생과 학부모의 만족도를 높였던 것으로 보인다.

하지만 수업을 준비하는 교사의 입장에서는 에듀테크 활용 역량이 부족해 교육과정 운영의 효과에 대한 불만족이 높았던 것으로 보인다.

이는 에듀테크 활용 역량 강화를 통해 해당 시스템을 안정적으로 현장에 정착할 수 있

는 인프라 구축의 필요성과 함께 이러한 일련의 과정이 교육 수요자의 만족도 제고를 위해서도 필요하다는 것을 말해주고 있다.

2) 원격수업이 만족스럽지 못했던 이유

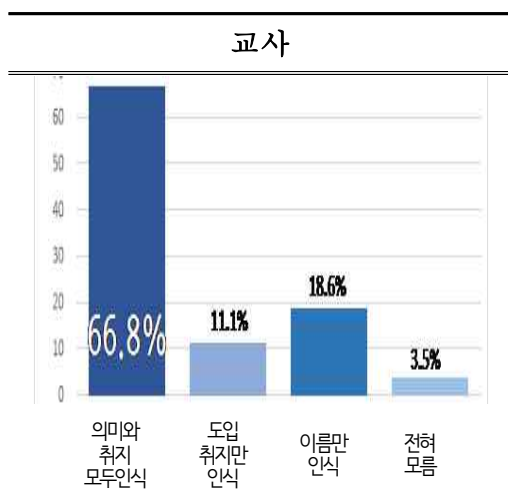


[그림-2] 원격수업이 만족스럽지 못했던 이유

원격수업에 대해 불만족하다고 답한 이유로 교사는 일원화되지 않은 플랫폼이 66.6%로 가장 많았다. 학생은 접속 불량인 35.3%, 학부모들은 일원화되지 않은 플랫폼이 38%로 가장 많았다.

이는 교사와 학부모 모두 일원화된 플랫폼을 통해 교육이 펼쳐져야 학생들에 도움이 된다는 것에 동의하고 있다는 것이며 이를 해결하기 위해 단위학교에서 일원화된 LMS(Learning Management System) 플랫폼을 적용하여 다양한 콘텐츠들이 원활하게 제공되면 학생들의 만족도도 높일 수 있다는 것을 말해주고 있다.

3) 2023년 3월부터 시행되는 나이스플러스에 대한 인식 정도(교사)

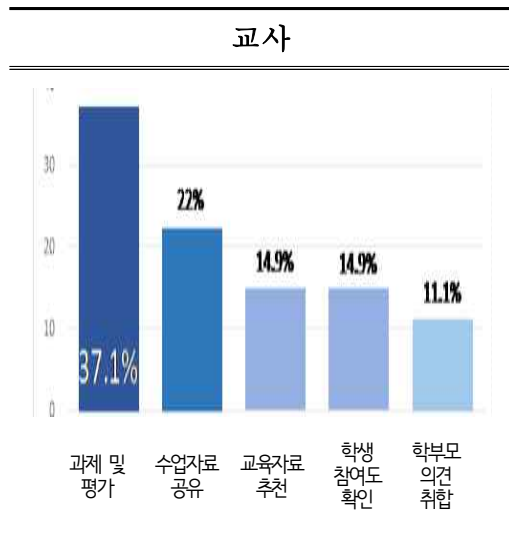


2023년 3월부터 시행되는 나이스플러스에 대한 교사들의 인식 정도는 ‘의미와 취지 모두 알고 있다’가 66.8%로 가장 많았고, ‘전혀 모름’은 3.5%에 그쳤다. 이는 본교에 나이스 현장 지원단 교사가 소속되어 있어 연수를 통해 이미 나이스플러스에 대한 의미와 취지를 알고 있었다.

이러한 긍정적 인식을 바탕으로 나이스플러스를 교육과정에 적용하고 시스템 개선 및 고도화에 이바지한다면, 나이스플러스가 초등학교 교육 현장에 효율적으로 정착하는데 도움이 될 것이다.

[그림-3] 나이스플러스에 대한 인식 정도(교사)

4) 나이스플러스 활용에서 학교 현장에 가장 도움이 될 것 같은 서비스(교사)



나이스플러스 활용에서 학교 현장에 가장 도움이 될 것 같은 서비스로 교사들은 과제 및 평가가 37.1%로 가장 많았고, 다음으로 수업자료 공유가 22%, 교육자료 추천 및 학생 참여도 확인이 각각 14.9%로 그 뒤를 이었다.

이러한 결과는 기존의 교육정보시스템과 연계성 있는 나이스플러스를 효율적으로 활용하여 교육과정-수업-평가-기록 일체화를 구현하고자 하는 교사들의 의지를 알 수 있으며 이를 통해 학교 교육 만족도의 증진과 학생 주도적 학습 역량 신장을 도모할 수 있다.

[그림-4] 나이스플러스 서비스 선호도(교사)

나. 질적 분석(SWOT 분석)

교육과정 운영 전반과 양적 분석 결과를 통해 알아본 질적 분석 결과는 다음과 같다.



[그림-5] SWOT 질적 분석 결과

다. 시사점

본교 SWOT 질적 분석 결과를 통한 시범학교 운영에 대한 시사점은 다음과 같다.

첫째, 배움과 성장의 날, 교원 동아리, 전문적 학습공동체 등의 운영이 활성화 되어 있고, 학년군 협의체가 잘 이루어져 자발적인 참여를 통한 협력적인 학교문화가 조성되어 있다.

둘째, 교내 연수와 홍보를 통해 나이스플러스의 필요성을 모든 교사가 인지하고 있어 연구학교 운영이 효율적으로 이뤄질 수 있다.

셋째, 불확실한 미래 사회에서 필요로 하는 역량을 기르기 위해 일원화되고 운영에 효율성이 높은 에듀테크 플랫폼을 여러 교육 주체가 요구하고 있다. 이러한 플랫폼을 안정적으로 현장에 정착할 수 있는 인프라를 구축하고 교육 주체들의 시스템 활용 역량을 강화해야 한다.

넷째, 에듀테크 플랫폼의 적용을 또 하나의 업무로 인식하려는 시각이 존재한다. 일원화된 플랫폼의 장점을 극대화하여 인식의 전환을 도모하고 교육 주체가 쉽게 활용할 수 있는 시스템 개선 방향을 제시해야 한다.

다섯째, 나이스플러스를 효율적으로 활용한 디지털 기반 교수·학습을 통해 학교 교육 만족도를 높이고 에듀테크 활용을 통한 학생 중심의 과정평가, 개인별 피드백 강화를 통해 학생 주도적 학습역량을 신장시켜야 한다.

여섯째, 오프라인 대면 교육이 온라인교육보다 효과적이라는 인식이 지배적이지만 블렌디드 수업 운영을 통해 온·오프라인 수업의 장점을 극대화할 수 있는 교육과정 운영의 모델이 필요하다.

II. 이론적 배경

1. 관련 이론 탐색

가. 나이스(NEIS)

교육행정정보시스템(National Education Information System, NEIS. 이하 ‘나이스’)은 교육부, 전국의 시·도교육청 및 산하기관 그리고 각급 학교를 인터넷으로 연결하여 교육 행정업무를 효율적으로 수행하기 위하여 구축한 교육행정업무 통합관리시스템으로 교육, 행정기관의 인사, 급여, 입학, 보건, 교무/학사 등의 업무영역을 인터넷 환경에서 처리하는 정보시스템이다. 또한 나이스로 수집·관리되는 다양한 자료를 교사, 학부모, 학생이 교육적으로 활용할 수 있도록 교육적 가치정보를 제공함으로써 교육정책 수립을 위한 신속한 의사결정 지원, 교육행정업무의 효율성 제고 및 공교육의 내실화, 그리고 향상된 대국민서비스를 제공하는데 목적이 있다(화개중학교, 2015).

나이스는 2001년 5월 전자정부 11대 과제 중 중점과제로 선정되어 10월, 전국단위 교육 행정정보시스템을 구축하여 운영하였으며, 2006년 대국민 민원서비스를 구축·운영하여 2011년 3월에 현재의 차세대나이스를 구축하여 운영되고 있으며 교육부, 한국교육학술정보원, 전국의 시·도교육청 및 산하기관 그리고 각급 학교와 교육행정기관(도교육청, 직속기관, 교육지원청, 소속기관), 대학·전문대학교(학생부 제공) 등의 교육기관을 인터넷으로 연결하여 교육행정업무를 효율적으로 수행하기 위하여 37개 다위업무와 227개의 세부업무영역으로 구성되어 제공되고 있다(화개중학교, 2015).

이렇게 2002년 최초 서비스를 개시한 나이스 시스템은 지속적으로 개선 및 고도화되어 왔으며 2023년 6월, 전국적으로 4세대 지능형 나이스 시스템 개통을 앞두고 있다. 이러한 4세대 지능형 나이스는 교육현장과 소통하는 교육정책을 지원하고 학생과 학부모 중심의 서비스 정착, 미래지향 정보 인프라 조성을 목표로 현재 17개 시도교육청에서 구축을 추진하고 있다. 이러한 4세대 지능형 나이스의 업무프로그램의 주요 개편 내용은 다음과 같다.

<표-3> 4세대 지능형 나이스 업무 프로그램 주요 개편 내용

| 영역 구분 | 개편 내용 |
|-------|---|
| 공통업무 | 사용자 권한관리 개선 업무포털 편리성 강화 교육디지털 원패스 적용 표준기반 기관 연계 확대 |
| 교무업무 | 자유학기제, 교과학점제 등 다양한 수업 운영 방식 지원 교육과정편성 기능 개편/개선 메뉴 간소화 및 교무 업무분장 기반 권한 관리 학교급별 다양한 메뉴/기능 제공 |

| | |
|--------|--|
| 학교수업지원 | 학습자 맞춤형 수업운영 지원 |
| 일반행정 | 계약제 교원/사립학교 교직원/교육공무직 인사관리 강화 임용 자격 및 가산점 검증을 위한 외부기관 연계 확대 시·도교육청별 다양한 수당 및 지급 산정 기준 관리 학생배치(중기배치계획, 학급편성) 수립 기초 자료 관리 국세청 원스톱서비스 연계 연말정산 프로그램 개선 |
| 학교행정 | 학교생활기록부 등 위·변조 여부 확인(블록체인 저장) 급식, 교육복지, 방과후학교, 초등돌봄, 교과용도서, 학교폭력 등 영역별 기능 개선 및 편의성 제고 |
| 대국민서비스 | 온라인 채용 행정정보공동이용센터를 통한 구비 서류 감축 검정고시 온라인 원서접수 확대 및 구비서류 제로화 온라인 발급 창구 정부24로 일운화 및 온라인 민원사무 확대 |

나. 에듀테크

에듀테크(Edu-tech)는 교육(Education)과 기술(Technology)의 합성어로, ICT기술을 접목해 기존 서비스를 개선 또는 새로운 서비스를 제공하는데 활용하는 기술, 수업 도구를 말하는 것으로 데이터와 소프트웨어 기반의 개별 학습자 분석과 의사소통, 정보관리를 용이하게 하여 학습 성과를 제고시키는데 초점이 있다(한국교육학술정보원, 2020).

‘정의되지 않은 문제를 해결하는 전방위적 인재’를 요구하는 4차 산업혁명 환경에서 최신 기술이 접목된 에듀테크 도구를 활용해 교육혁신을 가속할 수 있음에도 불구하고, 여전히 입시, 외국어 중심, 국가 주도의 보급형 시장으로 에듀테크 산업이 형성되어 있으며 관련 제도 역시 교육의 변화를 지원하거나 촉진하지 못하는 실정이다. 이에 따라 에듀테크는 4차 산업혁명 시대에 부응하는 미래 인재 양성을 위해 에듀테크 산업 발전의 성과를 점검하고, 이를 학교 현장에 효과적으로 접목하여 미래 역량 중심의 학교 체제 전환을 위한 교육혁신의 동인으로 활용할 필요가 있으며 원활하고 지속적인 미래 교육 혁신을 이끌어가기 위한 민관 협력의 선순환적 생태계 거버넌스 구축이 필요한 상황이다(한국교육학술정보원, 2020). 교육 현장에서 생각하는 에듀테크의 개념과 유사 개념은 다음과 같다.

<표-4> 에듀테크의 개념과 유사개념¹⁾

| 구분 | 개념 | 특징 |
|-------|---|-----------------------------|
| 이러닝 | 전자적 수단, 정보통신 및 전파·방송 기술을 활용하여 이루어지는 학습 | 인터넷과 컴퓨터에 교육을 접목한 온라인 교육 중심 |
| 스마트러닝 | 스마트폰, 태블릿PC, E-book 단말기 등 스마트 디바이스, 이러닝 신기술이 융합된 개념 | 스마트 기기를 활용교육 |

1) 포스트COVID-19 대응 미래교육 체제 전환을 위한 에듀테크 동향 분석(한국교육학술정보원, 2020, 재인용)

| | | |
|------|--|----------------|
| 에듀테크 | 교육에 ICT기술을 접목해 기존 서비스를 개선하거나 새로운 서비스를 제공하는 것 | 데이터, 소프트웨어에 중점 |
|------|--|----------------|

다. 나이스플러스

나이스플러스는 “나이스”와 연계하여 온·오프라인 및 연계 교육을 지원하고 교사와 학생 개인별 맞춤형 교육환경을 제공하기 위한 서비스이다. 나이스플러스는 과정중심평가, 온·오프라인 연계 교육, 교사별 평가제 등 학교 정규교육과정에 기반을 둔 교수·학습-평가-기록을 지원하는 통합 플랫폼으로 도식화하면 다음과 같다.

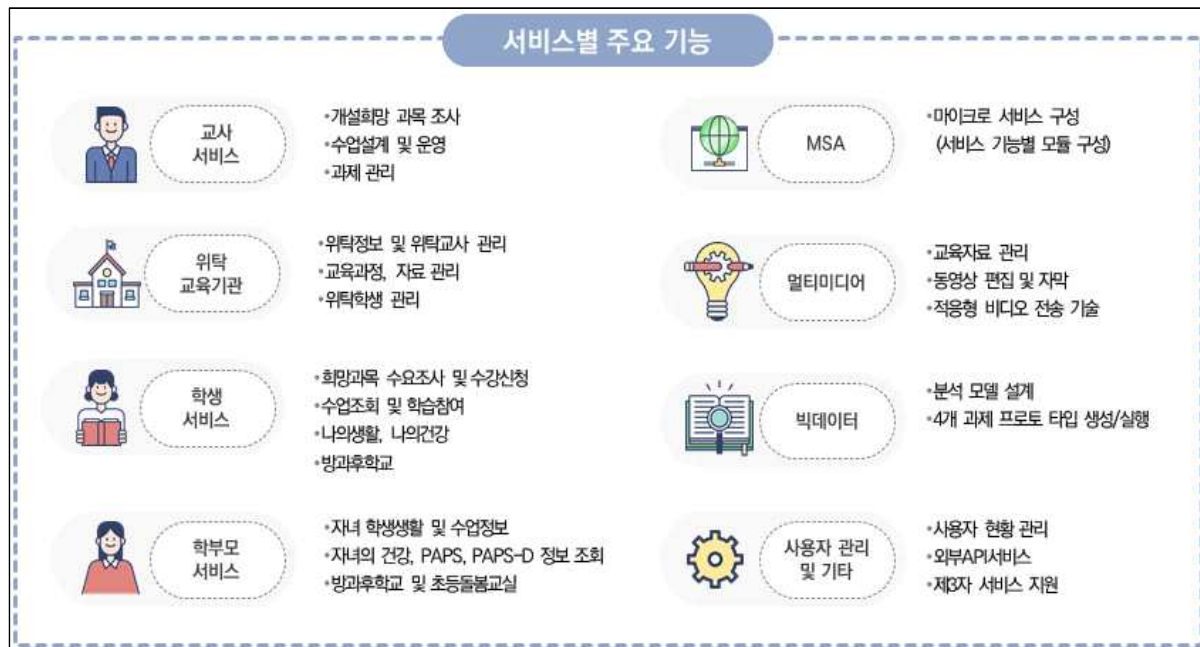


[그림-6] 나이스플러스의 개요

이러한 나이스플러스는 교육정책·수업 지원, 서비스 접근성 강화, 교육 통합시스템 구축이라는 개발 방향을 갖고 있다. 학교생활기록 및 관리, 공동 교육과정, 고교학점제 등 최신 교육정책의 지원과 차시별 수업 설계 및 운영, 수업 결과를 나이스로 제공하는 방법으로 교육정책과 수업을 지원하고 있으며 다양한 정보화기기를 이용하여 교사와 학생이 수업에 참여하거나, 학부모가 자녀의 학교생활을 확인할 수 있는 나이스 연계 개방형 서비스를 통해 접근성을 강화하였고 나이스를 사용하지 않는 위탁교육기관에 교육과정 및 결과 전송 기능을 제공하고 민간·공공에서 운영하는 교육플랫폼의 수업 결과를 나이스로 연

결하는 기능을 수행할 수 있는 통합생태계가 구축될 수 있게 개발되었다.

나이스플러스의 주요 서비스를 그림과 표로 요약하면 다음과 같다.



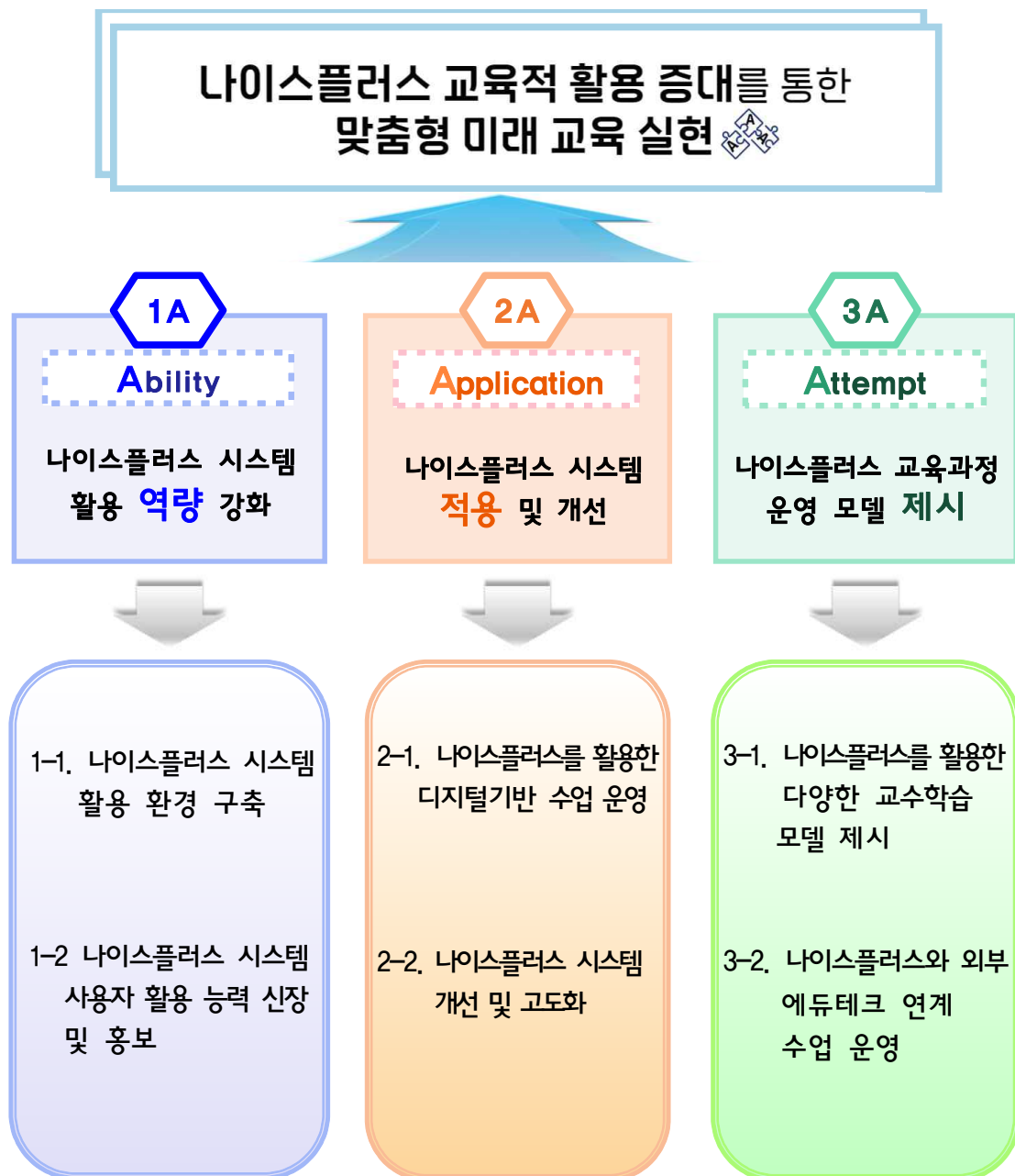
[그림-7] 나이스플러스의 주요 서비스

<표-5> 나이스플러스의 주요 서비스 세부내용

| 사용자 | 서비스 | 주요내용 |
|----------------|--------------|---------------------------------|
| 교사 | 과제 및 평가 | 개인 및 모듈별 과제제시, 피드백을 활용한 수업과 평가 |
| | 수업자료 공유 | 다양한 수업자료의 제작 및 공유를 통한 수업의 질 향상 |
| | 교육자료 추천 | 정보 분석을 통한 자료추천 및 학생 진로·진학 자료 제공 |
| 위탁 교육 기관 | 위탁정보 관리 | 위탁교사 및 위탁학생의 정보 관리 |
| | 위탁교육과정 관리 | 과목개설, 수강과목 편성 등 위탁 교육과정 관리 |
| | 위탁자료 관리 | 위탁학생의 각종 자료를 나이스로 전송 |
| 학생 | 수업 참여 | 차시별 수업에 참여하여 피드백 및 교육과정 목표 달성 |
| | 개별학습 | 자료를 활용한 개별 맞춤형 학습 |
| | 학습자료 추천 | 빅데이터 분석을 통한 학습자료 및 진학 정보 습득 |
| 학부모 | 학교정보 조회 | 학교 기본정보, 환경, 학사일정, 식단 등 정보 조회 |
| | 학생정보 조회 | 자녀의 학생생활 정보, 건강정보, 수업정보 등 조회 |
| | 각종 신청 | 자녀의 교육활동 신청 및 신청서 제출 가능 |

Ⅲ. 운영과제의 설정

디지털 기반 교수·학습 모델 개발을 위한 나이스플러스 활용 방안 연구를 위한 시범학교 운영을 위해 실시한 관련 이론 연구 그리고 학교의 특성, SWOT분석을 통해 다음과 ‘나이스플러스 교육적 활용 증대를 통한 맞춤형 미래교육 실현 3A’이라는 주제로 다음과 같이 운영과제를 설정하여 시범 적용하고자 한다.



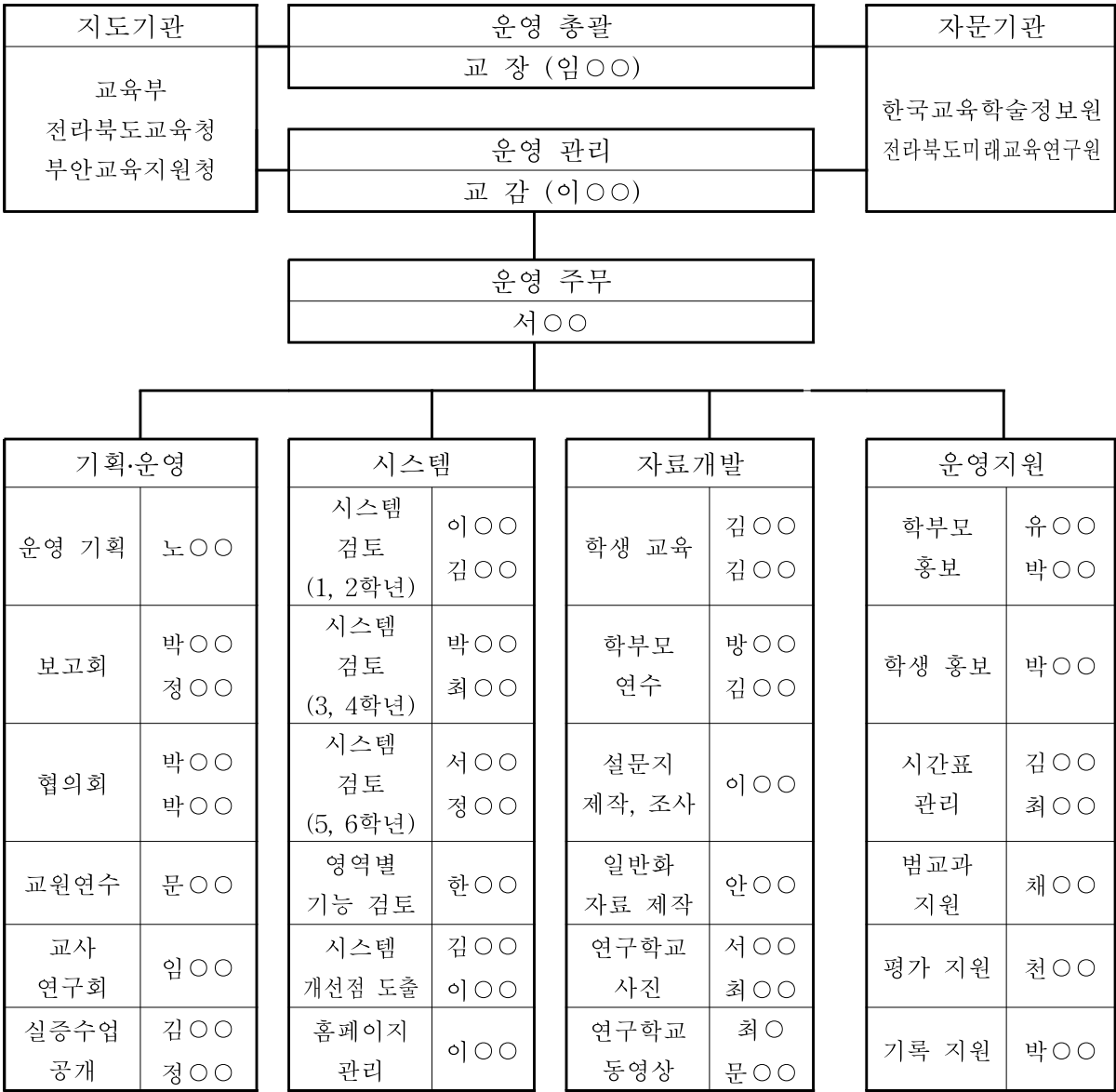
IV. 운영 설계

1. 대상 및 기간

- 가. 운영 대상: 부안동초등학교 교사, 학부모 및 학생
- 나. 운영 기간: 2023. 3. 1. ~ 2024. 2. 29.(1년간)

2. 운영 조직

가. 시범학교 운영 조직



[그림-8] 시범학교 운영 조직

3. 운영 절차 및 방법

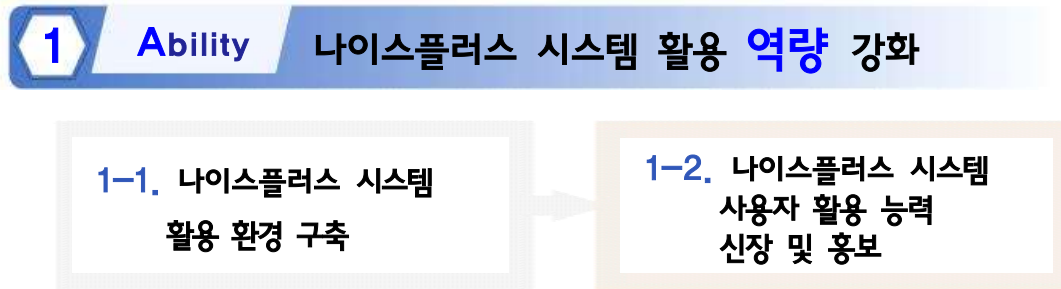
시범학교 운영 기간에 따라 다음과 같이 운영과제를 추진하고 검증하고자 한다. 나이스플러스의 베타 테스트 및 서비스의 정식 개통 일정에 따라 일부 일정은 변경될 수 있다.

<표-6> 시범학교 운영 계획 및 절차

| 단계 | 운영절차 | 운영내용 | 운영시기 | | | | | | | | | | | | | |
|--------|--------------|---------------------------------|------|---|---|---|---|---|---|----|----|----|---|---|--|--|
| | | | 3 | 4 | 5 | 6 | 7 | 8 | 9 | 10 | 11 | 12 | 1 | 2 | | |
| 계 획 | 운영계획 수립 | 자료수집, 문헌연구 | | | | | | | | | | | | | | |
| | | 운영 주제 및 연구과제설정 | | | | | | | | | | | | | | |
| | | 실태조사 분석, 운영계획서 작성 | | | | | | | | | | | | | | |
| | 연구조직 | 운영분과 조직 및 업무계획 수립 | | | | | | | | | | | | | | |
| | | 시범운영을 위한 협의회개최 | | | | | | | | | | | | | | |
| 실 행 | 운영과제 실행 | Ⅱ 과제 1 Ⅱ 나이스플러스 시스템 활용 역량 강화 | | | | | | | | | | | | | | |
| | | 나이스플러스 시스템 활용 환경 구축 | | | | | | | | | | | | | | |
| | | 나이스플러스 시스템 사용자 활용 능력 신장 및 홍보 | | | | | | | | | | | | | | |
| | | Ⅲ 과제 2 Ⅲ 나이스플러스 시스템 적용 및 개선 | | | | | | | | | | | | | | |
| | | 나이스플러스 활용한 디지털 기반 수업 운영 | | | | | | | | | | | | | | |
| | | 나이스플러스 시스템 개선 및 고도화 | | | | | | | | | | | | | | |
| | | Ⅳ 과제 3 Ⅳ 나이스플러스 교육과정 운영 모델 제시 | | | | | | | | | | | | | | |
| | | 나이스플러스를 활용한 다양한 교수학습 모델 제시 | | | | | | | | | | | | | | |
| | | 나이스플러스와 외부 에듀테크 연계수업 운영 | | | | | | | | | | | | | | |
| | 운영결과 분석 | 운영과제 실행 자료 수집, 정리 | | | | | | | | | | | | | | |
| | | 운영과제 실행 결과 검증 및 분석 | | | | | | | | | | | | | | |
| 검 증 | 운영결과 및 평가 | 운영 보고서 작성 | | | | | | | | | | | | | | |
| | | 운영 보고회 | | | | | | | | | | | | | | |
| | 일반화 | 운영 자체 평가 및 일반화 | | | | | | | | | | | | | | |

V. 운영과제의 실행 계획

1. 『 운영과제 1 』의 실행계획



1-1. 나이스플러스 시스템 활용 환경 구축

가. 환경 점검 및 보완·관리 계획 수립

4세대 지능형 나이스와 연계되어 나이스플러스가 원활히 운영될 수 있도록 교내 정보화 환경을 정기적으로 점검하고 개선 방안을 모색하고자 한다. 또한, 온·오프라인 교육에 따라 발생할 수 있는 개인정보 유출을 막기 위한 개인정보보호를 강화하고 학생들의 스마트기기 보유현황을 파악하여 기기 보충 및 관리, 지원 계획을 세워 원활한 교육과정 운영을 위한 환경을 구축한다.

<표-7> 나이스플러스 환경 점검 및 교육 실시 계획

| 항목 | 내용 | 실시대상 | 실시일 |
|---------------|---|---------------|-----------|
| 정보화 환경 점검 | - 정보보안 및 개인정보보호 업무 추진계획 수립 - 정보통신윤리교육 업무 추진계획 수립 | 업무 담당자 | 연 1회 |
| 나이스 관리 | - 나이스 업무 추진계획 수립 - 기관인증서 및 개인인증서 관리 - 업무 분장에 따른 적정한 권한 부여 및 관리 | 업무 담당자 | 수시 |
| 디지털 원패스 관리 | - 학적 변동에 따른 디지털 원패스 관리 (학생, 학부모 포함) | 담임교사 | 수시 |
| PC보안 및 개인정보보호 | - 사이버 보안 진단의 날 운영 - Privacy-i 프로그램을 활용한 개인정보파일 정비 - 정보보안 및 개인정보보호 연수 실시 - 상용 메일 차단 및 기관 메일 사용 안내 | 업무 담당자 전교원 | 월1회 수시 |

| | | | |
|--------------|--|------------------|-----------|
| 정보통신 윤리교육 | - 정보통신윤리교육 추진계획 수립 - 스마트기기 중독 예방교육 실시 - 사이버 폭력 및 미디어 교육 | 전교원 학생 학부모 | 학기별 1회 |
| 학내망 관리 | - 분기별 네트워크 장비 점검(무선 AP 필수) | 행정실 | 연 4회 |
| 스마트기기 관리 | - 학생 스마트기기 보유현황 확인 - MDM 및 G-suite를 통한 기기 및 계정 관리 - 기기 보충 및 관리 계획 수립 | 업무 담당자 | 분기별 1회 |

나. 학교 누리집 정비 및 강화

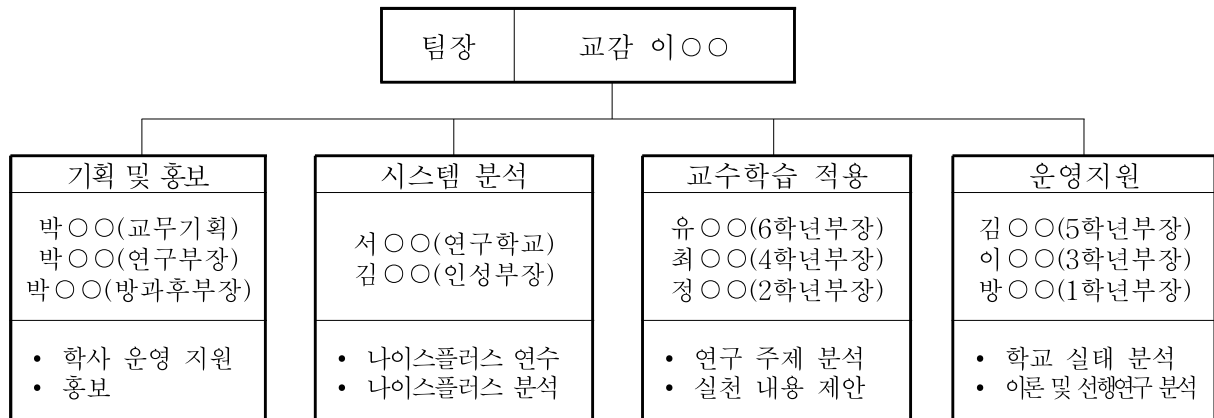
학생, 교사 및 학부모에게 시범학교의 운영 방향, 나이스플러스 운영관련 홍보자료 등의 정보를 제공하기 위해 학교 누리집에 시범학교 홈페이지를 구축하고 강화하고자 한다. 구축의 세부 내용은 다음과 같다.

<표-8> 시범학교 학교 누리집 콘텐츠 구성

| 구분 | 세부내용 |
|-------------------|---|
| 시범학교 소개 | - 운영의 대상 및 기간 - 운영 과제 - 운영 목적 - 기대효과 |
| 나이스플러스 시스템 자료실 | - 교사: 시스템 활용 및 연수자료 - 학부모: 운영 및 질의응답 - 학생: 홍보 자료 - 운영자료: 시범학교 관련 운영 자료 |

다. 시범학교 운영을 위한 TF팀 조직 및 운영

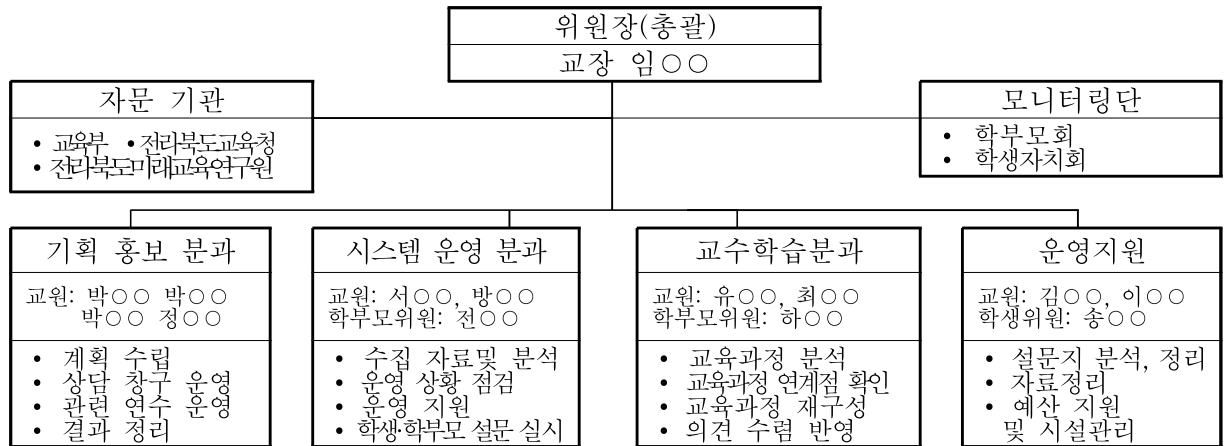
나이스플러스 시범학교를 운영하기 위한 TF팀을 조직하여 운영의 방향, 과정, 준비, 업무분장 등을 결정하였다. TF팀은 교사 연구 동아리를 겸하면서 나이스플러스 활용 역량을 강화하고, 동료 교원들의 나이스플러스 활용 역량 강화를 지원하고자 한다.



[그림-9] 시범학교 운영을 위한 TF팀 조직

라. 시범학교 운영위원회 조직 구성

시범학교의 효율적 운영을 위해 기존 학교 운영위원회에 TF, 모니터링단을 포함하여 구성원 모두가 참여하는 운영위원회를 다음과 같이 조직하여 운영 협의를 하고자 한다.



[그림-10] 시범학교 운영위원회 조직 구성

1-2. 나이스플러스 시스템 활용 능력 신장 및 홍보

가. 교원 역량 강화 연수

현재 차세대 나이스에서 4세대 지능형 나이스로의 전환기이기 때문에 교원들의 나이스 활용에 대한 연수가 필요하다. 이와 함께 시범학교 운영을 위한 나이스플러스 시스템 활용에 대한 연수를 통해 역량을 강화하고자 한다. 이에 따라, 본교에 소속된 전라북도미래교육연구원 나이스 현장지원단 교사를 적극 활용하여 교원 역량을 강화하고 수시로 자문 활동을 통해 지원받고자 한다. 교원 역량 강화를 위한 연수 계획은 다음과 같다.

<표-9> 나이스플러스 시스템 교원 역량 강화 연수 계획

| 일정 | 내용 | 대상 |
|--------|---------------------------------|-------|
| 3~4월 | 4세대 지능형 나이스 및 나이스플러스의 목적 및 기능 | 전교원 |
| 5월 | 나이스 플러스를 활용한 과목개설, 관리 연습 | |
| 6월 | 나이스 플러스를 활용한 출결처리(6월 21일 개통 이후) | 담임교사 |
| 7~8월 | 수업자료 올려 운영 및 공유하기(실행 연수) | 전교원 |
| 9~10월 | 나이스 플러스를 활용한 디지털 기반 수업의 실제 | |
| 11~12월 | 나이스 플러스 활용하여 창의적 수업 나눔 | |
| 1월 | 관찰기록을 활용한 교과세특 기재의 실제 | 기재 주체 |

나. 학생 대상 나이스플러스 활용 교육

수업에 참여하는 학생들의 나이스플러스 시스템에 대한 긍정적 인식은 시범학교의 성공적 운영에 중요한 요소이다. 학급에서 담임교사가 정기적으로 안내를 하고 접속 및 활동에 참여하는 경우 보상을 제공하는 등 참여를 독려하고자 한다. 이와 더불어 학생들의 사용 습관 개선 및 사용 역량을 강화하여 교육과정 운영 시 자기 주도적으로 참여할 수 있는 수준까지 지도하고자 한다.

학생 대상 나이스플러스 활용을 효과적으로 높이기 위해 학생들의 발달과정을 고려한 관련 교과에서 사용 역량을 강화시키고, 교육과정 운영 전반에 에듀테크 관련 기기 및 프로그램을 사용한 수업을 운영한다. 특히, 학기 초 전 학년 대상 10차시로 구성하여 다음과 같이 역량 강화 교육한다.

<표-10> 3~4학년군 학생 대상 나이스플러스 활용 교육 차시 계획

| 차시 | 주제 | 내 용 | 관련 교과 |
|------|----------------|--|-------|
| 1~2 | 나이스플러스와 친해져요 | 나이스플러스의 사용방법 알아보기 - 수업 조회, 개별 학습 등 | 창체 |
| 3~4 | 스마트기기를 사용해봐요 | 태블릿 PC 사용방법 알아보기 - 설정, 계정, 앱 활용 등 카메라 사용방법 및 촬영방법 알아보기 - 사진, 동영상, 미러링, AR 등 | 국어 |
| 5~6 | 온라인교과서를 알아봐요 | 디지털 교과서 활용하기 - 온라인콘텐츠 교과서, 구글 아트앤컬처 | 과학 |
| 7~8 | 온라인 학급방에서 만나요 | 온라인 클래스룸 알아보기 - e학습터, ebs클래스, 위두랑 등 | 도덕 |
| 9~10 | 인공지능(AI)을 활용해요 | 온라인 학생 참여와 협업도구 알아보기 - 땡커벨, 패드렛, 챔보드 등 | 미술 |

다. 학부모 대상 나이스플러스 홍보

초등학생의 경우 교육활동에서도 발달단계의 특성이 매우 중요한 요인으로 고려된다. 그러므로 나이스플러스를 적용한 교육과정을 효과적으로 운영하기 위해서는 학부모의 나이스플러스 시스템에 대한 긍정적 인식과 함께 아이들의 활용을 조력할 수 있어야 한다. 특히, 저학년의 경우에는 아이들이 자기 주도적으로 활용하기까지 가정과 학교에서 연계된 지도가 필수이다.

학부모의 경우 대면 연수 실행 시 많은 수가 참여하기 어려운 경우가 있으므로 학부모 회의 정기회의와 학교 누리집, 학급 소통 창구를 통한 영상자료 제공 그리고 연수 담당자의 학급별 플러스 컨설팅 운영을 통해 역량 강화를 하고자 하며 그 계획은 다음과 같다.

<표-11> 나이스플러스 학부모 연수 계획

| 구분 | 내용 | 대상 |
|--------------|---|-----------|
| 학부모회 정기회의 | -시범학교의 목적, 운영과제, 기대효과 안내 -나이스플러스 시스템 소개 -디지털원패스 소개 및 활용 방법 안내 | 참석 학부모 |
| 플러스 컨설팅 | - 학년 및 학급을 나누어 신청자를 모집하여 나이스 플러스에 대한 전반적 활용 안내 연수 실시 | 신청 학부모 |
| 영상자료 | -가입설명, 활용설명 등이 포함된 연수자료 제공 (튜토리얼식 자료 제작을 통한 참여 독려) | 모든 학부모 |

라. 학생, 학부모 모니터링단 구성

민주적 자치공동체의 구성원인 학부모회와 학생회의 내부 협의를 거쳐 학부모 모니터링단과 학생 모니터링단을 구성하고자 한다. 모니터링단은 협의 기간을 정해 해당 기간 동안 본교 나이스플러스 시범학교 운영 전반의 이야기를 나누고 시스템 활성화를 위한 조언을 학생 자치회와 운영위원회를 통해 전달하여 내실있는 시범학교 운영에 참여할 것으로 보인다.

또한 시스템 운영의 대상이기 때문에 홍보와 운영에서 선도적인 역할을 할 수 있다.

<표-12> 모니터링단 구성 및 활동 내용

| 구분 | 활동 내용 |
|-----------|------------------------------|
| 학부모 모니터링단 | - 나이스플러스 활용 후 의견 나눔 |
| 학생 모니터링단 | - 시스템 활성화를 위한 조언 - 시스템 홍보 |

2. 『 운영과제 2 』의 실행계획

2 Application 나이스플러스 시스템을 적용 및 개선

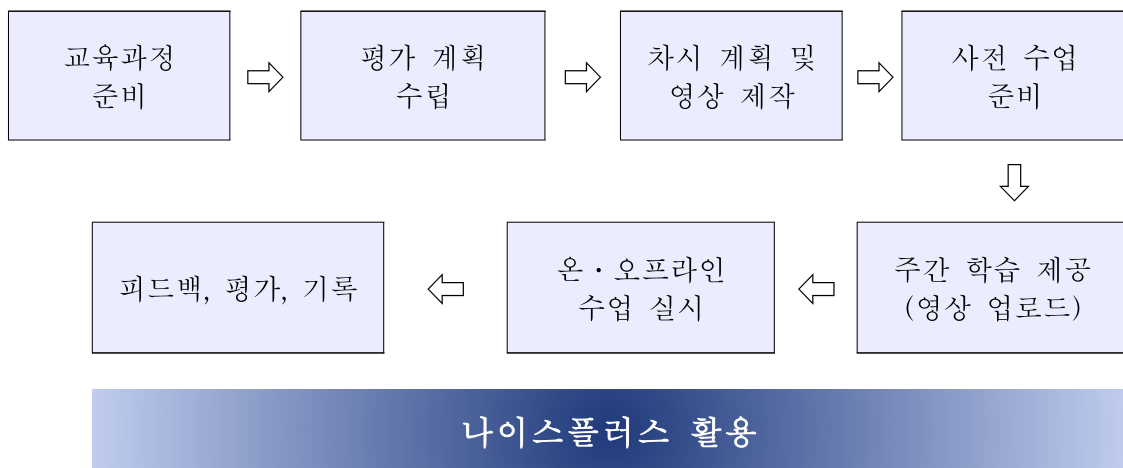
2-1. 나이스플러스를 활용한
디지털 기반 수업 운영

2-2. 나이스플러스 시스템
개선 및 고도화

2-1. 나이스플러스를 활용한 디지털 기반 수업 운영

가. 디지털 기반 콘텐츠 제공 수업 운영

학년별 교과협의회를 통해 시범학교 운영을 위한 다양한 교육자료(수업, 차시, 과제, 문제지 등)를 제작하고자 한다. 제작된 콘텐츠는 공유를 통해 수업 설계의 편의성과 수업의 질 향상을 가져올 것으로 예상된다. 또한 사전 계획 및 제작을 통해 업로드된 자료들은 질병결석, 기타결석, 미인정결석 등 결석 학생들의 수업결손 보충에도 효과가 있을 것으로 예상된다. 이러한 교육과정 운영을 위한 흐름도는 다음과 같다.

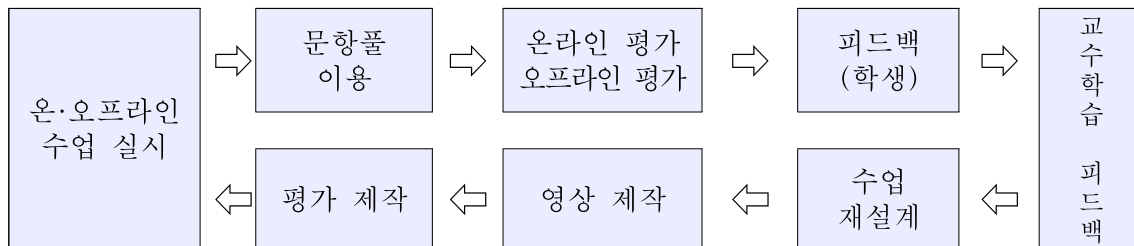


[그림-11] 온·오프라인 교육과정 운영을 위한 흐름도

나. 나이스플러스를 활용한 과정중심평가 운영

나이스플러스에는 공유된 교육자료를 성취기준 등의 조건을 설정하여 검색하여 이용할 수 있는 문항풀이 구성되어 있다. 학년별, 학급별 평가계획에 따라 개인 또는 모듈별로 맞춤형 과제를 제시할 수 있으며 문항풀이를 활용하여 문제지를 생성하여 배포할 수 있어 과제평가 역시 온·오프라인 연계가 가능하다. 교사들은 이러한 과정중심평가를 실시함으로써 평가를 더욱 내실있게 실시하고 피드백 등으로 수업과 평가에 다시 적용하고 활용

할 수 있어 수업의 질을 향상시킬 수 있다. 이를 구현하기 위한 평가 시스템 활용 흐름도는 다음과 같다.

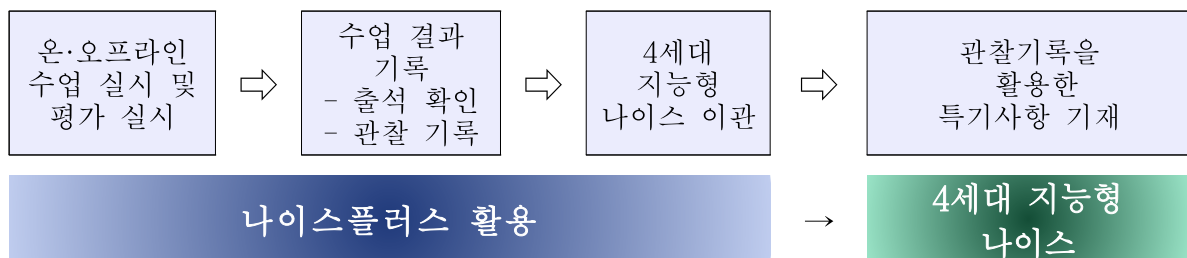


[그림-12] 나이스플러스를 활용한 과정중심평가 운영 흐름도

다. 온·오프라인 수업 결과를 활용한 관찰기록

학교생활기록부의 서술형 항목 즉, 특기사항은 학생의 발전과 성장을 드러내는 종합적 기록으로 누가된 자료를 바탕으로 서술되어야 한다. 현 차세대 나이스에도 관찰기록을 기재할 수 있는 시스템이 마련되어 있으나 수업 중 나이스에 접속하거나 수업 도중에 업무용 PC에서 작업을 해야 하는 등의 불편한 점이 있어 활용도가 매우 낮았다.

나이스플러스에서는 차시별 수업을 운영하면서 수업의 관찰기록과 출결 정보 등을 기록할 수 있으며 나이스로의 전송이 가능하다. 이를 바탕으로 교사는 나이스플러스를 활용하여 수업 중 관찰기록, 평가 중 관찰기록(영역별로도 가능)이 가능하며 이를 통해 ‘교육과정-수업-평가-기록’이 일체화된 누가기록된 전산자료를 활용하여 학생의 성장과 발달이 잘 드러나는 교과학습발달상황 세부능력 및 특기사항을 작성할 수 있을 것이다.



[그림-13] 관찰기록 활용을 통한 학교생활기록부 관리의 흐름도

2-2. 나이스플러스 시스템의 개선 및 고도화

가. 나이스플러스 적용에 따른 현장 적용 협의

현 차세대 나이스가 10여 년간 개선되고 고도화됨에 따라 새롭게 등장하는 4세대 지능형 나이스 시스템과 나이스플러스 시스템은 오류가 적을 것으로 예상되고 있다. 또한, 자료의 보관, 관리 형태가 서버형태가 아닌 교육공공클라우드 방식을 활용하고 있기 때문에 과거에 볼 수 있었던 트래픽 증가로 인한 사용 오류 등이 매우 적을 것으로 예상된다. 그

러나 시범학교 운영을 통한 안정적인 운영모델을 제시하기 위해 다음과 같이 나이스플러스 현장 적용 협의회를 실시하고자 한다.

다음과 같은 내용에 대해 매월 현장 적용 협의회에서 확인하여 시스템 개선 및 고도화, 교육과정 운영에 도움을 주고자 한다.

| | |
|------------------------------------|--|
| <p>시스템 개선 및 고도화</p> | <ul style="list-style-type: none"> ① 4세대 지능형 나이스 자료 연동 오류 확인 ② 온·오프라인 수업을 위해 업로딩 오류 여부 확인 ③ 여러 학생들이 동시 접속 시 오류 발생 확인 ④ 관찰기록의 용이성 및 이관의 정확성 여부 확인 ⑤ 학부모의 방과후학교, 초등돌봄교실, 교외체험학습, 현장체험학습, 우유급식 등 각종 신청서 제출 시 오류 확인 |
| <p>교육과정 운영</p> | <ul style="list-style-type: none"> ① 시간표 운영: 반별시간표 관리, 주간학습 안내, 시수표 등 ② 평가 관리: 평가툴 활용, 평가 자료 적절성 확인, 평가 결과 안내 등 ③ 자료 제작: 자료 제작, 자료 공유와 정상적 자료 호출 여부 등 ④ 교수학습 적용: 교수학습 적용 및 원활한 활용 확인 등 |

[그림-14] 시스템 개선 및 고도화를 위한 현장 적용 협의 내용

나. 분기별 현장 점검을 활용한 개선 방향 제시

나이스플러스 시범학교를 운영하면서 분기별 현장 점검을 실시하게 되어 있다. 전 교원이 의지를 가지고 운영을 하지만 운영 과정에서 많은 시행착오와 장점과 단점이 도출될 것으로 판단된다. 그러므로 디지털 기반의 교육과정을 운영하기 위한 나이스플러스의 성공적 현장 정착을 위해 분기별 현장 점검에 개선 방향을 제시하고자 한다.

또한, 현장지원단 혹은 나이스광장을 활용하여 나이스플러스 시스템의 개선에 적극적으로 동참하여 운영 상의 수정, 보완 케이스를 누적시킴으로써 고도화에 이바지하고자 한다.

다. 교육자료 추천 및 학생 진로 지도자료 활용

4세대 지능형 나이스와 나이스플러스에서는 학생정보(학년, 수강과목, 학습결과 등)와 수업 운영 정보(수업 참여자 현황, 과제물 제출, 댓글, 피드백 등 차시별 정보)의 빅데이터 분석을 통한 분석자료를 제공한다. 교사에게는 수업 운영 정보 분석을 통한 교수학습 자료를 추천하며 맞춤형 진로·진학 지도자료를 제공한다.

학생 역시 동일한 빅데이터 분석을 통해 자신에게 적합한 학습자료와 진학 정보를 얻을 수 있다. 이를 통해 교사는 수업의 질을 향상시키는 기초자료 획득이 쉬워지고 학생들은 자기 주도적 학습역량이 강화됨과 동시에 개별화 학습이 가능해진다.

3. 『 운영과제 3 』의 실행계획

3

Attempt

나이스플러스 교육과정 모델 제시

3-1. 나이스플러스를 활용한
다양한 교수·학습 모델
제시

3-2. 나이스플러스와 외부
에듀테크 연계 수업 운영

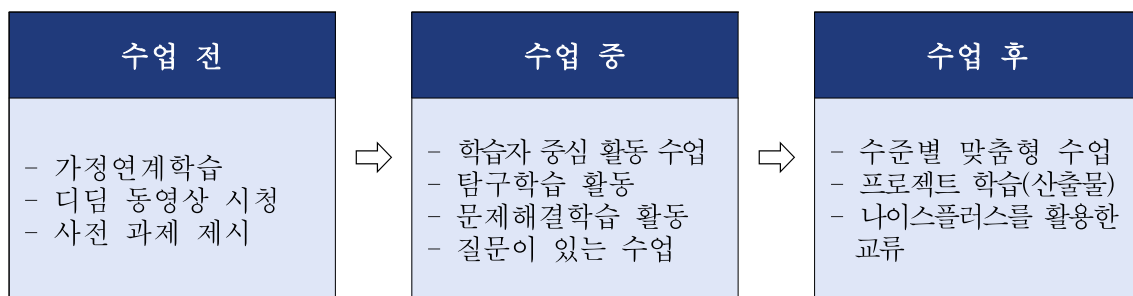
3-1. 나이스플러스를 활용한 다양한 교수·학습 모델 제시

가. 나이스플러스 기반 교과 교수·학습 모델 개발

나이스플러스는 온·오프라인 및 연계 교육을 지원하고 교사와 학생 개인별 맞춤형 교육 환경을 제공하기 때문에 교수·학습 모델 중 플립러닝이 가장 효과적이다.

플립러닝은 거꾸로 학교, 역진행 수업, 역전 수업, 뒤집힌 수업 등 다양한 용어로 알려져 있고, 용어만큼 개념에 대한 정의도 학자마다 다양하다. 전통적 수업은 지식, 이해, 적용, 분석, 종합, 평가의 6개 단계의 전반적 흐름을 가지고 있는데, 플립러닝은 개별적으로 지식, 이해 단계를 학습하고 와서 적용, 분석, 종합, 평가를 강화하는데 목표가 있다.

이에 대한 개념을 바탕으로 본교에서는 플립러닝을 응용한 적용 단계를 수업 전, 수업 중, 수업 후 3단계로 구분하였고, 나이스플러스 기반 교과 교수·학습 모델을 개발하여 적용하고자 한다.



[그림-15] 본교 나이스플러스 기반 교과 교수·학습 모델

나. 나이스플러스 기반 다양한 교수·학습 모델 적용

학년 협의체를 통해 교육과정을 분석하여 탐구학습, 프로젝트 학습, 토의·토론학습, 문제해결학습 등의 교수·학습 모델 적용에 적합한 교과 및 단원, 차시를 발굴하여 학습자 중심 수업으로 운영하고자 한다.

학년별로 제작한 총 6가지 나이스플러스 기반 교수·학습 모델을 적용하여 나이스플러스 기반 수업의 장점, 단점, 개선점을 찾고자 한다.

<표-13> 나이스플러스 기반 교과 교수·학습 모델 적용 예시

| 학년 | 교과 | 주제 | 나이스플러스 활용방안 | 활용메뉴 |
|----|---------|----------------------------------|--------------------|-------------------|
| 1 | 수학 | 에듀테크를 연계한 나이스플러스 활용 수업 | 기초학력 강화 수업 | 문제지 관찰기록 |
| 2 | 재구성 | 꿈토리들의 여름 세움 프로젝트 -바다를 지켜요! | 프로젝트 수업 | 문제지, 과제 콘텐츠 |
| 3 | 수학 | 친구와 수학을 협.공. 하자! (협업하고 공부하자) | 외부프로그램 연계수업 | 관찰기록 |
| 4 | 담임교사 지정 | 나이스플러스와 에듀테크를 활용한 다양한 교수학습 활동 전략 | 에듀테크 활용 콘텐츠 수업 | 문제지, 과제 콘텐츠, 관찰기록 |
| 5 | 재구성 | 나이스플러스를 활용한 교육과정 재구성 콘텐츠 제작 #역사 | 학생 주도 콘텐츠 제작 수업 | 관찰기록 |
| 6 | 국어 | 나이스플러스 활용 평가 관리를 통한 평가 피드백 강화 | 과정중심평가 및 피드백 강화 수업 | 출석 관찰기록 |

학년별 계획의 세부 예시

다양한 나이스+ 수업 활용 사례

부안동초등학교 5학년

1. 활용 주제: 나이스플러스를 활용한 교육과정 재구성 콘텐츠 제작 #역사

2. 목적

가. 콘텐츠 제작 및 활용을 통한 학습, 교사의 미래교육 역량 강화

나. 나이스+ 활용 없이도 학생들이 자기주도성 역량 강화

다. 시간과 공간의 제약을 최소화한 학습 환경 조성

3. 수업 개발

가. 대상 및 시기

초등학교 5학년 2학기 사회, 국어, 미술 교육과정 재구성

8월 31(목) ~9.21(목) 3주 예정

나. 설치기준

| 2015 개정 사회과 교육과정 | |
|--|---|
| [84-03-1] 조선의 통치와 관련된 국문 자료를 살펴보고, 고대 지리(나라이름)와 기거한 인물(관공, 유방)의 태도, 입상술과 장승은, 지도의 종류, 활동을 통해 역사 지각이 성장하는 모습을 탐색한다. | 1 |
| [84-03-2] 동아시아의 근대국, 미국과 수교 대표였던 문화유산을 통해 고대 사대들이 미국을 통한 우호 관계를 형성한다. | 2 |
| [84-03-3] 근대를 세우고 외침을 받은 한민족의정권, 사회, 경제현황의 변화 모습을 통해 근대화의 과정과 외침 극복 과정을 탐색한다. | 3 |
| [84-03-4] 근대사회의 급속 발전, 산업혁명 등의 문화유산들을 통해 고대 시대 과학 기술과 문화의 유사성을 탐색한다. | 4 |

| 2015 개정 국어과 교육과정 | |
|---|---|
| [84-02-2] 제재의 다른 다양한 글의 형식을 이해하고, 제재가 특유하게 드러난다. | 1 |
| [84-02-3] 다양한 수어와 제재의 형식, 제재의 내용을 살펴보고, 활동할 수 있다. | 2 |
| [84-02-1] 제재 의사소통의 특성을 파악하고 제재 '문법', '행위' 활동을 한다. | 3 |

| 2015 개정 미술과 교육과정 | |
|---|---|
| [84-01-1] 다양한 기법과 나만의 색을 만들어 볼 수 있다. | 1 |
| [84-02-2] 다양한 표현 방법과 색의 특성을 알아보고 활동할 수 있다. | 2 |
| [84-03-3] 미술 작품의 내용을 이해, 인지, 감상 및 형식적요소와 응용, 표현 방법, 조형 요소와 표현 방법을 이해, 응용할 수 있다. | 3 |

| 4. 수업의 세부계획 | | | |
|-------------|------------------------|--|--------------------------------------|
| 자시 | 관련교과 | 수업내용 | 평가계획 |
| 1 | 창체 (자유활동) | ▶ 생리활동 익히기 - '몸에서 몸' 노래를 익히고, 비단 속 친구를 탐 색하기 - (자유활동) 나이스플러스와 영상 자료 연결 ▶ 한강 그림책 읽기 - '바다에서 갈매기', '달리니의 숲속 여행'을 읽고 해당 교재의 삽화 등에 대한 생각나누기 - (자유활동) 나이스플러스와 '해물탕' 연결 | (자유) 한강 교재의 삽화 등을 읽고 설명 하려는 의지 갖기 |
| 2 | 창체 (안전한 활동) | ▶ 제철 활동 전, 사전 교육 - 안전교육 - 비스를 타고 내릴 때 안전 교육 (자유활동) 나이스플러스와 영상 자료 연결 - 보안 카메라에 볼 수 있는 생물 알아보기 - (자유활동) 구글클래스룸 | (자유) 비스에 안전한가 에 타고 내리는 순간 갖기 |
| 3 | 창체 (동사활동) | ▶ 제철 활동 실시 - 국립공립자연관찰역, 목적지까지 제철활동 - 보안 카메라에 볼 수 있는 생물 알아보기 - 바닷가 주변 해물 쓰레기 줄이기 | (동사) 제철감 활동정확도 |
| 4 | 국어 (6 차제대로 읽힘) | ▶ 제철 활동을 하며 있었던 일을 순서로 고려하여 말하기 ▶ 시간을 나타내는 말을 이용하여 일어난 차례를 생각하여 검은 일을 글로 쓰기 - (자유활동) 나이스플러스와 '해물탕' 연결 | (국어) 일이 일어난 차례를 생각하여 검은 일을 글로 쓰기 |
| 5 | 통합(습성) (2-2.초목이의 여름여름) | ▶ 학교습성(1) - 부엌과 학교 안 여름 곤충과 식물 관찰하기 - (자유활동) 나이스플러스와 사진 올리기와 설명하기 | (습성) 여름에 볼 수 있는 동식물을 살펴 보고 그 특징 소개하기 |
| 6 | 수학 (4.같이하기) | ▶ 학교습성(2) - 자연 이용하지 않고, 나뭇잎 길에서 여말하기 - 자연 이용하여 나뭇잎 길이 재기 하기 - (자유활동) 나이스플러스와 '관찰' 연결 | (수학) 여름에 볼 수 있는 동식물을 살펴 보고 그 특징 소개하기 |
| 7 | 통합(습성) (2-2.초목이의 여름여름) | ▶ 여름 동식물 쿼츠 만들기 (자유활동) 나이스플러스와 '관찰' 연결 | (습성) 여름에 볼 수 있는 동식물을 살펴 보고 그 특징 소개하기 |
| 8 | 통합(습성) (2-2.초목이의 여름여름) | ▶ 바다 그림 그리기 - 한나바다로 바다 속 그리기 - 여름에 볼 수 있는 동식물로 여름 동안 만들기 - (자유활동) 나이스플러스와 '관찰' 연결 | (습성) 여름에 볼 수 있는 동식물을 살펴 보고 그 특징 소개하기 |
| 9 | 통합(바다) (2-2.초목이의 여름여름) | ▶ 물가 친구를 도모우로 만들기 - 친구들과 바다로 만들고 바다 환경 보호 모으기 - 바다를 이용한 바다 환경 보호 캠페인하기 (자유활동) 나이스플러스와 '관찰' 연결 | (바다) 여름 생활을 건강하고 안전하게 할 수 있도록 계획 세우기 |

| 5. 나이스 플러스 및 에듀테크 활용 방안 | | | |
|-------------------------|--------|--------|---|
| 자시 | 나이스플러스 | 에듀테크 | 활용 계획 |
| 1 | 콘텐츠 | 책들만 | - 나이스플러스 수업 자료에 그림책 영상 자료를 탑재 하여, 수업 동기유발에 활용 - 나이스플러스와 책들만을 연계하여 해당 교재 삽화 등에 대한 이야기거리를 생각을 나누고 공유하기 |
| 2 | 콘텐츠 | 구글클래스룸 | - 나이스플러스 수업 자료에 영상자료를 연계하여 미 리 학습한 주, 문제지를 읽어 이해를 바탕으로 구글클래스 자료를 통해 보안 카메라 어떤 생물이 사는지 확인 |
| 3 | 콘텐츠 | 과제 | - 나이스플러스 과제방에 제시된 내용을 확인하고, 제 철활동을 실시하여 안전을 지키기 |
| 4 | 콘텐츠 | 책들만 | - 제철활동을 하며 있었던 일을 순서로 고려하여 글은 내용을 사진 찍어서 책들만에 올린 후, 서로 읽어보 기(한글 타자) 빠른 아이들은 직접 책들만에 글 올릴 수 있도록 |
| 5 | 콘텐츠 | 과제 | - 학교 습성활동 마치고, 학교 안 여름 곤충과 식물 사진을 나이스플러스 과제방에 올리기 |
| 6 | 콘텐츠 | 문제지 | - 학교 습성활동을 마치고, 교사가 제시하는 문제지 해 결하기 |
| 7 | 콘텐츠 | 평가법 | - 여름 동식물의 특징을 이해하고, 나이스플러스와 연 계한 평가법에 쿼츠 만들기 |
| 8 | 콘텐츠 | 책들만 | - 모음별로 그린 바다 그림을 사진하여 서로 공유하여 의견 나누기 |
| 9 | 콘텐츠 | 관바 | - 캠페인 바다 환경 보호 포스터를 만들고, 나이스 플러스 과제방에 올리기 |
| 10 | 콘텐츠 | 책들만 | - 캠페인 참여하고 의견 나누기 |

다. 나이스플러스 기반 교과 교수·학습 모델 일반화

나이스플러스 기반 교과 교수·학습 모델의 확산 및 일반화를 위해 교원연수, 수업 나눔 등을 활용하고자 한다. 배움과 성장의 날, 전체 교원연수를 활용하여 본교의 나이스플러스 기반 교과 교수·학습 모델에 대해 소통하고 동료 장학사를 통해 나이스플러스 기반 교과 교수·학습 모델 적용 수업을 공유하여 장점과 단점, 개선점 등에 대해 학년 협의체를 통해 피드백하고 개선하고자 한다.

이를 기반으로 수업 컨설팅 및 학부모 공개수업의 수업 나눔을 통해 본교의 나이스플러스 기반 교과 교수·학습 모델을 일반화하고자 한다.

3-2. 나이스플러스와 외부 에듀테크 연계수업 운영

가. 온라인 수업 도구 활용 학습과정 공유

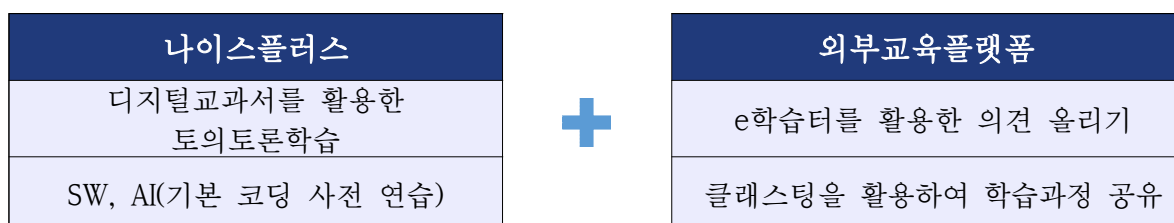
온라인 수업 도구를 나이스플러스와 연계하여 교수·학습 운영의 효율성을 높이고 나이스플러스를 통해 학습과정을 공유하고자 한다. 다음은 온라인 수업 도구 중 구글 협업 도구를 활용한 학습과정 공유 예시이다.

<표-14> 온라인 수업 도구 활용 예시

| 교과 | 온라인 수업 도구 활용 | 학습활동 공유 (나이스플러스) |
|----|--|---------------------|
| 국어 | 모둠별 토의→보고서 틀 작성(구글 Docs)→수정권한 부여(모둠원) | - 개인별 의견 입력 및 공유 |
| 수학 | 설문양식(구글 Forms)→설문 문항 공유→그래프로 나타내기 | - 그래프 업로드 및 추천하기 |
| 과학 | 실험 과정과 결과 촬영→사진 및 동영상 공유(패들렛) | - 자료를 활용하여 보고서 작성하기 |
| 미술 | 온라인으로 그림그리기(Canva)→선생님께 제출→피드백 및 수정→친구와 상호평가 | - 과정중심평가 및 상호평가 |
| 영어 | 단어 및 표현 정리(북 크리에이터)→나만의 온라인 북 발간→포트폴리오 제작 | - 학생 제작 콘텐츠 공유 |
| 사회 | 모둠토의→맡은 역할에 따라 조사→협업보고서 작성(구글 Slide) | - 협업보고서 상호 피드백 |

나. 외부 교육플랫폼 연계 수업 운영

나이스플러스는 민간 공공에서 운영하는 교육플랫폼의 수업 결과를 나이스로 연결하는 기능을 수행할 수 있기에, 나이스플러스의 장점과 외부 교육플랫폼의 장점을 극대화할 수 있는 플랫폼 연계수업을 적용하고자 한다. 이를 통해 학부모에게는 자녀 학습 전반에 대한 접근성을 강화하고, 학생들에게는 자기 주도성을 높이는 맞춤형 학습 환경 및 다양한 분야의 체험을 통해 크리에이터 에듀 생태계를 조성하고자 한다.



[그림-16] 외부 교육플랫폼 연계 수업 예시

VI. 검증 계획

시범학교 운영에 따른 결과를 분석하기 위하여, 한국교육학술정보원(KERIS)에서 제공하는 온라인 콘텐츠 활용 교과서 적용 효과성(교수자 역량, 기기활용 수업 만족도 등) 검사 설문지를 본교 시범학교 운영 내용으로 일부 번안하여 검증하며, 내용은 다음과 같다.

첫째, 교사를 대상으로 나이스플러스(에듀테크 포함) 수업역량 및 인식 조사를 실시하여 사전, 사후 검증한다.

둘째, 학생과 학부모를 대상으로 나이스플러스 시스템을 적용한 교육과정을 운영하고, 나이스플러스에 대한 인식과 운영에 대한 만족도를 분석한다.

단, 4세대 지능형 나이스 및 나이스 플러스 개통 지연에 따라 검사 시기 변경이 가능하며, 시범 운영 기간이 짧기 때문에 학생과 학부모는 백분율을 통한 만족도를 검증한다.

<표-15> 시범학교 운영 결과 검증 계획

| 대상 | 검증 내용 | 문항수 | 검사 도구 | 검사 시기 | 검증 방법 |
|-----|----------------------|-----|-------|---------|----------|
| 교사 | 기본역량 | 7 | 검사지 | 7월, 10월 | 대응표본 t검증 |
| | 수업 설계 | 8 | | | |
| | 수업 실행 | 11 | | | |
| | 학습 관리 및 평가 | 8 | | | |
| | 활용 수준 및 만족도 | 3 | | | |
| | 배경 요인(성별, 경력, 담당) | 3 | | | |
| 학생 | 기본역량 | 7 | 검사지 | 10월 | 백분율 |
| | 수업 설계 | 8 | | | |
| | 수업 실행 | 11 | | | |
| | 학습 관리 및 평가 | 8 | | | |
| | 활용 수준 및 만족도 | 3 | | | |
| | 배경 요인(성별, 학년, 이용습관) | 3 | | | |
| 학부모 | 기본인식 | 7 | | | |
| | 나이스플러스 및 에듀테크에 대한 인식 | 6 | | | |
| | 활용 수준 및 만족도 | 7 | | | |
| | 배경 요인(성별, 학년, 이용습관) | 4 | | | |

VII. 기대하는 효과

1A

Ability

나이스플러스 시스템 활용 역량 강화를 통해

- 나이스플러스가 안정적으로 현장에 정착할 수 있는 활용 환경을 구축할 수 있다.
- 나이스플러스의 효과적 운영을 위한 교육공동체 활성화 조직을 구성할 수 있다.
- 나이스플러스 시스템 사용자 활용 능력 역량을 신장할 수 있다.

2A

Application

나이스플러스 시스템 적용 및 개선을 통해

- 나이스플러스를 활용한 정규교육과정 내에서 온·오프라인 수업을 운영할 수 있다.
- 나이스플러스를 효율적으로 활용하여 교육과정-수업-평가-기록 일체화를 통해 학교 교육 만족도를 높이고, 과정중심평가와 관찰기록 및 개인별 피드백으로 학생 주도적 학습 역량을 신장시킬 수 있다.
- 나이스플러스를 활용한 교육과정 운영을 통해 시스템의 오류와 문제점 분석을 누적하여 학교 현장 정착을 위한 시스템 개선 및 고도화에 이바지할 수 있다.

3A

Attempt

나이스플러스 교육과정 운영 모델 제시를 통해

- 나이스플러스를 활용한 교과 교수학습 모델을 개발, 적용할 수 있다.
- 창의적 체험활동, 범교과 학습에 나이스플러스를 적용할 수 있다.
- 나이스플러스와 외부 교육플랫폼 연계수업을 운영할 수 있다.

학생 맞춤형 미래교육 실현

참 고 문 헌

계보경, 최미애, 이동국, 이지은, 권미영, 김민송(2020). 미래교육을 위한 에듀테크 활성화 방안. 4차산업혁명위원회.

박혜자(2020). 포스트 COVID-19 대응 미래교육체제 전환을 위한 에듀테크 동향 분석. 한국교육학술정보원.

백승철, 조성혜, 김남희, 최미경, 노규성. "다문화 구성원을 위한 에듀테크 적용 방안에 관한 연구." 디지털융복합연구 14.3 (2016): 55-62.

전라북도교육청 교육연구정보원(2022). 나이스플러스 학교 현장 지원단 연수 자료.

전주교육대학교전주부설초등학교(2021). 2021 교육부 지정 정책연구학교 1차년도 보고서;온라인 콘텐츠 활용을 통한 창의적 체험활동 블렌디드 수업 현장 적용 방안 연구. 전주교육대학교전주부설초등학교.

화개중학교(2015). 2015. 나이스 방과후학교 연구(시범)학교 운영 보고서; 2015. 나이스 방과후학교 시스템의 효율적 운영을 통한 교육적 활용성 증대 방안. 화개중학교.

부 록

1. 사전·사후 검증용 설문지
2. 실증수업 공개 계획
3. 연구학교 업무추진 일정표(월별)
4. 2023학년도 시범학교 운영비 집행계획

[부록 1]

나이스플러스(에듀테크 포함) 수업역량 및 인식 조사
(교사용)

안녕하세요?

교육부와 전라북도교육청미래교육연구원, 그리고 우리 부안동초등학교에서는 교원 여러분이 나이스플러스 및 에듀테크에 대해 얼마나 알고 있고 어떻게 사용하고 있는지를 조사하여 더 유익한 나이스플러스 시스템을 개발할 수 있는 방안을 마련하고자 설문 조사를 실시합니다.

본 조사의 결과는 더 나은 나이스플러스를 개발하는 방향을 결정하는 중요한 자료가 되며 아이들을 위한 교육활동 발전의 소중한 자료로 활용될 예정이므로 성심껏 응답해 주시기 바랍니다.

본 조사의 응답을 위해서는 약 10분 정도의 시간이 소요될 예정이며, 본 조사에서 작성하신 개인정보(기본정보) 및 응답 내용은 연구 목적 이외에는 절대 사용하지 않을 것이며, 통계법(제33조(비밀의보호))에 의거 **비밀이 보장되오니 솔직하게 답변**해주시기 바랍니다.

본 조사에서 작성하신 개인정보(기본정보) 및 응답내용의 이용에 동의하시면 아래의 **‘동의함’**에 ☒표 하여 주시기 바랍니다.

조사에 참여해 주셔서 감사합니다.

| | |
|--------------------------|--------------|
| <input type="checkbox"/> | 동 의 함 |
|--------------------------|--------------|

2023. ○.

교육부 · 전라북도교육청미래교육연구원 · 부안동초등학교

◎ 설문 조사에 관하여 질의가 있으신 경우 아래로 문의해주시기 바랍니다.

부안동초등학교 교사 서점무

(010-2768-2686 / sjm5087@pedu.kr)

나이스플러스(에듀테크 포함) 수업역량 및 인식 조사

| 구성 요소 | 문항 | 전혀 그렇지 않다 | 그렇지 않다 | 보통 이다 | 그렇다 | 매우 그렇다 |
|-----------------------------------|---|-----------------|-----------|----------|-----|-----------|
| I. 기본 역량 | | | | | | |
| 수업준비 및 교육과정 재구성 (3) | 1. 평소 새로운 수업 방법을 탐구하고 교육과정을 재구성하는데 충분한 시간과 노력을 투자한다. | ① | ② | ③ | ④ | ⑤ |
| | 2. 온·오프라인 상황에 맞게 수업을 계획하고 자료를 준비하여 운영할 자신이 있다. | ① | ② | ③ | ④ | ⑤ |
| | 3. 온·오프라인 수업이 효과적으로 연계될 수 있도록 교육과정을 재구성한다. | ① | ② | ③ | ④ | ⑤ |
| 나이스플러 스 및 에듀테크 활용 (4) | 4. 온·오프라인 수업에 필요한 수업 정보를 나이스플러스 및 다양한 에듀테크를 이용하여 수집한다. | ① | ② | ③ | ④ | ⑤ |
| | 5. 온·오프라인 수업에 필요한 수업 자료를 나이스플러스 또는 에듀테크를 이용하여 자체적으로 개발한다. | ① | ② | ③ | ④ | ⑤ |
| | 6. 온·오프라인 수업에 필요한 수업 자료를 나이스플러스 또는 에듀테크를 이용하여 재구성하여 활용한다. | ① | ② | ③ | ④ | ⑤ |
| | 7. 온·오프라인 수업 상황별로 학습자가 학습 목표를 효과적으로 달성할 수 있도록 필요한 에듀테크(나이스플러스 포함)를 선정하여 조직한다. | ① | ② | ③ | ④ | ⑤ |
| II. 수업 설계 | | | | | | |
| 수업 계획 및 조직 (5) | 1. 교과와 핵심 개념을 선택하여 학습내용을 구조화하고, 이를 온·오프라인 상황에 맞게 구성한다. | ① | ② | ③ | ④ | ⑤ |
| | 2. 학습내용을 학습자가 쉽게 이해할 수 있도록 명료하고 구조화된 방식으로 수업 내용을 제시한다. | ① | ② | ③ | ④ | ⑤ |
| | 3. 온·오프라인 상황에서 학생 참여 및 활동 중심 수업이 이루어질 수 있도록 교수학습활동을 설계한다. | ① | ② | ③ | ④ | ⑤ |
| | 4. 온·오프라인 상황에서 학생들의 수준과 특성을 고려하여 학습 내용의 분량과 난이도를 조절한다. | ① | ② | ③ | ④ | ⑤ |
| | 5. 온·오프라인 상황에 적합한 학습자료 또는 콘텐츠를 선정해 수업 활동을 효과적으로 조직한다. | ① | ② | ③ | ④ | ⑤ |
| 학습자별 맞춤형 학습 설계 (3) | 6. 온·오프라인 수업 상황에 알맞게 학생들의 선수 학습 수준을 진단한다. | ① | ② | ③ | ④ | ⑤ |
| | 7. 온·오프라인 수업 상황에 알맞게 학생들의 기술적 준비도를 파악한다. | ① | ② | ③ | ④ | ⑤ |
| | 8. 학습자 스스로 자신의 배움 속도에 맞게 학습을 조절하고 주도할 수 있도록 학습 내용을 구성한다. | ① | ② | ③ | ④ | ⑤ |

| 구성 요소 | 문항 | 전혀 그렇지 않다 | 그렇지 않다 | 보통 이다 | 그렇다 | 매우 그렇다 |
|-----------------------|--|-----------------|-----------|----------|-----|-----------|
| Ⅲ. 수업 실행 | | | | | | |
| 교수학습 환경 조성 (3) | 1. 온·오프라인 상황별로 학습자가 최대한 수업에 집중할 수 있도록 수업 환경을 조성한다. | ① | ② | ③ | ④ | ⑤ |
| | 2. 온·오프라인 상황에서 수업 과정과 학습에 필요한 기능을 효과적으로 안내한다. | ① | ② | ③ | ④ | ⑤ |
| | 3. 온·오프라인 상황에서 학습자가 학습활동에 적극적으로 참여할 수 있도록 학습활동을 체계적이고 명확하게 제시한다. | ① | ② | ③ | ④ | ⑤ |
| 수업전개 (4) | 4. 수업 전 활동으로 이전 수업의 내용을 정리하여 효과적으로 제시한다. | ① | ② | ③ | ④ | ⑤ |
| | 5. 학생들의 수준에 알맞게 학습목표를 적절히 제시한다. | ① | ② | ③ | ④ | ⑤ |
| | 6. 학습 내용과 학습자 특성에 적합하게 온·오프라인 수업을 운영한다. | ① | ② | ③ | ④ | ⑤ |
| 의사소통 및 상호작용 (4) | 7. 학습자들이 수업에 적극적으로 참여할 수 있도록 적절한 학습자료와 도구를 선정해 활용한다. | ① | ② | ③ | ④ | ⑤ |
| | 8. 온·오프라인 상황에서 다양한 상호작용 방법을 이용하여 학습자와 편리하게 소통한다. | ① | ② | ③ | ④ | ⑤ |
| | 9. 온·오프라인 상황에서 실생활과 학습자의 흥미 및 관심사와 관련지을 수 있는 학습자료를 효과적으로 제시한다. | ① | ② | ③ | ④ | ⑤ |
| | 10. 온·오프라인 수업을 진행하면서 학습자의 학습활동을 수시로 점검하고 격려한다. | ① | ② | ③ | ④ | ⑤ |
| | 11. 학습내용에 대한 피드백, 학습의지 격려 등을 상황에 따라 집단적 혹은 개별적으로 적절히 제공한다. | ① | ② | ③ | ④ | ⑤ |
| Ⅳ. 학습 관리 및 평가 | | | | | | |
| 학습관리 (3) | 1. 온·오프라인 상황에서 학습자의 학습 및 과제 수행 정도를 지속적으로 점검하고 관리한다. | ① | ② | ③ | ④ | ⑤ |
| | 2. 학습자의 학습 수준 및 과제 수행 결과를 파악하여 적절한 보충 및 심화 학습자료를 제공한다. | ① | ② | ③ | ④ | ⑤ |
| | 3. 학습자의 과제 수행결과를 바탕으로 필요한 경우 적절한 보충 자료를 제작한다. | ① | ② | ③ | ④ | ⑤ |
| 학습평가 (5) | 4. 온·오프라인 상황에 적합한 평가를 적절히 수행하도록 평가방법을 계획한다. | ① | ② | ③ | ④ | ⑤ |
| | 5. 학생의 학습목표의 도달 여부를 판단하고 학습을 지원할 수 있는 평가 과제와 문항을 개발한다. | ① | ② | ③ | ④ | ⑤ |
| | 6. 학습자 스스로 학습과정과 태도를 평가할 수 있는 기회를 제공하여 학생이 스스로 자신의 학습을 개선하도록 한다. | ① | ② | ③ | ④ | ⑤ |
| | 7. 수업 과정에서 나타난 학습자의 다양한 학습결과를 수집하고 종합적으로 분석하여 성취 수준을 판단한다. | ① | ② | ③ | ④ | ⑤ |
| | 8. 온·오프라인 수업 상황에 알맞게 학습자 수준에 대한 평가 결과를 제공한다. | ① | ② | ③ | ④ | ⑤ |

| V. 활용 수준 및 만족도 | | |
|-------------------------|---|---|
| 나이스플러스 및 에듀테크 활용 수준 (3) | 1. 귀하는 평소 오프라인 수업에서 나이스플러스 및 에듀테크를 어느 정도 활용하고 계십니까? | ① 전체 수업시간의 20% 이내 ② 전체 수업시간의 20% ~ 40% 정도 ③ 전체 수업시간의 40% ~ 60% 정도 ④ 전체 수업시간의 60% ~ 80% 정도 ⑤ 전체 수업시간의 80% 이상 |
| | 2. 온라인 수업을 운영하실 때 귀하께서 직접 제작한 수업 자료의 비중은 어느 정도입니까? | ① 전체 수업자료의 20% 이내 ② 전체 수업자료의 20% ~ 40% 정도 ③ 전체 수업자료의 40% ~ 60% 정도 ④ 전체 수업자료의 60% ~ 80% 정도 ⑤ 전체 수업자료의 80% 이상 |
| | 3. 본인 스스로 판단하실 때 귀하의 나이스플러스 및 에듀테크 활용 능력은 어느 정도라고 생각하십니까? | ① 매우 부족함 ② 부족함 ③ 보통임 ④ 우수함 ⑤ 매우 우수함 |
| VI. 배경 요인 | | |
| 개인정보 (3) | 1. 귀하의 성별은? | ① 남 ② 여 |
| | 2. 귀하의 교육 경력은? | ① 5년 이하 ② 6년 ~ 10년 ③ 11년 ~ 15년 ④ 16년 ~ 20년 ⑤ 21년 ~ 25년 ⑥ 26년 ~ 30년 ⑦ 31년 이상 |
| | 3. 귀하의 담당 학년(또는 전담과목)은? | ① 1학년 ② 2학년 ③ 3학년 ④ 4학년 ⑤ 5학년 ⑥ 6학년 ⑦ 전담(과목명 :) |

*미래 교육 실현과 관련하여 나이스플러스(또는 에듀테크)에 대한 생각을 자유롭게 써 주세요.

나이스플러스 인식 및 만족도 조사 (학생용)

안녕하세요?

교육부와 전라북도교육청 미래교육연구원, 그리고 우리 부안동초등학교에서는 학생 여러분이 나이스플러스 및 다양한 에듀테크를 얼마나 알고 있고 어떻게 사용하고 있는지를 조사하여 더 유익한 나이스플러스 시스템을 개발할 수 있는 방안을 마련하고자 설문 조사를 실시합니다.

본 조사의 결과는 더 나은 나이스플러스를 개발하는 방향을 결정하는 중요한 자료와 우리 부안동초등학교 교육활동 발전을 위한 소중한 자료로 활용될 예정이므로 성심껏 응답해 주시기 바랍니다.

본 조사의 응답을 위해서는 약 10분 정도의 시간이 소요될 예정이며, 본 조사에서 작성하신 개인정보(기본정보) 및 응답 내용은 연구 목적 이외에는 절대 사용하지 않을 것이며, 통계법(제33조(비밀의보호))에 의거 **비밀이 보장되오니 솔직하게 답변**해주시기 바랍니다.

본 조사에서 작성하신 개인정보(기본정보) 및 응답내용의 이용에 동의하시면 아래의 **‘동의함’**에 ☒표 하여 주시기 바랍니다.

조사에 참여해 주셔서 감사합니다.

☐

동 의 함

2023. ○. ○.

교육부 · 전라북도교육청 미래교육연구원 · 부안동초등학교

◎ 설문 조사에 관하여 질의가 있으신 경우 아래로 문의해주시기 바랍니다.

부안동초등학교 교사 서정무

(010-2768-2686 / sjm5087@jedu.kr)

나이스플러스 인식 및 만족도 조사

| 구 성 요 소 | 문항 | 전혀 그렇지 않다 | 그렇지 않다 | 보통 이다 | 그렇다 | 매우 그렇다 |
|---------------------------------|--|-----------------|-------------|-------------|-------------|------------------|
| I. 기본 인식 | | | | | | |
| 수업 참여 (3) | 1. 나는 수업 시간에 집중한다. | ① | ② | ③ | ④ | ⑤ |
| | 2. 나는 수업 중 각 활동에 열심히 참여한다. | ① | ② | ③ | ④ | ⑤ |
| | 3. 나는 선생님이 제출한 과제(활동)를 성실하게 완성한다. | ① | ② | ③ | ④ | ⑤ |
| 교사 인식 (4) | 4. 선생님은 공부를 재미있고 쉽게 가르치기 위하여 노력한다. | ① | ② | ③ | ④ | ⑤ |
| | 5. 선생님은 우리들의 학습 능력에 맞는 학습 자료와 도구를 활용한다. | ① | ② | ③ | ④ | ⑤ |
| | 6. 선생님은 우리가 공부에 집중할 수 있도록 다양한 방법을 사용한다. | ① | ② | ③ | ④ | ⑤ |
| | 7. 선생님은 공부할 내용을 잘 정리해주시고 수업활동에 대해 수시로 확인하거나 평가한다. | ① | ② | ③ | ④ | ⑤ |
| II. 나이스플러스 및 에듀테크에 대한 인식 | | | | | | |
| 나이스 플러스에 대한 인식 (4) | 8. 나는 나이스플러스에 대해 알고 있다. (알고 있으면 ①, 모르고 있으면 ②) | ① | | ② | | |
| | ※ 위의 문항에서 ①에 답한 친구는 8-1부터, ②에 답한 친구는 9-1부터 답해주세요. | | | | | |
| | 8-1. 선생님은 우리와 공부할 때 나이스플러스를 사용하신다. | ① | ② | ③ | ④ | ⑤ |
| | 8-2. 나는 나이스플러스를 통해 선생님이 올린 자료나 과제를 활용한다. | ① | ② | ③ | ④ | ⑤ |
| | 8-3. 우리 부모님은 나이스플러스를 통해 선생님이 올린 자료나 과제를 알고 있다. | ① | ② | ③ | ④ | ⑤ |
| 에듀테크에 대한 인식 (2) | 9-1. 공부하면서 e학습터, 위두랑, 디지털교과서, 클래스룸, 하이클래스, MS팀즈, 웨일 등을 사용해본 적이 있다. | ① (없음) | ② (1-3회) | ③ (4-7회) | ④ (8-9회) | ⑤ (10회 이상) |
| | 9-2. 공부하면서 패들렛, 핑커벨, 카훗, 블루켓, 멘티미터, 슬리도, 캔바, 미리캔버스 등을 사용해본 적이 있다. | ① (없음) | ② (1-3회) | ③ (4-7회) | ④ (8-9회) | ⑤ (10회 이상) |

| 구성 요소 | 문항 | 전혀 그렇지 않다 | 그렇지 않다 | 보통 이다 | 그렇다 | 매우 그렇다 |
|-----------------------|---|-----------------|-----------|----------|-----|-----------|
| Ⅲ. 수업에 대한 인식 | | | | | | |
| 교수학습 환경 조성 (3) | 10. 교실에서 나이스플러스 또는 LMS 등의 에듀테크 활동에 접속하는 것이 편리하다. | ① | ② | ③ | ④ | ⑤ |
| | 11. 선생님은 수업 과정과 나이스플러스 또는 LMS 등의 에듀테크 활동 학습에 필요한 기능을 잘 알려준다. | ① | ② | ③ | ④ | ⑤ |
| | 12. 선생님은 우리가 나이스플러스 또는 LMS 등의 에듀테크 활동을 할 때 적극적으로 참여할 수 있도록 학습활동을 체계적이고 명확하게 제시한다. | ① | ② | ③ | ④ | ⑤ |
| 수업전개 (3) | 13. 나는 나이스플러스 또는 LMS 등의 에듀테크를 활용하여 수업할 때 적극적으로 참여한다. | ① | ② | ③ | ④ | ⑤ |
| | 14. 나는 나이스플러스 또는 LMS 등의 에듀테크를 활용하면 선생님이 제시한 과제를 쉽게 해결할 수 있다. | ① | ② | ③ | ④ | ⑤ |
| | 15. 나는 나이스플러스 또는 LMS 등의 에듀테크를 활용하여 공부하면 자유롭게 활동할 수 있다. | ① | ② | ③ | ④ | ⑤ |
| 의사소통 및 상호작용 (3) | 16. 나이스플러스 또는 LMS 등의 에듀테크를 활용하여 선생님은 내가 활동한 내용을 수시로 확인한다. | ① | ② | ③ | ④ | ⑤ |
| | 17. 나이스플러스 또는 LMS 등의 에듀테크를 활용하여 수업하면 선생님에게 질문하고 답을 받기 편리하다. | ① | ② | ③ | ④ | ⑤ |
| | 18. 나이스플러스 또는 LMS 등의 에듀테크를 활용하면 친구들의 활동을 보고 내 생각을 알려주기 편리하다. | ① | ② | ③ | ④ | ⑤ |
| Ⅳ. 활용 수준 및 만족도 | | | | | | |
| 활용 수준 (3) | 19. 나는 나이스플러스 또는 LMS 등의 에듀테크를 활용하여 수업 자료를 확인하고 공부할 수 있다. | ① | ② | ③ | ④ | ⑤ |
| | 20. 나는 나이스플러스 또는 LMS 등의 에듀테크를 활용하여 과제를 해결하고 선생님께 확인 받을 수 있다. | ① | ② | ③ | ④ | ⑤ |
| | 21. 나는 현장체험학습, 학교행사에 대한 자료도 나이스플러스 또는 LMS 등의 에듀테크를 활용하여 확인할 수 있다. | ① | ② | ③ | ④ | ⑤ |
| 만족도 (4) | 22. 나는 나이스플러스 또는 LMS 등의 에듀테크를 활용하여 수업하면 공부가 재미있다. | ① | ② | ③ | ④ | ⑤ |
| | 23. 나는 나이스플러스 또는 LMS 등의 에듀테크를 활용하여 수업하면 여러 가지 자료로 공부할 수 있어 편리하다. | ① | ② | ③ | ④ | ⑤ |
| | 24. 나는 나이스플러스 또는 LMS 등의 에듀테크를 활용하면 과제를 해결하기 편리하다. | ① | ② | ③ | ④ | ⑤ |
| | 25. 나이스플러스 또는 LMS 등의 에듀테크를 활용하여 내가 스스로 공부하는 시간이 늘어났다고 생각한다. | ① | ② | ③ | ④ | ⑤ |

V. 배경요인

| | | |
|-------------|---|---|
| 개인정보 (4) | 1. 자신의 성별을 골라주세요. | ① 남 ② 여 |
| | 2. 현재 다니고 있는 학년을 골라주세요. | ① 3학년 ② 4학년 ③ 5학년 ④ 6학년 |
| | 3-1. 가정에서 디지털기기(컴퓨터, 스마트패드, 스마트폰 등)를 하루에 어느 정도 사용하나요? | ① 사용하지 않음 ② 30분 이내 ③ 30분에서 1시간 정도 ④ 1시간에서 1시간 30분 정도 ⑤ 1시간 30분에서 2시간 정도 ⑥ 2시간에서 2시간 30분 정도 ⑦ 2시간 30분에서 3시간 정도 ⑧ 3시간 이상 |
| | 3-2. 가정에서 디지털기기(컴퓨터, 스마트패드, 스마트폰 등)로 주로 어떤 일을 하는지 해당되는 것을 모두 골라주세요. | ① 학습자료 검색, 과제물 작성, 온라인 강의 듣기, 학습커뮤니티 활용, 학교 공지사항 확인 등의 학습활동 ② 뉴스, 웹 검색 등의 자료 및 정보 검색 ③ 오락이나 게임, 음악 및 영화 감상, 동영상 시청, 웹툰 보기 등의 여가 활동 ④ 이메일, 메신저(카카오톡, 라인 등), SNS(페이스북, 카카오톡스토리, 밴드, 블로그, 인스타그램 등) 등을 이용한 의사소통 ⑤ 기타() |

나이스플러스 인식 및 만족도 조사 (학부모용)

안녕하세요?

교육부와 전라북도교육청 미래교육연구원, 그리고 우리 부안동초등학교에서는 학부모님께서 나이스플러스 및 다양한 에듀테크를 얼마나 알고 있고 어떻게 인식하고 있는지를 조사하여 더 유익한 나이스플러스 시스템을 개발할 수 있는 방안을 마련하고자 설문 조사를 실시합니다.

본 조사의 결과는 더 나은 나이스플러스를 개발하는 방향을 결정하는 중요한 자료와 우리 부안동초등학교 교육활동 발전을 위한 소중한 자료로 활용될 예정이므로 성심껏 응답해 주시기 바랍니다.

본 조사의 응답을 위해서는 약 10분 정도의 시간이 소요될 예정이며, 본 조사에서 작성하신 개인정보(기본정보) 및 응답 내용은 연구 목적 이외에는 절대 사용하지 않을 것이며, 통계법(제33조(비밀의보호))에 의거 **비밀이 보장되오니 솔직하게 답변**해주시기 바랍니다.

본 조사에서 작성하신 개인정보(기본정보) 및 응답내용의 이용에 동의하시면 아래의 **‘동의함’**에 ☒표 하여 주시기 바랍니다.

조사에 참여해 주셔서 감사합니다.

☐

동 의 함

2023. ○. ○.

교육부 · 전라북도교육청 미래교육연구원 · 부안동초등학교

◎ 설문 조사에 관하여 질의가 있으신 경우 아래로 문의해주시기 바랍니다.

부안동초등학교 교사 서정무

(010-2768-2686 / sjm5087@jedu.kr)

나이스플러스 인식 및 만족도 조사

| 구 성 요 소 | 문항 | 전혀 그렇지 않다 | 그렇지 않다 | 보통 이다 | 그렇다 | 매우 그렇다 |
|---------------------------------|---|-----------------|-------------|-------------|-------------|---------------|
| I. 기본 인식 | | | | | | |
| 수업 참여 (3) | 1. 우리 아이는 수업 시간에 집중한다. | ① | ② | ③ | ④ | ⑤ |
| | 2. 우리 아이는 수업 중 각 활동을 열심히 참여한다. | ① | ② | ③ | ④ | ⑤ |
| | 3. 우리 아이는 선생님이 제시한 과제(활동)를 성실하게 완성한다. | ① | ② | ③ | ④ | ⑤ |
| 교사 인식 (4) | 4. 선생님은 공부를 재미있고 쉽게 가르치기 위하여 노력한다. | ① | ② | ③ | ④ | ⑤ |
| | 5. 선생님은 우리 아이들의 학습 능력에 맞는 학습 자료와 도구를 활용한다. | ① | ② | ③ | ④ | ⑤ |
| | 6. 선생님은 우리 아이들이 공부에 집중할 수 있도록 다양한 방법을 사용한다. | ① | ② | ③ | ④ | ⑤ |
| | 7. 선생님은 공부할 내용을 잘 정리해주시고 우리 아이들의 수업 활동에 대해 수시로 확인하거나 평가한다. | ① | ② | ③ | ④ | ⑤ |
| II. 나이스플러스 및 에듀테크에 대한 인식 | | | | | | |
| 나이스 플러스에 대한 인식 (4) | 8. 나는 나이스플러스에 대해 알고 있다. (알고 있으면 ①, 모르고 있으면 ②) | ① | | ② | | |
| | ※ 위의 문항에서 ①에 답한 분은 8-1부터, ②에 답한 분은 9-1부터 답해주세요. | | | | | |
| | 8-1. 선생님은 우리 아이와 공부할 때 나이스플러스를 사용하신다. | ① | ② | ③ | ④ | ⑤ |
| | 8-2. 나는 나이스플러스를 통해 선생님이 올린 자료나 과제를 활용한다. | ① | ② | ③ | ④ | ⑤ |
| | 8-3. 우리 아이가 나이스플러스를 통해 선생님이 올린 자료나 과제를 알고 있다. | ① | ② | ③ | ④ | ⑤ |
| 에듀테크에 대한 인식 (2) | 9-1. 아이가 공부하면서 e학습터, 위두랑, 디지털교과서, 클래스룸, 하이클래스, MS팀즈, 웨일 등을 해봤다고 말했거나 활동하는 것을 본 적이 있다. | ① (없음) | ② (1~3회) | ③ (4~7회) | ④ (8~9회) | ⑤ (10회 이상) |
| | 9-2. 아이가 공부하면서 패들렛, 팅커벨, 카훗, 블루켓, 멘티미터, 슬리도, 캔바, 미리캔버스 등을 해봤다고 말했거나 활동하는 것을 본 적이 있다. | ① (없음) | ② (1~3회) | ③ (4~7회) | ④ (8~9회) | ⑤ (10회 이상) |

| 구성 요소 | 문항 | 전혀 그렇지 않다 | 그렇지 않다 | 보통 이다 | 그렇다 | 매우 그렇다 |
|----------------|---|--|-----------|----------|-----|-----------|
| | | | | | | |
| Ⅲ. 활용 수준 및 만족도 | | | | | | |
| 활용 수준 (3) | 19. 나는 나이스플러스 또는 LMS 등의 에듀테크를 활용하여 우리 아이가 공부한 내용을 알 수 있다. | ① | ② | ③ | ④ | ⑤ |
| | 20. 나는 나이스플러스 또는 LMS 등의 에듀테크를 활용하여 아이들의 과제와 수업 자료를 확인할 수 있다. | ① | ② | ③ | ④ | ⑤ |
| | 21. 나는 현장체험학습, 학교행사에 대한 자료도 나이스플러스 또는 LMS 등의 에듀테크를 활용하여 확인할 수 있다. | ① | ② | ③ | ④ | ⑤ |
| 만족도 (4) | 22. 자녀가 학교에서 나이스플러스 또는 LMS 등의 에듀테크를 활용하여 수업하는 것에 대해 만족한다. | ① | ② | ③ | ④ | ⑤ |
| | 23. 나이스플러스 또는 LMS 등의 에듀테크를 활용하면 우리 아이가 여러 가지 자료로 공부할 수 있어 만족한다. | ① | ② | ③ | ④ | ⑤ |
| | 24. 나이스플러스 또는 LMS 등의 에듀테크를 활용하면 우리 아이가 스스로 과제를 해결할 수 있어 만족한다. | ① | ② | ③ | ④ | ⑤ |
| | 25. 나이스플러스 또는 LMS 등의 에듀테크를 활용하여 우리 아이가 자기 주도적으로 공부하는 시간이 늘어났다고 생각한다. | ① | ② | ③ | ④ | ⑤ |
| Ⅳ. 배경요인 | | | | | | |
| 개인정보 (4) | 1. 자신의 성별을 골라주세요. | ① 남 ② 여 | | | | |
| | 2. 현재 자녀가 다니고 있는 학년을 골라주세요. ※자녀가 2명 이상이면 학년을 심표()로 구분해 적어 주십시오. (예) (2, 4)학년 , (1, 3, 6)학년) | ① 3학년 ② 4학년 ③ 5학년 ④ 6학년 ⑤ 2명 이상의 경우 ()학년 | | | | |
| | 3-1. 가정에서 아이가 디지털기기(컴퓨터, 스마트패드, 스마트폰 등)를 하루에 어느 정도 사용하나요? | ① 사용하지 않음 ② 30분 이내 ③ 30분에서 1시간 정도 ④ 1시간에서 1시간 30분 정도 ⑤ 1시간 30분에서 2시간 정도 ⑥ 2시간에서 2시간 30분 정도 ⑦ 2시간 30분에서 3시간 정도 ⑧ 3시간 이상 | | | | |
| | 3-2. 가정에서 아이가 디지털기기(컴퓨터, 스마트패드, 스마트폰 등)로 주로 어떤 일을 하는지 해당되는 것을 모두 골라주세요. | ① 학습자료 검색, 과제물 작성, 온라인 강의 듣기, 학습커뮤니티 활용, 학교 공지사항 확인 등의 학습활동 ② 뉴스, 웹 검색 등의 자료 및 정보 검색 ③ 오락이나 게임, 음악 및 영화 감상, 동영상 시청, 웹툰 보기 등의 여가 활동 ④ 이메일, 메신저(카카오톡, 라인 등), SNS(페이스북, 카카오톡, 밴드, 블로그, 인스타그램 등) 등을 이용한 의사소통 ⑤ 기타() | | | | |

[부록 2]

연구학교 실증수업 공개 계획

학교명 : 부안동초등학교

| 순 | 일시 | 과목명 | 주제 | 교사명 | 장소 | 비고 |
|----|-------------|-----|------------------------------|-----|-----|----------------|
| 1 | 2023.09.20 | 통합 | 가을 친구 찾기 | 방○○ | 1-1 | |
| 2 | 2023.09.20 | 국어 | 그림책 읽고 문장 찾기 | 천○○ | 1-2 | |
| 3 | 2023.09.20 | 수학 | 그림을 보고 덧셈하기 | 이○○ | 1-3 | |
| 4 | 2023.09.20 | 국어 | 홍내내는 말의 재미 느끼기 | 임○○ | 1-4 | |
| 5 | 2023.09.20 | 국어 | 설명하는 대상 알기 | 박○○ | 1-5 | |
| 6 | 2023.06.14 | 창체 | A.I을 이용하여 길찾기 | 정○○ | 2-1 | |
| 7 | 2023.06.16 | 창체 | 여름 동산 친구들 만나기 | 박○○ | 2-2 | |
| 8 | 2023.06.15 | 창체 | 물가에 사는 동식물 탐구하기 | 박○○ | 2-3 | |
| 9 | 2023.06.13 | 창체 | 오토드로우로 ○, □, △ 모양을 이용한 모양만들기 | 김○○ | 2-4 | |
| 10 | 2023.06.12 | 창체 | 패들렛을 활용한 여름동산 친구들 포트폴리오 만들기 | 김○○ | 2-5 | |
| 11 | 2023.10.04 | 미술 | 생활 속 미술 보고서 만들기 | 이○○ | 3-1 | |
| 12 | 2023.06.30 | 사회 | 고장의 옛이야기를 다양하게 소개하기 | 서○○ | 3-2 | 운영단계 현장협의 실증수업 |
| 13 | 2023.10.04 | 국어 | 우리 반 소식지 만들기 | 서○○ | 3-2 | 검증단계 현장협의 실증수업 |
| 14 | 2023.10.04 | 국어 | 그림을 보며 감각적 표현 찾기 | 박○○ | 3-3 | |
| 15 | 2023.10.04 | 국어 | 인상 깊은 일로 글쓰기 | 안○○ | 3-4 | |
| 16 | 2023.10.04 | 국어 | 알고 싶은 내용이 담긴 글을 읽고 간추려 발표하기 | 한○○ | 3-5 | |
| 17 | 2023.07.05 | 국어 | 날말의 뜻을 사전에서 찾으며 글을 읽기 | 최○○ | 4-1 | |
| 18 | 2023.07.05. | 사회 | 우리 지역에 있는 공공기관의 종류와 역할 알기 | 서○○ | 4-3 | |
| 19 | 2023.07.06 | 미술 | 상상을 표현한 작품 들여다보기 | 이○○ | 4-4 | |

| 순 | 일시 | 과목명 | 주제 | 교사명 | 장소 | 비고 |
|----|-------------|--------|---|-----|-----------|--------------|
| 20 | 2023.07.06 | 수학 | 배운 내용 확인하기 | 채○○ | 4-5 | |
| 21 | 2023.07.04 | 수학 | 자료 조사하여 막대그래프 나타내기 | 노○○ | 4-6 | 1학기 관내공개 |
| 22 | 2023.09.21 | 도덕 | 사이버 세상 속 문제 해결 방법 찾아 실천하기 | 김○○ | 5-1 | 2학기 관내공개 |
| 23 | 2023.09.21 | 사회 | 사회와 강감찬의 활약을 중심으로 거란의 침입과 극복 과정 알아보기 | 최○○ | 5-2 | 2학기 관내공개 |
| 24 | 2023.09.21 | 국어 | 의견을 조정하며 토의할 수 있다. | 서○○ | 5-3 | 2학기 관내공개 |
| 25 | 2023.09.21 | 국어 | 예절을 지키며 누리 소통망에서 대화하기 | 이○○ | 5-4 | 2학기 관내공개 |
| 26 | 2023.09.21 | 사회 | 신라의 통일과정 설명하기 | 김○○ | 5-5 | 2학기 관내공개 |
| 27 | 2023.09.21 | 실과 | 자신만의 수송 수단 모형을 구상하고 제작하기 | 최○○ | 5-6 | 2학기 관내공개 |
| 28 | 2023.07.12 | 수학 | 컴퓨터를 이용하여 원그래프로 나타내기 | 유○○ | 6-1 | 1학기 학부모공개 |
| 29 | 2023.07.12 | 수학 | 캔바를 이용하여 공익광고 만들고 정보와 표현 판단하기 | 박○○ | 6-2 | 1학기 학부모공개 |
| 30 | 2023.07.12 | 사회 | 우리나라와 다른 나라의 경제교류 사례조사 발표 | 정○○ | 6-3 | 1학기 학부모공개 |
| 31 | 2023.07.12 | 국어 | 캔바와 패들렛을 활용해 독서 감상 나눔 활동하기 | 문○○ | 6-4 | 1학기 학부모공개 |
| 32 | 2023.07.12 | 국어, 수학 | 설문과 통계를 통해 여러 가지 그래프로 나타내기 | 김○○ | 6-5 | 1학기 학부모공개 |
| 33 | 2023.07.12 | 도덕 | 도덕적 성찰의 실천 결과 발표하기 | 최○ | 6-6 | 1학기 학부모공개 |
| 34 | 2023.09.21. | 체육 | 심정지 대처 방법을 익혀요 | 박○○ | 강당 | 2학기 관내공개 |
| 35 | 2023.10.23. | 과학 | 날씨와 우리 생활의 관계 알아보기 | 김○○ | 과학2실 | |
| 36 | 2023.10.16 | 도덕 | 공익을 위해 노력하는 마음 가지고 실천하기 | 문○○ | 과학3실 | |
| 37 | 2023.10.17. | 과학 | 우리 몸의 구조와 기능 탐구하기 | 정○○ | 과학1실 | |
| 38 | 2023.10.18. | 과학 | 불을 끄려면 어떻게 해야 할까요? | 박○○ | 과학2실 | |
| 39 | 2023.10.18. | 국어 | 날글자를 써보고 뜻을 연결하기 | 김○○ | 행복 도움실 | 특수 교사 |

[부록 3]

2023. 3월중 연구학교 업무 추진 일정표

학교명 : 부안동초등학교

| 순 | 연구위원 성명 | 업무추진내용 | 추진일정(월.일) | | 비고 |
|----|------------|---------------------------------------|------------------|----|----|
| | | | 계획 | 실시 | |
| 1 | 임** | 연구학교 운영 통할 | 3월 30일 | | |
| 2 | 이** | 연구학교 운영 관리 | 3월 30일 | | |
| 3 | 서** | 연구학교 계획서 수정 | 3월 30일 | | |
| 4 | 노** | 연구 과제별 세부 추진 계획 | 3월 31일 | | |
| 5 | 박** | 연구학교 교육과정 설명회 추진 | 3월 23일 | | |
| 6 | 정** | 연구학교 교육과정 설명회 추진 보 조 | 3월 23일 | | |
| 7 | 박** | 연구학교 교육과정 설명회 사전, 사 후 TF팀 협의 추진 | 3월 16일 3월 24일 | | |
| 8 | 박** | 연구학교 교육과정 설명회 사전, 사 후 TF팀 협의 자료 제작 | 3월 15일 3월 23일 | | |
| 9 | 문** | 교원 연수 계획 수립 | 3월 31일 | | |
| 10 | 임** | 교사 연구회 추진 계획 수립 | 3월 31일 | | |
| 11 | 김** | 교내 수업공개 및 실증수업 계획 수 립을 위한 협의 실시 | 3월 15일 3월 29일 | | |
| 12 | 정** | 교내 수업공개 및 실증수업 계획 수 립을 위한 협의 자료 제작 | 3월 14일 3월 28일 | | |
| 13 | 이** | 연구학교 운영을 위한 학업성적관리 위원회의 개최 | 3월 15일 | | |
| 14 | 김** | G-suite 계정 관리 각종 교수학습 기기 보수 실시 | 3월 31일 | | |
| 15 | 박** | MDM 프로그램 활용 스마트기기 정 비(1~2학년군) | 3월 31일 | | |
| 16 | 최** | MDM 프로그램 활용 스마트기기 정 비(3~4학년군) | 3월 31일 | | |
| 17 | 서** | MDM 프로그램 활용 스마트기기 정 비(5~6학년군) | 3월 31일 | | |
| 18 | 정** | 학생 자율동아리 구성을 통한 연구학 교 운영 방안 계획 | 3월 31일 | | |
| 19 | 한** | 차세대 나이스 권한 부여 | 3월 2일 | | |

| 순 | 연구위원 성명 | 업무추진내용 | 추진일정(월.일) | | 비고 |
|----|------------|-----------------------------------|-----------|----|----|
| | | | 계획 | 실시 | |
| 20 | 김** | 교과 평가의 관찰기록 기재 강화방안 연구 | 3월 31일 | | |
| 21 | 이** | 창의적 체험활동 누가기록 기재 강화방안 연구 | 3월 31일 | | |
| 22 | 이** | 연구학교 학교누리집 구축 | 3월 20일 | | |
| 23 | 김** | 새로운 교육환경 조성에 따른 학생 인성교육 방안 계획 | 3월 31일 | | |
| 24 | 방** | 연구학교 교육과정 설명회에서 연구 학교 홍보 자료 개발 | 3월 22일 | | |
| 25 | 김** | 연구학교 교육과정 설명회에서 연구 학교 연수 자료 개발 | 3월 22일 | | |
| 26 | 이** | 교사, 학생, 학부모 검증도구 조사 | 3월 31일 | | |
| 27 | 안** | 일반화 자료 제작에 필요한 교수학 습 지도안 조사 | 3월 31일 | | |
| 28 | 서** | 연구학교 교육과정 설명회 학부모 사진 촬영 | 3월 23일 | | |
| 29 | 최** | 연구학교 운영 홍보에 따른 사진 촬 영 | 3월 31일 | | |
| 30 | 최* | 영상제작을 위한 영상 소스 수집 (학생) | 3월 31일 | | |
| 31 | 문** | 영상제작을 위한 영상 소스 수집 (학부모, 교사) | 3월 31일 | | |
| 32 | 유** | 학부모회와 연계한 연구학교 홍보 방 안 모색 | 3월 31일 | | |
| 33 | 박** | 온라인 환경을 통한 학부모 홍보 방 안 모색 | 3월 31일 | | |
| 34 | 박** | 학생 대상 연구학교 홍보 방안 모색 | 3월 31일 | | |
| 35 | 김** | 전 학년 반별시간표 정리 추진 (1~3학년) | 3월 10일 | | |
| 36 | 최** | 전 학년 반별시간표 정리 추진 (4~6학년) | 3월 10일 | | |
| 37 | 채** | 나이스플러스 지원 가능 범교과 주제 학습 자료 조사 | 3월 31일 | | |
| 38 | 천** | 나이스플러스 연계 평가툴, 평가모듈 자료 조사 | 3월 31일 | | |
| 39 | 박** | 나이스플러스 연계 학교생활기록부 기재 지원 방안 연구 | 3월 31일 | | |
| 40 | 김** | 특수교육과 나이스플러스 연계 방안 연구 | 3월 31일 | | |

2023. 4월중 연구학교 업무 추진 일정표

학교명 : 부안동초등학교

| 순 | 연구위원 성명 | 업무추진내용 | 추진일정(월.일) | | 비고 |
|----|------------|--------------------------------------|------------------|----|----|
| | | | 계획 | 실시 | |
| 1 | 임** | 연구학교 운영 통할 | 4월 28일 | | |
| 2 | 이** | 연구학교 운영 관리 | 4월 28일 | | |
| 3 | 서** | 연구학교 운영과제 1 추진 | 4월 28일 | | |
| 4 | 노** | 운영과제 1의 세부 사업 추진 | 4월 28일 | | |
| 5 | 박** | "LMS 배움의 달" 운영 추진 | 4월 28일 | | |
| 6 | 정** | "LMS 배움의 달" 운영 추진 보조 | 4월 28일 | | |
| 7 | 박** | 운영과제 1 추진에 따른 1, 2차 TF 팀 협의 추진 | 4월 12일 4월 26일 | | |
| 8 | 박** | 운영과제 1 추진에 따른 1, 2차 TF 팀 협의 자료 제작 | 4월 11일 4월 25일 | | |
| 9 | 문** | 에듀테크 관련 연수 안내 및 참여 독려 | 4월 28일 | | |
| 10 | 임** | 각 동아리 운영에 에듀테크 관련 활 동 독려 | 4월 28일 | | |
| 11 | 김** | 실증수업 계획 운영을 위한 학년별 협의 추진 | 4월 12일 4월 26일 | | |
| 12 | 정** | 실증수업 계획 운영을 위한 학년별 협의 자료 제작 | 4월 11일 4월 25일 | | |
| 13 | 이** | 교원용 및 학생용 노트북 기기 관리 | 4월 14일 | | |
| 14 | 김** | G-suite 계정 관리 각종 교수학습 기기 보수 실시 | 4월 28일 | | |
| 15 | 박** | 스마트기기 내 어플리케이션 정비 (1~2학년군) | 4월 21일 | | |
| 16 | 최** | 스마트기기 내 어플리케이션 정비 (3~4학년군) | 4월 21일 | | |
| 17 | 서** | 스마트기기 내 어플리케이션 정비 (5~6학년군) | 4월 21일 | | |
| 18 | 정** | 학생 자율동아리 운영 관련 자료 수 집 | 4월 28일 | | |
| 19 | 한** | 4세대 나이스 관련 역량 강화 | 4월 28일 | | |

| 순 | 연구위원 성명 | 업무추진내용 | 추진일정(월.일) | | 비고 |
|----|------------|----------------------------------|-----------|----|----|
| | | | 계획 | 실시 | |
| 20 | 김** | 교과 평가의 관찰기록 기재 강화방안 연구 | 4월 28일 | | |
| 21 | 이** | 창의적 체험활동 누가기록 기재 강화방안 연구 | 4월 28일 | | |
| 22 | 이** | 연구학교 학교 누리집 관리 | 4월 28일 | | |
| 23 | 김** | 새로운 교육환경 조성에 따른 학생 인성교육 추진 | 4월 28일 | | |
| 24 | 방** | 연구학교 홍보 자료 개발 | 4월 28일 | | |
| 25 | 김** | 연구학교 연수 자료 개발 | 4월 28일 | | |
| 26 | 이** | 교사, 학생, 학부모 검증 계획 수립 | 4월 28일 | | |
| 27 | 안** | 일반화 자료 제작에 필요한 교수학습 지도안 조사 | 4월 28일 | | |
| 28 | 서** | 운영과제1 실적 사진 촬영(1~3학년) | 4월 28일 | | |
| 29 | 최** | 운영과제1 실적 사진 촬영(4~6학년) | 4월 28일 | | |
| 30 | 최* | 영상제작을 위한 영상 소스 수집 (학생) | 4월 28일 | | |
| 31 | 문** | 영상제작을 위한 영상 소스 수집 (학부모, 교사) | 4월 28일 | | |
| 32 | 유** | 학부모회와 연계한 연구학교 홍보 방 안 모색 | 4월 28일 | | |
| 33 | 박** | 학급별 학부모 대상 연구학교 홍보 방안 모색 | 4월 28일 | | |
| 34 | 박** | 학급별 학생 대상 연구학교 홍보 추 진 | 4월 28일 | | |
| 35 | 김** | 전 학년 월별 반별시간표 정리 추진 (1~3학년) | 4월 7일 | | |
| 36 | 최** | 전 학년 월별 반별시간표 정리 추진 (4~6학년) | 4월 7일 | | |
| 37 | 채** | 나이스플러스 지원 가능 범교과 주제 학습 자료 조사 | 4월 28일 | | |
| 38 | 천** | 나이스플러스 연계 평가툴, 평가모듈 자료 조사 | 4월 28일 | | |
| 39 | 박** | 나이스플러스 연계 학교생활기록부 기재 지원 방안 연구 | 4월 28일 | | |
| 40 | 김** | 특수교육과 나이스플러스 연계 방안 연구 | 4월 28일 | | |

2023. 5월중 연구학교 업무 추진 일정표

학교명 : 부안동초등학교

| 순 | 연구위원 성명 | 업무추진내용 | 추진일정(월.일) | | 비고 |
|----|------------|-----------------------------------|-------------------|----|----|
| | | | 계획 | 실시 | |
| 1 | 임** | 연구학교 운영 통할 | 5월 31일 | | |
| 2 | 이** | 연구학교 운영 관리 | 5월 31일 | | |
| 3 | 서** | 운영단계 실증수업 공개(예정) | 5월 17일 | | |
| 4 | 노** | 1학기 관내 교원 초청 실증수업 공개(예정) | 5월 24일 | | |
| 5 | 박** | "협업도구 배움의 달" 운영 추진 | 5월 31일 | | |
| 6 | 정** | "협업도구 배움의 달" 운영 보조 | 5월 31일 | | |
| 7 | 박** | 운영과제 1 추진에 따른 3, 4차 TF 팀 협의 추진 | 5월 10일 5월 24일 | | |
| 8 | 박** | 운영과제 1 추진에 따른 3, 4차 TF 팀 협의 자료 제작 | 5월 9일 5월 23일 | | |
| 9 | 문** | 개별 교원 에듀테크 역량 강화 연수 독려 | 5월 31일 | | |
| 10 | 임** | 각 동아리 운영에 에듀테크 관련 활동 독려 | 5월 31일 | | |
| 11 | 김** | 실증수업 지원(4학년 수업 공개) | 5월 22일~ 5월 30일 | | |
| 12 | 정** | 실증수업 협의회 진행 지원 (4학년 수업공개) | 5월 22일~ 5월 30일 | | |
| 13 | 이** | 실증수업 스마트기기 지원 (4학년 수업공개) | 5월 22일~ 5월 30일 | | |
| 14 | 김** | G-suite 계정 관리 각종 교수학습 기기 보수 실시 | 5월 31일 | | |
| 15 | 박** | 스마트기기 내 어플리케이션 정비 (1~3학년군) | 5월 31일 | | |
| 16 | 최** | 실증수업 공개 | 5월 23일 | | |
| 17 | 서** | 스마트기기 내 어플리케이션 정비 (4~6학년군) | 5월 31일 | | |
| 18 | 정** | 학생 자율동아리 에듀테크 활용 안내 | 5월 중 | | |
| 19 | 한** | 4세대 나이스 관련 연수 참여 | 4월 중 | | |

| 순 | 연구위원 성명 | 업무추진내용 | 추진일정(월.일) | | 비고 |
|----|------------|--------------------------------|-------------------|----|----|
| | | | 계획 | 실시 | |
| 20 | 김** | 관찰기록 기재 독려 및 자료 안내 | 5월 31일 | | |
| 21 | 이** | 창체 누가기록 기재 독려 및 자료 안내 | 5월 31일 | | |
| 22 | 이** | 실증수업 공개 | 5월 26일 | | |
| 23 | 김** | 정보관련 인성교육 실시 | 5월 3일 5월 15일 | | |
| 24 | 방** | 연구학교 홍보 자료 개발 | 5월 31일 | | |
| 25 | 김** | 연구학교 연수 자료 개발 | 5월 31일 | | |
| 26 | 이** | 검사도구 사전 조사 실시(예정) | 5월 3일~ 5월 17일 | | |
| 27 | 안** | 일반화 자료 제작에 필요한 교수학습 지도안 양식 완성 | 5월 4일 | | |
| 28 | 서** | 실증수업 공개 | 5월 22일 | | |
| 29 | 최** | 운영과제1 실적 사진 촬영(4학년 실증수업 공개) | 5월 22일~ 5월 30일 | | |
| 30 | 최* | 영상제작을 위한 영상 소스 수집(학생) | 5월 31일 | | |
| 31 | 문** | 영상제작을 위한 영상 소스 수집(학부모, 교사) | 5월 31일 | | |
| 32 | 유** | 학부모회 연구학교 홍보 및 참여 안내 협의 | 5월 31일 | | |
| 33 | 박** | 학급별 학부모 대상 연구학교 홍보 자료 안내 | 5월 31일 | | |
| 34 | 박** | 학급별 학생 대상 연구학교 홍보 | 5월 31일 | | |
| 35 | 김** | 나이스 월별 시간표 정리(1~3학년) | 5월 31일 | | |
| 36 | 최** | 나이스 월별 시간표 정리(4~6학년) | 5월 31일 | | |
| 37 | 채** | 실증수업 공개 | 5월 30일 | | |
| 38 | 천** | 나이스플러스 연계 평가툴, 평가모듈 사전 연수 및 체험 | 5월 31일 | | |
| 39 | 박** | 실증수업 공개 | 5월 25일 | | |
| 40 | 김** | 특수교육과 나이스플러스 연계 방안 연구 | 5월 31일 | | |

2023. 6월중 연구학교 업무 추진 일정표

학교명 : 부안동초등학교

| 순 | 연구위원 성명 | 업무추진내용 | 추진일정(월.일) | | 비고 |
|----|------------|-----------------------------------|-------------------|----|----|
| | | | 계획 | 실시 | |
| 1 | 임** | 연구학교 운영 통할 | 6월 30일 | | |
| 2 | 이** | 연구학교 운영 관리 | 6월 30일 | | |
| 3 | 서** | 연구학교 운영과제 2 추진 | 6월 30일 | | |
| 4 | 노** | 운영과제 2의 세부 사업 추진 | 6월 30일 | | |
| 5 | 박** | 실증수업 공개 | 6월 16일 | | |
| 6 | 정** | "나이스플러스 만남의 달" 운영 추진 | 6월 30일 | | |
| 7 | 박** | 운영과제 2 추진에 따른 1, 2차 TF 팀 협의 추진 | 6월 14일 6월 28일 | | |
| 8 | 박** | 운영과제 2 추진에 따른 1, 2차 TF 팀 협의 자료 제작 | 6월 13일 6월 27일 | | |
| 9 | 문** | 개별 교원 에듀테크 역량 강화 연수 독려 및 실적 확인 | 6월 30일 | | |
| 10 | 임** | 교원동아리 활동 실적 확인 | 6월 30일 | | |
| 11 | 김** | 실증수업 공개 | 6월 13일 | | |
| 12 | 정** | 실증수업 공개 | 6월 14일 | | |
| 13 | 이** | 실증수업 스마트 기기 지원 (2학년 지원) | 6월 12일~ 6월 16일 | | |
| 14 | 김** | 실증수업 공개 | 6월 12일 | | |
| 15 | 박** | 스마트기기 내 어플리케이션 정비 (1~2학년군) | 6월 30일 | | |
| 16 | 최** | 스마트기기 내 어플리케이션 정비 (3~4학년군) | 6월 30일 | | |
| 17 | 서** | 스마트기기 내 어플리케이션 정비 (5~6학년군) | 6월 30일 | | |
| 18 | 정** | 학생 자율동아리 활동 실적 확인 | 6월 30일 | | |
| 19 | 한** | 4세대 나이스 권한 부여 및 운영 | 6월 30일 | | |

| 순 | 연구위원 성명 | 업무추진내용 | 추진일정(월.일) | | 비고 |
|----|------------|---|-----------|----|----|
| | | | 계획 | 실시 | |
| 20 | 김** | 4세대 나이스 관찰기록 이관 자료 확인 및 기재 강화 추진 | 6월 30일 | | |
| 21 | 이** | 4세대 나이스 창체 누가기록 이관 자료 확인 및 기재 강화 추진 | 6월 30일 | | |
| 22 | 이** | 연구학교 학교 누리집 관리 | 6월 30일 | | |
| 23 | 김** | 지능형(인공지능형) 기기 사용에 대 한 인성교육 실시 | 6월 30일 | | |
| 24 | 방** | 연구학교 홍보 자료 중간 점검 | 6월 30일 | | |
| 25 | 김** | 연구학교 연수 자료 중간 점검 | 6월 30일 | | |
| 26 | 이** | 사전 검증자료 데이터화 및 분석 | 6월 30일 | | |
| 27 | 안** | 실증수업 지도안 및 수업 자료 누적 관리 | 6월 30일 | | |
| 28 | 서** | 운영과제2 실적 사진 촬영 | 6월 30일 | | |
| 29 | 최** | 운영과제2 실적 및 실증수업사진 촬 영(2학년 지원) | 6월 30일 | | |
| 30 | 최* | 연구학교 홍보 영상 소스 수집 | 6월 30일 | | |
| 31 | 문** | 나이스플러스를 활용한 수업에 영상 자료 활용 독려 | 6월 30일 | | |
| 32 | 유** | 학부모회에 4세대 나이스 및 나이스 플러스 홍보 | 6월 30일 | | |
| 33 | 박** | 실증수업 공개 | 6월 15일 | | |
| 34 | 박** | 학급별 학부모, 학생 연구학교 홍보 (4세대 나이스 및 나이스플러스) | 6월 30일 | | |
| 35 | 김** | 나이스 월별 반별시간표 정리 추진 (1~3학년, 이관자료 오류 확인) | 6월 9일 | | |
| 36 | 최** | 나이스 월별 반별시간표 정리 추진 (4~6학년, 이관자료 오류 확인) | 6월 9일 | | |
| 37 | 채** | 나이스플러스 지원 가능 범교과 주제 학습 실시 독려 | 6월 30일 | | |
| 38 | 천** | 나이스플러스 연계 평가툴, 평가모듈 활용 독려 | 6월 30일 | | |
| 39 | 박** | 나이스플러스 연계 학교생활기록부 기재 지원 방안 연구 | 6월 30일 | | |
| 40 | 김** | 특수교육과 나이스플러스 연계 방안 연구 | 6월 30일 | | |

2023. 7월중 연구학교 업무 추진 일정표

학교명 : 부안동초등학교

| 순 | 연구위원 성명 | 업무추진내용 | 추진일정(월.일) | | 비고 |
|----|------------|-----------------------------------|-----------------|----|----|
| | | | 계획 | 실시 | |
| 1 | 임** | 연구학교 운영 통할 | 7월 28일 | | |
| 2 | 이** | 연구학교 운영 관리 | 7월 28일 | | |
| 3 | 서** | 연구학교 운영과제 2 추진 및 1학기 실적 총정리 | 7월 28일 | | |
| 4 | 노** | 운영과제 2의 세부 사업 추진 및 1학기 실적 총정리 | 7월 28일 | | |
| 5 | 박** | "연구학교 1학기 워크숍" 운영 추진 | 7월 19일 | | |
| 6 | 정** | "연구학교 1학기 워크숍" 운영 보조 | 7월 19일 | | |
| 7 | 박** | 운영과제 2 추진에 따른 3, 4차 TF 팀 협의 추진 | 7월 5일 7월 12일 | | |
| 8 | 박** | 운영과제 2 추진에 따른 3, 4차 TF 팀 협의 자료 제작 | 7월 4일 7월 11일 | | |
| 9 | 문** | 개별 교원 연수 1학기 정리 및 방학중 연수 독려 | 7월 25일 | | |
| 10 | 임** | 교원 동아리활동 실적 수집 | 7월 25일 | | |
| 11 | 김** | 실증수업 지원(6학년 지원) | 7월 12일 | | |
| 12 | 정** | 실증수업 협의회 지원(6학년 지원) | 7월 12일 | | |
| 13 | 이** | 교원용 및 학생용 기기 관리 방학중 대여 관리 | 7월 25일 | | |
| 14 | 김** | G-suite 계정 관리 각종 교수학습 기기 보수 실시 | 7월 25일 | | |
| 15 | 박** | 스마트기기 내 어플리케이션 정비 (1~2학년군) | 7월 25일 | | |
| 16 | 최** | 스마트기기 내 어플리케이션 정비 (3~4학년군) | 7월 25일 | | |
| 17 | 서** | 스마트기기 내 어플리케이션 정비 (5~6학년군) | 7월 25일 | | |
| 18 | 정** | 학생 자율동아리 1학기 운영 실적 수집 | 7월 25일 | | |
| 19 | 한** | 4세대 나이스 관련 역량 강화 | 7월 25일 | | |

| 순 | 연구위원 성명 | 업무추진내용 | 추진일정(월.일) | | 비고 |
|----|------------|---|-----------|----|----|
| | | | 계획 | 실시 | |
| 20 | 김** | 1학기 관찰기록 관련 실적 분석 및 2학기 강화 방안 연구 | 7월 25일 | | |
| 21 | 이** | 1학기 창체 누가기록 관련 실적 분 석 및 2학기 강화 방안 연구 | 7월 25일 | | |
| 22 | 이** | 연구학교 학교 누리집 관리 | 7월 25일 | | |
| 23 | 김** | 실증수업 공개 | 7월 12일 | | |
| 24 | 방** | 연구학교 홍보 자료 1학기 완료 | 7월 25일 | | |
| 25 | 김** | 연구학교 연수 자료 1학기 완료 | 7월 25일 | | |
| 26 | 이** | 사후 검증 계획 수립 | 7월 25일 | | |
| 27 | 안** | 일반화 자료 제작을 위한 1학기 실 적 정리 | 7월 25일 | | |
| 28 | 서** | 운영과제 1 및 실증수업 사진실적 정리 | 7월 25일 | | |
| 29 | 최** | 운영과제 2 및 실증수업 사진실적 정리 | 7월 25일 | | |
| 30 | 최* | 실증수업 공개 | 7월 12일 | | |
| 31 | 문** | 실증수업 공개 | 7월 12일 | | |
| 32 | 유** | 실증수업 공개 | 7월 12일 | | |
| 33 | 박** | 2학기 학생, 학부모 대상 연구학교 홍보 계획 수립 | 7월 25일 | | |
| 34 | 박** | 실증수업 공개 | 7월 12일 | | |
| 35 | 김** | 1학기 나이스 반별시간표 정리 및 오 류 확인 (1~3학년) | 7월 7일 | | |
| 36 | 최** | 1학기 나이스 반별시간표 정리 및 오 류 확인 (4~6학년) | 7월 7일 | | |
| 37 | 채** | 나이스플러스 지원 가능 범교과 주제 학습 적용 사례 실적 수집 | 7월 25일 | | |
| 38 | 천** | 나이스플러스 연계 평가툴, 평가모듈 적용 사례 실적 수집 | 7월 25일 | | |
| 39 | 박** | 나이스플러스 연계 1학기 학교생활기 록부 기재 독려 | 7월 25일 | | |
| 40 | 김** | 특수교육과 나이스플러스 연계 방안 연구 | 7월 25일 | | |

2023. 8월중 연구학교 업무 추진 일정표

학교명 : 부안동초등학교

| 순 | 연구위원 성명 | 업무추진내용 | 추진일정(월.일) | | 비고 |
|----|------------|--------------------------------------|-----------|----|----|
| | | | 계획 | 실시 | |
| 1 | 임** | 연구학교 운영 통할 | 8월 31일 | | |
| 2 | 이** | 연구학교 운영 관리 | 8월 31일 | | |
| 3 | 서** | 연구학교 2학기 운영 추진 계획 | 8월 31일 | | |
| 4 | 노** | 연구학교 2학기 세부 운영 계획 수립 | 8월 31일 | | |
| 5 | 박** | 2학기 교육과정 심화 연계 방안 계획 | 8월 18일 | | |
| 6 | 정** | 2학기 교육과정 심화 연계 방안 추진 보조 | 8월 18일 | | |
| 7 | 박** | 1학기 TF팀 협의 내용을 통한 2학기 협의 계획 수립 | 8월 18일 | | |
| 8 | 박** | 1학기 TF팀 협의 내용을 통한 2학기 협의 계획 수립 보조 | 8월 18일 | | |
| 9 | 문** | 방학 중 개별 교원 연수 독려 | 8월 31일 | | |
| 10 | 임** | 2학기 교원동아리 운영 활성화 추진 | 8월 31일 | | |
| 11 | 김** | 1학기 실증수업 실적 분석을 통한 2학기 실증수업 지원 계획 수립 | 8월 31일 | | |
| 12 | 정** | 2학기 실증수업 지원을 위한 협의회 지원 자료 제작 | 8월 31일 | | |
| 13 | 이** | 방학 중 대여 기기 관리 | 8월 31일 | | |
| 14 | 김** | G-suite 계정 관리 각종 교수학습 기기 보수 실시 | 8월 31일 | | |
| 15 | 박** | 대여 장비 어플리케이션 정비(1~2학년군) | 8월 31일 | | |
| 16 | 최** | 대여 장비 어플리케이션 정비(3~4학년군) | 8월 31일 | | |
| 17 | 서** | 대여 장비 어플리케이션 정비(5~6학년군) | 8월 31일 | | |
| 18 | 정** | 2학기 학생 자율동아리 운영 계획 수립 | 8월 31일 | | |
| 19 | 한** | 4세대 나이스 관련 역량 강화 | 8월 31일 | | |

| 순 | 연구위원 성명 | 업무추진내용 | 추진일정(월.일) | | 비고 |
|----|------------|--------------------------------------|-----------|----|----|
| | | | 계획 | 실시 | |
| 20 | 김** | 2학기 관찰기록 기재 활성화 독려 | 8월 31일 | | |
| 21 | 이** | 2학기 창체 누가기록 기재 활성화 독려 | 8월 31일 | | |
| 22 | 이** | 연구학교 학교 누리집 관리 | 8월 31일 | | |
| 23 | 김** | 2학기 정보화 관련 인성교육 추진 계획 수립 | 8월 31일 | | |
| 24 | 방** | 연구학교 홍보 자료 개발 | 8월 31일 | | |
| 25 | 김** | 연구학교 연수 자료 개발 | 8월 31일 | | |
| 26 | 이** | 사후 검증 실시 기간 및 분석 계획 수립 | 8월 31일 | | |
| 27 | 안** | 일반화 자료 제작 완료(1학기 분) | 8월 31일 | | |
| 28 | 서** | 1학기 운영 실적 사진 이관 | 8월 31일 | | |
| 29 | 최** | 1학기 운영 실적 사진 이관 | 8월 31일 | | |
| 30 | 최* | 학생 수업 자료를 위한 자료 수집 (1~3학년 중심) | 8월 31일 | | |
| 31 | 문** | 학생 수업 자료를 위한 자료 수집 (4~6학년 중심) | 8월 31일 | | |
| 32 | 유** | 2학기 학부모 모니터링단 협의 | 8월 23일 | | |
| 33 | 박** | 학급별 연구학교 홍보 안내 | 8월 31일 | | |
| 34 | 박** | 2학기 학생 모니터링단 협의 | 8월 30일 | | |
| 35 | 김** | 월별 나이스 반별시간표 정리 및 수업자료 업로드 안내(1~3학년) | 8월 21일 | | |
| 36 | 최** | 월별 나이스 반별시간표 정리 및 수업자료 업로드 안내(4~6학년) | 8월 21일 | | |
| 37 | 채** | 나이스플러스 지원 가능 범교과 주제 학습 독려 | 8월 31일 | | |
| 38 | 천** | 나이스플러스 연계 평가툴, 평가모듈 활용 독려 | 8월 31일 | | |
| 39 | 박** | 나이스플러스 연계 2학기 학교생활기록부 기재 독려 | 8월 31일 | | |
| 40 | 김** | 특수교육과 나이스플러스 연계 방안 연구 | 8월 31일 | | |

2023. 9월중 연구학교 업무 추진 일정표

학교명 : 부안동초등학교

| 순 | 연구위원 성명 | 업무추진내용 | 추진일정(월.일) | | 비고 |
|----|------------|-----------------------------------|------------------|----|----|
| | | | 계획 | 실시 | |
| 1 | 임** | 연구학교 운영 통할 | 9월 29일 | | |
| 2 | 이** | 연구학교 운영 관리 | 9월 29일 | | |
| 3 | 서** | 연구학교 운영과제 3 추진 | 9월 29일 | | |
| 4 | 노** | 운영과제 3의 세부 사업 추진 | 9월 29일 | | |
| 5 | 박** | "미래 교육의 달" 운영 추진 | 9월 29일 | | |
| 6 | 정** | "미래 교육의 달" 운영 추진 보조 | 9월 29일 | | |
| 7 | 박** | 운영과제 3 추진에 따른 사전, 사후 TF팀 협의 추진 | 9월 13일 9월 27일 | | |
| 8 | 박** | 실증수업 공개 | 9월 20일 | | |
| 9 | 문** | 개별 교원 연수 실적 정리 | 9월 29일 | | |
| 10 | 임** | 실증수업 공개 | 9월 20일 | | |
| 11 | 김** | 실증수업 수업을 위한 스마트기기 지원(1학년, 5학년) | 9월 20일 9월 21일 | | |
| 12 | 정** | 실증수업 협의회 지원(1학년, 5학년) | 9월 20일 9월 21일 | | |
| 13 | 이** | 실증수업 공개 | 9월 20일 | | |
| 14 | 김** | G-suite 계정 관리 각종 교수학습 기기 보수 실시 | 9월 29일 | | |
| 15 | 박** | 스마트기기 내 어플리케이션 정비 (1~3학년군) | 9월 29일 | | |
| 16 | 최** | 스마트기기 내 어플리케이션 정비 (4~6학년군) | 9월 29일 | | |
| 17 | 서** | 실증수업 공개 | 9월 21일 | | |
| 18 | 정** | 학생 자율동아리 운영 관련 실적 수집 | 9월 29일 | | |
| 19 | 한** | 4세대 나이스 운영 및 권한관리 | 9월 29일 | | |

| 순 | 연구위원 성명 | 업무추진내용 | 추진일정(월.일) | | 비고 |
|----|------------|---|-----------|----|----|
| | | | 계 획 | 실시 | |
| 20 | 김** | 실증수업 공개 | 9월 21일 | | |
| 21 | 이** | 실증수업 공개 | 9월 21일 | | |
| 22 | 이** | 연구학교 학교 누리집 관리 | 9월 29일 | | |
| 23 | 김** | 온오프라인 수업에 따른 디지털 인 성 관련 교육 계획 | 9월 29일 | | |
| 24 | 방** | 실증수업 공개 | 9월 20일 | | |
| 25 | 김** | 실증수업 공개 | 9월 21일 | | |
| 26 | 이** | 사후 검사 실시 준비 | 9월 29일 | | |
| 27 | 안** | 일반화 자료 제작을 위한 지도안 및 수업자료 수집 | 9월 29일 | | |
| 28 | 서** | 운영과제3 실적 사진 촬영(1~6학년) | 9월 29일 | | |
| 29 | 최** | 실증수업 공개 | 9월 21일 | | |
| 30 | 최* | 학생 수업 자료를 위한 자료 수집 (1~3학년 중심) | 9월 29일 | | |
| 31 | 문** | 학생 수업 자료를 위한 자료 수집 (4~6학년 중심) | 9월 29일 | | |
| 32 | 유** | 2학기 학부모 모니터링단 협의 | 9월 20일 | | |
| 33 | 박** | 학급별 연구학교 참여 홍보 | 9월 29일 | | |
| 34 | 박** | 2학기 학생 모니터링단 협의 | 9월 20일 | | |
| 35 | 김** | 나이스 월별 반별시간표 정리 추진 (1~6학년) | 9월 8일 | | |
| 36 | 최** | 실증수업 공개 | 9월 21일 | | |
| 37 | 채** | 나이스플러스 지원 가능 범교과 주제 학습 실시 독려 및 실적 수집 | 9월 29일 | | |
| 38 | 천** | 실증수업 공개 | 9월 20일 | | |
| 39 | 박** | 나이스플러스 연계 2학기 학교생활기 록부 기재 지원 방안 연구 | 9월 29일 | | |
| 40 | 김** | 특수교육과 나이스플러스 연계 방안 연구 | 9월 29일 | | |

2023. 10월중 연구학교 업무 추진 일정표

학교명 : 부안동초등학교

| 순 | 연구위원 성명 | 업무추진내용 | 추진일정(월.일) | | 비고 |
|----|------------|-----------------------------------|-----------|----|----|
| | | | 계획 | 실시 | |
| 1 | 임** | 연구학교 운영 통할 | 10월 31일 | | |
| 2 | 이** | 연구학교 운영 관리 | 10월 31일 | | |
| 3 | 서** | 연구학교 보고서 총괄 작성 | 10월 16일 | | |
| 4 | 노** | 운영과제 세부 사업 추진 및 정리 | 10월 31일 | | |
| 5 | 박** | 운영과제 1 결과 보고 작성 | 10월 13일 | | |
| 6 | 정** | 운영과제 2 결과 보고 작성 | 10월 13일 | | |
| 7 | 박** | 연구학교 TF팀 협의 실적 정리 | 10월 13일 | | |
| 8 | 박** | 운영과제 3 결과 보고 작성 | 10월 16일 | | |
| 9 | 문** | 개별 교원 연수실적 정리 | 10월 13일 | | |
| 10 | 임** | 교원동아리 활동 실적 정리 | 10월 13일 | | |
| 11 | 김** | 실증수업 실적 정리 | 10월 13일 | | |
| 12 | 정** | 실증수업 협의회 실적 정리 | 10월 13일 | | |
| 13 | 이** | 연구학교 과제 운영을 위한 스마트 기기 관리 | 10월 31일 | | |
| 14 | 김** | G-suite 계정 관리 각종 교수학습 기기 보수 실시 | 10월 31일 | | |
| 15 | 박** | 스마트기기 내 어플리케이션 정비 (1~2학년군) | 10월 31일 | | |
| 16 | 최** | 스마트기기 내 어플리케이션 정비 (3~4학년군) | 10월 31일 | | |
| 17 | 서** | 스마트기기 내 어플리케이션 정비 (5~6학년군) | 10월 31일 | | |
| 18 | 정** | 학생 자율동아리 실적 정리 | 10월 13일 | | |
| 19 | 한** | 4세대 나이스 운영 및 권한관리 | 10월 31일 | | |

| 순 | 연구위원 성명 | 업무추진내용 | 추진일정(월.일) | | 비고 |
|----|------------|------------------------------------|-----------|----|----|
| | | | 계획 | 실시 | |
| 20 | 김** | 지속적 관찰기록 기재를 위한 독려 | 10월 31일 | | |
| 21 | 이** | 지속적 창체 누가기록 기재를 위한 독려 | 10월 31일 | | |
| 22 | 이** | 연구학교 학교 누리집 실적 정리 | 10월 31일 | | |
| 23 | 김** | 연구학교 관련 인성교육 실적 정리 | 10월 13일 | | |
| 24 | 방** | 연구학교 홍보 자료 완료 | 10월 31일 | | |
| 25 | 김** | 연구학교 연수 자료 완료 | 10월 31일 | | |
| 26 | 이** | 사후 검증 및 대응표본 분석 완료 | 10월 13일 | | |
| 27 | 안** | 일반화 자료 제작 및 검토 | 10월 31일 | | |
| 28 | 서** | 사진 실적 정리 완료(교사, 학부모) | 10월 13일 | | |
| 29 | 최** | 사진 실적 정리 완료(학생) | 10월 13일 | | |
| 30 | 최* | 나이스플러스 수업을 위한 자료 제작 및 수집(1~3학년 중심) | 10월 31일 | | |
| 31 | 문** | 나이스플러스 수업을 위한 자료 제작 및 수집(4~6학년 중심) | 10월 31일 | | |
| 32 | 유** | 최종 보고 전 학부모 모니터링단 협의 | 10월 11일 | | |
| 33 | 박** | 지속적 나이스플러스 활용을 위한 홍보 | 10월 31일 | | |
| 34 | 박** | 최종 보고 전 학생 모니터링단 협의 | 10월 11일 | | |
| 35 | 김** | 나이스 월별 반별시간표 정리 추진 (1~3학년) | 10월 6일 | | |
| 36 | 최** | 나이스 월별 반별시간표 정리 추진 (4~6학년) | 10월 6일 | | |
| 37 | 채** | 나이스플러스 지원 가능 범교과 주제 학습 실적 정리 완료 | 10월 13일 | | |
| 38 | 천** | 나이스플러스 연계 평가툴, 평가모듈 활용 실적 정리 완료 | 10월 13일 | | |
| 39 | 박** | 나이스플러스 연계 학교생활기록부 기재 지원 실적 정리 완료 | 10월 13일 | | |
| 40 | 김** | 특수교육과 나이스플러스 연계 방안 정리 완료 | 10월 31일 | | |

2023. 11월중 연구학교 업무 추진 일정표

학교명 : 부안동초등학교

| 순 | 연구위원 성명 | 업무추진내용 | 추진일정(월.일) | | 비고 |
|----|------------|-----------------------------------|-----------|----|----|
| | | | 계획 | 실시 | |
| 1 | 임** | 연구학교 운영 통할 | 11월 30일 | | |
| 2 | 이** | 연구학교 운영 관리 | 11월 30일 | | |
| 3 | 서** | 연구학교 보고회 | 11월 23일 | | |
| 4 | 노** | 연구학교 보고회 보조 | 11월 23일 | | |
| 5 | 박** | 연구주제 지속적 운영을 위한 워크 숍 계획 수립 | 11월 30일 | | |
| 6 | 정** | 연구주제 지속적 운영을 위한 워크 숍 계획 수립 보조 | 11월 30일 | | |
| 7 | 박** | 연구주제의 지속적 운영을 위한 TF 팀 협의 추진 | 11월 22일 | | |
| 8 | 박** | 연구주제의 지속적 운영을 위한 TF 팀 협의 자료 제작 | 11월 21일 | | |
| 9 | 문** | 나이스플러스 및 에듀테크 관련 자 율 연수 독려 | 11월 30일 | | |
| 10 | 임** | 교원 동아리 활성화 | 11월 30일 | | |
| 11 | 김** | 본교 자체장학 및 실증수업 결과 분 석 | 11월 30일 | | |
| 12 | 정** | 본교 자체장학 및 실증수업 결과 분 석 보조 | 11월 30일 | | |
| 13 | 이** | 교원용 및 학생용 스마트 기기 관리 | 11월 30일 | | |
| 14 | 김** | G-suite 계정 관리 각종 교수학습 기기 보수 실시 | 11월 30일 | | |
| 15 | 박** | 스마트기기 내 어플리케이션 정비 (1~2학년군) | 11월 30일 | | |
| 16 | 최** | 스마트기기 내 어플리케이션 정비 (3~4학년군) | 11월 30일 | | |
| 17 | 서** | 스마트기기 내 어플리케이션 정비 (5~6학년군) | 11월 30일 | | |
| 18 | 정** | 학생 자율동아리 운영 마감 | 11월 30일 | | |
| 19 | 한** | 4세대 나이스 운영 및 권한관리 | 11월 30일 | | |

| 순 | 연구위원 성명 | 업무추진내용 | 추진일정(월.일) | | 비고 |
|----|------------|-------------------------------------|-----------|----|----|
| | | | 계획 | 실시 | |
| 20 | 김** | 학교생활기록부 기재를 위한 관찰기록 독려 | 11월 30일 | | |
| 21 | 이** | 학교생활기록부 기재를 위한 창체누가기록 독려 | 11월 30일 | | |
| 22 | 이** | 연구학교 학교 누리집 관리 및 데이터 정리 | 11월 30일 | | |
| 23 | 김** | 학년말 디지털 윤리 및 저작권 관련 학생 교육 | 11월 30일 | | |
| 24 | 방** | 연구학교 홍보 자료 탑재 | 11월 30일 | | |
| 25 | 김** | 연구학교 연수 자료 탑재 | 11월 30일 | | |
| 26 | 이** | 수업개선을 위한 검증자료 활용 분석 | 11월 30일 | | |
| 27 | 안** | 일반화 자료 제작 완료 | 11월 30일 | | |
| 28 | 서** | 연구학교 사진 실적 추가 및 정리 | 11월 30일 | | |
| 29 | 최** | 연구학교 사진 실적 추가 및 정리 | 11월 30일 | | |
| 30 | 최* | 교육 영상자료 정리(교사, 학부모) | 11월 30일 | | |
| 31 | 문** | 교육 영상자료 정리(학생) | 11월 30일 | | |
| 32 | 유** | 학부모 모니터링단 후속 협의 | 11월 30일 | | |
| 33 | 박** | 교육 효과성 제고를 위한 연구학교 지속적 홍보 | 11월 30일 | | |
| 34 | 박** | 학생 모니터링단 후속 협의 | 11월 30일 | | |
| 35 | 김** | 나이스 월별 반별시간표 정리 추진 (1~3학년) | 11월 3일 | | |
| 36 | 최** | 나이스 월별 반별시간표 정리 추진 (4~6학년) | 11월 3일 | | |
| 37 | 채** | 나이스플러스 지원 가능 범교과 주제 학습 자료 정리 및 일반화 | 11월 30일 | | |
| 38 | 천** | 나이스플러스 연계 평가툴, 평가모듈 자료 정리 및 일반화 | 11월 30일 | | |
| 39 | 박** | 나이스플러스 연계 학교생활기록부 기재 지원 방안 정리 및 일반화 | 11월 30일 | | |
| 40 | 김** | 특수교육과 나이스플러스 연계 방안 정리 및 일반화 | 11월 30일 | | |

2023. 12월중 연구학교 업무 추진 일정표

학교명 : 부안동초등학교

| 순 | 연구위원 성명 | 업무추진내용 | 추진일정(월.일) | | 비고 |
|----|------------|--|-------------------|----|----|
| | | | 계획 | 실시 | |
| 1 | 임** | 연구학교 운영 통할 | 12월 29일 | | |
| 2 | 이** | 연구학교 운영 관리 | 12월 29일 | | |
| 3 | 서** | 연구학교 일반화 자료 최종 작성 | 12월 29일 | | |
| 4 | 노** | 일반화 자료 최종 작성 보조 | 12월 29일 | | |
| 5 | 박** | "2023 연구학교 워크숍" 운영 추진 | 12월 4일~ 12월 8일 | | |
| 6 | 정** | "2023 연구학교 워크숍" 운영 추진 보조 | 12월 4일~ 12월 8일 | | |
| 7 | 박** | 연구주제 일반화를 위한 전체 협의 추진 | 12월 6일 | | |
| 8 | 박** | 연구주제 일반화를 위한 전체 협의 자료 제작 | 12월 1일 | | |
| 9 | 문** | 개별 교원 연수 독려 | 12월 22일 | | |
| 10 | 임** | 연구주제 일반화를 위한 교원 동아 리 활성화 연구 | 12월 29일 | | |
| 11 | 김** | 실증수업 결과를 활용한 교내 장학 활성화 연구 | 12월 29일 | | |
| 12 | 정** | 실증수업 결과를 활용한 학부모 수 업공개 활성화 연구 | 12월 29일 | | |
| 13 | 이** | 스마트기기 및 노트북 관리 효율화 방안 연구 | 12월 29일 | | |
| 14 | 김** | G-suite 계정 관리 및 각종 교수학습 기기 보수 효율화 방안 연구 | 12월 29일 | | |
| 15 | 박** | 스마트기기 내 어플리케이션 정비 (1~2학년군) | 12월 22일 | | |
| 16 | 최** | 스마트기기 내 어플리케이션 정비 (3~4학년군) | 12월 22일 | | |
| 17 | 서** | 스마트기기 내 어플리케이션 정비 (5~6학년군) | 12월 22일 | | |
| 18 | 정** | 연구주제 일반화를 위한 학생 자율 동아리 활성화 연구 | 12월 29일 | | |
| 19 | 한** | 4세대 나이스 운영 및 권한관리 | 12월 22일 | | |

| 순 | 연구위원 성명 | 업무추진내용 | 추진일정(월.일) | | 비고 |
|----|------------|----------------------------------|-----------|----|----|
| | | | 계획 | 실시 | |
| 20 | 김** | 교과 평가의 관찰기록 기재 강화방안 연구 | 12월 29일 | | |
| 21 | 이** | 창의적 체험활동 누가기록 기재 강화방안 연구 | 12월 29일 | | |
| 22 | 이** | 연구학교 학교 누리집 관리 | 12월 29일 | | |
| 23 | 김** | 학생 인성교육 활성화 방안 연구 | 12월 29일 | | |
| 24 | 방** | 나이스플러스 홍보 활성화 방안 연구 | 12월 29일 | | |
| 25 | 김** | 나이스플러스 연수 활성화 방안 연구 | 12월 29일 | | |
| 26 | 이** | 교육사업에 따른 검증도구 및 검증방안 연구 | 12월 29일 | | |
| 27 | 안** | 일반화 자료 제작 효율성 도모를 위한 방안 연구 | 12월 29일 | | |
| 28 | 서** | 연구학교 실적 보존을 위한 방안 연구 | 12월 29일 | | |
| 29 | 최** | 연구학교 실적 보존을 위한 방안 연구 | 12월 29일 | | |
| 30 | 최* | 교육자료 제작의 효과적 방안 연구 | 12월 29일 | | |
| 31 | 문** | 교육자료 제작의 효과적 방안 연구 | 12월 29일 | | |
| 32 | 유** | 학부모회와 연계한 연구학교 및 학교특색 홍보 방안 모색 | 12월 29일 | | |
| 33 | 박** | 학부모 대상 연구학교 및 학교특색 홍보 방안 모색 | 12월 29일 | | |
| 34 | 박** | 학생 대상 연구학교 및 학교특색 홍보 방안 모색 | 12월 29일 | | |
| 35 | 김** | 나이스 월별 반별시간표 정리 추진 (1~3학년) | 12월 8일 | | |
| 36 | 최** | 나이스 월별 반별시간표 정리 추진 (4~6학년) | 12월 8일 | | |
| 37 | 채** | 나이스플러스 지원 가능 범교과 주제 학습 활성화 방안 연구 | 12월 29일 | | |
| 38 | 천** | 나이스플러스 연계 평가툴, 평가모듈 활용 활성화 방안 연구 | 12월 29일 | | |
| 39 | 박** | 나이스플러스 연계 학교생활기록부 기재 활성화 방안 연구 | 12월 29일 | | |
| 40 | 김** | 특수교육과 나이스플러스 연계 방안 활성화 연구 | 12월 29일 | | |

2024. 1월중 연구학교 업무 추진 일정표

학교명 : 부안동초등학교

| 순 | 연구위원 성명 | 업무추진내용 | 추진일정(월.일) | | 비고 |
|----|------------|--|-----------|----|----|
| | | | 계획 | 실시 | |
| 1 | 임** | 연구학교 운영 통할 | 1월 31일 | | |
| 2 | 이** | 연구학교 운영 관리 | 1월 31일 | | |
| 3 | 서** | 연구주제 일반화 추진 | 1월 31일 | | |
| 4 | 노** | 연구 세부사업 일반화 추진 | 1월 31일 | | |
| 5 | 박** | 나이스플러스 연계 교육과정 조직 추진 | 1월 31일 | | |
| 6 | 정** | 나이스플러스 연계 교육과정 조직 추진 보조 | 1월 31일 | | |
| 7 | 박** | 나이스플러스의 효율적 운영을 위한 협의체 운영 추진 계획 | 1월 31일 | | |
| 8 | 박** | 나이스플러스의 효율적 운영을 위한 협의체 운영 계획 자료 제작 | 1월 31일 | | |
| 9 | 문** | 교원 디지털 교수학습역량 강화 연 구 | 1월 31일 | | |
| 10 | 임** | 연구주제 일반화를 위한 교원 동아 리 활성화 연구 | 1월 31일 | | |
| 11 | 김** | 실증수업 결과를 활용한 교내 장학 활성화 연구 | 1월 31일 | | |
| 12 | 정** | 실증수업 결과를 활용한 학부모 수 업공개 활성화 연구 | 1월 31일 | | |
| 13 | 이** | 스마트기기 및 노트북 관리 효율화 방안 연구 | 1월 31일 | | |
| 14 | 김** | G-suite 계정 관리 및 각종 교수학습 기기 보수 효율화 방안 연구 | 1월 31일 | | |
| 15 | 박** | 방학 중 대여기기 어플리케이션 정비 (1~2학년군) | 1월 31일 | | |
| 16 | 최** | 방학 중 대여기기 어플리케이션 정비 (3~4학년군) | 1월 31일 | | |
| 17 | 서** | 방학 중 대여기기 어플리케이션 정비 (5~6학년군) | 1월 31일 | | |
| 18 | 정** | 연구주제 일반화를 위한 학생 자율 동아리 활성화 연구 | 1월 31일 | | |
| 19 | 한** | 4세대 나이스 관련 역량 강화 | 1월 31일 | | |

| 순 | 연구위원 성명 | 업무추진내용 | 추진일정(월.일) | | 비고 |
|----|------------|----------------------------------|-----------|----|----|
| | | | 계획 | 실시 | |
| 20 | 김** | 교과 평가의 관찰기록 기재 강화방안 연구 | 1월 31일 | | |
| 21 | 이** | 창의적 체험활동 누가기록 기재 강화방안 연구 | 1월 31일 | | |
| 22 | 이** | 연구학교 학교 누리집 관리 | 1월 31일 | | |
| 23 | 김** | 학생 인성교육 활성화 방안 연구 | 1월 31일 | | |
| 24 | 방** | 나이스플러스 홍보 활성화 방안 연구 | 1월 31일 | | |
| 25 | 김** | 나이스플러스 연수 활성화 방안 연구 | 1월 31일 | | |
| 26 | 이** | 교육사업에 따른 검증도구 및 검증방안 연구 | 1월 31일 | | |
| 27 | 안** | 일반화 자료 제작 효율성 도모를 위한 방안 연구 | 1월 31일 | | |
| 28 | 서** | 연구학교 실적 보존을 위한 방안 연구 | 1월 31일 | | |
| 29 | 최** | 연구학교 실적 보존을 위한 방안 연구 | 1월 31일 | | |
| 30 | 최* | 교육자료 제작의 효과적 방안 연구 | 1월 31일 | | |
| 31 | 문** | 교육자료 제작의 효과적 방안 연구 | 1월 31일 | | |
| 32 | 유** | 학부모회와 연계한 연구학교 및 학교 특색 홍보 방안 모색 | 1월 31일 | | |
| 33 | 박** | 학부모 대상 연구학교 및 학교특색 홍보 방안 모색 | 1월 31일 | | |
| 34 | 박** | 학생 대상 연구학교 및 학교특색 홍보 방안 모색 | 1월 31일 | | |
| 35 | 김** | 나이스 월별 반별시간표 정리 효율화 방안 연구 | 1월 31일 | | |
| 36 | 최** | 나이스 월별 반별시간표 정리 효율화 방안 연구 | 1월 31일 | | |
| 37 | 채** | 나이스플러스 지원 가능 범교과 주제 학습 활성화 방안 연구 | 1월 31일 | | |
| 38 | 천** | 나이스플러스 연계 평가툴, 평가모듈 활용 활성화 방안 연구 | 1월 31일 | | |
| 39 | 박** | 나이스플러스 연계 학교생활기록부 기재 활성화 방안 연구 | 1월 31일 | | |
| 40 | 김** | 특수교육과 나이스플러스 연계 방안 활성화 연구 | 1월 31일 | | |

2024. 2월중 연구학교 업무 추진 일정표

학교명 : 부안동초등학교

| 순 | 연구위원 성명 | 업무추진내용 | 추진일정(월.일) | | 비고 |
|----|------------|--|-----------|----|----|
| | | | 계획 | 실시 | |
| 1 | 임** | 연구학교 운영 통할 | 2월 29일 | | |
| 2 | 이** | 연구학교 운영 관리 | 2월 29일 | | |
| 3 | 서** | 연구주제 일반화 추진 | 2월 29일 | | |
| 4 | 노** | 연구 세부사업 일반화 추진 | 2월 29일 | | |
| 5 | 박** | 나이스플러스 연계 교육과정 조직 추진 | 2월 29일 | | |
| 6 | 정** | 나이스플러스 연계 교육과정 조직 추진 보조 | 2월 29일 | | |
| 7 | 박** | 나이스플러스의 효율적 운영을 위한 협의체 운영 추진 계획 | 2월 29일 | | |
| 8 | 박** | 나이스플러스의 효율적 운영을 위한 협의체 운영 계획 자료 제작 | 2월 29일 | | |
| 9 | 문** | 교원 디지털 교수학습역량 강화 연 구 | 2월 29일 | | |
| 10 | 임** | 연구주제 일반화를 위한 교원 동아 리 활성화 연구 | 2월 29일 | | |
| 11 | 김** | 실증수업 결과를 활용한 교내 장학 활성화 연구 | 2월 29일 | | |
| 12 | 정** | 실증수업 결과를 활용한 학부모 수 업공개 활성화 연구 | 2월 29일 | | |
| 13 | 이** | 스마트기기 및 노트북 관리 효율화 방안 연구 | 2월 29일 | | |
| 14 | 김** | G-suite 계정 관리 및 각종 교수학습 기기 보수 효율화 방안 연구 | 2월 29일 | | |
| 15 | 박** | 방학 중 대여기기 어플리케이션 정비 (1~2학년군) | 2월 29일 | | |
| 16 | 최** | 방학 중 대여기기 어플리케이션 정비 (3~4학년군) | 2월 29일 | | |
| 17 | 서** | 방학 중 대여기기 어플리케이션 정비 (5~6학년군) | 2월 29일 | | |
| 18 | 정** | 연구주제 일반화를 위한 학생 자율 동아리 활성화 연구 | 2월 29일 | | |
| 19 | 한** | 4세대 나이스 관련 역량 강화 | 2월 29일 | | |

| 순 | 연구위원 성명 | 업무추진내용 | 추진일정(월.일) | | 비고 |
|----|------------|----------------------------------|-----------|----|----|
| | | | 계획 | 실시 | |
| 20 | 김** | 교과 평가의 관찰기록 기재 강화방안 연구 | 2월 29일 | | |
| 21 | 이** | 창의적 체험활동 누가기록 기재 강화방안 연구 | 2월 29일 | | |
| 22 | 이** | 연구학교 학교 누리집 관리 | 2월 29일 | | |
| 23 | 김** | 학생 인성교육 활성화 방안 연구 | 2월 29일 | | |
| 24 | 방** | 나이스플러스 홍보 활성화 방안 연구 | 2월 29일 | | |
| 25 | 김** | 나이스플러스 연수 활성화 방안 연구 | 2월 29일 | | |
| 26 | 이** | 교육사업에 따른 검증도구 및 검증방안 연구 | 2월 29일 | | |
| 27 | 안** | 일반화 자료 제작 효율성 도모를 위한 방안 연구 | 2월 29일 | | |
| 28 | 서** | 연구학교 실적 보존을 위한 방안 연구 | 2월 29일 | | |
| 29 | 최** | 연구학교 실적 보존을 위한 방안 연구 | 2월 29일 | | |
| 30 | 최* | 교육자료 제작의 효과적 방안 연구 | 2월 29일 | | |
| 31 | 문** | 교육자료 제작의 효과적 방안 연구 | 2월 29일 | | |
| 32 | 유** | 학부모회와 연계한 연구학교 및 학교 특색 홍보 방안 모색 | 2월 29일 | | |
| 33 | 박** | 학부모 대상 연구학교 및 학교특색 홍보 방안 모색 | 2월 29일 | | |
| 34 | 박** | 학생 대상 연구학교 및 학교특색 홍보 방안 모색 | 2월 29일 | | |
| 35 | 김** | 나이스 월별 반별시간표 정리 효율화 방안 연구 | 2월 29일 | | |
| 36 | 최** | 나이스 월별 반별시간표 정리 효율화 방안 연구 | 2월 29일 | | |
| 37 | 채** | 나이스플러스 지원 가능 범교과 주제 학습 활성화 방안 연구 | 2월 29일 | | |
| 38 | 천** | 나이스플러스 연계 평가툴, 평가모듈 활용 활성화 방안 연구 | 2월 29일 | | |
| 39 | 박** | 나이스플러스 연계 학교생활기록부 기재 활성화 방안 연구 | 2월 29일 | | |
| 40 | 김** | 특수교육과 나이스플러스 연계 방안 활성화 연구 | 2월 29일 | | |

[부록 4]

2023학년도 연구학교 운영비 집행계획

(단위 : 원)

| 연구학교명 | 부안동초등학교 | | | |
|-------------|--------------------------------------|-----------------|------------|-----|
| 연구주제 | 나이스플러스 교육적 활용 증대를 통한 맞춤형 미래 교육 실현 3A | | | |
| 연구기간 | 2023.03.01. ~ 2024.02.29. | | | |
| 연구학교운영비 지원액 | | 12,000,000 | | |
| 날 짜 | 항 목 | 세 부 내 역 | 금 액 | 비 고 |
| | 보고회 및 워크숍 | 1,000,000원*2식 | 2,000,000 | |
| | 1학기 자체 워크숍 | 500,000원*1식 | 500,000 | |
| | 2학기 자체 워크숍 | 500,000원*1식 | 500,000 | |
| | 협의회비 | 100,000원*5회 | 500,000 | |
| | 학습준비물 | 125,000*2회*6개 | 1,500,000 | |
| | 기자재구입 | 100,000원*3종*6개 | 1,800,000 | |
| | 스마트패드 (수업용) | 1,500,000원*1개 | 1,500,000 | |
| | 계정구입비 | 100,000원*1종*33명 | 3,300,000 | |
| | 보고서 제작비 | 200,000원*2회 | 400,000 | |
| | | | | |
| 계 | | | 12,000,000 | |