

학
교
급
간

연
계

교
육
과
정

개
발
연
구

2
0
2
5
북
홍
초
등
학
교

요청기관	전북특별자치도교육청
영역	교육과정
기간	2024.3.1. ~ 2026.2.28.(2년)

연구학교 운영계획서(2/2)

학교급간 연계 교육과정 개발 연구

- 유초중 연계 교집합 교육과정을 통한 소규모학교 학생 역량 강화 -

2025

북 홍 초 등 학 교

56005 순창군 북홍면 정산로 12
(063) 650-1612 FAX 652-1614
<https://school.jbedu.kr/bok>

요청기관	전북특별자치도교육청
영역	교육과정
기간	2024.3.1. ~ 2026.2.28.(2년)

연구 학교 운영 계획서(2/2)

학교급간 연계 교육과정 개발 연구

- 유초중 연계 교집합 교육과정을 통한 소규모학교 학생 역량 강화 -

2025

목 차

I. 연구의 개요	1
1. 연구 필요성	1
2. 연구 목적	2
3. 용어의 정의	2
4. 연구의 범위 및 제한	3
II. 이론적 배경	4
1. 이론적 고찰	4
2. 선행 연구	6
3. 1차년도 운영 성과 분석	7
4. SWOT 분석	10
III. 연구 과제의 설정	12
IV. 연구 설계	13
1. 연구 대상	13
2. 연구 기간	13
3. 연구의 절차	13
4. 연구의 조직	14
5. 연구 검증 방법	15
V. 연구과제 실행	16
■ 과제 1 ■ 유초·중 연계 교집합 교육과정 실천 환경 조성	16
■ 과제 2 ■ 유초·중 연계 교집합 교육과정 개발 · 운영	21
■ 과제 3 ■ 유초·중 연계 교집합 교육과정 일반화	28
VI. 기대 효과	30
<참고문헌>	31
<연구학교 운영비 집행 계획>	32
<연구학교 실증수업 공개 계획>	33
<연구학교 운영교원 서명부>	34

표 목차

〈표Ⅱ-1〉 미래 역량 검사지 신뢰도	7
〈표Ⅱ-2〉 창의적 사고 역량에 대한 대응 표본 T검증 결과	7
〈표Ⅱ-3〉 자기관리 역량에 대한 대응 표본 T검증 결과	7
〈표Ⅱ-4〉 협력적 소통 역량에 대한 대응 표본 T검증 결과	8
〈표Ⅱ-5〉 공동체 역량에 대한 대응 표본 T검증 결과	8
〈표Ⅱ-6〉 유치원에서 초등학교로 진급했을 때 필요한 교과	9
〈표Ⅱ-7〉 초등학교에서 중학교로 진급했을 때 필요한 교과	9
〈표Ⅳ-1〉 유·초·중 연계 교집합 교육과정 검증 계획	15
〈표Ⅴ-1〉 2025학년도 교집합 교육과정 수업일수	16
〈표Ⅴ-2〉 2025학년도 유·초·중 연계 교집합 교육과정 교집합 시간	18
〈표Ⅴ-3〉 교육과정 재구성 역량 강화 연수 계획	19
〈표Ⅴ-4〉 학생 및 학부모 교육 내용	20
〈표Ⅴ-5〉 2024학년도 우리 학교 교육과정 내용 분석표	21
〈표Ⅴ-6〉 유·초·중학교 활동 내용과 내용 분석표	22
〈표Ⅴ-7〉 소규모 학교에서 재구성을 통한 연계 교육과정 시수 확보 방법 예시	23
〈표Ⅴ-8〉 유·초·중 전환 시기를 고려한 수학과 강화 주제	24
〈표Ⅴ-9〉 3학년 수학과 내용 연계 강화를 위한 프로젝트 수업 차시 계획 예시	24
〈표Ⅴ-10〉 교집합 잇다 프로그램의 내용 체계	25
〈표Ⅴ-11〉 초 4학년을 대상으로 지역의 환경을 주제로 한 학습 계획안	26
〈표Ⅴ-12〉 관내 교원 대상 수업 공개 일정	29

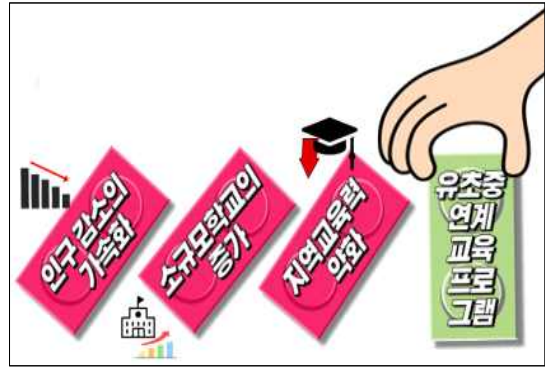
그림 목차

[그림 I -1] 인구 감소에 따른 지역 교육력 약화	1
[그림 II-1] 유·초·중 연계 교육과정에 대한 인식 그래프	9
[그림 II-2] 유·초·중 연계 교육과정에 대한 효과성 그래프	9
[그림 II-3] 유·초·중 연계 교육과정에 대한 교육 환경 만족도 그래프	9
[그림 IV-1] 연구학교 운영위원회 조직	14
[그림 V-1] 점진적 교육 협력체 조직	16
[그림 V-2] 유·초·중 교육 공동체 조직	17
[그림 V-3] 교집합 교육과정 시간·공간·특색사업 확인	19
[그림 V-4] 유·초·중 연계 교집합 교육과정 내용 연계 방법	23
[그림 V-5] 교집합 길라잡이 목차 구성	28

I 연구의 개요

1 연구의 필요성

2025년 저출생에 따른 학령인구 감소로 올해 문을 닫는 전국 초중고가 49곳에 이르는 것으로 나타났다. 특히 지방에서는 지난해 입학생이 단 한 명도 없었던 초등학교가 크게 늘며 앞으로도 문을 닫는 초등학교가 속출할 것으로 예상된다. 교육통계 연보(2022)에 따르면 초등학교의 22%는 전교생 60명 이하의 소규모학교이다. 이는 600명 이상의 학교의 수와 큰 차이가 나지 않는데



[그림 1-1 인구감소에 따른 지역 교육력 약화]

이는 인구절벽의 가속화 충격을 보여준다. 2002년에는 118개(2.1%)였던 30명 이하 학교는 4.3배 늘어났으며 학생 수가 60명 이하인 학교는 2.5배 증가하였다. 소규모학교의 지역별 분포를 보면 전북, 경북, 전남이 많은데 초등학교 소규모학교 수가 가장 많은 지역은 전북이었다. 이처럼 초등학교 입학생이 줄어드는 만큼 앞으로도 폐교 수순을 밟는 학교가 늘어날 가능성이 높다. 교육부의 ‘신입생 없는 초등학교 현황’에 따르면 2024년 입학생이 한 명도 없었던 초등학교는 112곳(휴교·폐교 제외)에 달했다. 지역별로는 전북이 34곳이었다.

인구절벽의 가속화는 소규모학교의 증가로 인해 지역 교육의 질적 저하를 가져왔다. 농촌의 교육력 약화는 농촌 지역 인구 유출과 농촌 사회의 붕괴로 이어진다. 이러한 과정은 마치 연속적으로 쓰러지는 도미노 조각들처럼 파장이 커지고 있다. 소규모학교는 학급당 학생 수가 적음에 따라 다양한 사회 경험을 하기 어렵고 서로 보고 배우며 협업할 수 있는 활동에 제한을 받는다. 소규모학교의 교사는 상대적으로 큰 업무 부담으로 인해 수업에 집중하기 어렵다. 또한, 소규모학교의 교육 자원 및 시설이 열악하여 교육활동에 제한을 받는다. 이러한 원인들은 **소규모학교 학생의 학력 저하를 가져오며 학생의 인성 및 사회성 발달에 부정적인 영향을** 미치고 있다.

이를 극복하기 위한 대안으로 학교급간 연계 교육과정을 개발하여 연구하고 한다. 이러한 교육과정의 도입과 운영은 소규모학교의 교육환경을 개선하여 교육 문제로 인한 농촌 인구 유출을 방지하고 지역 교육의 경쟁력을 높이는 데 이바지할 수 있다. 따라서 본 연구는 소규모학교 학생들의 교육적 성장을 도모하는 동시에 지역 사회의 지속 가능한 발전에 기여할 수 있는 중요한 의의를 가진다.

2

연구의 목적

본 연구는 유·초·중 연계 교집합 교육과정을 개발·운영함으로써 소규모학생의 역량 변화를 알아보는데 있으며 그 구체적인 방법은 다음과 같다.

첫째, 「유·초·중 연계 교집합 교육과정」 운영에 적합한 효과적인 연구 환경을 구축하고 연구를 실행하기 위한 실천 역량 변화를 분석한다.

둘째, 「유·초·중 연계 교집합 교육과정」을 개발·운영하여 소규모학교 학생의 역량 변화를 분석한다.

셋째, 「교집합 길라잡이」를 제작하여 학교급 간 연계 과정을 체계적으로 정리하여 일반화한다.

3

용어의 정의

본 연구는 소규모학교, 교집합, 교집합 있다 ‘ITDA’ 프로그램, 교집합 길라잡이, 학생 역량이라는 용어가 사용되며 각 용어의 정의는 다음과 같다.

첫째, 소규모학교의 정의는 지역에 따라 기준이 되는 학생 수가 다른데 본 연구에서는 60명 이하의 학교로 정의한다. 교육부 기준에 따르면 초등학교는 전교생이 60명 이하, 중학교와 고등학교는 전교생이 200명 이하인 학교가 소규모학교이다. 이러한 학교들은 주로 농어촌이나 도서 지역에 위치한다.

둘째, ‘교집합’이라는 용어는 본 연구에서 세 가지 의미로 사용된다. 먼저, 연구 과정에서 수학적 교집합의 개념을 차용하여 유·초·중학교의 공통된 교육 내용과 방법을 분석하고, 이를 통해 학교급 간의 연계성을 강화할 수 있는 교육과정을 개발하고 적용하는 연구 흐름을 의미한다. 다음으로, 교집합은 교육과정을 연계하는 원리로 해석되는데, ‘交(교)’는 유·초·중학교 간의 공통 내용을 추출하여 이어지는 계속성의 원리, ‘集(집)’은 학년별로 연계 교육과정의 수준을 결정하는 계열성의 원리, ‘습(합)’은 교육과정을 지역 사회와의 관련성을 찾아 통합하는 통합성의 원리를 의미한다. 마지막으로, 교집합은 프로젝트 개발 원리로 사용되며, 사전학습, 본 학습, 사후 학습으로 구성된 프로젝트 체계를 나타낸다. ‘交(교)’는 분석된 내용 요소에 기초한 사전학습, ‘集(집)’은 유·초·중 공동 프로그램을 통해 프로젝트 목표를 달성하는 본 학습, ‘습(합)’은 학습 내용을 일반화하고 교과 경험을 통합하는 사후 학습 단계를 의미한다.

셋째, ‘유·초·중 연계 교집합 교육과정’이란 복흥초등학교, 복흥중학교, 복흥초등학교 병설유치원의 학생들의 역량을 신장시키고자 교육과정 연계 원리에 따라 특색있게 개발된 우리 학교만의 교육과정을 의미하며, 본 연구의 전 과정을 일컫는 용어로도 볼 수 있다.

넷째, ‘교집합 있다(ITDA)’ 프로그램은 ‘있다’라는 사전적 의미처럼 유·초·중학교 교육과정의 연계성을 강화하고 소규모학교 학생들의 역량을 키우기 위한 특화된 연계 교육 프로그램을 의미한다. 여기서 ‘I’는 학력과 진로교육을 상징하며, 기본 학력을 바탕으로 자신의 진로

를 탐색하고 개발하는 과정을 나타낸다. ‘T’는 환경교육을 뜻하며 ‘우리의 보물’이라는 의미를 담기 위하여 Treasure의 첫 글자에서 따왔다. ‘위대한 역사’는 역사 교육을 뜻하며 역사(사회) 내용 연계를 담은 대주제이다. 역사 속 위인을 꿈꾸는 교육이라는 의미로 Dream의 첫 글자를 따서 ‘D’로 표현하였다. 마지막으로, ‘A’는 지역 연계 문화교육을 뜻하며 미술(Art)과 체육(Athletics)의 첫 글자를 조합하여 구성되었다.

다섯째, 교집합 길라잡이는 유·초·중학교 간 연계 교육과정과 관련된 공문 양식, 연수 자료, 수업 자료 및 영상 등을 포함한 온·오프라인 자료로 소규모학교에서 유·초·중 연계 교육을 계획하거나 실행할 때 가이드 역할을 한다. 이 자료집은 학교급 간의 교육과정을 어떻게 개발하고 운영하는지에 대한 구체적인 과정과 결과물을 제시하며 이를 통해 학교 간 연계성을 강화하는 데 기여한다. 또한, 각 단계마다 QR코드와 하이퍼링크를 제공하여 교사들이 즉각적으로 활용할 수 있는 편의성을 높여 실제 교육 현장에서의 적용 가능성을 극대화하였다.

여섯째, 역량이란 어떤 일을 해내는 힘이며 미래에 준비되어야 할 능력이다. 2022 개정 교육과정에서는 창의적 사고 역량, 자기 관리 역량, 협력적 소통 역량, 공동체 역량을 핵심 역량을 강조하고 있다. 2022 개정 교육과정에 따르면 창의적 사고 역량은 폭넓은 기초 지식을 바탕으로 다양한 전문 분야의 지식, 기술, 경험을 융합적으로 활용하여 새로운 것을 창출하는 역량이다. 자기 관리 역량은 자아정체성과 자신감을 가지고 자신의 삶과 진로를 스스로 설계하는 데 필요한 기초 능력과 자질을 갖추어 자기 주도적으로 살아갈 수 있는 역량이다. 협력적 소통 역량은 다른 사람의 관점을 존중하고 경청하는 가운데 자신의 생각과 감정을 효과적으로 표현하며 상호협력적인 관계에서 공동의 목적을 구현하는 역량이다. 공동체 역량은 지역·국가·세계 공동체의 구성원에게 요구되는 개방적·포용적 가치와 태도로 지속 가능한 인류 공동체 발전에 적극적이고 책임감 있게 참여하는 역량이다.

4 연구의 범위 및 제한

본 연구는 본교의 특성과 여건을 고려하여 운영의 범위와 제한점을 다음과 같이 제시한다.

첫째, 본 연구는 복흥초등학교, 복흥중학교, 복흥초병설유치원 학생, 학부모, 교원을 대상으로 하며 학급당 학생수가 10명 이하인 소규모 학교에 적합하다.

둘째, 교과, 창의적 체험활동, 자율 동아리라는 교육과정의 편제를 따르고 연구의 특성상 방학 중의 특색 있는 교육 활동을 포함한다.

셋째, 본연구는 1차년도에 학교급간 연계를 위한 환경 구축과 「유·초·중 연계 교집합 교육과정」 개발을 위한 내용 분석 및 체계 마련에 중점을 두었다면 2차년도에는 구축된 시스템을 기반으로 하여 1차년도에 운영했던 프로그램을 수정·보완 후 심화하여 실천하고자 한다.

넷째, 본 연구는 복흥초등학교, 복흥중, 복흥초병설유치원의 교육과정에서 공통요소를 찾아 특색있는 교육과정을 마련하였으며, 대다수의 학생이 형제·자매이고 연계하여 진급하는 특성이 있다. 교집합 길라잡이를 통해 학교급간 연계의 방법을 구체적으로 제시하고자 하니 학교 특성에 맞게 재구성하여 활용할 필요가 있다.

이론적 고찰

가. 교육과정 연계의 원리

유·초·중 연계 교집합 교육과정을 개발할 때 교육과정 연계의 원리를 고려하며 개발하고 적용해야 한다. Tyler(1949)는 계속성(continuity), 계열성(sequence), 통합성(integration)으로 교육과정 연계의 원리를 설명했다. 우리나라의 경우 국가수준 교육과정이 개발되어 학교급간 연계성이 높고 의도한 교육목적을 달성하기가 쉽다. 교사들 또한, 국가수준 교육과정이 높은 연계성을 갖고 있을 것이라 신뢰하고 있다(박승열 외 3인, 2016). 따라서 유·초·중 연계 교육과정을 개발할 때 교집합이라는 말처럼 계속성의 원리에서 반복되는 내용을 확인하되 계열성을 따라 수준을 정하고 대주제에 따른 통합으로 학습을 극대화해야 한다.

나. 학교급 간 연계의 필요성

유·초·중 학교급 간의 연계의 필요성을 유·초 연계, 초·중 연계, 학생 수 규모에 따른 연계, 지역사회와의 연계로 알아보면 다음과 같다.

1) 유·초 연계의 필요성

황윤세(2012)는 유아와 초등학교 1학년 아동은 심리적, 신체적 발달의 유사점을 지니고있다고 보았다. 황정훈과 엄문영(2023)은 초등학교 1학년과 2학년의 아동들은 상위학년인 8~9세의 어린이들보다는 4~5세의 유아들과 더 유사하다고 보고 유치원과 초등학교 교육과정의 연계를 강조했다.

2) 초·중 연계의 필요성

초·중등 연계교육은 다양한 교육 단계 간의 유기적 연계를 강조하는 교육 방법으로, 현재의 교육 환경에서 필수적인 요소로 인식되고 있다. 초·중등 연계교육은 학습경험의 일관성과 학생들의 전체적인 교육 효과를 향상시키는 데 기여하며, 교원의 전문성과 교직사회의 혁신에도 기대되고 있다(박환보, 2017).

3) 학생 수 규모에 따른 연계의 필요성

학생 수가 적다는 것은 개별적, 집중적 교육이 가능한 장점이 있지만 협력과 의사결정이 중요시 되는 활동에 있어 어려움이 있다. 우리 사회의 인구구조의 변화와 교육의 맥락을 고려하였을 때, 인구 절벽이 예상된다는 것은 학교교육 형태와 내용을 학교 간 또는 학교급간 연계해야 한다는 것을 의미한다(충청북도교육청, 2017).

4) 지역사회와의 연계

지역사회와 학교의 연계는 지역과 학교 모두에게 성장의 바탕이 된다고 할 수 있다. 지역사회는 학교의 교육목표 달성을 위한 환경적, 문화적, 역사적 바탕이 된다는 점에서 중요하다(충청북도교육청, 2017). 이병환(2010)은 교육과정의 지역화는 학교 교육의 효율성을 높이고 지역사회의 특성을 반영하고 학습에 지역 자원을 적극 활용하여 학생들에게 더 의미 있는 교육을 제공한다고 보았다.

다. 2022 개정 교육과정

2022 개정 교육과정에서는 학교급 간 연계를 강조하여 학생들이 체계적으로 교육과정을 이해하고 발전할 수 있도록 다양한 방법을 도입했다. 특히, 입학의 초기와 상급 학교의 진학하기 전에 학교급 간에 탄탄한 연결과 진로 연계 교육을 강조하고 있다. (2022, 교육부)

1. 학교는 입학 초기 및 상급 학교(학년)으로 진학하기 전 학기의 일부 시간을 활용하여 학교급 간 연계 및 진로 교육을 강화하는 진로연계교육을 편성·운영한다.
2. 학교는 중학교의 생활 및 학습 준비, 진로 탐색 등의 프로그램을 교과와 창의적 체험활동 시간을 활용하여 진로연계교육을 자율적으로 운영한다.
3. 학교는 진로연계교육의 중점을 학생의 역량 함양 및 자기주도적 학습 능력 향상에 두고, 교과별 학습 내용 및 학습 방법의 학교급 간 연계, 교과와 연계한 진로 활동 등을 통해 학생의 학습과 성장을 지원한다.

[2022 개정 초등학교 교육과정 해설서 일부]

1. 중학교 과정 중 한 학기는 자유학기로 운영하되, 해당 학기의 교과 및 창의적 체험활동을 자유학기 취지에 부합하도록 편성·운영한다.
2. 자유학기에는 지역 및 학교 여건을 고려하여 자율적으로 학생 참여 중심의 주제선택 활동과 진로 탐색 활동을 운영한다.
3. 학교는 상급 학교(학년)로 진학하기 전 학기나 학년의 일부 시간을 활용하여 학교급 간 연계 및 진로 교육을 강화하는 진로연계교육을 편성·운영한다.
4. 학교는 진로연계교육의 중점을 학생의 역량 함양 및 자기주도적 학습 능력 향상에 중점을 두고 교과별 내용 및 학습 방법 등의 학교급 간 연계를 통해 학생의 학습과 성장을 지원한다.
5. 학교는 진로연계교육을 창의적 체험활동의 진로활동 및 자유학기의 활동과 연계하여 운영한다.

[2022 개정 중등학교 교육과정 해설서 일부]

[원문자: 학년 의미]

연도 (연구자)	연구 주제	연구 내용	연구 대상
2023 봉서초	학교급 전환 시기 「진로 GPS 프로그램」을 통한 자기 주도성 신장 방안 연구	인터넷과 컴퓨터에 교육을 접목한 온라인 교육 중심	유 40명 초 ①⑥ 337명 중 ①② 70명
2023 대구팔공초	초·중 연계 프로젝트 운영을 통한 미래 역량 신장	초·중 연계 프로젝트 운영을 위한 수업 친구 조직	초 387명 중 374명
2022 문무경, 강규돈	유·초 연계 교육 운영 모델 개발 연구: 이음교육 시범사업을 중심으로	유·초 연계 이음교육 시범 사업 사례 분석	51개 기관
2022 청일 유·초·중	유·초·중 연계 프로그램 운영을 통한 공동체 역량 신장 방안 연구	유·초·중 연계 프로그램 편성·개발·운영	유 4명 초 10명 중 18명
2022 산척초·중	초·중 통합 연계 이음 교육과정 운영 방안	이음 교육과정을 통한 교육공동체 모델 제시	초 41명 중 16명
2022 대광초	소규모학교 초·중 통합 운영 교육과정 연계 개발	통합 운영 교육과정 개발 및 지역사회 연계	유 11명 초 45명 중 31명
2017 충청북도교육청	지역사회에 기반한 초·중·고교 연계 교육 모형 개발연구	학교급 연계 교육 활동 운영 방법 및 지역사회의 역할	교사 82명 학부모 157명

선행 연구 분석	선행 연구를 통한 시사점
1. 공동 협의체 또는 수업 인프라를 구성하여 프로그램을 개발하고 실행하며 지역사회 연계 또는 홍보의 단계로 이루어졌다.	1. 유·초·중 연계 프로그램을 운영할 때 프로그램의 개발과 실행, 홍보 단계로 연구 과제를 설정한다.
2. 유·초·중 연계 교육과정 운영을 위해 학사일정 공동 운영을 강조하였다.	2. 유·초·중 연계 교육과정 운영을 위해 학사일정을 동일하게 하며 하루 일과 시간표의 조율 방안을 사전에 계획한다.
3. 학교급간 연계 교육과정을 운영하는데 필요한 인프라 구축에 상당한 시간과 노력을 투입하고 있었다.	3. 활성화된 지역협의체(북홍교육공동체 및 가인연구회) 가 있고 공동 교육과정 운영 경험 이 충분히 쌓인 장점을 활용한다.
4. 연구 대상이 100명에 육박하거나 극히 적은 30명 정도였다.	4. 이번 연구 대상 학생 수는 50명 선으로 표본의 크기가 소규모 학교급 간 연계 교육과정 운영 취지에 적합하여 다른 소규모 학교들에 일반화하는데 용이하다.
5. 대부분의 학교가 계획에서 실행에 이르기까지 한 방향의 구조(선형적 구조)로 되어 있었다.	5. 우리 학교에서는 계획에서 실행까지 선형적 구조가 아닌 선순환적인 모델을 채택 하여 공동체 협의 기능 을 최대한 살리고 연구 과정에서 지속적인 의사결정과 평가를 한다.
6. 획일화된 예체능이나 행사 중심에서 탈피하고 교과 중심 내용 연계 프로그램을 도입하였다.	6. 교과목의 내용 연계를 적용하며 1차년도에는 역사 내용 연계를 도입하고 2차년도에는 역사 연계 내용을 유지·정착시키며 수학과로 내용 연계를 확대한다.

3 1차년도 운영 성과 분석

가. 학생 역량의 변화 정도

「유·초·중 연계 교집합 교육과정」에 따른 학생역량의 변화를 분석하기 위해 2020년 KEDI 학생 역량 조사 연구의 설문지(권희경 외 5인, 2020)를 재구성하여 학생들의 사전(2024.4.)-사후변화(2024.10.)를 분석하였다.

〈표Ⅱ-1〉 미래 역량 검사지 신뢰도

미래역량	세부 영역	문항수	신뢰도(Cronbach α)		분석방법
			사전	사후	
창의적 사고역량	발산적 사고력	4	0.711	0.843	양적분석 SPSS 2.0
	탐구심	4	0.724	0.716	
자기관리 역량	자기이해	2	0.863	0.835	양적분석 SPSS 2.0
	자기관리	2	0.801	0.785	
협력적소통 역량	공감	4	0.820	0.747	양적분석 SPSS 2.0
	소통	5	0.821	0.712	
공동체역량	공동체성	3	0.805	0.703	양적분석 SPSS 2.0
	준법성	5	0.745	0.722	

1) 창의적 사고 역량 결과

창의적 사고 역량의 세부 영역은 발산적 사고력과 탐구심으로 구성되었다. 발산적 사고력의 경우 초·중학교 학생들의 사전 평균은 3.37에서 사후 3.81로 향상되었으며 P-value는 0.00으로 통계적으로 유의미한 변화가 나타났다. 탐구심 영역에서는 초·중학교 학생들의 사전 평균이 3.28에서 사후 3.36으로 소폭 상승하였으나 통계적으로 유의미한 변화는 나타나지 않았다.

〈표Ⅱ-2〉 창의적사고 역량에 대한 대응 표본 T 검증 결과

미래 역량	세부영역	N		평균		P-value	통계유의미
				사전	사후		
창의적 사고 역량	발산적 사고력	전체	57	3.37	3.81	0.00	유
		초	27	3.40	3.94	0.00	유
		중	30	3.34	3.69	0.01	유
	탐구심	전체	57	3.28	3.36	0.36	
		초	27	3.28	3.43	0.13	
		중	30	3.28	3.30	0.87	

2) 자기관리 역량 결과

자기관리 역량의 세부 영역은 자기이해와 자기관리로 선정되었다. 자기이해의 경우, 초·중학교 학생들의 사전 평균은 4.22에서 사후 4.26으로 소폭 상승하였으나 P-value는 0.68로 통계적으로 유의미한 변화는 나타나지 않았다. 초등학생의 자기관리 평균은 사전 3.80에서 사후 3.83으로, 중학생은 사전 3.42에서 사후 3.61로 증가했으나 초·중학교 모두 통계적으로 유의미한 변화는 없었다.

〈표Ⅱ-3〉 자기관리 역량에 대한 대응 표본 T 검증 결과

미래 역량	세부 영역	N		평균		P-value	통계 유의미
				사전	사후		
자기관리 역량	자기이해	전체	57	4.22	4.26	0.68	
		초	27	4.54	4.67	0.31	
		중	30	3.95	3.92	0.84	
	자기관리	전체	57	3.59	3.71	0.45	
		초	27	3.80	3.83	0.90	
		중	30	3.42	3.61	0.25	

3) 협력적 소통 역량 결과

협력적 소통 역량은 공감과 소통의 두 세부 영역으로 구성되었다. 공감 영역에서 초·중학교 전체의 사전 평균은 3.57에서 사후 3.78로 상승하였으며 P-value는 0.04로 통계적으로 유의미한 결과를 나타냈다. 소통 영역에서는 초·중학교 학생들의 사전 평균이 3.44에서 사후 3.77로 상승하여 P-value가 0.00으로 통계적으로 유의미한 결과를 나타냈다.

〈표Ⅱ-4〉 협력적 소통 역량에 대한 대응 표본 T 검증 결과

미래 역량	세부 영역	N		평균		P-value	통계 유의미
				사전	사후		
협력적 소통 역량	공감	전체	57	3.57	3.78	0.04	유
		초	27	3.17	3.66	0.00	유
		중	30	3.91	3.88	0.83	
	소통	전체	57	3.44	3.77	0.00	유
		초	27	3.15	3.96	0.00	유
		중	30	3.68	3.61	0.48	

4) 공동체 역량 결과

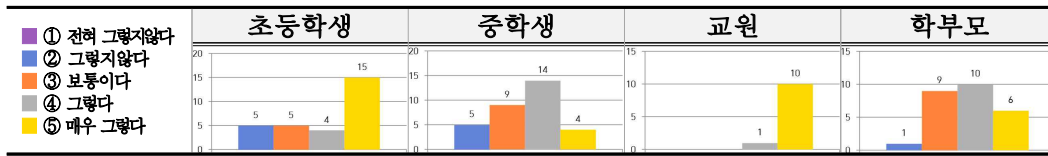
공동체 역량은 공동체성과 준법성으로 선정되었다. 공동체성의 경우 초·중학교 전체의 사전 평균은 3.47에서 사후 3.80으로 상승하였으며, P-value 0.01로 통계적으로 유의미한 변화를 보였다. 준법성 영역에서도 초·중학교 전체의 사전 평균이 3.84에서 사후 4.05로 상승하였으며 P-value가 0.02로 통계적으로 유의미한 변화를 보였다.

〈표Ⅱ-5〉 공동체 역량에 대한 대응 표본 T 검증 결과

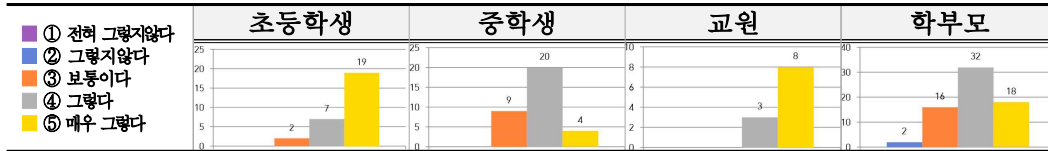
미래 역량	세부 영역	N		평균		P-value	통계 유의미
				사전	사후		
공동체 역량	공동체성	전체	57	3.47	3.80	0.01	유
		초	27	3.33	4.00	0.00	유
		중	30	3.58	3.64	0.32	
	준법성	전체	57	3.84	4.05	0.02	유
		초	27	3.80	4.25	0.00	유
		중	30	3.88	3.88	1.00	

나. 학생·학부모 설문 조사 결과

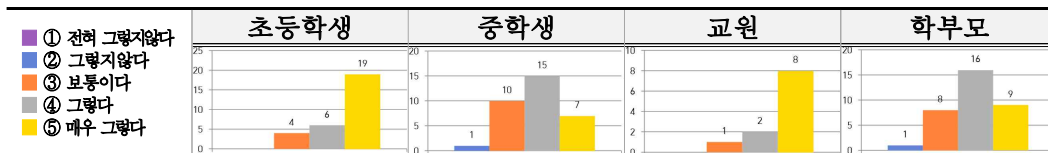
연구학교 운영에 관한 학생·학부모 설문조사(2024.10.)에서 유·초·중 연계 교집합 교육과정에 대한 인식, 효과성, 교육 환경 만족도는 다음과 같다.



<그림 II-1> 유·초·중 연계 교육과정에 대한 인식 그래프



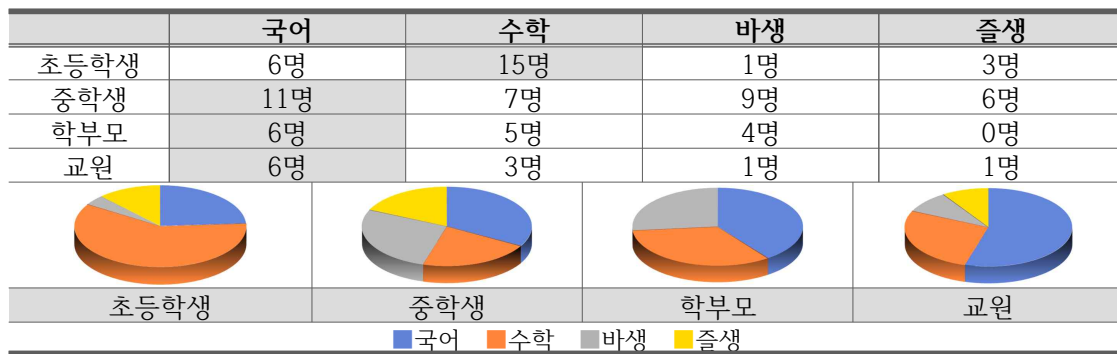
<그림 II-2> 유·초·중 연계 교육과정에 대한 효과성 그래프



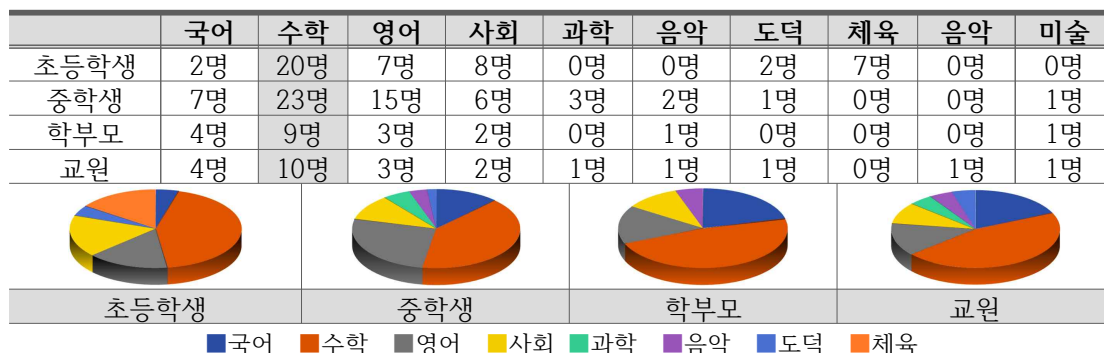
<그림 II-3> 유·초·중 연계 교육과정에 대한 교육 환경 만족도 그래프

2차년도 교육 내용 연계를 위해 유치원에서 초등학교로 진급할 때와 초등학교에서 중학교로 진급했을 때 어려움을 겪는 교과에 대한 설문 결과는 다음과 같다.

<표 II-6> 유치원에서 초등학교로 진급했을 때 필요한 교과



<표 II-7> 초등학교에서 중학교로 진급했을 때 필요한 교과

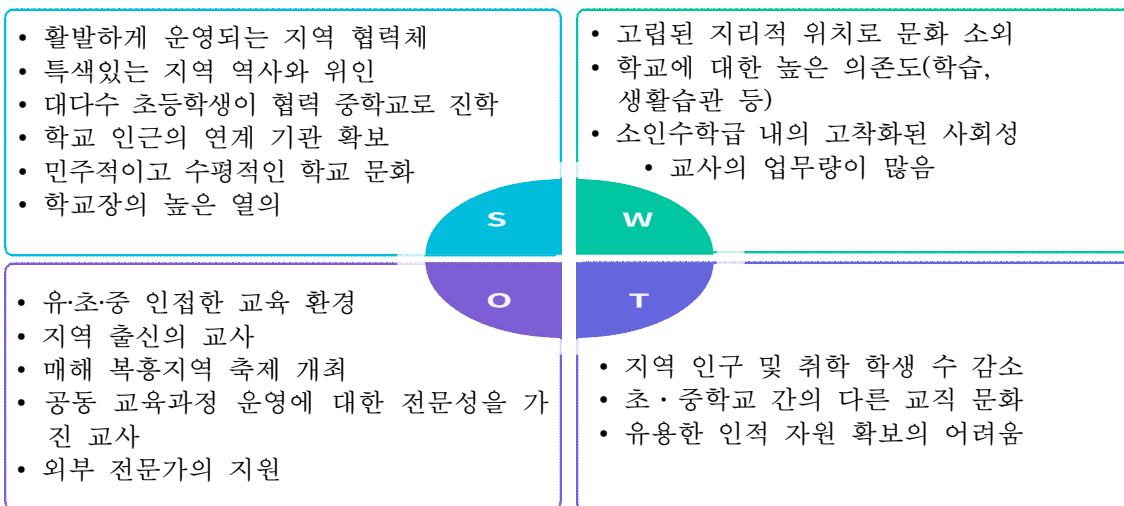


다. 1차년도 운영 결과에 따른 시사점

- 1) 창의적 사고 역량의 발산적 사고력, 협력적 사고 소통 역량, 공동체 역량에서 학생들의 평균값이 상승하며 유의미한 변화가 있었으므로 2차년도에도 심화 운영할 필요가 있다.
- 2) 창의적 사고 역량의 탐구성 영역에서 유의미한 상승이 보이지 않은 것으로 보아 2차년도에는 학생 중심 탐구형 활동을 강화할 필요성이 있다.
- 3) 자기관리역량에서 초등학생과 중학생 모두 유의미한 상승이 보이지 않았다. 자기 이해 영역의 유의미한 변화를 위해 진로검사, 통합진단검사, 학생별 뇌파 검사를 지원해 해당 영역이 강화되도록 한다. 자기 관리 영역의 상승을 위해 배움 노트에 시간 관리 계획 부분을 추가 하고 도교육청에서 배부하는 학습플래너를 고학년 위주로 적극 활용한다.
- 4) 학생·학부모 설문 결과에 따라 중학생과 학부모의 인식을 강화하기 위한 다양한 홍보물, 연수 등을 도입한다.
- 5) 학교급 전환 시기에 교육 주체는 수학 교과 내용 연계의 필요성을 느끼고 있으므로 2차년도에 수학과 내용 연계 방안을 구안한다.

4

SWOT 분석



SO 전략(활용)	WO 전략(노력)	ST 전략(대응)	WT 전략(보완)
<ul style="list-style-type: none"> • 초·중학교의 행사와 창체 통합 • 주제 체험활동 등의 연계 교육과정 개발 	<ul style="list-style-type: none"> • 교직원, 지역주민, 학부모에 대한 연수 실시 • 수업에 집중하기 위한 학교 업무 지원체제 강화 	<ul style="list-style-type: none"> • 유·초·중 교육공동체가 함께하는 문화 예술 체험 확대 • 인성 및 환경 기반 프로젝트 운영 • 초중 교사 간 협의체 조직 및 활성화 • 다각적 교육 활동지원 	<ul style="list-style-type: none"> • 지역의 인적, 물적 자원을 활용하여 하나의 미래 교육 배움터 구현 • 학교 밖 문화 예술 체험 기회 확대 • 다양한 On-Off Line을 연계한 소통공간 구축

시사점

- 1) 형제자매의 비율이 높고 다른 지역으로의 이탈 없이 상급 학교로 진학하기에 친밀감이 형성되어 연계 프로그램을 활발하게 운영할 수 있다.
- 2) 지역의 특수성으로 인해 문화 경험이 부족하므로 체험학습으로 다양한 프로그램을 운영할 필요가 있다.
- 3) 소인수학급으로 인해 수업 운영 시 생길 수 있는 한계점을 학교급 간 연계 프로그램 운영을 통해 해결할 수 있다.
- 4) 연계 교육과정 운영으로 다양한 연령의 학생들과 의견을 교류하고 문제를 스스로 해결해 보는 경험을 할 수 있다.
- 5) 유·초·중학교와 지역사회의 시설이 물리적으로 매우 인접해 활용도가 높다.
- 6) 다양한 시설 및 프로그램의 공유로 지역사회 내에서 유의미한 학습 활동 및 경험이 축적되면 다른 지역으로의 학생 이탈을 막을 수 있다는 기대 효과가 생길 것이다.

Ⅲ

연구 과제의 설정

「유·초·중 연계 교집합 교육과정」을 통한 소규모 학교 학생 역량을 강화하여 학생 맞춤형 미래교육을 실현하고자 본교에서 설정한 연구과제는 다음과 같다.

연구과제 ①

交 집합

교(交) 사귀 교

유·초·중 연계 교집합 교육과정 실천 **환경** 조성

1-1. 「유·초·중 연계 교집합 교육과정」 협의체 조직 및 활용

1-2. 「유·초·중 연계 교집합 교육과정」을 위한 환경 구축

연구과제 ②

교 집합

집(集) 모을 집

유·초·중 연계 교집합 교육과정 **개발 · 운영**

2-1. 「유·초·중 연계 교집합 교육과정」을 위한 교육 내용 분석

2-2. 「교집합 있다 'ITDA' 프로그램」 개발 · 적용

연구과제 ③

교 집합

합(合) 합할 합

유·초·중 연계 교집합 교육과정 **일반화**

3-1. 「교집합 길라잡이」 제작

3-2. 「교집합 교육과정」 홍보

2차년도 중점 사항

● 연구과제 1

- 1차년도에는 연구학교의 효과적 운영을 위하여 TF팀을 조직하고 업무경감을 통해 연구에 집중할 수 있는 환경 마련에 중점을 두었다. 2차년도에는 연구 과제의 심화 운영을 위해 교과 내용 연계 자문을 구할 중학교 수학교사를 외부전문가로 새로 투입하여 조직한다.

● 연구과제 2

- 「교집합 있다(ITDA) 프로그램」대주제 중 ‘위대한 역사’에서 개발된 사회과 내용 연계를 유지하며 ‘학력과 진로’ 영역에 수학과와 내용 연계를 도입하여 확대 운영한다.

● 연구과제 3

- 교집합 길라잡이에 대한 만족도 조사(2024.10.)결과 소규모학교 교육경쟁력 강화에 기여한다는 응답을 얻은바 2차년도의 정보로 최신 내용을 담아 제작하여 보급한다. 또한 관련 내용을 학교 누리집과 연계해 연구 결과 일반화에 힘쓴다.

N 연구의 설계

1 기간 및 대상

가. 운영 대상

구분	중점학교	학년	학생 수
중점	북홍초등학교	1~6학년	29명
협력	북홍초등학교 병설유치원	만 4세, 만 5세	2명
	북홍중학교	1~3학년	33명

나. 운영 기간: 2024.3.1. ~ 2026.2.28. (2년간)

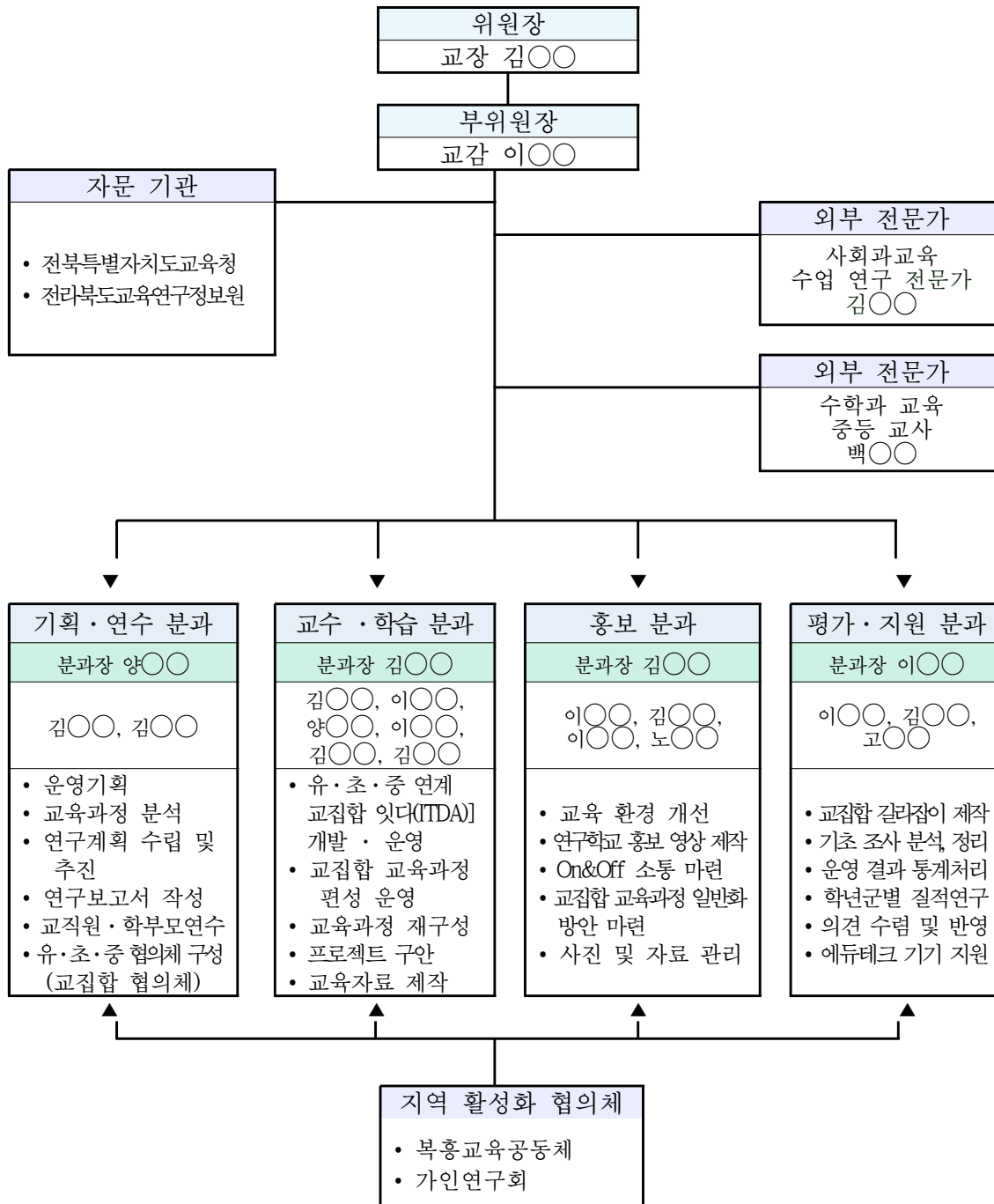
2 연구의 절차 및 방법

단계	과정	운영내용	운영 시기													
			3	4	5	6	7	8	9	10	11	12	1	2		
1차 (2024)	계획	기초 조사 설계 운영 주제 및 운영과제 설정 실태조사 분석, 운영계획서 작성 연구분과 조직 및 업무계획 수립														
	실행	과제 실행 운영과제 1, 2, 3 실행 연구과제 중간 평가 및 수정 보완 연구과제 자체 평가 및 협의														
	평가	결과 분석 연구의 평가 검증 및 결과 분석 연구학교 중간보고서 작성														
	보고	결과 보고 연구학교 운영 정리 및 반성 연구학교 결과 보고														
	발전	보완 실행 연구학교 반성 및 환류 2차년도 연구를 위한 자료수집														
2차 (2025)	계획	과제 보완 2차년도 기초 조사 및 실태 분석 과제 보완을 위한 협의 2차년도 연구 계획 수립														
	실행	심화 실행 연구과제 1, 2, 3 심화 실행 연구과제 수정 보완 및 적용 연구과제 평가 및 협의														
	평가	종합 평가 연구학교의 운영 정리 및 반성 연구 결과 분석 및 검증·평가 연구학교 결론 도출														
	보고	결과 보고 연구학교 성과 보고회 계획 수립 연구보고서 작성 및 제출														
	일반화	적용 연구학교 사례 나눔 및 성과 발표 일반화 자료 정리 및 보급 연구 결과 일반화 후속 연구														

3

연구의 조직

운영위원회는 연구학교를 효율적으로 운영하기 위한 민주적인 의사결정의 장을 제공한다. 다양한 의견을 수렴하며 민주적인 의사결정을 통해 학교 운영에 관한 중요한 사항을 결정한다. 구성원은 높은 수준의 협력과 효율성을 유지하면서 좋은 현상이 계속해서 반복되는 선순환적인 구조를 구축한다. 대규모 학교에 비해 적은 교사 수의 이점을 활용하여 효율적인 모임을 지향하며 모든 구성원이 학교 운영에 기여할 수 있는 기회를 제공한다.



[그림 IV-1] 연구학교 운영위원회 조직도 및 담당 업무

4 연구 검증 방법

본 연구는 2022 개정 교육과정 총론의 방향 중 학교급 간 연계를 통해 지역 특색을 살린 맞춤형 교육과정을 운영함으로써 학생의 미래 역량을 함양하고자 하는 데 목적이 있다. 따라서 독립변인인 「유·초·중 연계 교집합 교육과정」에 따른 종속 변인인 「학생 역량」으로 나누어 아래와 같이 검증할 것이다.

- 1) 「유·초·중 연계 교집합 교육과정」에 따른 학생 역량(창의적 사고 역량, 자기관리 역량, 협력적 소통 역량, 공동체 역량)의 변화는 2020 KEDI 학생 역량 조사 연구의 설문지(권희경 외 5인, 2020)를 재구성하여 사전과 사후의 변화를 비교하여 양적 분석을 할 것이다. 양적 분석의 한계를 극복하기 위해 학생의 소감록, 배움 노트, 교사의 관찰 결과 등을 활용하여 질적 분석도 병행할 것이다.
- 2) 「유·초·중 연계 교집합 교육과정」에 대한 운영 만족도를 검증하기 위해 학교 자체 제작한 설문지를 활용하여 양적 분석할 예정이며 활동에 따른 소감문(한장의 포트폴리오)을 토대로 질적 분석을 할 것이다.
- 3) 「교집합 길라잡이」는 다른 학교 교원의 활용 소감문과 면담을 토대로 활용도와 사용의 편리성에 대한 양적 분석과 질적 분석을 병행할 예정이다.

〈표Ⅳ-1〉 유·초·중 연계 교집합 교육과정 검증 계획

구분	검증 내용	대상	검사도구	검사시기	검증 방법
유·초·중 연계 교집합 교육과정에 따른 학생의 변화	운영 과제 실행을 통한 학생 미래 역량의 양적 변화	초등학생 중학생	설문지	[사전] 4월 [사후] 11월	양적 분석
	운영과제 실행을 통한 학생 미래 역량의 질적 변화	유치원 초등학생 중학생	면담, 관찰 기록 소감문, 학습 일지, 관찰 기록	11월	질적 분석
유·초·중 연계 교집합 교육과정 만족도	유초중 연계 교집합 교육과정에 대한 인식 및 만족도	학생 교사 학부모	자체 제작한 설문지	11월	양적 분석
			소감문	11월	질적 분석
교집합 길라잡이 만족도	교집합 길라잡이의 활용도	소규모 학교에 근무하는 교사	소감문 면담	11월	양적 분석, 질적 분석
	교집합 길라잡이의 사용 편리성				

연구과제 ①

交 집합

유·초·중 연계 교집합 교육과정 실천 환경 조성

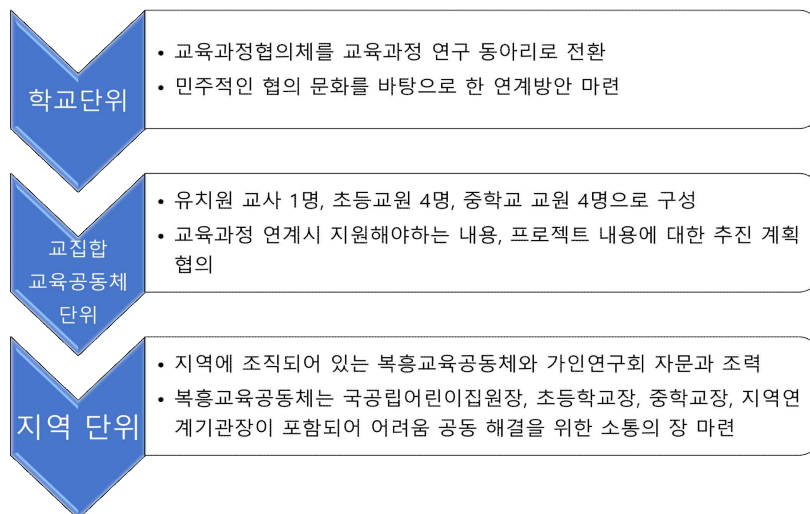
1-1. 「유·초·중 연계 교집합 교육과정」 협의체 조직 및 활용

1-2. 「유·초·중 연계 교집합 교육과정」을 위한 환경 구축

1-1

「유·초·중 연계 교집합 교육과정」 협의체 조직 및 활용

학교급 간의 연계 교육과정인 교집합 교육과정을 운영하기 위해 작은 단위에서 큰 단위로 범위를 확대하여 조직한다. 가장 작은 단위인 학교 단위에서 교집합 교육과정 연계 교육공동체 단위로 나아가 지역 단위로 점진적으로 범위를 넓혀가며 협력체를 조직하며 함께 「유·초·중 연계 교육과정」에 대해 소통하고 공유하고자 한다.



[그림 V-1] 점진적 교육 협력체 조직

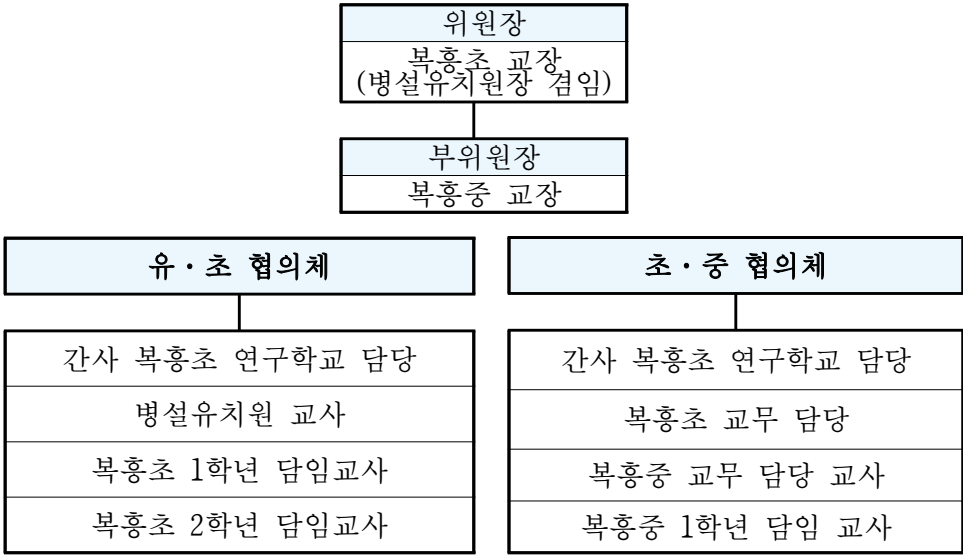
1) 교육과정 연구 동아리

1차년도에는 연구학교 운영 전반에 대한 체계를 잡고 업무 경감을 통해 교사들이 연구활동에 집중할 수 있는 기반을 마련하는데 중점을 두었던 TF팀을 교육과정 연구 동아리로 전환한다. 교집합 교육과정 프로그램을 심화 운영하고 연구에 필요한 역량을 강화하기 위한 자체 연수 활동에 집중하도록 한다.

2) 유·초·중 교육공동체 조직(교집합 교육 공동체)

서로 다른 학교급이 연계되기 위해서는 유·초·중이 연계된 협의회 조직이 선행되어야 한다. 각 학교급 간의 분위기와 추진 의지가 다르기 때문에 교육과정의 연계 수준을

협의하는 것이 중요하다. 협의 안건으로는 연계 시 지원해야 하는 내용과 프로젝트 내용, 체험학습 등에 대한 추진 계획을 협의하고자 한다.



[그림 V-2] 유·초·중 교육 공동체 조직

3) 지역 협의체 활용

지역 연계 교육 기관장들의 모임인 북홍교육공동체와 가인연구회의 자문과 조력을 받아 지역연계학습을 계획한다. 지역의 역사와 인물 학습에 협조를 얻으며 유·초·중이 연계하여 지역 행사에 참여할 수 있도록 본교가 협력할 예정이다.

1-2 「유·초·중 연계 교집합 교육과정」을 위한 환경 구축

유초중학교의 시간, 공간, 특색사업의 공통점을 추출하여 학교급간 연계 교육과정이 원활하게 운영될 수 있는 교육 환경을 조성하고자 한다. 이를 바탕으로 교사의 교육과정 개발 및 운영 역량을 강화하고, 학생과 학부모가 연계 교육과정의 필요성과 효과를 체감할 수 있도록 다양한 연수 및 소통 프로그램을 도입할 예정이다.

특히, 1차년도 연구 결과에서 학생의 창의적 사고 역량 중 '탐구 영역'의 성장이 미흡하게 나타난 바, 2차년도에는 이 부분을 집중 보완하고자 한다. 이를 위해 학생자치회를 중심으로 한 프로젝트 기반 학습을 심화 도입함으로써, 학생 주도의 탐구 활동이 활발하게 이루어지는 창의적 교육 환경을 마련하고, 기존 연구의 한계를 보완할 수 있는 기반을 구축하고자 한다.

가. 시간적 교집합 찾기

1) 수업일수의 교집합

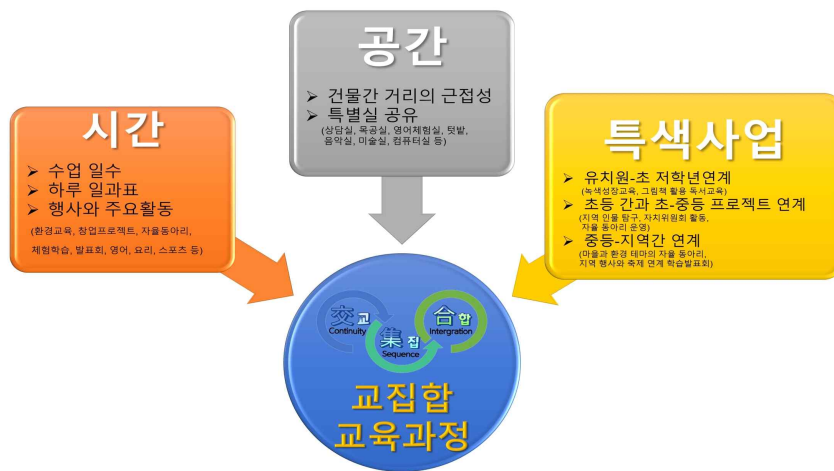
초·중 학교의 경우 개학식과 방학식의 일정 및 방학 기간을 동일하게 190일로 편성하며 수업일수가 180일인 유치원도 190일 안에 수업일수를 정하여 교집합을 고려한 기간적 편성을 할 계획이다. 그뿐만 아니라 학교장 재량휴업일도 동일하게 지정하여 연계성을 확대할 것이다.

다. 유·초·중학교의 특색사업의 교집합 찾기

유치원의 특색 활동은 녹색성장교육과 그림책을 활용한 독서교육이다. 유치원 활동은 초 1~2학년 수준에 적당하며 연계성이 높았다. 녹색성장과 관련된 유치원 동물 체험과 유치원 체험학습의 경우 초등학교 저학년에 적합한 내용의 수준이었다.

초등학교는 지역 인물 탐구, 위원회 활동, 자율 동아리라는 세 가지 주제를 프로젝트로 적용했다. 지역 위인 탐구는 유치원 원아에게는 어려운 수준이므로 체험활동과 연계하여 접근할 수 있다. 초 3~4학년 군이 우리 지역에 관해 학습하는 학년이기에 중점적으로 다루며 다른 초등학교는 지역 인물 관련 장소를 답사하는 수준으로 연계한다.

중학교는 지역과 연계된 공동체 의식 함양을 특색사업으로 하였다. 마을과 환경을 테마로 자율 동아리와 학생 발표회를 지역 행사와 지역 축제로 연계하고 있다. 이는 추후에 나오는 잇다(ITTDA) 프로그램의 4가지 주제 중 지역 연계 문화 예술 교육으로 이어진다.



[그림 V-3] 교집합 교육과정 시간·공간·특색사업 확인

라. 교원 역량 강화 연수

2022 개정교육과정에서는 학교급 간의 연계를 강조함에 따라 교육과정 재구성에 대한 교사의 역량을 키워야 한다. 교사는 교육과정을 재구성하고 프로젝트를 계획하며 실행할 수 있는 전문성을 향상하기 위한 연수를 받는다. 이를 통해 교사는 교육과정을 효과적으로 이해하고 유·초·중 연계 교집합 교육과정 개발하는 연구학교 운영에 필요한 능력을 강화한다.

<표 V-3> 교육과정 재구성 교사 역량 강화 연수 계획

일정	내용	대상
2월	<ul style="list-style-type: none"> 수학 사칙연산 및 분수 지도법 CHAT GPT를 활용한 교사 업무 경감 연수 	교원
3월	<ul style="list-style-type: none"> 수학 교과 지도를 위한 AI에듀테크 활용 연수 	교원
4월	<ul style="list-style-type: none"> 생성형 AI를 활용한 학생 지도법 사례 연수 	교원
5월	<ul style="list-style-type: none"> 교과 융합 프로젝트 기반 학습 적용 방안 연수 	교원

6월	◦ 초등·중등 수학과 핵심 개념 추출 및 1학기 실증 수업 적용 방안	교원
7월	◦ 1학기 유·초·중 교육과정 운영 돌아보기 및 2학기 준비	교원
8월	◦ 연계 교육과정 효과 분석을 통한 학년별 성취 기준 조정 및 통합 운영 사례 연구	교원
9월	◦ 창의적인 수업 혁신을 통한 2학기 실증 수업 적용 방안	교원
10월	◦ 학교 자율시간 활용 방안 연수	교원
11월	◦ 학교 자율시간을 활용한 유·초·중 연계 교육과정 설계 전략 연수	교원
12월	◦ 학교 자율시간 적용 가능 프로그램 구상 및 사례 나눔	교원

마. 학생 교육 및 학부모 연수 강화

유·초·중 연계「교집합 잇다(ITDA) 프로그램」에 대한 긍정적 인식은 연구학교의 운영에 중요한 요소이다. 학교급 간 연계의 필요성을 느끼고 긍정적으로 생각하도록 학생과 학부모를 대상으로 온라인과 오프라인상으로 교육하여 특색있는 유·초·중 연계 프로그램에 대해 안내한다. 학생의 교육은 자치활동 시간과 연계하여 운영하며 학생들이 원하는 방향을 듣고 소통하는 시간으로도 활용한다. 학부모를 위한 연수는 학부모가 참여하는 학교행사 및 학부모회와 연계하고 배우며 학생의 활동을 지원한다.

〈표 V-4〉 학생 및 학부모 교육 내용

월	주제	대상	ON/OFF	비고
3월	◦ 학교급 간 연계 교육의 필요성 및 「유·초·중 연계교집합 교육과정」 안내	학부모	OFF	교육과정 설명회
	◦ 「유·초·중 연계교집합 교육과정」 안내	학생	OFF	다모임
	◦ 따뜻한 학교 문화 형성을 위한 인성 루틴 만들기	학생	OFF	다모임
4월	◦ 자녀를 변화시키는 배려하는 자녀 대화법	학부모	ON	학교 소통방
	◦ 학교 안팎에서 바른 언어 사용을 위한 방안	학생	OFF	다모임
5월	◦ 자녀의 자기관리 역량 강화를 위한 부모의 역할	학부모	OFF	가정통신문
	◦ 스포츠 활동을 통한 학교급간 연계 방안 적용	학생	OFF	다모임
9월	◦ 원활한 연계 교육과정 운영을 위한 학교와 가정의 협력 사례 나눔	학부모	OFF	가정통신문
	◦ 가정 내 수학 기초학습 지도 방안	학부모	OFF	다모임
	◦ 존중과 협력을 바탕으로 하는 학교생활을 위한 실천 방안	학생	OFF	다모임
10월	◦ 탐구하는 자녀로 키우는 자녀 교육 방법	학부모	ON	학교 소통방
	◦ 한글날 맞이 우리 언어의 소중함을 느끼고 유·초·중 선후배에게 편지 쓰기	학생	OFF	다모임
11월	◦ 학교급 전환 시기 알아두어야 할 내용	학부모	ON	학교 소통방
	◦ 2024 유·초·중 연계 교집합 교육과정 돌아보기	학생	OFF	다모임
	◦ 학교급간 전환기에 겪을 수 있는 변화와 책임 알기	학생	OFF	다모임

바. 학생 자치회 중심 프로젝트 강화

학생 자치회를 중심으로 한 프로젝트 기반의 학년군 연계 활동을 통해 학생 주도의 탐구 경험을 확장하고, 학교급간 연계 교육과정 실천의 기반을 마련하고자 한다. 특히, 학생의 창의적 사고 역량 중 탐구 영역을 강화하기 위해 다양한 공동 실천 프로젝트를 설계·운영함으로써, 자기주도적 문제 해결 능력과 협력적 탐구 태도를 함양할 수 있도록 한다.

연구과제 ②

교집합

유·초·중 연계 교집합 교육과정 개발 · 운영

2-1. 「유·초·중 연계 교집합 교육과정」을 위한 교육 내용 분석

2-2. 「교집합 있다 'ITDA」 프로그램 개발 · 적용

2-1

「유·초·중 연계 교집합 교육과정」을 위한 교육 내용 분석

가. 우리 학교 교육과정 돌아보기

학교에서 중점적으로 추진된 지역 인물 탐구, 위원회 활동, 자율 동아리를 중심으로 우리 학교의 주요 활동을 돌아보며 현재 우리가 활동하는 내용 중에서 공통적인 활동 정리 하였고 시사점을 정리했다. 지역 인물 탐구와 관련된 내용이 우리 지역의 특색을 나타내며 중학교의 특색사업 연계할 수 있는 공통 요소를 가지고 있다.

〈표 V-5〉 2024학년도 우리 학교 교육과정 내용 분석표

주요 활동 내용	위인전 읽기	환경 프로젝트	프라모델부	체육 공동수업	창업 프로젝트	가족 캠프
	지역인물 그림책 만들기	생태지도 그리기	방송댄스부	스포츠리그	동물 체험장	학교 축제
	역사다크투어	산림박물관 체험	풋살부	토요스포츠	진로 체험학습	공연 관람
	지역인물 발자취 쫓기	동물체험	.	세계 요리 활동	영어·과학 캠프	지역 축제
핵심어	역사, 지역 인물	환경교육	자율 동아리	스포츠·놀이	진로 활동	예술 활동
시사점	수준에 따른 학교급 연계	유·초 연계	자율동아리 발표회와 지역민 행사와 연계	어울한마당 의레크레이션	창업(지역민 행사와 연계) 진로 활동 확대	지역민이 함께 하는 가족캠프
교과 추출	사회, 국어, 미술, 체육, 창체	통합, 사회, 창체, 도덕, 실과	창체, 체육, 음악, 미술, 영어	체육, 창체	창체, 실과	창체, 체육, 음악, 미술
연계 범위	유·초·중	유·초·중	초·중	유·초·중	초·중	유·초·중

나. 대주제 중심으로 유·초·중학교 교육내용 분석

이전까지 운영하였던 학교 교육과정의 활동을 나열하고 그에 맞는 유·초·중학교 내용을 분석하여 연계성을 확보한다. 교육과정의 편성 원리인 통합성의 원리를 적용하여 관련 주제에 맞게 통합하여 ‘학력과 진로’, ‘우리의 환경’, ‘위대한 역사’, ‘지역 연계 예술과 체육’ 4가지의 대주제를 선정하고자 한다. 즉, 교육과정 편성 원리(계속성, 계열성, 통합성)에 따라 〈표 V-7〉와 같이 유·초·중학교의 활동과 관련된 내용을 분석하고 추출하였으며 유·초·중 연계 프로그램인 「교집합 있다 'ITDA」 프로그램을 개발하였다.

〈표 V-6〉 유·초·중학교 활동내용과 내용 분석표

학교 활동 내용	유·초·중학교 내용 분석		대주제
<ul style="list-style-type: none"> 국어, 수학, 영어과 교육 맞춤형 학습 지원 목공실을 활용한 목공 진로 체험 진로체험학습 자치활동 육남매와 연계한 경제 진로 교육 (복흥 창업 프로젝트) 진로 뇌파검사 학교급 전환기 교육(이음교 육과정, 징검다리과정) 	유	<ul style="list-style-type: none"> 말과 글의 관계에 관심을 가진다. 물체를 세어 수량을 알아본다. 바른 태도로 듣고 말한다. 나를 알고 소중히 여긴다. 	학력과 진로
	초	<ul style="list-style-type: none"> 기초·기본 학력 토대 만들기 긍정적 자아 개념 형성 일의 중요성을 이해하기 위한 진로체험 다양한 직업 세계 탐색 	
	중	<ul style="list-style-type: none"> 학습전략을 통한 기본 학력 세우기 긍정적인 자아 개념 강화 실제 경험을 통한 직업 세계의 이해 	
<ul style="list-style-type: none"> 학교 주변 생태지도 그리기 동물 체험 앵무새 체험학습 ‘길 따라 물 따라’ 캠프 운영 	유	<ul style="list-style-type: none"> 주변 세계와 자연에 대해 지속적으로 호기심을 가진다. 주변의 동식물에 관심을 가진다. 생명과 자연환경을 소중히 여긴다. 	우리의 환경
	초	<ul style="list-style-type: none"> 우리가 사는 곳의 환경 지역의 문화유산 알아보기 살기 좋은 환경과 삶의 질 세계 여러 국가의 위치와 영토 	
	중	<ul style="list-style-type: none"> 세계 각 지역의 국가와 주요 도시의 위치 문화 다양성과 문화 혼종성 글로벌 환경 이슈 및 지속가능한 발전 	
<ul style="list-style-type: none"> 가인 민주시민 프로젝트 박유전 명창 그림책 만들기 지역인물 그림책 읽고 독후 대회 역사다크투어(우리 아픈 역사 되돌아보기) 	유	<ul style="list-style-type: none"> 내가 살고 있는 곳에 대해 궁금한 것을 알아본다. 책에 관심을 가지고 상상하기를 즐긴다. 	위대한 역사
	초	<ul style="list-style-type: none"> 대상의 특성이 나타나게 설명하는 글 설명 대상과 주제가 명시적인 글 인물과 자신의 마음이나 생각 비교하기 지역의 역사 이해하기 선사시대 ~ 근현대 시대의 기초 역사 지식 	
	중	<ul style="list-style-type: none"> 대상에 적합한 설명 방법을 사용하여 쓴 글 사회·문화적 상황을 생각하며 읽기 선사시대 ~ 근현대 시대의 기본 역사 지식 	
<ul style="list-style-type: none"> 찾아오는 예술 공연 신선 축제 별별한마당(복흥 교육 공동체) 참여 지역 축제 참여 	유	<ul style="list-style-type: none"> 예술적 요소에 관심을 갖고 찾아본다. 다양한 예술을 감상하며 상상하기를 즐긴다. 	지역연계 예술과 체육
	초	<ul style="list-style-type: none"> 생활 속 미술 · 이미지와 의미 미적 탐색에 대한 호기심 연주 준비와 참여 게임 규칙 준수 · 팀원과의 협력 	
	중	<ul style="list-style-type: none"> 삶과 미술의 관계 다양한 문화 존중과 참여 연주 문화 인식과 참여 팀워크와 신뢰 	

다. 교과 내용 연계 교집합 교육과정 개발

이전 연구학교에서는 주로 유·초·중이 물리적으로 함께 하는 공동 수업과 공동 체험을 중심으로 하였다면 본 연구는 교육과정의 내용을 자세하게 살피고 다음 학년과 학교급으로 진급했을 때 적응하도록 내용의 심화와 반복을 강조하는 교과 내용 연계 교집합 교육과정을 개발하고자 한다.



〈그림 V-4〉 유·초·중 연계 교집합 교육과정 내용 연계 방법

내용 연계를 강화한 교육과정을 개발할 때 세 가지 원칙을 세워 진행한다. 첫째, **기본학력 강화를 위하여 교과 시수를 감축하지 않는다.** 둘째, **학년별 교육과정 분석을 통해 유·초·중 교집합 교육과정을 운영할 시간을 찾는다.** 교과 내용 연계를 위하여 가능한 범위에서 시수를 증배하거나 소규모 학급의 특성상 충실한 학습 활동을 통해 학습 목표에 도달하고도 수업 시간이 남는 경우가 있는데 이러한 차시를 찾아 재구성해 무리한 시수 감축을 줄인다. 예를들어 1차시가 20분 이상 남는 학습 주제들을 선정하여 통합해 재구성하고 그로 인해 확보된 시수를 연계 교육을 위한 차시로 마련한다. 셋째, **유·초·중 연계 교육과정의 내용은 동일 학년과 이전 학년의 복습과 심화가 가능하나 선행은 하지 않는다.**

〈표 V-7〉 소규모학교에서 재구성을 통한 연계교육과정 시수 확보 방법 예시

2025학년도 1학기					1학년		
과목	기간	단원명	학습주제	쪽수	교집합 ①TDA	10분 감축	20분 감축
통합	6.4.	우리나라	우리나라 놀이 -1-	우리나라 40~41	◆ 감축		●
			우리나라 놀이 -2-	우리나라 40~41			●
			① 우리나라 전래 놀이 하기		① 내용 추가		

1차년도에는 잇다 프로그램의 4가지 대주제 중 ‘위대한 역사’ 영역에서 유·초·중의 교육 내용적 연계를 강조하였다. 본교 졸업생이 복흥중으로 진급했을 때 직면했던 중학교 역사 수업의 어려움을 중학교 역사(사회) 교사 면담을 통하여 정리하고 그 내용을 토대로 교육과정 연구 동아리에서 역사과의 내용적 연계를 위한 학습 내용을 추출했다.

2차년도 교집합 교육과정에서도 최소 8차시 분량의 「위대한 역사」 내용적 연계 부분을 심화 실행한다. 또한 학년별로 기초 연산과 수학적 원리 이해 학습을 강화하기 위한 수학 교과 내용 연계를 추가해 범위를 확대하고자 한다. 1차년도 연구학교 만족도 설문 결과에서 학교급간 전환 시기에 가장 어려움을 겪은 과목으로 ‘수학’의 응답 비율이 높았다. 또한 김나영과 전현정(2021)은 수학 기초학력 미달 여부는 중학생의 수업 태도에 유의한 부적 영

향을 주는 것으로 보았다. 따라서 2차년도 연구에 수학과 연계를 강화하는 것으로 하며 교육과정 연구 동아리가 수학과 교육과정과 학생 실태를 면밀히 분석한 내용과 중학교 수학과 교사의 자문을 통해 유·초·중 전환기에 학생들에게 강화할 수학 학습 주제를 다음과 같이 추출하였다.

<표 V-8> 유·초·중 전환 시기를 고려한 수학과 강화 주제

영역	내용	연계 범위		
		유	초	중
수와 연산	• 분수의 의미 • 분수의 사칙 연산 • 통분의 의미 • 대분수와 가분수의 전환 • 최대공약수, 최소공배수			
변화와 관계	• □를 사용하여 식 나타내기			
도형과 측정	• 선 긋기, 도형 알기			
자료와 가능성	• 비와 비율의 개념			

농어촌 소규모 학교는 생업에 종사하는 맞벌이 학부모의 비율이 높아, 학습과 생활 전반에서 학교에 대한 의존도가 높은 편이다. 특히 수학과 학습은 이러한 지역적 특성과 밀접한 관련이 있으며, 기초기본 학력을 위해 수학과 수업 내용을 감축 재구성하여 연계 교육과정 운영을 위한 시수 확보는 어렵다. 따라서 학년군별 특성을 고려하여 다음과 같은 시수 조정 방안을 마련하였다.

1-2학년군은 주제 통합형 수업을 적용하여 ‘즐거운 생활’ 시수를 일부 감축하고, 2022 개정 교육과정이 적용되는 3-4학년군은 ‘창의적 체험활동’ 시수를 조정하여 수학과 내용 연계를 위한 시수를 확보하고자 한다.

5-6학년군은 교과 학습 내용이 많은 학년군의 특성을 고려하여, 시수를 증배함으로써 교과 간 연계 교육과정 운영이 가능하도록 하고자 한다.

위와 같은 시수 조정 및 재구성을 바탕으로 수학과 내용 연계를 강화하기 위한 프로젝트 수업을 계획하고 운영할 예정이다.

<표 V-9> 3학년 수학과 내용 연계 강화를 위한 프로젝트 수업 차시 계획 예시

차시	활동명	주요 활동 내용	연계 중점
1	오프닝! 분수는 어디에?	실생활 속 분수 사례 찾아보기 (피자, 과자 등)	[유·초] 유아 수 감각과 연계
2	나누면 보여요!	종이나 도형을 나누며 1/2, 1/4, 1/3 개념 익히기	직관적 조작 활동
3	진짜 1/2는 뭘까?	다양한 모양의 같은 분수 찾기	부분-전체 개념 심화
4	나눔의 규칙을 찾아라!	같은 전체를 다양한 방식으로 나누기 실험	[유·초·중] 수학적 규칙성과 논리
5	우리 마을 케이크 나누기 회의	역할극을 통한 분수 적용 활동	[유·초·중] 협력적 문제해결 역량
6	분수 퍼즐 만들기	분수 조각 보드게임 제작	[유·초·중] 창의적 표현 및 도형 연계
7	음식 속의 분수	중학생과 함께 간식 비율 계산 실습	[초·중] 중등 수학 개념 연결
8	비율로 보는 간식표	음식/재료 분수로 분석 및 기록	[초·중] 중등 비례식 개념 기초
9	우리만의 분수 세상 만들기	모둠별 분수나라 미니북 제작	[초·중] 종합적 탐구 표현
10	수학축제 참여	수학 부스 체험	학교급간 연계 체험

2-2 「교집합 있다 'ITDA' 프로그램」 개발 · 운영

가. 「교집합 있다 'ITDA' 프로그램」 내용체계 설계

유초중 학교급 간의 공통적인 내용 요소를 추출해 다음과 같은 내용 체계를 마련한다.

〈표 V-10〉 교집합 있다 프로그램의 내용 체계

대주제	학력과 진로 (※ 내용 연계-음영처리)	우리의 환경	위대한 역사 (※ 내용 연계)	지역 연계 문화교육
부제	미래의 나	보물인 환경	위인 꿈꾸기	지역 연계 예체능
	기본 학력을 토대로 진로 탐색·개발	자연 환경과 인문환경 이해, 환경 보전	역사적 인물에 대한 이해	지역과 연계한 예술과 체육
핵심어	I	Treasure	Dream	Art&Athletics
상징어	I	T	D	A
의미	❖ ‘이어지다’와 ‘끊어지지 않게 계속하다’라는 의미 ❖ 유초중학교를 4가지 주제로 잇는 특성화된 유초중 연계 교육프로그램			
목표	학문적인 지식과 실무 경험을 통한 실제적인 이해를 강조하며 학생 들이 자신의 진로 선택 에 대한 기반을 만든다.	자연환경과 인문환경 에 대한 이해를 바탕 으로 생태계의 소중함 을 알며 환경문제를 해결하는 능력을 키운다.	위인의 삶과 업적을 이해하고 긍정적 자아 를 형성하며 우리 지 역과 나라에 대한 자 긍심을 키우며 나아가 세계 시민으로의 자 질을 키운다.	예술적 역량과 신체적 역량을 개발하고 지역 사회와의 상호 작용을 통해 문화적 소통 능 력을 향상하게 시킨 다.
프로 젝트명 (예시)	미래의 나(I)의 실력을 기르고 미래를 디자인 하는 프로젝트	우리 지역의 보물 (Treasure)찾기 프로젝 트[4학년]	위인 꿈꾸기(Dream) 프로젝트	예체능(Art& Athletics) 한마당 프로젝트
유치원	읽기와 쓰기에 관심 가지기 생활 속에서 탐구하기 나를 알고 존중하기	탐구과정 즐기기 생활 속 탐구하기	우리나라에 관심 갖기 (전래놀이, 명절, 전래 동화) 책과 이야기 즐기기	신체활동 즐기기 창의적 표현하기 예술 감상하기
1-2학년	한글, 기초연산, 그림 책 자기 이해	자연 탐구 우리 마을	우리나라의 상징과 전 통 (전래동화, 한국을 빛 낸 100명의 위인들)	기초 미술 활동 악기 체험, 공연 감상 기본 신체운동
3-4학년	중학년 문학, 분수, 글 쓰기 직업 이해, 진로 탐색	생명 존중 지역의 자연·인문 환 경	우리 지역의 위인 (위인전, 역사 체험)	기본 미술 기능 악기 연습, 연주 경험 신체 기초 능력
5-6학년	고학년 문학, 부수 사칙연산, 공배 수와 약수, 영어 직업 이해, 진로 탐색	지구사랑, 환경 보전, 세계, 다문화	우리나라의 역사 (한국사 전집, 역사 체 험)	창의적 예술 표현 지역 연계 공연 운동 기술
중학교	학습전략, 적성검사, 진로 로드맵 (1학년 자유학기제 연계)	일반 사회 지속 가능한 환경	한국사 세계사	창의적 예술 표현 지역 연계 공연 스포츠클럽
세부 활동	<ul style="list-style-type: none"> 수준별 그림책과 아동 문학 읽기 배움 노트 활용 애플용 수학·영어 진로 교육 및 진로 체험학습 학생 재능 나눔 자율동아리 운영 창업프로젝트 학교급 전환기 교육 	<ul style="list-style-type: none"> 동물 자연 탐구 지역의 위치와 특 성 학습 생태지도 그리기 우리 인문환경(문명 및 화유산) 탐사 지도 그리기 백지도 그리기 환경 보전 프로젝트 다문화프로젝트 	<ul style="list-style-type: none"> 우리 역사 알기(전래동화, 위인전, 한국을 빛낸 100명의 위인들) 우리 지역 위인의 삶과 발자취 찾기 해외 교류 학습 길따라물따라 활동 역사체험학습 	<ul style="list-style-type: none"> 예술공연 관람 문화체험학습 학습발표회 교육가족 어울마당 스포츠리그 아침달리기 지역 연계 스포츠 행사 지역 연계 공연

나. 「교집합 잇다 ITDA 프로그램」의 학습 계획안 개발

「교집합 교육과정」에서 교집합이라는 말은 연구의 과정, 교육과정을 개발하는 원리에 해당한다. 잇다(ITDA) 프로그램은 학교급 연계 전의 사전학습, 학교급 연계 프로그램인 본 학습과 사후 학습으로 구성된다. 프로젝트를 구안할 때는 交(교)는 분석된 내용 요소를 기반으로 공동 수업 전에 학습을 진행하는 것이다. 集(집)은 직접 모여 프로젝트 목표 달성을 위해 연계 수업을 하는 것이다. 合(합)은 연계 수업 후 학습 내용의 일반화 및 교과 경험의 통합을 의미한다.

〈표 V-11〉 초 4학년을 중심으로 지역의 환경을 주제로 한 학습계획안

교집합 잇다 ‘iTDA’ 프로그램

사회		사전학습			
단원		2.-(1) 우리 지역의 문화유산		차시	2~3/8
수업 목표		우리 지역의 문화유산 조사하기		교집합 과정	
수업 안내		문화유산을 조사하는 여러 가지 방법을 살펴보고 우리 지역의 문화유산을 조사할 수 있다.		교(交)	집(集) 합(合)
수업의 흐름	도입	문화유산 조사 활동의 필요성 알기			
	전개	<div><활동 1> 조사하고 싶은 문화유산 선택하기</div> <div><활동 2> 문화유산 조사 방법 알아보기</div> <div>- 우리 지역 어른들께 직접 여쭙보기</div> <div>- 직접 답사를 가서 조사하기</div> <div>- 문화재청 누리집 검색하기</div> <div>- 문화유산 관련 책 찾아보기</div> <div><활동 3> 문화유산 조사 계획서 작성하기</div>			
	정리	문화유산을 조사하는 까닭과 방법 정리하기			
평가 계획	평가 내용	구분	평가 기준		평가 방법
	우리 지역의 문화유산을 조사하여 소개하기	상	우리 지역의 대표적인 문화유산을 자세하게 조사하고, 문화유산의 특징과 가치를 파악하여 친구들에게 적극적으로 소개할 수 있다.		평가지
		중	우리 지역에 전해 내려오는 대표적인 문화유산을 조사하고, 문화유산의 특징과 가치를 친구들에게 설명할 수 있다.		
		하	우리 지역에 전해 내려오는 대표적인 문화유산을 간단하게 조사하여 정리할 수 있다.		

		유·초·중 연계 프로젝트				
영역	환경 지역의 보물(Treasure)			교집합 과정		
				교(交)	집(集)	합(合)
프로젝트명	역사 투어 프로젝트 (북흥면 보물찾기 탐험대)	교과	사회, 체육, 미술, 국어, 창체	대상	유치원 초등학생 중학생	
공통지도 요소 연계 방법	북흥면 보물찾기 탐험대를 조직하여 우리 지역의 역사적 장소를 투어하면서, 우리 지역의 역사와 문화유산에 대하여 학습한다.					
	유	체험학습				
	초 1	창체, 즐거운 생활, 슬기로운 생활				
	초 2	바른생활, 즐거운 생활, 슬기로운 생활				
	초 3	사회, 창체, 국어				
	초 4	창체, 사회, 체육				
	초 5	사회, 국어, 창체				
	초 6	미술, 체육, 실과, 도덕				
중	국어, 미술, 사회					
교과	단원	차시	학습 주제	활동 내용	대상	
창체	자율활동	1-2	우리 지역 문화유산 답사하기	주어진 미션을 수행하며 우리 지역 문화유산 답사하기	4학년	
체육	4-(1) 몸으로 하는 다양한 리듬 표현	3-4	우리 지역 생태 환경 을 둘러보며 몸으로 표현하기	우리 지역 생태 보물 표현하기 - 우리 지역 생태를 탐구하며 리듬, 움직임 발 견하기 (새의 지저귀, 나뭇잎 소리 등에서 리 듬찾기, 곤충의 움직임 발견하기 등) - 몸을 움직여 생태 보물 표현하기	4학년	
사회	2-(1) 우리 지역의 문화유산	5-6	우리 지역의 문화유 산을 소개해 보기	우리 지역 문화유산 보물 소개하기 - 홍보포스터, 안내도, 소개 책자 등으로 만들기 - 내 작품 사진으로 찍고 패들렛으로 공유하기	4학년	
미술		사후 수업				
단원	1-(3) 흥미진진한 관찰의 세계로			차시	4~5/6	
수업 목표	자세히 관찰하고 표현하기			교집합 과정		
수업 안내	우리 지역의 생태와 문화유산에 대해 알게 된 내용을 보고서로 정 리하고 세밀화로 표현하여 e-book을 발간할 수 있다.			교(交)	집(集)	합(合)
수업 의 흐름	도입	북흥면 보물찾기 탐험대 활동의 경험 나누기				
	전개	〈활동 1〉 길따라물따라 활동 사진 돌아보기 〈활동 2〉 우리 지역 보물 보고서 작성하기 - 우리 지역의 문화유산 보고서 작성하기 - 우리 지역 생태 세밀화 그리기 〈활동 3〉 우리 지역 보물 백과 e-book 발간하기				
		e-book을 협동하여 발간한 소감 발표하기				
	정리					
평가 계획	평가 내용	구 분	평가 기준			평가 방법
	문화유산의 특징이나 가 치가 잘 드 러나게 소개 할 수 있는 가?	상	우리 고장의 문화유산과 생태에 대해 자세히 알고 있으며 잘 정 리하여 e-book을 발간할 수 있다.			관찰 평가
		중	우리 고장의 문화유산과 생태에 대해 자세히 알고 있으나 정리 하는데 어려움이 있고 e-book을 발간할 수 없다.			
		하	우리 고장의 문화유산과 생태에 대해 잘 알지 못하며 e-book발 간에 어려움이 있어 도움이 필요하다.			

연구과제 ③

교집합

합(합) 합할 합

유·초·중 연계 교집합 교육과정 일반화

3-1. 「교집합 길라잡이」 제작

3-2. 「교집합 교육과정」 홍보

3-1

「교집합 길라잡이」 제작

가. 「교집합 길라잡이」의 필요성 및 내용 구성

「교집합 길라잡이」는 학교급 간의 연계 교육과정 과정을 알려주는 실용서로 특색있는 교육과정을 만드는 방법을 공유하고 일반화하며 현장에서의 업무를 경감시켜 줄 수 있도록 양식과 자료를 제공하는 데 목적을 두고 있다. 「교집합 길라잡이」의 내용은 학교급 연계 교육과정을 만드는 과정과 부록으로 구분할 수 있다. 교집합 교육과정 개발 원리부터 학년별 교수·학습 방법과 평가에 이르는 전 과정을 실을 예정이다. 부록에는 연구에 필요한 자료, 공문 양식, 가정통신문(예시안)을 수록하여 업무 경감을 돕고 특색있는 학교급간 연계 교육과정을 개발하는데 집중하도록 한다. 하이퍼링크 기능과 QR코드를 활용하여 우리 학교 누리집에 연결되어 사용자에게 편리성을 제공할 계획이며 소규모 학교에 오프라인 책자를 배포하여 연구 결과를 일반화 할 예정이다.

차례 contents		Continuity	Sequence	Integration
Ⅰ. 학교급 간 연계의 필요성 알기				
1. 유·초·중 연계 교육과정의 배경	1			
2. 2022 개정교육과정의 특징	2			
3. 교집합 교육과정 알기	3			
Ⅱ. 교집합 교육과정 개발·운영하기				
1. 교집합 교육과정 개발의 흐름도	7			
2. 교집합 교육과정의 교육공동체 실태조사	10			
3. 교집합 교육과정 추진 협의체 조직	12			
4. 교집합 교육과정의 공통 영역 찾기	13			
5. 교집합 교육과정을 위한 내용 및 성취기준 분석 방법	15			
6. 특색있는 교집합 교육과정 개발	17			
7. 교육과정에서의 반영	19			
8. 예산 운영 시 유의사항	21			
Ⅲ. 교집합 교육과정 관리 및 지원				
1. 학생 안전 지도 방안	25			
2. 지역 연계 방안	31			
3. 교집합에 대한 이해 및 참여 증진 방안	33			
4. 교집합 프로그램 「JITIDIA」 활용 방안	37			
5. 교집합 교육과정	43			
6. 운영 절차 평가 및 환류	126			
Ⅳ. 부록				
1. 실태조사지	131			
2. 만족도조사지	135			
3. 학생 역량 평가지	140			
4. 프로젝트 구안 양식	143			
5. 각종 협조 및 안내 공문 양식	145			
가. 연구학교 운영 협의를 위한 협조 요청	145			
나. 교집합 교육과정 운영 협의를 위한 협조 요청	145			
다. 연구학교 실증 공개수업 참관 안내 요청	146			
라. 공동 수업 협조 요청	150			
마. 지역연계체험활동계획	154			
6. 학부모 연수 가정통신문 양식	155			
7. SWOT 분석 양식	156			
8. 적합도 판정표	157			
9. 교집합 교육 공동체 협의록	158			

[그림 V -5] 교집합 길라잡이 목차 구성

3-2

「교집합 교육과정」 홍보

가. 학교 누리집 정비 및 강화

학생, 교사 및 학부모에게 연구학교의 운영 방향과 교집합 교육과정과 관련된 정보를 제공하기 위해 학교 누리집을 정비하고 활용한다. 연구학교와 관련된 메뉴를 만들며 연구학교의 필요성, 연구학교 안내, 연구학교 자료실(교집합 길라잡이)로 구성·운영한다.

다. 관내 교원 대상 수업 공개를 통한 홍보

관내 교원을 대상으로 학교급 연계 교육 프로그램을 주제로 한 수업 나눔을 6월과 9월에 실시한다. 교사당 연 1회 이상 실시하며 유·초·중 연계 교집합 교육과정에 대한 연수에 이어 수업 공개 또는 공동 수업 시에 촬영된 영상을 공유하며 학교급 연계 교육의 우수사례를 나눈다.

- 유·초·중 연계 교집합 교육과정 연수 : 연구 주무 교사 양윤지
- <표 V-12> 관내 교원 대상 수업 공개 일정

일자	대상	수업자	대주제	수업 주제	수업 장소
25.6.25 (수)	초등 2학년		㉠ 학력과 진로	단위를 정해 묶어 세기 하기	2학년 교실
	초등 3학년		㉠ 학력과 진로	전체에 대한 부분의 크기로서의 분수 개념 알기	3학년 교실
	초등 6학년		㉠ 학력과 진로	수학 통분의 의미를 알고 활용하기	6학년 교실
	초등 4학년		㉠ 학력과 진로	유전과 염색체	보건실
	유치원 초등 1,2학년		㉡ 문화 예술	[유·초 연계 수업] 몸으로 협동 표현하기 - 패러슈트	강당
25.9.17 (수)	초등 1학년		㉠ 학력과 진로	짝수와 홀수 알아보기	1학년 교실
	초등 4학년		㉠ 학력과 진로	(자연수)-(분수)의 계산 방법 알아보기	4학년 교실
	초등 5학년		㉠ 학력과 진로	분수×분수 원리 이해하고, 계산하기	5학년 교실
	초등 6학년		㉠ 학력과 진로	분수의 곱셈	도움반

VI

기대 효과

본 연구는 유·초·중 연계 교집합 교육과정을 개발·운영함으로써, 소규모학교 학생들의 핵심 역량 변화를 탐색하는 데 목적이 있다. 이에 따른 기대 효과는 다음과 같다.

첫째, 유·초·중 연계 교육과정이 원활히 실행될 수 있도록 적절한 교육 환경을 조성하고, 교사들의 실질적인 실천 역량을 강화할 수 있다.

둘째, 특성화된 유·초·중 연계 교집합 교육과정을 개발·적용함으로써, 소규모학교 학생들의 창의적 사고 역량, 자기관리 역량, 협력적 소통 역량, 공동체 역량 등을 체계적으로 신장시킬 수 있다.

셋째, 유·초·중 연계 교집합 교육과정의 개발 및 운영 과정을 정리한 「교집합 길라잡이」를 발간하여, 다른 소규모학교에서도 학교급간 연계 역량을 강화할 수 있는 실질적인 자료로 제공하고자 한다.

나아가, 본 연구는 학급당 적응 문제에 효과적으로 대응하고, 소규모학교에서도 학생 맞춤형 미래 교육을 실현할 수 있도록 함으로써, 지역 교육 수준의 향상과 미래 역량 중심 교육의 기반 조성에 기여하고자 한다.

참고문헌

- 교육부. (2022). 교육통계 연보
- 경기도교육연구원. (2016). 학교급 간 교육과정 연계성 강화 방안 탐색
- 교육부. (2022). 초·중등학교 교육과정 총론. 교육부 고시 제2022-33호
- 권희경 외 5인. (2020). 2020 KEDI 학생역량 조사 연구. 한국교육개발원
- 대광초. (2022). 소규모 학교 초·중 통합운영 교육과정 연계 개발
- 대구팔공초. (2023). 초·중 연계 프로젝트 운영을 통한 미래역량 신장.
- 문무경, 강규돈. (2022). 유·초 연계교육 운영 모델 개발연구: 이음교육 시범사업을 중심으로
- 박환보. (2017). 초중등연계 세계시민교육의 효과 분석. 국제이해교육연구, 12(2), 97-124.
- 박승열, 송경우, 윤은영, 민경용, 이운정(2016). 학교급 간 교육과정 연계성 강화 방안 탐색 7-8, 15, 20
- 김나영, 전현정(2021). 수학 기초학력 미달 여부가 중학생의 수업태도에 미치는 영향 분석: 학교특성에 따른 차별적 효과분석을 중심으로
- 봉서초. (2023). 학교급 전환시기 「진로 GPS 프로그램」을 통한 자기주도성 신장 방안 연구.
- 이병환. (2010). 지역사회 연계 교육과정 재구성 사례연구 - 대안교육 특성화고등학교를 중심으로 -. 열린교육연구, 18(2), 121-141.
- 산척초·중. (2022). 초·중 통합 연계 이음교육과정 운영 방안
- 장지원. (2015). 타일러(Tyler)의 교육과정 조직 원리에 근거한 초, 중등 학교급간 음악과 교육과정 연계성 고찰. 음악교육연구, 44(4), 221-239.
- 청일유·초·중. (2022). 유·초·중 연계프로그램 운영을 통한 공동체 역량 신장 방안 연구
- 충청북도교육청(2017). 지역사회에 기반한 초·중·고교 연계교육 모형 개발 연구
- 황윤세. (2012). 유치원과 초등학교의 새 교육과정에 대한 통합적 관점에서의 연계성 분석. 유아교육연구, 32(5), 321-345.
- 황정훈, 엄문영. (2023). 미국의 유초연계 교육거버넌스가 한국에 주는 시사점 탐색. 비교교육연구, 33(5), 213-254.
- R. W. Tyler. (1949). Basic Principles of Curriculum and Instruction. Univ of Chicago

2025학년도 연구학교 운영비 집행 계획

(단위 : 원)

연구학교명	복흥초등학교			
연구주제	학교급간 연계 교육과정 개발 연구			
연구기간	2024.3.1. ~ 2026.2.28. (2년)			
연구학교운영비 지원액	일천이백만원(12,000,000원)			
날 짜	항 목	세 부 내 역	금 액	비 고
4월	운영수당	수학과 컨설팅비용 35,000원×10회	350,000원	
4월	교육운영비	환경 물품 구입비 50,000원×8학급	400,000원	
7월	교육운영비	초·중 연계 프로그램 운영 25,000원×60명	1,500,000원	
6, 7, 8, 9월	교육운영비	유·초 연계 프로그램 운영 300,000원×4회	1,200,000원	
4, 9월	연수비	교원 연수비 200,000원×2회	400,000원	
4, 5, 5, 7, 9월	업무추진비	교집합 교육과정 운영 협의회비 200,000원×5회	1,000,000원	
5, 8월	교육운영비	유·초·중 연계 프로그램 운영 1,000,000원×2회	2,000,000원	
9월	교육운영비	중학교 진로프로그램 운영 0원×6명	0원	공모사업 예산충당
6, 9월	기타 (물품구입)	실증수업 물품 구입비 100,000원×6학급	600,000원	
6월, 9월	업무추진비	실증수업 다과비 300,000원×2회=	600,000원	
4, 5, 5, 7, 9월	교육운영비	교집합 교육과정 운영비 150,000원×6학급=	900,000원	
4월~10월 4월~25년2월 4월~25년2월	기타 (에듀테크)	소프트웨어 구독권 - 동영상 제작어플 150,000원×2종 - 초등연산앱 450,000원	750,000원	
10월	기타 (통계)	양적 연구 통계 처리비 300,000원×1회	300,000원	
3, 11월	보고서 제작비	계획서 및 보고서 제작비 10,000원×100권 교집합 길라잡이 제작비 20,000원×50권	2,000,000원	
합 계			12,000,000	

연구학교 실증수업 공개 계획

학교명 : 복홍초등학교

순	일시	과목명	주제	교사명	장소	비고
1	9.17(수) 9:40-10:20	수학	짝수와 홀수 알아보기		1학년 교실	㉠ 학력과 진로
2	6.25(수) 9:40-10:20	수학	단위를 정해 묶어 세기		2학년 교실	㉠ 학력과 진로
3	<u>※대표수업</u> 6.25(수) 13:10-13:50	수학	전체에 대한 부분의 크기 로서의 분수 개념 알기		3학년 교실	㉠ 학력과 진로
4	9.17(수) 13:10-13:50	수학	(자연수)-(분수)의 계산 방법 알아보기		4학년 교실	㉠ 학력과 진로
5	<u>※대표수업</u> 9.17(수) 13:10-13:50	수학	분수×분수 원리 이해하고, 계산하기		5학년 교실	㉠ 학력과 진로
6	6.25(수) 13:10-13:50	수학	수학 통분의 의미를 알고 활용하기		6학년 교실	㉠ 학력과 진로
7	6.25(수) 9:40-10:20	보건	유전과 염색체 (대상: 4학년 푸름반)		보건실	㉠ 학력과 진로
8	6.25(수) 13:10-13:50	즐거운 생활	몸으로 협동 표현하기 - 패러슈트 - (대상: 유치원, 초등 1-2학년)		강당	㉡ 문화 예술
9	9.17(수) 13:10-13:50	수학	분수의 곱셈		도움반	㉠ 학력과 진로