

2024학년도 돌봄교실(오후 및 방과후 연계형) 운영계획서

백암초등학교

1. 목적

- 가. 나홀로 학생들이 많은 교육취약계층 지역에서 학원이나 문화체험시설이 부족하기 때문에 돌봄과 특기 적성 교육을 학교가 맡아주어야 함.
- 나. 농사일, 맞벌이 저소득층 자녀들의 학부모들이 생계유지를 위한 활동에 전념할 수 있도록 방과후 돌봄 서비스 확대로 돌봄교실 운영이 필요함.
- 다. 정규 수업 후 방과 후 프로그램에 참여하지 않는 학생들의 안전을 위한 관리 및 지도가 필요함.

2. 운영개요

- 가. 사 업 명 : 백암초등학교 돌봄교실(오후 돌봄교실 및 방과후 연계형 돌봄교실)
- 나. 사업기간 : 2024년 3월 4일~ 2025년 2월 28일, 총 12개월간
*방학중 운영기간: 여름방학(2024.7.29.(월) ~ 8.16.(금) / 3주), 겨울방학(2025.1.6.(월) ~ 2.14.(금) / 5주)
- 다. 사업내용 : 초등 돌봄 1교실 운영, 방과후 연계형 돌봄교실 1교실 운영
- 라. 소요예산 : 총 9,000천원 (초등돌봄 3,000천원, 방과후연계형돌봄교실 6,000천원)

3. 운영 방침

- 가. 초등돌봄교실은 1-4학년을 대상으로 정규 수업이 끝난 후 운영하며 초등돌봄교실을 센터로 방과후 프로그램에 참여하며 방과후 연계형 돌봄교실은 5-6학년을 대상으로 정규 수업 후에 운영함.
- 나. 초등돌봄교실 운영 중 프로그램 운영은 선택형으로 방과후학교, 방학 중 프로그램과 연계하여 운영함.
- 다. 초등돌봄교실 운영은 학교의 여건과 환경을 고려하여 학교장 직영 운영함.
- 라. 프로그램은 건전한 인성함양을 위한 예체능 프로그램을 주로 하되 기능은 특기 신장과 경험 기회 제공 (단 필요에 따라 교과관련 프로그램 가능)
- 마. 프로그램은 학기 중 프로그램(13:20 - 16:00)과 방학 중 프로그램(09:00-15:00)으로 운영하며 집중프로그램과 체험학습을 연계하여 운영
- 바. 돌봄교실 운영의 질 향상을 위해 평가.환류, 점검에 힘씀
- 사. 아동의 안전관리를 위해 전담 강사가 1일 1회 이상 교내 순찰을 하며, 참여 학생을 대상으로 월 1회 이상 안전지도를 실시함.
- 아. 돌봄교실 운영 시 방학 중 급식을 실시할 경우 식당 매식을 하며 식당을 방문하여 청결상황, 식재료 등을 점검함.
- 자. (연계형)돌봄교실 간식은 저소득층 학생을 제외하고는 수익자부담을 원칙으로 하나 본교는 인원수가 적은 농어촌 학교의 특성을 고려하여 학교표준교육비를 활용하여 모든 학생에게 간식을 제공한다.

4. 돌봄교실 세부 운영 계획

가. 2024년도 초등돌봄교실(오후 및 방과후 연계형) 돌봄교실 운영 현황

구분	근무자	참여 학년	참여 학생수	운영 교실수	운영 형태	교실 형태	근무시간			
							학기 중		방학 중	
초등 돌봄교실	돌봄 전담자	1~6	22	1	직영	전용1	11:00~17:00(6H)		08:30~14:30(6H)	
							11:00~13:00 (돌봄행정업무 1.5H +휴게시간 0.5H)	13:00~17:00 (돌봄교실운영 4H)	08:30~12:30 (돌봄교실운영 4H)	12:30~14:30 (휴게시간0.5H+ 돌봄행정업무 1.5H)
방과후 연계형 돌봄교실	돌봄 봉사자	5~6	10	1	직영	겸용1	13:20~16:20(3H)		11:40~14:40(3H)	

나. 돌봄전담사 및 방과후 연계형 돌봄 봉사자 근무 계획

(1) 오후 돌봄교실

- 돌봄전담사: 000
- 운영 장소: 돌봄교실
- 운영 날짜
 - 별도 계획에 의함
- 운영 프로그램: 배드민턴, 피아노, 미술 등 다양한 프로그램
- 주요 업무
 - 돌봄교실 운영 및 교실 관리, 생활지도 및 안전지도
 - 돌봄 프로그램 운영
 - 학생 간식시간 및 하교 시 승차 지도
 - 돌봄행정업무 전담(계획 수립, 품의 및 공문서 처리, 지출, 민원처리, NEIS 처리(출결관리, 일지관리 등) 등 돌봄교실 관련 행정업무 수행)
 - 기타 학생 돌봄에 필요한 제반 활동

(2) 방과 후 연계형 돌봄 교실

- 봉사인력: 000
- 운영 장소: 도서관
- 운영 날짜
 - 별도 계획에 의함
 - ※ 방과 후 연계형 돌봄교실 운영 날짜는 돌봄 봉사자의 일정에 따라 변경 가능
- 운영 프로그램: 독서 및 숙제 지도
- 주요 업무

- 학생관리: 출석부 작성, 학생 입·퇴실 및 안전관리, 독서 및 숙제 지도
- 간식(급식) 관리 및 학생 하교 지도
- 방과 후 연계형 돌봄 교실(도서관) 관리

다. 프로그램 운영 시간 계획(방과후 학교 프로그램과 연계하여 운영함)

요일	월요일			화요일			수요일			목요일			금요일		
학년	1-2	3-4	5-6	1-2	3-4	5-6	1-2	3-4	5-6	1-2	3-4	5-6	1-2	3-4	5-6
5교시	정규수업			정규수업			배드민턴	정규수업		미술	정규수업		정규수업		
6교시	돌봄	정규수업	돌봄	공동음악 (4과목) (바이올린, 첼로, 피아노, 밴드)	돌봄	피아노	배드민턴	정규수업	배드민턴		정규수업	돌봄	피아노	공동음악 (3과목) (바이올린, 첼로, 사물놀이)	
7교시		자유활동			피아노	돌봄	돌봄	배드민턴	돌봄	돌봄	배드민턴	피아노	돌봄		

라. 강사 채용 및 관리 계획

- 1) 1-2학년을 대상으로 하는 초등 돌봄교실은 돌봄전담사를 채용하여 운영하며 3-6학년을 대상으로 하는 초등 방과후 연계형 돌봄교실은 돌봄 봉사자를 위촉하여 운영함.
- 2) 돌봄전담사는 방과후 학생 돌봄과 학생 통학버스 승하차 지도 및 학생 점검을 책임져야 하고 문제 발생 시 담당교사와 학부모에게 연락해야 함
- 3) 본교 돌봄전담사 근무시간은 도교육청 방침을 따름
- 4) 방학 때에는 방학 중 방과후학교 운영 계획에 따름
- 5) 외부강사는 프로그램별 특성에 알맞은 자격을 가진 자로 모집
- 6) 정읍교육지원청 홈페이지, 학교홈페이지에 외부 강사 채용 공고 후 심사를 통해 강사 채용

마. 홍보 계획

- 1) 홈페이지와 가정통신문을 통한 학부모의 오후 돌봄교실 인식 확대
- 2) 오후 돌봄 및 방과후 연계형 돌봄교실의 운영 상황을 학교 밴드에 수시 기재
- 3) 오후 돌봄 및 방과후 연계형 돌봄교실 운영 중 우수사례를 언론 매체를 통해 수시 홍보

바. 평가 및 환류 계획

- 1) 교직원과 학부모들을 통해 연중 모니터링을 실시하고 방과후학교와 연계하여 돌봄교실 전반적인 운영에 따른 문제점 및 학부모들의 만족도와 참여도를 설문지를 통해 연2회 만족도 조사를 실시함.
- 2) 만족도 조사 결과에 따른 운영 결과를 평가 분석하여 문제점 개선에 활용함.
(운영교사, 프로그램 운영, 학생 흥미도 등)

3) 방과후학교 학습발표회와 연계하여 연1회 발표회 실시함.

5. 기대효과 및 활용방안

- 가. 부모들의 사교육비 절감으로 경제적.심리적 부담을 경감시키고 학교에 대한 신뢰감과 연대감이 형성될 것이다.
- 나. 하교 후 가정의 돌봄과 교육이 여의치 않은 가정, 맞벌이 가정의 학생들에게 경제적으로나 생활지도면에서 큰 도움을 줄 것이다.
- 다. 하교 후 가정의 돌봄과 교육이 여의치 않은 가정의 아동을 학교에서 안전하게 보호할 수 있으며 집단 놀이 활동을 통해 협동심과 원만한 인간관계를 형성하는데 효과가 있을 것이다.

<붙임1>

초등돌봄교실/방과후학교 연계형 돌봄교실 봉사자 위 축 장

소속 : 백암초등학교

이름 :

귀하를 2024학년도 방과후학교 연계형 돌봄교실 봉사자
로 위촉합니다.

(위촉기간 :)

2024. 3. 2.

백암초등학교장

돌봄교실 안전관리계획(학기중, 방학중)

백암초등학교

1. 목적

- 가. 급·간식의 질, 예산, 업무, 주변여건 등을 고려하여 학생들에게 안전한 간식과 급식을 제공할 수 있다.
- 나. 스스로를 보호하는 능력이 부족한 초등학생 학생들이 안전하고 건강하게 성장발달 할 수 있도록 안전한 환경을 제공할 수 있다.

2. 간식 안전

가. 간식

1) 간식의 종류 및 식단 작성

- 가) 완제품 : 가공 없이 바로 제공할 수 있는 제품. 예를 들어 제철과일, 요거트, 우유, 빵, 떡, 두유, 과자류 등
- 나) 반조리 식품 : 간단한 조리를 요하는 감자, 고구마, 떡볶이 등
- 다) 식단은 월간 단위로 작성

<표> 간식 제공 방법 특징 및 유의점

방법	특징	유의점	비고
완제품	<ul style="list-style-type: none"> • 위생상의 안전성 확보 • 학교의 업무경감 	<ul style="list-style-type: none"> • 학생 수요 등을 고려하여 가급적 다양하게 제공 	<ul style="list-style-type: none"> • 검식 후 배식 • 지정된 업체를 통해 제공
반조리	<ul style="list-style-type: none"> • 완제품에서 제공할 수 없는 식단 제공 가능 	<ul style="list-style-type: none"> • 급식 안전, 조리 시 안전 등을 고려하여 제공 	<ul style="list-style-type: none"> • 보존식 필수 비치

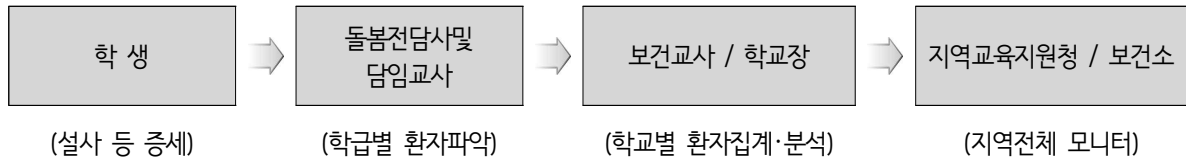
3. 급·간식 안전사고 예방

- 가. 급식은 위탁 급식을 원칙으로 하되, 위탁 급식 시 주1회 식당을 방문하여 청결상황, 식재료 등을 점검함
- 나. 특이체질 학생에 대한 정보를 매식업체에 제공하여 안전사고를 예방
- 다. 학교급식법시행령 제 8조 2항 규정에 급·간식에 대하여 배식하기 전에 검식
- 라. 보존식은 음식 종류별로 각각 100g 이상 소독·건조된 기구로 담아 전용냉동고 -18℃이하에서 144시간(6일) 보관
- 마. 보존식 보관 시 냉각시켜 급·간식일자, 식단명, 채취시간, 채취자, 냉동고 온도 등 기록 → 보존식 보관기간은 관공서의 휴무일을 포함하여 산정
- 바. 식중독 발생 시, 보관 또는 사용 중인 보존식이나 식재료는 역학조사가 완료 될 때까지 폐기하거나 소독 등으로 현장을 훼손하여서는 아니되고 원 상태대로 보존하여야 하며, 원인규명을 위한 행위를 방해하여서는 안됨
- 사. 식중독 발생 등으로 보건소 등 관계기관에 보존식 인계 시 인수증을 받고 인계
- 아. 학생들 체질에 따라 담임교사와 협조하여 식품 알레르기 현황 파악
- 자. 식판과 조리기구 소독·위생관리 철저

4. 식중독 사고 사전 및 사후 대처 방안

- 가. 학교급식 위생관리지침서 제9장 '식중독 발생 시 대처요령' 숙지

나. 학교 집단환자 감시체계 구축



- 다. 돌봄전담사 및 담임교사는 급간식 후 평소와 다른 양상이 나타나는지의 여부를 모니터링
- 라. 담임교사는 돌봄전담사 및 근무교사 모니터링 결과와 교무실(보건실) 이용자의 수, 주요 증상을 평소와 비교하여 집단 환자 발생여부를 모니터링
- 마. 학교장은 교내에 식중독 의심환자 2명 이상 동시 발생 여부를 즉시 관할 교육청 보고 및 보건소에 신속한 신고 의무화
 - 보고방법은 유선 또는 e-메일, 팩스 등으로 신속 정확하게 조치
- 바. 식중독 발생 시 현장훼손 방지 및 원인규명 방해행위 금지규정에 의하여 보존식을 폐기하지 않으며, 음용수 및 조리실에 대한 소독을 실시하지 않음(집단급식소 설치·운영자의 준수 사항)
- 사. 보존식 인계 시 인수증을 받고 인계하며, 보존식 훼손 및 임의 폐기 등으로 역학조사에 지장을 초래하였을 경우, 해당 학교 담당자 및 관리자 책임 추궁
- 아. 학년반별로 복통 및 설사증상이 있는 학생을 신속히 파악하여, 최초 발병일시 및 급식여부를 기록하고, 잠복기가 긴 질환이 있으므로 매일 환자현황 파악 및 보고
- 자. 질병 확인을 위한 보건소의 환자 채변 및 설문조사에 협조하고, 가정통신문을 발송하여 학부모에게 식중독 등 발생 사실을 통보. 가정에서 발병 시 보건소 또는 인근 의료기관의 진료를 받도록 지도. 안전한 음식물 섭취 및 손 씻기, 물 끓여먹기 등 학생 교육 강화
- 차. 학교안전공제회의 학교급식사고 보상규정 적용 철저

5. 돌봄교실 생활 지도

- 가. 안전한 돌봄교실 생활을 위해 정기 및 수시 지도를 통해 학생 생활지도와 인성교육 강화(월별 돌봄교실 운영 계획에 반영)
- 나. 학생 생활 지도의 내용
 - 기본 생활 습관 지도
 - 돌봄교실 참여 시간 잘 지키기
 - 선생님 허락 없이 외출이나 귀가하지 않기
 - 돌봄교실 외에 다른 교실 출입 금지
 - 학습이나 놀이 활동 시, 다른 사람의 수업 방해하지 않기
 - 교구나 교재 사용 후 정리정돈 잘하기
 - 선생님의 지도에 잘 따르며 개인 행동 하지 않기
 - 교실 물건 소중하게 다루고 친구와 나누어 사용하기
 - 책가방 및 신발은 정해진 장소에 가지런히 정리하기
 - 돌봄교실 내에서 휴대폰 사용 규칙 지키기
 - 언어 생활 지도
 - 친구에게 바르고 고운 말 사용하기
 - 웃어른에게 존댓말 사용하기
 - 폭언, 거짓말 하지 않기
 - 교우 관계 지도
 - 친구를 괴롭히거나 따돌리지 않기

- 친구 배려하기
 - 틈새 시간 생활 지도
- 틈새 시간에 활용 가능한 장소 제공(도서실, 체육관 등)
 - 다. 학생 출결 및 이동 사항 관리
 - 돌봄교실 출석부를 만들어 출결사항 확인
 - 사전에 허락받지 않은 학생의 교실 밖 개별 활동을 제한하고, 돌봄 전담인력 인솔 하에 돌봄활동 수행
 - 학생 이동 사항을 돌봄전담인력 및 담당교사 및 근무교사가 파악
 - 라. 학생들의 문제 행동 대처 방안
 - 학생 체벌 금지 : 학생 생활 지도 시 학생에 대한 직접적 체벌 전면 금지. 교육적 훈육의 방법(단위학교 학생 생활 규정에 준함)으로 지도

초·중등교육법 시행령 제31조(학생의 징계 등)

⑧ 학교의 장은 법 제18조 제1항 본문에 따라 지도를 할 때에는 학칙으로 정하는 바에 따라 훈육·훈계 등의 방법으로 하되, 도구, 신체 등을 이용하여 학생의 신체에 고통을 가하는 방법을 사용해서는 아니 된다. <개정 2011.3.18>

- 학생의 성폭력 및 학생 학대 사실을 인지하였을 경우, 학교장에게 신속하게 보고하고, 즉시 수사 기관 및 관련 기관에 신고
 - ※ 학교폭력 사안처리 가이드북('12. 2) 참조

학교폭력 사안처리 가이드북 중 성폭력 관련 조항

「아동·청소년의 성보호에 관한 법률」 제34조

아동·청소년 관련 기관 등에 해당하는 기관·시설 또는 단체의 장과 그 종사자는 직무상 아동·청소년대상 성범죄의 발생 사실을 알게 되었을 때 즉시 그 사실을 수사기관에 신고하여야 함.

제2조(정의) 이 법에서 사용하는 용어의 뜻은 다음과 같다.

1. "아동·청소년"은 19세 미만의 자를 말한다. 다만, 19세에 도달하는 해의 1월 1일을 맞이한 자는 제외한다.

2. "아동·청소년대상 성범죄"는 다음 각 목의 어느 하나에 해당하는 죄를 말한다.

가. 제7조부터 제12조까지의 죄(제8조제5항의 죄는 제외한다)

나. 아동·청소년에 대한 「성폭력범죄의 처벌 등에 관한 특례법」 제3조부터 제14조까지의 죄

다. 아동·청소년에 대한 「형법」 제297조부터 제301조까지, 제301조의2, 제302조, 제303조, 제305조 및 제339조의 죄

라. 아동·청소년에 대한 「아동복지법」 제17조제2호 및 제4호의 죄

제22조(아동·청소년대상 성범죄의 신고) ① 누구든지 아동·청소년대상 성범죄의 발생 사실을 알게 된 때에는 수사기관에 신고할 수 있다.

②다음 각 호의 어느 하나에 해당하는 기관·시설 또는 단체의 장과 그 종사자는 직무상 아동·청소년대상 성범죄의 발생 사실을 알게 된 때에는 즉시 수사기관에 신고하여야 한다.

7. 「학원의 설립·운영 및 과외교습에 관한 법률」 제2조제1호의 학원 및 같은 조 제2호의 교습소 (이하 생략)

제54조(과태료) ③ 제22조제2항 각 호의 어느 하나에 해당하는 기관·시설 또는 단체의 장과 그 종사자가 직무상 아동·청소년대상 성범죄 발생 사실을 알고 수사기관에 신고하지 아니하거나 거짓으로 신고한 경우에는 300만원 이하의 과태료를 부과한다.

- 학교생활규칙을 위반한 학생에 대해서는 학교생활규정에 따라 처리
- 학교폭력 발생 시 학교장에게 보고하고 학교폭력전담기구에 신고하는 등 학교폭력 처리 절차에 따름(학교폭력 예방 및 대책에 관한 법률)

- 학생 생활지도 관련 학부모 민원 발생 시, 담당 부장 및 학교장에게 보고

마. 생활지도 체제 구축

- 교실 내 문제 행동 학생에 대한 지도 체제 구축
 - 문제 행동 학생에 대해서는 담임교사에게 1차 통보하고, 학부모 및 상담 교사의 도움을 받아 지도
 - 돌봄전담인력은 문제 행동에 대한 내용을 일지에 기록하여 돌봄 담당교사에게 전달
 - 오후 돌봄과 저녁 돌봄 간의 학생 지도 정보 공유
- 전 교직원 및 학부모 안전생활 체제 구축
 - 가정통신문 발송 등을 통해 가정과 연계한 생활 지도 실시
 - 돌봄전담인력 → 담당교사 → 교감 → 교장 등의 생활 지도 체제 구축

바. 안전 관리

※ 「초등돌봄교실 안전관리 길라잡이」 (교육과학기술부·한국교육개발원, 2012) 활용

1) 시설 안전

가) 교실 환경

- 돌봄교실은 유희교실을 활용하되, 1층 설치를 권장하고 가능한 관리실 및 화장실 등과 인접하게 설치 (단, 1층이 아닌 경우, 출입구가 확보되어 위기 상황 시 대피가 가능하도록 설치)
- 출입문에 손가락 끼임 방지물을 부착하는 등 안전사고를 예방하고, 비상 시 탈출이 용이하도록 하기 위해 잠금장치 등 설치 금지
- 교실 창문에는 안전망 또는 안전바를 설치하여 학생 추락을 방지하고, 창문 주변에는 딛고 올라설 만한 물건을 두지 않음
- 정수기는 화상방지 조절기 제품을 사용하고, 주기적으로 관리
- 돌봄교실 내 돌봄전담인력 시선의 사각지대가 없도록 설치 (예 : 파티션, 수납장 설치로 인한 사각지대 발생)
- 전기난방 안전장치는 학생 손이 닿지 않는 높이에 설치하며, 돌봄전담인력이 관리
- 구급상자를 비치하여 안전사고 발생 시 즉시 대처하고, 학교보건실 사용 사전 협조 체제 구축
- 소화기는 신속하게 사용할 수 있도록 주요 장소에 최소한 2개 이상 설치
- 돌봄교실과 관리실, 교무실, 다른 교실과 상호 연결되는 통신망 설치

나) 비품 및 가구

- 칼, 송곳, 가위 등과 같이 날카로운 물건은 잠금장치가 있는 곳에 보관
- 침구는 친환경 소재나 면제품을 권장하고 청결 상태 수시 점검
- 무거운 비품은 수납장 아래쪽에 보관

다) 교재 및 교구

- 교구의 날카로운 부분이나 모서리, 가시, 갈라진 곳이 없는지 확인
- 손상이나 마모로 인하여 상해위험성이 있는 교구는 즉시 수리·교체
- 안전성이 검증된 제품으로 구입
- 책장, 교구장 등 가구들은 바닥과 벽에 안전하게 고정

라) 플러그 및 전자제품

- 전기 코드는 규격에 적합하여야 하고, 사용하지 않는 콘센트는 안전 덮개 씌우기
- 전자 제품 특히 컴퓨터 등의 전기코드는 학생들의 안전을 확보하여 설치

마) 학교환경

- 돌봄교실 주변 및 출입구에는 CCTV를 통해 외부로부터의 내방자를 확인하고 수상한 사람의 침입을 막아 안전사고 예방·관리
- 돌봄 운영 시, 근무교사 순찰 등 학교안전인력(학부모 전담 인력 등), 지역 경찰서와 연계하여 순찰 강화
- 위기 발생 시, 인근 경찰서 및 지구대 등에 즉시 신고

2) 돌봄 활동 안전

가) 실내 활동

- 문구류 사용 시 사전지도 철저
- 교실, 복도 및 계단, 화장실에서 지켜야 할 안전지도 실시
- 학생들이 안전생활을 위해 지켜야 할 안전 생활 규칙을 인식할 수 있도록 교실에 부착하여 지도

나) 실외 활동

- 돌봄전담인력의 시선이 미치지 않는 구석진 장소에서 학생들이 놀지 않도록 수시 점검
- 실외 놀이 시설물이 안전하게 고정되어 있는지 부패나 손상이 있는지 확인
- 경기를 하거나 놀이를 할 때, 놀이규칙 사전 지도
- 학생 건강 상태를 사전에 파악하여 적절한 실외 활동 지도

다) 체험 활동

- 학생 인솔 시, (담당)교사가 반드시 동행하여 안전지도 철저
- 사전 답사를 실시하고 위험 요소 및 현장 상황 등을 파악하여 안전 계획 수립
- 버스는 등록된 차량으로 인적사고에 대비한 보험가입이 되어 있는지 확인하고, 정해진 절차에 따라 계약 실시
- 체험 활동 시, 지켜야 할 안전사고 예방 사전 지도 실시
- 대중교통 이용 시, 대중교통 이용 안전 규칙 지도 철저

3) 귀가 안전

가) 귀가 계획 수립

- 귀가 시 발생할 수 있는 여러 가지 상황에 대비하여 귀가 안전지도와 시설 설비 및 주변과의 협조 체계의 구축 등의 계획 수립
- 지역사회 자원 활용, 경찰 등과 연계
- 학생 결석 시, 학부모에게 문자 발송 시스템 구축

나) 귀가 지도

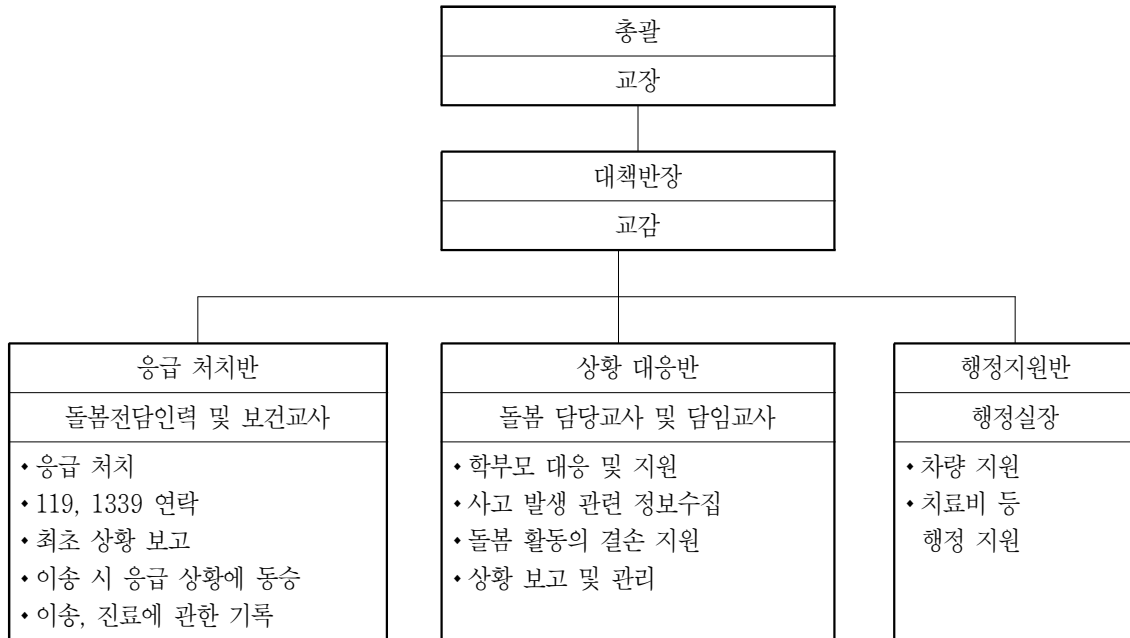
- 귀가 차량 운행 시, 승·하차도우미가 동승하고 학생의 교통 안전 사전 지도를 실시
- 차량 운행 상황을 문자 서비스를 통해 학부모에게 제공

4) 사고 대비 및 대처

가) 안전 사고 대비

- 학생의 특이 체질이나 질병 유·무를 파악하여 안전관리를 해야 하며 적절한 대처
- 응급상황 발생 시, 피해를 최소화하기 위해서 응급처리절차 과정 계획 수립(응급환자관리대책 역할 분담 및 의료기관 등 포함)
- 학생 비상연락망을 수시로 수정하여 비치·활용
- 입실 시, 응급처치 동의서를 받아 응급상황에 대비

응급 환자관리 대책반 구성(예시)



<이송 의료기관 선택 및 처리절차>

응급환자 이송준비	응급상황에 대한 도움요청
<ul style="list-style-type: none"> • 신속한 응급처치를 한다. (1339문의) • 119(병원) 구급차를 부른다. • 학부모에게 연락을 취한다. (의료기관 선택 의사 확인) • 학부모와 연락이 닿지 않을 때 (119, 1339를 통해 응급상황별 전문병원을 안내받도록 한다.) 	<div style="display: flex; align-items: center;"> <div style="border: 1px solid black; padding: 5px; margin-right: 10px;"> 돌봄전담인력 ⋮ ⋮ </div> <div style="margin-right: 10px;"> ↗ ↘ </div> <div style="display: flex; flex-direction: column; gap: 10px;"> <div style="border: 1px solid black; padding: 5px;"> 1339(응급의료정보센터) <ul style="list-style-type: none"> • 응급처치 요청 • 병원안내 </div> <div style="border: 1px solid black; padding: 5px;"> 119 종합상황실 <ul style="list-style-type: none"> • 환자 이송 • 응급처치의 도움 </div> </div> </div>

응급상황에 대한 판단 기준

※ 병원이나 응급실로 가야 하는 경우

응급 상황에 제대로 대처하기 위해서는 사고나 질병으로 이상이 발생한 아동의 상태가 응급 상황이라는 것을 인식할 수 있어야 한다.

㉞ 응급 증상 및 이에 준하는 증상

- 기도 폐쇄, 호흡곤란(숨을 쉬지 않거나 1분에 30번 이상 숨을 쉴 때)
- 맥박이 약하거나 없을 때
- 출혈이 심한 경우
- 의식이 없을 때
- 개방골절 및 응급수술을 요하는 경우

㉟ 열이 날 때

- 의식이 없거나 점점 나빠질 때
- 다리를 절거나 움직이지 못할 때
- 빠르게 숨을 쉬거나 숨쉬기 힘들어서 잘 먹지 못하거나 놀지 못할 때
- 목이 뻣뻣하거나 경련을 할 때

㊱ 토할 때

- 반복적으로 심하게 토할 때
- 배가 평소보다 부른 듯이 보일 때
- 배를 움켜잡고 소리를 지를 정도로 심한 복통을 동반하는 경우
- 3일 이내에 머리를 다친 적이 있는 경우
- 탈수현상(소변량이 줄고 혀가 말라 있는 등)이 있는 경우
- 녹색 혹은 피 색깔의 구토를 하는 경우

㊲ 기타

- 검은 색 변을 보거나 피가 섞인 변을 볼 때
- 머리를 다친 후 의식이 흐리거나 자려고만 할 때
- 경미한 부상
- 염좌, 단순골절이 의심될 때
- 고열, 단순 외상 등

나) 사고 보고

- 대책반 구성 및 처리 절차에 따라 진행(사고 보고서 작성)
- 안전사고가 발생하면 피해 학생의 입장에서 우선 대처함을 원칙으로 함
- 학생 안전 사고 발생 시 즉시 담당 부장 및 학교장에게 보고(필요한 경우, 상급기관에 보고)
- 사고 다툼의 경우를 대비하여 발생부터 종결까지의 경과를 기록하고 목격자를 확보
- 사고 처리 및 상황 관리는 학교 측의 창구를 단일화하여 대처하고, 담당 교사 또는 담임 교사를 통해 학교안전공제회에 통보

<붙임>

<돌봄교실 안전 점검표>

백암 돌봄교실 안전 점검표		결재	담당자	행정실장	교장
점검일자	2024. . . ()				
분야	점 검 항 목	점검결과			개선요망사항 및 조치 여부
		양호	보통	불량	
돌봄 교실	1.탁자 및 의자의 안전도 및 손실 여부 점검 2.전기콘센트 등의 안전조치 등점검 3.정리정돈 및 청결유지 상태 4.실내 환기 및 조명상태 5.교실에 적정 소음수준도 유지 6.기타				
운동장 놀이시설	1.각종 체육시설의 안전성 2.기타 놀이시설 안전 유무 4.기타				
복도 계단	1.복도 및 계단의 파손,돌출부 유무 등 2.계단 및 난간의 안전 유무 등 3.교실복도 등 소화설비 설치 유무 4.교실,복도 등 전기로 인한 위험방지 유무 5.기타				
종합 의견					