

신종 코로나바이러스 감염병 예방교육

2020. 02.06

아영초등학교 보건교사

신종 코로나 바이러스 감염증?

신종 코로나 바이러스 감염증

중국 우한시 등 확산 중

국내 감염자 발생에 대비하고,
지역사회 전파를 예방하기 위해서
국민 여러분의 동참이 필요합니다!!!

자세히보기 —



신종 코로나바이러스감염증 감시 강화

1월 28일부터 중국 전역
검역대상 오염 지역으로 지정,
사례정의 변경해 대응 강화 예정

신종 코로나바이러스 감염증이란?

- ▶ 2019년 12월 12일, 중국 후베이성 우한시에서 시작
- ▶ 2020년 1월 이후 중국 국내외로 광범위하게 유행하는 호흡기 증후군
- ▶ 사스와 메르스처럼 코로나바이러스 감염에 의해 발생
- ▶ 유행 초기 원인 불명의 급성 폐렴 증상으로 보고되어 '우한 폐렴' 등으로 불리기도 함.
- ▶ WHO에서 지정한 신종 병원체의 명칭은 '2019-nCoV'임

어디에서 발생?

- ▶ **중국 후베이성 우한시에서 발생** 하여 전 세계적으로 전파되고 있음.
- ▶ 우한 폐렴의 최초 발생지는 ‘화남(華南)수산물도매시장’으로 2019년 12월 12일 최초 감염이 이뤄진 것으로 추정되고 있음.



우한 시 (중국 후베이 성 우한 시)

코로나 바이러스란?

- ▶ 코로나 바이러스는 동물 및 사람에게 전파될 수 있는 바이러스로, 그 중 사람에게 전파가능한 사람 코로나바이러스는 현재 6종이 알려져 있음.
- ▶ 이중 4종은 감기와 같은 질병을 일으키는 바이러스이며, 나머지 2종은 각각 **MERS** 코로나 바이러스와 **SARS** 코로나 바이러스로 알려져 있음.
- ▶ 이번 중국 우한시 폐렴을 통해 신종 코로나바이러스가 사람에게 전파된다고 알려졌으며, 현재 신종 코로나바이러스의 공개된 염기서열 분석을 통해 질병관리본부에서는 **신종 코로나바이러스가 박쥐유래 사스 유사 바이러스와 89.1% 일치하는 것을 확인**하였음.

국내외 발생현황

▶ 국내 발생현황

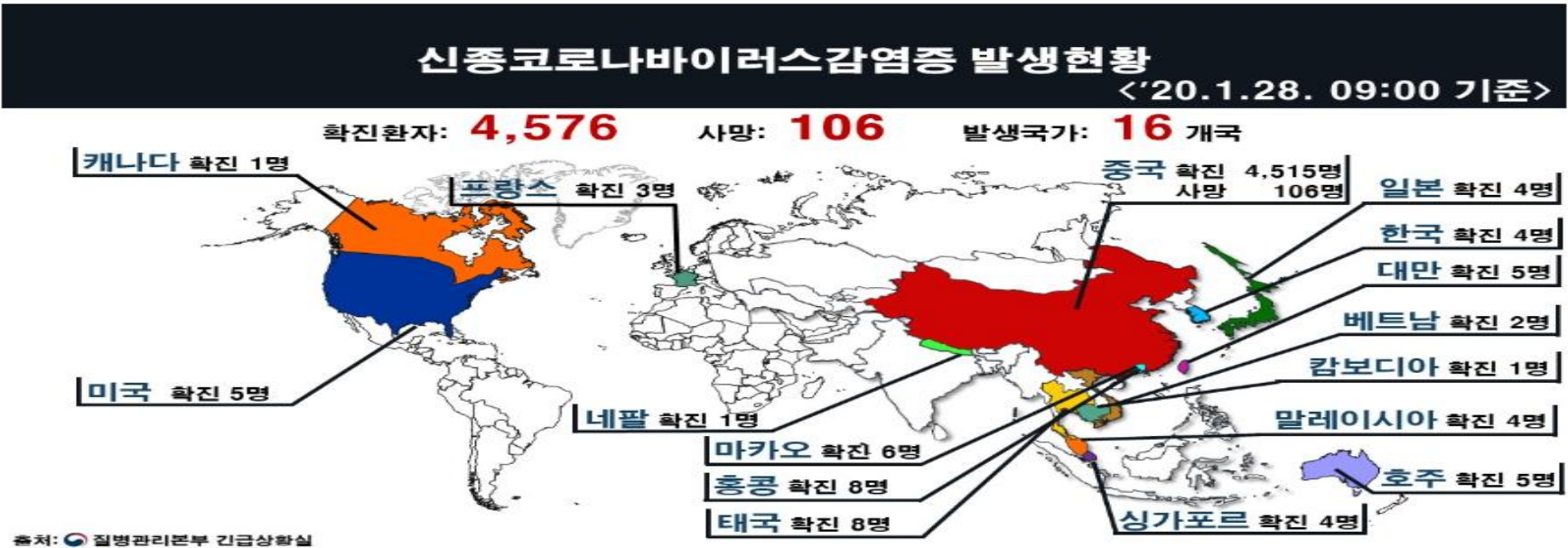
신종코로나바이러스감염증 국내 발생 현황(1.29일 09시 기준)
(확진환자) 4명, (조사대상 유증상자) 183명(격리해제 155명, 검사 중 28명)

▶ 국외 발생현황

신종 코로나바이러스감염증 환자 총 6,052명(사망 132) 보고(1.29일 9시 기준)
(중국) 5,974명(사망 132)
(아시아) 태국 14명, 홍콩 8명, 마카오 7명, 대만 8명, 싱가포르 5명, 일본 7명, 말레이시아 4명, 베트남 2명, 네팔 1명, 캄보디아 1명, 스리랑카 1명
(아메리카) 미국 5명, 캐나다 3명
(유럽) 프랑스 3명, 독일 4명
(오세아니아) 호주 5명

국내외 발생률

◦ 국내·외 발생현황



신종 코로나바이러스감염증 환자 **총 6,052명(사망 132)** 보고(1.29일 9시 기준)

(중국) 5,974명(사망 132)

(아시아) 태국 14명, 홍콩 8명, 마카오 7명, 대만 8명, 싱가포르 5명, 일본 7명, 말레이시아 4명, 베트남 2명, 네팔 1명, 캄보디아 1명, 스리랑카 1명

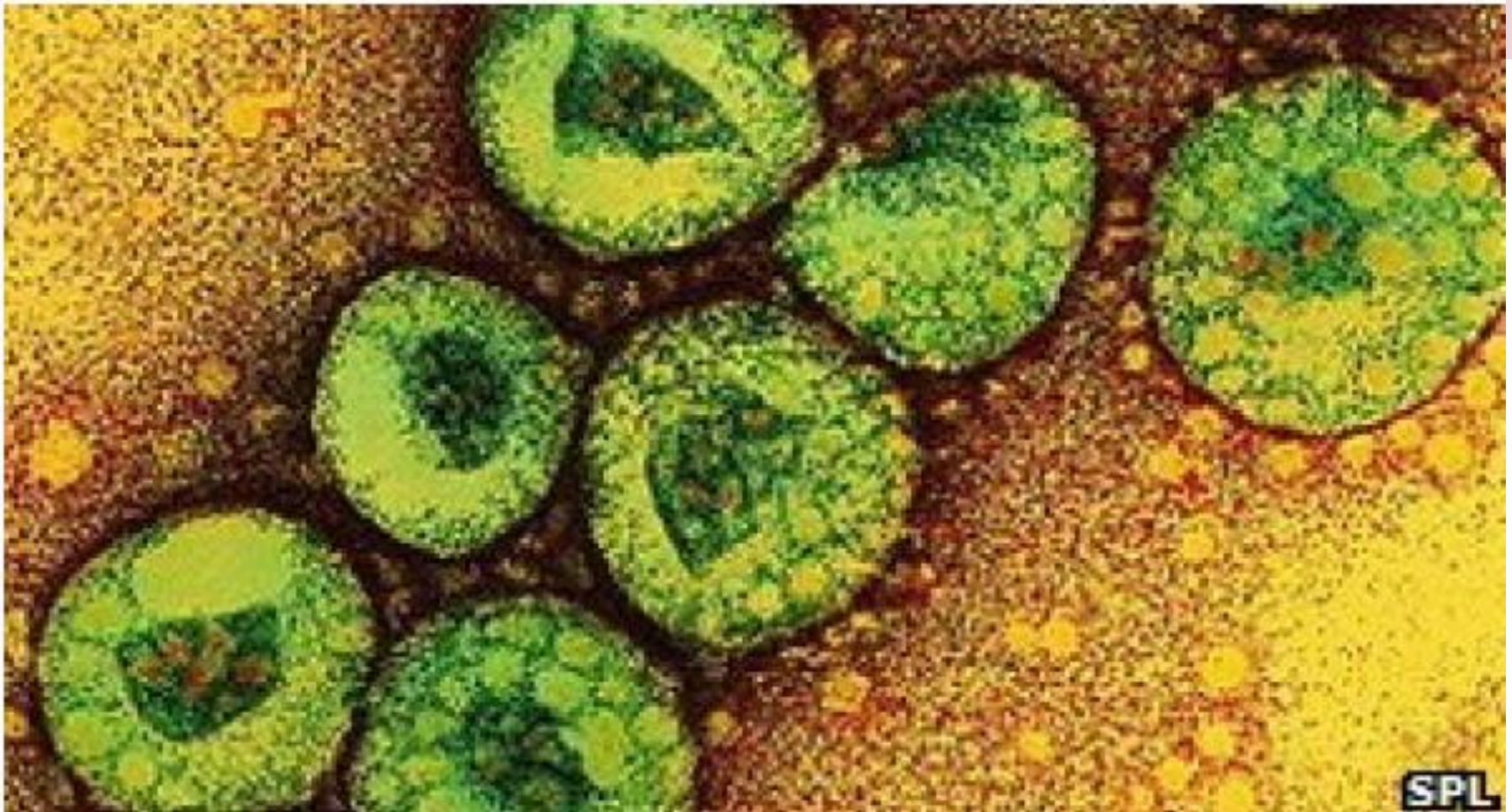
(아메리카) 미국 5명, 캐나다 3명

(유럽) 프랑스 3명, 독일 4명

(오세아니아) 호주 5명

원인

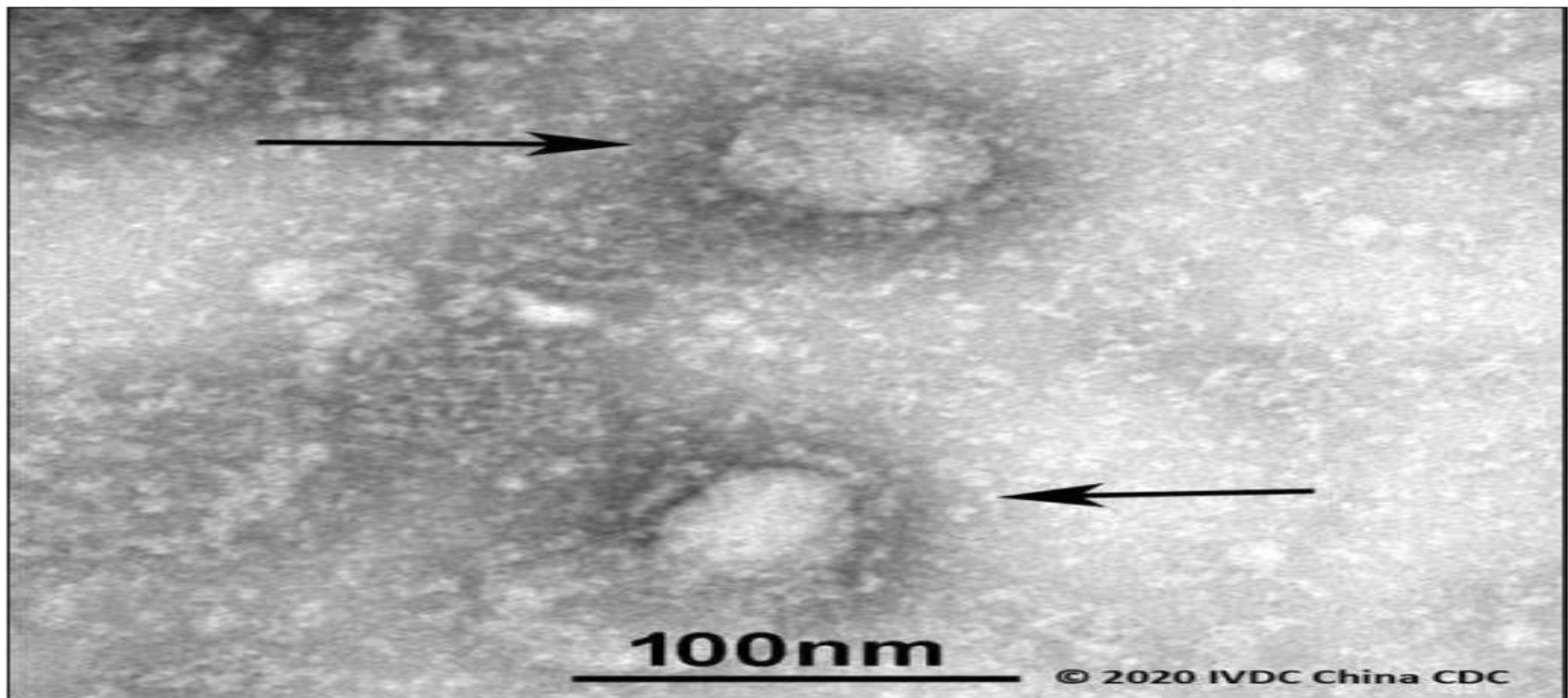
코로나 바이러스 (CoV)-흔한 감기바이러스 확대모습



원인

코로나바이러스 '2019-nCoV'

2019년 인체 감염 확인 '신형'



[서울=뉴스핌] 김사현 기자 = 국제보건기구(WHO)가 글로벌 인플루엔자데이터공유(GISAID)를 통해 신종코로나바이러스 염기서열을 공개했다. 사진은 베타코로나바이러스 극저온전자현미경 사진
[사진=GISAID, IVDC, 중국CDC] 2020.01.22 her79@newspim.com

현재까지 알려진 정보

- ▶ 병원체 : 신종코로나바이러스(2019 novel Coronavirus)
- ▶ 감염원 : 동물로 추정하고 조사중
- ▶ 전파경로 : 동물 → 사람 → 사람 전파 추정
사람간 전파는 비말(호흡기 분비물) 전파 추정
가족간, 의료기관 내 2차 감염 확인
- ▶ 전염력 : $RO=1.4\sim 2.5$ (SARS의 경우 3, MERS의 경우 지역사회 0.6, 원내 전파 4)

현재까지 알려진 정보

- ▶ 잠복기 : 불확실
일반적인 코로나바이러스에 준해 2-14일 추정
- ▶ 임상증상 : 발열, 호흡기증상(기침, 호흡곤란), 폐렴
- ▶ 위중도 : 폐렴보고 사례 중 25%정도가 중중/위중환자 *고위험군은 고연령, 기저질환자
- ▶ 치명률 : 약 4%

진단방법

판코로나바이러스 검사법과 염기서열분석으로 진단이 가능

진단검사 : 신종 코로나바이러스 유전자(PCR)검사

- 신종 코로나바이러스 검사법 정립 전까지는 판코로나바이러스 검사)



증상

- ▶ 보고된 증상으로는 전체 보고 사례의 90%가 발열, 80%가 피로 및 마른기침, 20%가 숨 가쁨, 10%가 호흡곤란.
- ▶ 증상 모두가 비특이적인 상기도 감염 증상들(발열(37.5℃, 인후통, 무기력)
- ▶ 초기 증상이 발열, 무기력, 마른기침(중국정부 보고서 기준)
- ▶ 이후에 호흡 곤란, 급성 호흡장애, 쇼크, 혈액 응고 장애가 있다고 함.
- ▶ 일부는 열이 나지 않아서 초기에 병을 발견하기 쉽지 않다고 하니 환절기 감기와 혼동하지 않게 조심해야 함.
- ▶ 사망자 대부분은 중증 폐렴, 생명이 위중한 환자들은 대부분 고령, 만성병, 비만이라고 전해짐.
- ▶ 우한 대학병원의 최신 보고서에 따르면, 위의 증상과 함께 식욕 부진, 혼수상태, 구역질, 구토, 설사, 결막염, 가벼운 근육 통증 등의 증상들도 발생.

치료

현재 알려져 있는 백신이나 치료제는 없으며, 치료는 증상에 따른 조치를 취하게 됩니다.



신고 및 대응을 위한 사례 정의

▶ 1. 확진환자(Confirmed case)

‘신종 코로나바이러스 감염증’에 부합되는 임상양상을 나타내면서 진단을 위한 검사 기준에 따라 감염병 병원체 감염이 확인된 자

임상증상 : 발열과 호흡기 증상(기침 등)이 있거나 폐렴 또는 폐렴의심증상(발열을 동반한 호흡곤란 등)이 있는 경우

진단검사 : 신종 코로나바이러스 유전자(PCR)검사(*신종 코로나 바이러스 검사법 정립 전까지는 판코로나바이러스 검사)

▶ 2. 의사환자(Suspected case)

중국 후베이성(우한시 포함)을 다녀온 후 14일 이내에 발열 또는 호흡기 증상(기침, 인후통 등)이 나타난 자

확진환자의 증상발생 기간 중 확진환자와 밀접하게 접촉한 후 14일 이내에 발열 또는 호흡기 증상(기침, 인후통 등)이 나타난 자

▶ 3. 조사대상 유증상자(Patient Under Investigation, PUI)

중국을 방문한 후 14일 이내에 폐렴이 나타난 자(*영상의학적으로 확인된 폐렴)

* 발열 : 37.5℃

의심증상 발생 시 대처방법

고열, 기침, 호흡곤란 등 신종 코로나 바이러스 감증 의심 증상이 발생하고

1. 최근 14일 이내에 중국 후베이성(우한시 포함) 경험 또는 중국 여행 후 14일 이내 폐렴증상이 나타난 경우
2. 신종 코로나 바이러스 감염자와 밀접 접촉경험이 있을 시에 즉시 아래 전화로 연락한 후 안내를 따른다.

해외 여행력을 의료진에게 알리기!

- 후베이성(우한시 포함) 등 중국 여행 후 14일 이내 발열 또는 호흡기 증상(기침, 인후통 등)이 발생할 경우

- ① 질병관리본부 콜센터 ☎1339로 문의
- ② 선별진료소를 우선 방문
- ③ 의료진에게 반드시 해외여행력 알리기

*중국 후베이성(우한시 포함) 방문자는 발열 또는 호흡기 증상 중 어느 하나라도 확인 시, 바로 의사환자로 분류해 격리조치 예정

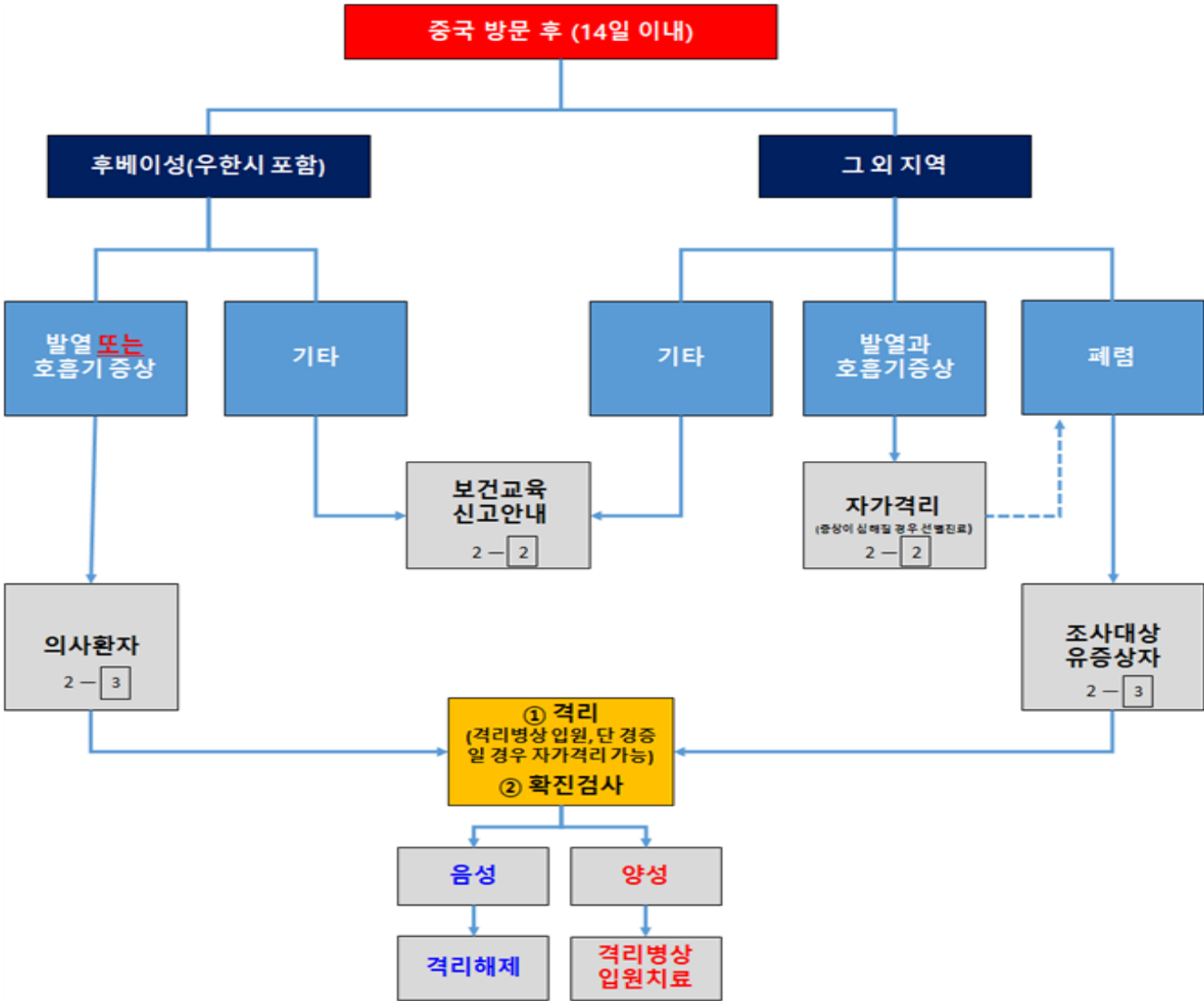
의사환자(Suspected Case) *최근 14일 이내

변경 전	→	변경 후
우한 시 방문		후베이성 방문
폐렴 또는 폐렴의심 증상		발열 또는 호흡기 증상

조사대상유증상자(Patient Under Investigation, PUI) *최근 14일 이내

변경 전	→	변경 후
우한 시를 다녀온 후		중국을 다녀온 후
발열과 호흡기 증상		폐렴

@.의사환자 및 조사대상 유증상자 신고, 문의 대응 절차



신종 코로나바이러스 대응 안전 생활 수칙

1. **손위생(손씻기 또는 손소독)** 등 개인위생 수칙 준수
(비누, 손세정제 사용하여 손을 자주 씻는다)
2. **기침**이 날 경우 **마스크를 착용하세요.**
3. 마스크가 없다면 **소매로 가려 기침**하며, 기침, 재채기 후 손을 씻거나 손소독 합니다.
4. **사람이 많은 곳**(대중교통수단, 마트 등)을 갈 때에는 **마스크를 착용**하세요.
5. 건조한 환경에는 바이러스가 증식을 잘하기 때문에 **물을 많이 마셔야** 한다. 배가 조금 부르다 싶을 정도로 **미지근한 물**을 많이 마시자.

신종 코로나바이러스 감염증 예방 국민행동 수칙



기침 등 호흡기 증상이 있을 경우 **마스크 착용**
(의료기관 방문 시 반드시)



후베이성 등 중국 방문 후 의심증상 발생 시
관할보건소 또는 1339 문의



중국 여행력을 **의료진에게 알려주기**



**비누로 꼼꼼하게
30초 이상**

[올바른 손씻기 6단계]



**올바른 손씻기와 기침예절로
많은 감염병을 예방할 수 있습니다.**



**기침할 때 옷소매로
입과 코를 가리고!**

[올바른 기침예절]



올바른 손씻기



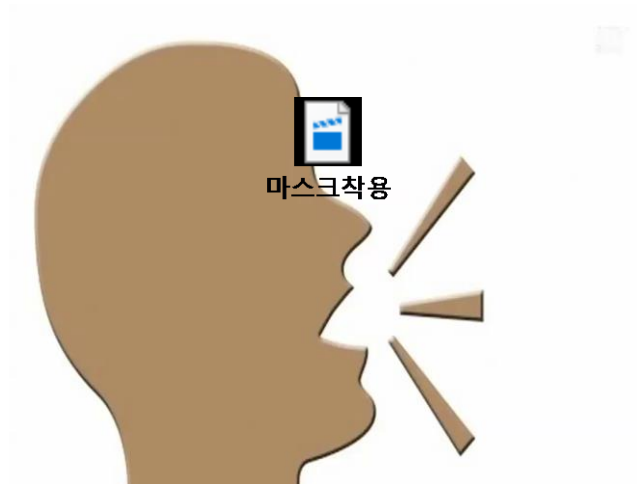
올바른손씻

올바른 기침예절



올바른기침

올바른 마스크 착용법





건강이 최고 🍊