



Jeonju Areum Kindergarten

(<http://school.jbedu.kr/areum>)

유치원급식 질 향상과 운영의 내실화를 위한
2022. 식중독대책 운영계획



54879 전라북도 전주시 덕진구 정려립로 874

교무실 : 279-6709 행정실 : 279-6705

식생활관 : 279-6707 F A X : 279-6728



목 차



I. 식중독 비상대책반 구성

- 1. 필요성 2
- 2. 감시체제 구축 및 운영 2
- 3. 유치원 식중독 의심환자 발생 시 업무처리 2

II. 식중독 의심환자 발생 시 대처요령

- 1. 사안 대처 기본방향 6
- 2. 식중독 의심환자 발생 시 단계별 대처요령 6

III. 식중독 발생 시 기관별 협조사항

- 1. 유치원 협조사항 11
- 2. 교육청 협조사항 12
- 3. 역학조사 시 역할분담 12

IV. 식중독 발생 후 조치사항

- 1. 급식 재개 13
- 2. 원인제공자에 대한 조치 13
- 3. 유치원급식 위생사고 보상 13

V. 식중독 모의훈련(권장)

- 1. 모의훈련 시 확인사항 14

VI. 보고서식

- 1. 유치원 식중독 의심환자 발생보고 16
- 2. 유치원 식중독 원인조사 결과보고 18
- 3. 집단환자 발생 현황보고(예시) 19
- 4. 유치원 식중독 원인조사 결과보고(예시) 20
- 5. 유치원급식 식중독 발생 시 현장 확인사항 22
- 6. 유치원급식 위생사고 및 위생·안전 점검 결과 행정처분 기준 24
- 7. 식중독 모의훈련 자료(예시) 29
- 8. 가정통신문(예시) 31

유치원급식 식중독 비상대책

- 학교급식 위생관리 지침서(제5차 개정판, 교육부, 2021.2.)
- 학교급식 기본방향(전북교육285, 2022.1.17)

I 식중독 비상대책반 구성

1. 필요성

식중독이란 식품섭취로 인하여 인체에 유해한 미생물 또는 유독물질에 의하여 발생하였거나 발생한 것으로 판단되는 감염성 질환 또는 독소형 질환을 말한다.

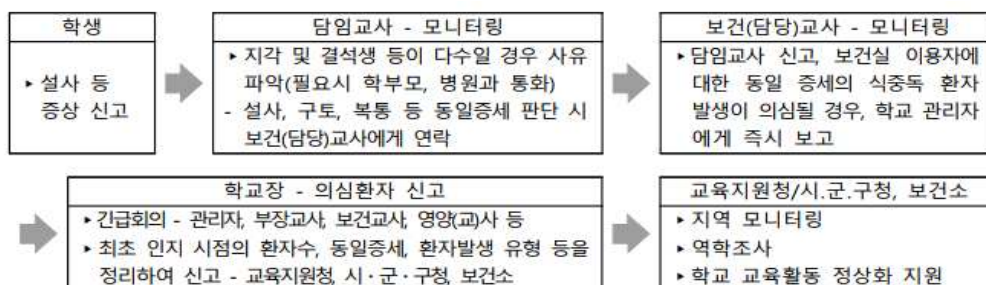
유치원급식에서 식중독이 발생하면 그 피해는 수십 명, 수백 명에 이르러, 원아 개인의 건강위험은 물론, 사고수습을 위한 원장 및 교직원의 노고, 수업결손으로 인한 학사 일정 차질, 학부모들의 정신적·시간적·경제적 손실이 매우 크며 온 국민의 관심이 집중되어 있으므로 항상 급식위생관리를 철저히 하는 것이 무엇보다도 중요하다.

한편, 이러한 식중독과 수인성/식품매개 감염병의 발생에 대비하여 집단발병을 조기에 감지하여 신속히 치료하고, 정확한 원인을 규명하여 유사한 위생사고가 재발되지 않도록 유치원과 교육청은 필요한 대응체계를 마련하여야 한다.

2. 감시체계 구축 및 운영

- 유치원 내 집단환자 감시체계 구축·운영

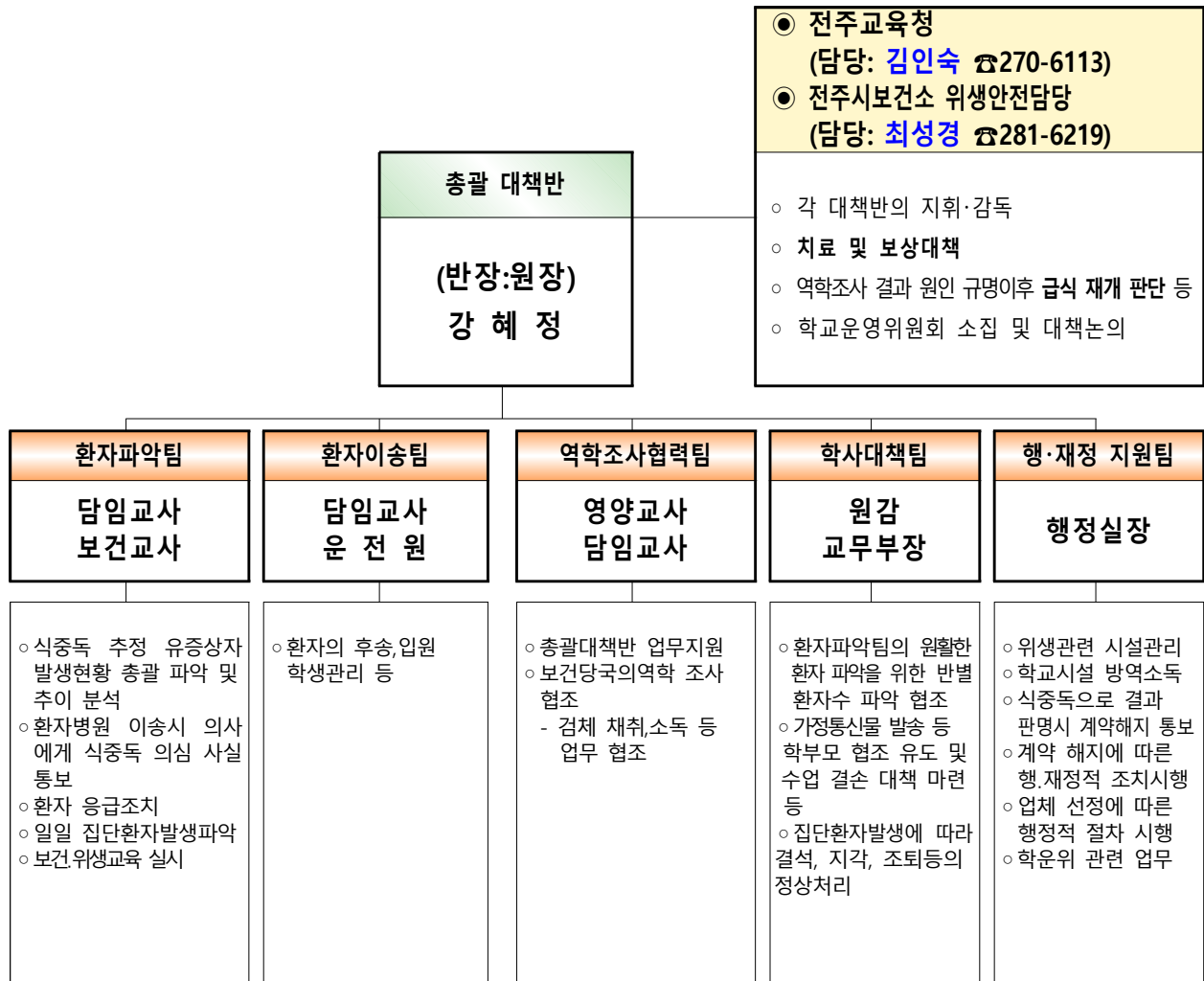
【유치원 집단 환자 감시체계】



- 의심환자 발생 시 신속 대응 및 대처능력 함양을 위한 식중독 모의훈련 실시 권장《부록 5》

○ 식중독 비상대책반 구성 후 담당자 임무 숙지 및 확인 철저

유치원 식중독 대책반 구성도



※ 유치원사정에 따라 업무분장 변경 가능

※ 보고자 지정 및 보고사항(발생 보고·신고, 일일환자 발생보고, 종결보고) 보고 철저

※ **최초 유선보고(신고)후 교육(지원)청 서면보고**

○ 유치원급식 이외 식중독 사고 예방관리 철저

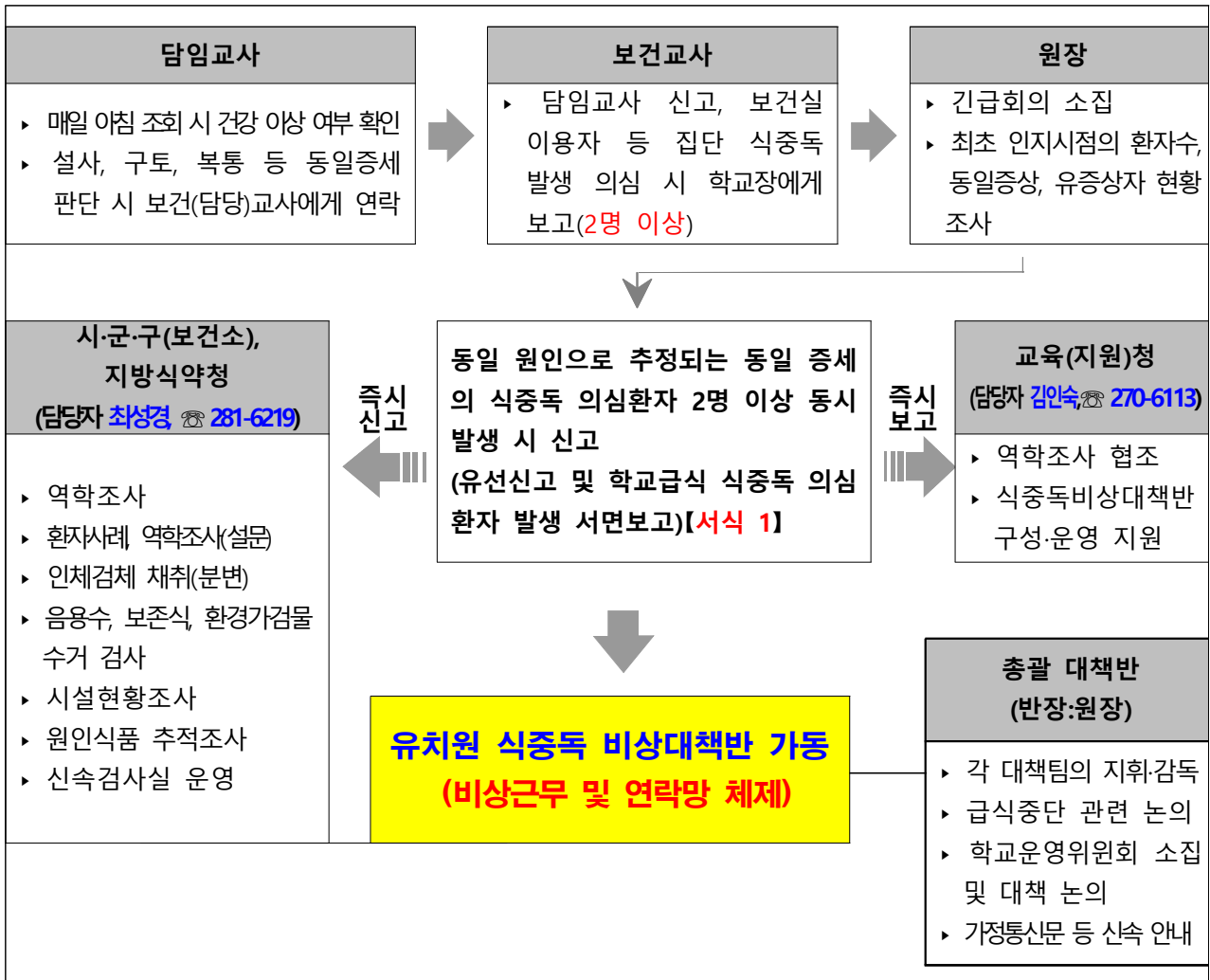
- 원장 허락 없이 학부모 등이 임의로 간식 제공 사례 금지

※ 불가피하게 외부음식 반입할 경우는 반드시 “보존식 관리 요령”에 의거 보존 관리 철저

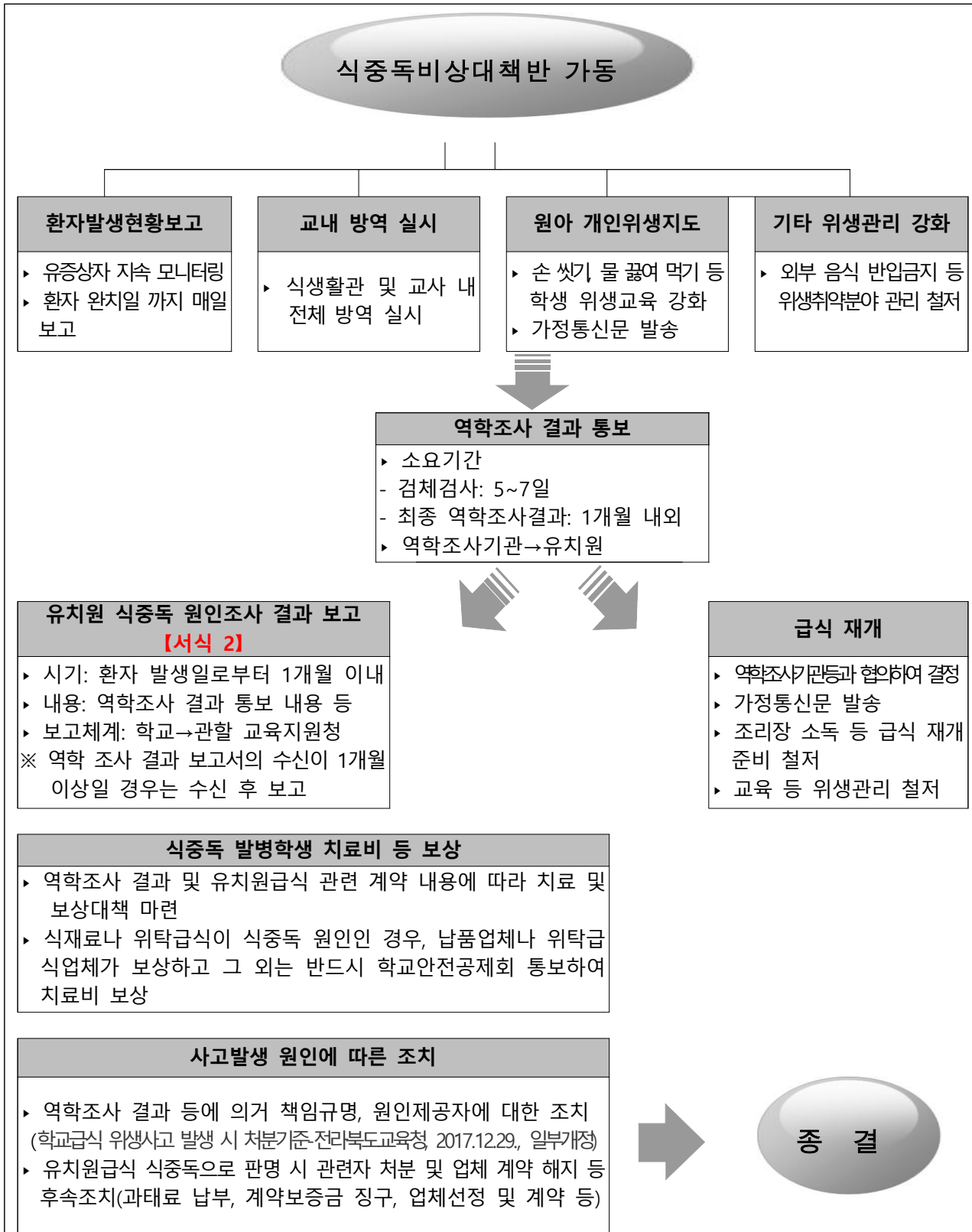
- 현장체험 및 수련회, 수학여행 등 교육활동 수행과정에서 수련시설을 이용할 경우 사전에 관할 시·군에 일정을 통보하고 위생·안전 현장확인 요청(**공문 발송**)

3. 유치원 식중독 의심환자 발생 시 업무처리

【의심환자 발생 **해당일** 업무처리】



【의심환자 발생 다음날 이후 업무처리】



2022년 식중독 의심 환자 발생시 기관 비상연락망

순	기관명	담당부서	성명	연락처	비고(핸드폰)
1	전라북도교육청	인성건강과	김양정	239-3404	
2	전주교육지원청	생활교육과	김인숙	270-6113	유선 최초 보고
3	전주시청	환경위생과	김혜정	281-2372	
4	전주시보건소	보건행정과 (감염병관리)	최성경	281-6219	유선 최초보고
5	전주 덕진구청	자원위생과 (위생지도)	정우영	270-6313	
6	전주 완산구청	자원위생과 (위생지도)	장준하	220-5313	

II 식중독 의심환자 발생 시 대처요령

1. 사안 대처 기본방향

- 식중독 사고 발생 시 교육청과 관할 시·군·구에 즉시 신고
- 급식중단 및 식중독 환자 치료조치와 확산 방지
- 역학조사를 위한 보존식 및 급식시설 현장보존 철저
- 가정통신 발송 등으로 학부모의 이해와 협조 유도
- 개인위생지도 강화 및 학교 환경위생관리 철저

2. 식중독 의심환자 발생 시 단계별 대처요령

【 1단계: 집단 식중독 환자 발생 의심 】

주요내용

- 담임교사나 보건교사 평상시와 비교하여 유의하게 유증상자 증가 인지
- 보건실 방문 학생 관찰 및 학교장 보고

○ 식중독 발생 의심 모니터링 실시

- 담임교사는 매일 결석, 조퇴 등 평소와 다른 양상이 있는지 모니터링하여 집단 식중독이 의심될 경우 보건실 안내
- 보건교사는 담임교사 모니터링 결과(결석자수 및 증상 등)와 평일 보건실 방문 수준의 학생수 및 증상을 비교하여, 집단 식중독 환자 발생이 의심되면 즉시 학교장에게 보고

【「집단 식중독 환자발생 의심」이란?】

동일 원인으로 추정되는 동일 증세의 식중독 증상 환자가 2명 이상 발생 시 집단 식중독 환자 발생으로 의심



【 2단계: 식중독 의심환자 조사 신고】

주요내용

- 학교장 주재 긴급회의 개최
- 학교급식 식중독 의심환자 발생 판단
- 시·군·구청(보건소) 신고 및 교육지원청 보고

- 학교장 주재 긴급회의 소집 《부록 1, 2》
 - 참석대상: 교감, 행정실장, 부장교사, 보건교사, 영양(교)사, 담임교사 등
 - 유증상자현황을 조사하기 위하여 주요증상을 적용한 학교 자체 사례정의 결정

【사례정의(患例定義)란?】

식중독 의심환자를 구분하는 환자증세의 기준

(예, 하루 설사 3회 이상이 있고, 구토·복통·발열 증상 중 1가지 이상이 동반된 유증상자 등)

※ 최종 사례 정의는 역학조사팀에서 결정함.

- 유증상자 현황 조사방법 결정
 - 담임교사 1차 조사: 증상 호소 학생 조사
 - 보건교사 2차 조사: 1차 조사결과 유증상자를 대상으로 면담조사
 - 조사과정에서 학생 동요로 환자가 아닌 학생이 포함되는 일이 없도록 조사방법 및 조사표 확인 《부록 2》
 - 예) 감기, 눈병 등 다른 질병과 함께 조사 등
 - 식중독 의심환자(유증상자) 조사
 - 담임교사에게 유증상자 조사요령 교육
 - 교육내용에는 조사목적, 대상학생, 조사방법, 조사과정에서 발생할 수 있는 문제점 및 대처방안 등을 포함
 - 환자발생 분포도(학교 후 친구들과 학교주변 매식, 학원에서의 간식, 외부음식 반입, 현장학습 등) 조사한 결과와 반별 집계표 조사
 - 병원이송 및 결석, 조퇴학생은 개별 역학조사를 위해 성명, 주소, 연락처 등 인적사항을 사전 파악 관리
 - 보건교사는 담임교사가 제출한 유증상자 현황자료를 토대로 면담 실시
 - 담임교사가 제출한 유증상자 현황 집계결과 및 보건교사의 면담 실시 결과와 인근병원 모니터링 결과를 포함하여 즉시 학교장 보고
 - 시·군·구(보건소)에 신고 및 관할 교육지원청 보고
 - 학교장은 동일한 원인으로 추정되는 설사 등 식중독 유사증세 환자가 2인 이상 동시에 발생한 경우, 인지 즉시 시·군·구(보건소)에 신고 및 관할 교육지원청 보고, 2명 미만일 경우에는 종결처리
 - 신고절차: 초·중·고·특수학교 → 시·군·구청 및 교육지원청 → 도교육청
 - 보고(신고)방법: 최초 유선보고(신고) 후 교육지원청 서면보고 【보고서식 11】
 - 보고(신고)내용: 인지시점의 일시, 최초 환자수, 유증상자 동일 증세 등 현황, 발생경위, 특이사항, 추정원인(원인불명, 외부음식, 현장학습 등) 등
- ※ 식품위생법 제86조(식중독에 관한 조사 보고), 은폐 또는 미신고 시 200만원 과태료 부과, 학교급식 위생사고 발생 시 처분기준 적용하여 엄중 문책



【 3단계: 역학조사 실시 및 학교급식 식중독 비상대책반 가동】

주요내용

- 식중독 원인조사 및 역학조사 협조
- 학교급식 식중독 비상대책반 가동
- 학교급식 잠정중단 조치 및 급식대책 마련
- 언론보도 대처

- 학교급식 식중독 대책반 가동
 - 운영기간: 식중독 사고 발생 시 ~ 급식재개 실시까지
 - 비상대책반별 임무 수행 및 관계기관 협업, 환자 치료와 급식대책 마련 등 혼란 방지 및 학사 일정 차질 최소화
- 응급환자 발생 시 병원 이송 및 심리적 안정 도모
- 원인(역학)조사 실시
 - 보존식을 폐기하지 않으며, 먹는 물에 대한 소독 실시 금지
 - 정확한 원인규명을 위해 현장을 보존하고 보건소의 역학조사 가검물 수거 이후 폐기 및 소독 실시
 - 식중독 발생 등으로 관계기관에 보존식 인계 시 수거증을 받고 인계(책임소재 명확화)
 - 신속하고 원활한 사태수습과 보건당국의 정확한 역학조사를 위해 적극 협조
 - 위험요인 노출학생 및 교직원, 조리종사자, 영양(교)사, 필요 시 접촉자 등
 - 가정통신문을 발송하여 학부모에게 식중독 등 발생 사실을 통보하고, 가정에서 발병 시 보건소 또는 인근 의료기관의 진료를 받도록 지도
 - 환자 발생 당일 보건당국의 역학조사 종료 후 즉시 관할 교육지원청에 식중독 의심환자 발생 서면 보고【보고서식 11】
- 역학조사 기관별 역할 및 협조 사항 확인《부록 5》
- 급식 중단 및 임시 급식대책 마련
 - 식중독 의심환자가 발생한 학교는 설사환자 확산방지 및 원인규명을 위해 급식 중단, 오염 식품 사용금지
 - 학교급식 중단에 따른 대책 강구: 급식해결 방안(개인별 도시락 및 음용수 지참 등), 수업결손 및 결석학생 대책 마련, 학생 개인위생 강화 등
 - 학교운영위원회 등(학부모 의견 수렴) 소집 및 사후 대책 논의
 - 가정통신문 안내《부록 4》
 - 식중독 의심환자 발생경위 및 환자 치료현황, 급식중단에 따른 개인별 도시락 및 음용수 지참, 치료 및 보상대책, 개인위생 관리방법, 출결처리 등

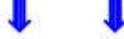
【식중독관련 결석학생 출결처리】

[교육부 훈령 제127호 「학교생활기록 작성 및 관리지침」 참고]



○ 언론보도 대처방안

- 학교는 언론기관 인터뷰, 자료제출 등 언론 대응 창구를 단일화하고, 유관기관(교육지원청, 시·군·구 등)의 언론대응 정보공유 체계를 유지
- 개인의 추측, 의견 등을 자제하고 근거에 의한 정확하고 일관된 자료 제공



【 4단계: 환자발생 익일 이후】

주요내용

- 개인위생 및 학교 환경위생관리 강화
- 종결 시까지 환자발생 일일 현황보고
- 학교안전공제회에 위생사고 발생 통지
- 학교급식 재개 논의 및 준비 철저

○ 개인위생 및 학교 환경위생관리 강화

- 음식 섭취 전, 용변 후 비누를 이용한 손 씻기, 물 끓여 먹기 지도 및 가정과 연계지도
- 식생활관 및 화장실 등 교내 방역 실시
- 유증상자 사용 물품(의자, 책상, 소지품 등) 및 책상면, 손잡이 등 소독 실시

○ 위생취약분야 위생관리 대책 수립

- 구내매점에서 위생취약 제품 판매 금지
- 외부음식 반입 금지
- 정수기 급수 중단 및 끓인 물 제공 등
- 학교 주변에서 판매하는 부정, 불량식품 매식 금지 등 생활지도

○ 환자 발생 현황 보고 《부록 6》

- 학교는 환자 발생 현황을 발생 익일부터 완치일까지 매일 2회 교육지원청으로 보고

○ 학교장은 학교급식 위생사고 발생 시 지체없이 관할 학교안전공제회에 신고

- 사고에 따른 치료비 청구와는 별도 진행
- 학교안전사고 예방 및 보상에 관한 법률 제41조, 제44조, 제72조 제3호

○ 급식의 재개

- 식중독 등 집단발병이 수습되고, 보건소 등 방역당국과 협의하여 식중독 재발요인이 없으면 학교급식 재개
- 단순 식중독의 경우는 집단발병이 수습되고, 발생 원인이 제거되어 재발요인이 없다고 판단되면 식생활관 및 급식설바기구 청소와 소독, 조리기기 작동 확인, 조리종사원 교육 등 실시
- 세균성 이질 등 식품매개 전염병으로 밝혀진 경우는 당해 학생들에게 유행이 없고 위생적 급식환경이 조성되며 조리종사원들의 보건검사 결과 안전하다고 판단되면, 마지막 확진 환자 발생 후 1주일 이후에 급식 재개
- 급식 재개 준비 철저
 - 식생활관 청소 및 식기구 소독과 조리기기 작동 확인
 - 식생활관 및 화장실 등 교내 방역 및 조리종사원 교육 실시
 - HACCP 시스템에 의거 위생·안전 관리 철저



【 5단계: 역학조사 결과 후 조치】

주요내용

- 식중독 발병 학생 치료비 등 보상대책 마련
- 역학조사 결과 최종 보고
- 관련자 처분 조치

○ 식중독 발병학생 치료비 등 보상

- 직영급식은 「학교안전공제회」 학교급식 위생사고 보상규정 적용, 위탁급식은 급식업체가 별도의 보험에 가입하여 보상
- 피해 학생에 대한 진료비 보상 청구

판단 항목	직영급식	위탁급식
1. 식중독 원인균 검출 (식재료에 의한 원인)	납품업자 보상	위탁급식업자 보상
2. 식중독 원인균 검출 (조리부적정 등 취급소홀, 종사자 및 시설오염 등)	학교 보상 (학교안전공제회)	위탁급식업자 보상
3. 식중독 원인균 미검출 (원인불명)	학교 보상 (학교안전공제회)	역학조사 결과에 따라 보상자 결정

○ 원인 제공자에 대한 조치

- 원인 제공자에 대한 조치: 학교 식중독 사고에 따른 후속 조치는 역학조사 결과를 토대로 원인제공자 책임 원칙으로 엄중 조치
- 원인이 식재료 또는 위탁급식에 있을 경우
 - 학교장은 동 업체와의 계약해지 및 민·형사상 책임 촉구
 - 업체가 공급한 식재료 또는 급식품에 의해 식중독 등이 발생하였을 경우는 계약해지 될 수 있음을 계약서상에 반드시 명시
- 학교 관리 소홀이 원인일 경우
 - 급식종사자의 보균 또는 명백한 잘못에 의하여 발생한 경우: 당초 근로계약 조건에 따라 채용 기관의 장이 인사상 적절한 조치
 - 고의 또는 과실로 식중독 등 위생·안전상의 사고를 발생하게 한 자: 징계의결 요구권자는 관할 징계위원회에 징계 요구(학교급식법 제22조)
 - 학교급식 위생사고 발생 시 처분 기준 적용【참고 10】
- 보존식을 임의로 폐기하거나 다른 것으로 대체하여 역학조사에 지장을 초래하였을 경우 : 담당자 및 관리자 문책

○ 학교 집단 식중독 의심환자 원인조사 결과보고

- 마지막 환자 발생 후 1개월 이내(보건당국의 역학조사 결과보고서로 갈음 가능)
- 역학조사 결과가 통보되면 학교는 교육지원청으로 종결보고【보고서식 12】, 《부록 7》

1. 유치원 협조사항

- 원장은 식중독 유사증세 환자가 2인 이상 동시에 발생한 경우, 인지 즉시 관할 교육지원청과 시·군·구(보건소)에 즉시 신고
- 원장 주재 대책회의와 관계기관 협조를 통해 초동단계 신속 대응조치 강구
- ※ 학교급식 식중독 발생 시 사전 조치(확인 및 준비사항) 이행
- 유치원 식중독 대책반 운영, 관계기관 협업, 환자 치료와 급식대책 마련 등 혼란 방지 및 학사 일정 차질 최소화
 - 급식중단, 오염식품 사용금지, 도시락 지참 및 저소득층 자녀 급식지원대책 마련, 급식 재개 시는 보건소 등 방역당국과 협의 등
- 보존식을 폐기하지 않으며, 먹는 물에 대한 소독 실시 금지
 - 정확한 원인규명을 위해 현장을 보존하고 보건소의 역학조사 가검물 수거 이후 폐기 및 소독을 실시
 - 식중독 발생 등으로 관계기관에 보존식 인계 시 수거증을 받고 인계 (책임소재 명확화)
- 학년 및 반별로 복통 및 설사증상이 있는 학생을 신속히 파악하여, 최초 발병 일시 및 급식 여부를 기록. 질병에 따라 잠복기가 긴 질환이 있으므로 매일 환자현황을 파악하여 새로운 환자를 추가 기록
 - ※ 실제 환자가 아닌 학생이 환자로 파악되지 않도록 유의
- 질병 확인을 위한 보건소의 환자 채변 및 설문조사에 협조
- 가정통신문을 발송하여 학부모에게 식중독 등 발생사실을 통보하고, 가정에서 발병 시 보건소 또는 인근 의료기관의 진료를 받도록 지도
- 손씻기, 물 끓여먹기 등 학생 위생교육 강화
- 보건당국으로부터 역학조사 결과가 통보되면 교육지원청으로 종결보고
 - ※ 보고내용 : 발생개요, 급식실시 현황, 주요 조치내용, 식중독 원인 조사결과, 시사점 및 향후대책 등

2. 교육(지원)청 협조사항

- 발생 유치원의 역학조사가 학교와 보건당국의 협조 하에 신속·원활히 이루어질 수 있도록 지도·감독
- 집단발생이 세균성이질 등 제1군 전염병으로 확인되는 경우 지역사회에 확산되지 않도록 설사환자 감시체계 운영 및 환자발생 현황 파악

3. 역학조사 시 역할분담

구 분		역할 및 임무
유치원	담임교사	<ul style="list-style-type: none"> ◦ 설사환자 파악 및 역학조사 협조 ◦ 보건교육 실시 등
	보건교사	<ul style="list-style-type: none"> ◦ 이용환자에 대한 실태파악, 분석 ◦ 보건교육 기획 및 실시 등
	영양(교)사	<ul style="list-style-type: none"> ◦ 보존식 확보 ◦ 안전한 급식 및 식수제공 등
교육(지원)청		<ul style="list-style-type: none"> ◦ 역학조사의 원활한 진행 협조
보 건 소		<ul style="list-style-type: none"> ◦ 역학조사 및 가검물 채취, 설문조사 실시 ◦ 환자치료 및 필요시 입원격리 등
시·군·구청의 식품위생관련부서		<ul style="list-style-type: none"> ◦ 원인추정 음식 및 음용수 채취 ◦ 식품유통, 반입상황, 조리, 이동경로에 대한 계통조사

- 유치원급식 이외 식중독 사고 예방관리 철저
 - 원장 허락 없이 학부모 등이 임의로 간식 제공사례 금지
 - ※ 불가피하게 외부음식 반입할 경우는 반드시 “보존식 관리 요령”에 의거 보존 관리 철저
 - 현장체험 및 수련회, 수학여행 등 교육활동 수행과정에서 수련시설을 이용할 경우 사전에 관할 시·군에 일정을 통보하고 위생·안전점검 요청(공문 발송)
 - 「식중독 조기경보 시스템」과 「학교급식 전자조달시스템(eaT)」 연계로 실시간 모니터링 및 식중독 발생 시 신속전파 등 대응체계 운영('14~)
 - ※ 전자계약 미실시 유치는 식재료 공급업체 변동 사항을 지체 없이 「식중독 조기경보 시스템」에 입력

1. 급식 재개

- 식중독 등 집단발병이 수습되고, 보건당국과 협의하여 식중독 재발요인이 없으면 학교에서는 급식을 재개
- 단순 식중독의 경우는 그 발생 원인이 제거되어 재발요인이 없다고 판단되면 식생활관 및 급식설비·기구 청소와 소독, 조리기기 작동점검, 조리종사원 교육 등을 실시하고 급식을 재개하되, 이후 급식관리는 HACCP시스템에 의거 위생·안전관리에 철저

2. 원인 제공자에 대한 조치

- 원인 제공자에 대한 조치 : 유치원 식중독 사고에 따른 후속조치는 역학조사 결과를 토대로 원인제공자 책임 원칙으로 엄중조치
- 원인이 식재료 또는 위탁급식에 있을 경우 : 원장은 동 업체와의 계약해지 및 민·형사상 책임 촉구
- ※ 업체가 공급한 식재료 또는 급식품에 의해 식중독 등이 발생하였을 경우는 계약해지될 수 있음을 계약서상에 반드시 명시
- 급식종사자의 보균 또는 명백한 잘못에 의하여 발생한 경우 : 당초 근로계약 조건에 따라 채용 기관의 장이 인사 상 적절한 조치
- ※ 식중독 원인을 제공한 경우 인사 상 조치조항 근로계약 시 명시
- 영양(교)사, 원장 등의 관리 소홀에 원인이 있을 경우 : 관리책임의 경중에 따라 교육감(장) 또는 원장이 조치(학교급식 위생사고 및 위생·안전점검결과 행정 처분)
- 보존식을 임의로 폐기하거나 다른 것으로 대체하여 역학조사에 지장을 초래하였을 경우 : 담당자 및 관리자 문책

3. 유치원급식 위생사고 보상

- 직영급식은 『학교안전공제회』 유치원급식 위생사고 보상규정 적용, 위탁급식은 급식업체가 별도의 보험에 가입하여 보상
- 원장은 유치원급식 위생사고 발생 시 지체 없이 관할 학교안전공제회에 신고
 - ※ 사고에 따른 치료비 청구와는 별도 진행
 - ※ 미통지에 따른 과태료 : 1회 위반 10만원, 2회 위반 30만원, 3회 위반 50만원

(학교안전사고 예방 및 보상에 관한 법률 제72조 제3호)

[학교안전사고 예방 및 보상에 관한 법률]

제41조 (공제급여의 청구 및 지급 등)

- ① 제36조 내지 제40조의 규정에 따른 공제급여를 지급받고자 하는 자는 교육부령이 정하는 절차와 방식에 따라 공제회에 공제급여의 지급을 청구하여야 한다.

제44조 (피공제자 등에 대한 공제급여금의 청구 등)

- ② 공제가입자는 학교안전사고가 발생한 때에는 이를 지체 없이 공제회에 통지하여야 한다.

V

식중독 모의훈련(권장)

1. 모의훈련 시 확인사항

- 회의체 구성 : 환자과악팀, 환자이송팀, 역학조사협력팀, 학사대책팀, 행·재정지원팀 각 반별 구성원 확인과 임무 숙지 확인
- 식중독 발생에 대비하여 환자과악, 신속보고, 현장 대응체계 및 관계기관협조 등이 제대로 이행되는지 확인
 - ☞ 유치원급식 식중독 의심환자 발생 시 업무처리(서식1), (서식2) 참고
- 협조기관 연락 : 협조기관의 담당자와 연락처 변경 없는지 확인(교육지원청, 시*군청)
- 선정된 협조 병원 확인과 유사 시 협조 사항 당부
- 보존식 및 CCP기록 확인 : 보존식 보관상태 재점검

- [서식 1] 유치원 식중독 의심환자 발생 보고(예시)
- [서식 2] 유치원 식중독 원인조사 결과 보고(예시)
- [부록 1] 집단환자 발생 현황 보고(예시)
- [부록 2] 유치원 식중독 원인조사 결과 보고(예시)
- [부록 3] 유치원급식 식중독 발생시 현장 확인사항
- [부록 4] 유치원급식 위생사고 및 위생·안전 점검 결과 행정처분 기준
- [부록 5] 식중독 모의훈련 자료(예시)
- [부록 6] 가정통신문 자료(예시)

유치원 식중독 의심환자 발생 보고(예시)

(’00.3.27. ○○유치원, ○○교육지원청)

<요약>

’00.3.27.(금), ○○도 ○○시 △△유치원(공립, 직영)에서 식중독 의심환자 ○○명 발생

1. 학교 현황

학교명	설립구분	급식형태	학교규모		영양(교)사
			학생수	교직원수	
○○유치원	공립	직영/상수도	216	28	000

2. 발생현황

- 인지일시 : 1.4.(월) 10:30경
 - (인지상황) 들꽃-1반 담임 000이 담당학급 원아 중 설사증상 학생이 2명 발생함에 따라 원장에 보고
- 보건소 신고일시 : 1.4.(월) 11:00경 △△보건소(신고자 : 원감 000)
 - 신고시점 기준 (의심)환자 현황 : 총 11명 (원아 10명, 교직원 1명)
- 유치원 조치내용
 - 유치원에서 조치한 주요 내용(추가 환자 파악, 교내 소독 등)
 - ※ 유치원자체 대책회의 등을 개최한 경우 회의 주요내용 및 회의에서 결정한 사항 요약

3. 역학조사 등 조치사항

- 현장방문 및 대책회의 참석자 : 00교육지원청 식품위생주사보 ○○○
- 역학조사 및 관계기관 대책회의 결과
 - (가검물 채취) 환자가검물 건, 환경가검물 건
 - (추정 감염경로 및 원인식품)
 - (급식 여부) 급식 중단 없음 / 0월0일부터 0월0일까지 급식 중단
 - (기타 중요 결정사항 등)

4. 환자 세부현황

- 사례 정의:
- 유아 환자 현황('00.1.4.(월) 17시 기준)

구분	만3세				만4세				만5세				합계
	숲속아침				들꽃향기				산새소리				
	1	2	3	4	1	2	3	4	1	2	3	4	
유아수													
환자수													

5. 참고사항

- 언론취재 :
 - 기타 :
- ※ 보고시기 : 식중독 의심환자 발생 인지 즉시(교육청 및 시·군·구에 신고)

[서식 2]

유치원 식중독 원인조사 결과보고(예시)

기관명: ○○유치원, ○○교육지원청

1. 발생개요

- 학교명, 설립별, 급식형태, 소재지 등
- 주요증세, 일자별 발병 및 치료현황 등
- 학교의 인지시기, 교육청 보고 및 보건소 신고일시

2. 급식실시 현황

- 급식인원(유아, 교직원), 종사원수, 급식시간, 식단내용
- 식재료납품업체 및 위생관리 현황 등

3. 주요 조치내용

- 일자별, 기관별 주요조치 내용
 - 안전공제회 등의 보상내용, 관련업체 조치 및 관련자 문책 등 포함

4. 식중독 원인조사 결과

- 식단작성, 식재료검수, 종사자건강 및 위생상태, 조리작업과정 등 조사결과
- 역학조사 설문조사, 보존식 및 환자가검물, 환경가검물 검사결과 등
- 보건소(역학조사관)의 종합결론

5. 시사점 및 향후계획

- 식중독 사고에 대한 역학조사결과 시사점
- 식중독 방지를 위한 개선방안 및 향후계획

※ 보고시기 : 마지막 환자 발생 후 1개월 이내(종결보고) 《부록 1》

→ 보건당국의 역학조사 결과보고서로 갈음 가능

《부록 1》 일일환자 발생 보고 서식

집단환자 발생 현황 보고(예시)

학교명 : OO유치원

◎ 보고일시 : 0000. 1. 2.(목). 09:30현재

일시	환자수			완치 환자수 (누적)	현재 환자수	치료현황				비고 (결석)
	최초 발생	추가 발생	합계 (누적)			입원	통원	자가 치료	계	
1.2(목)	17	35	52	0	52	0	7	45	52	6
1.3(금)		15	67	37	30	0	14	16	30	4
1.4(토)		0	67	64	3	0	0	3	3	0
1.5(일)		0	67	66	1	0	0	1	1	0
1.6(월)		0	67	66	1	0	0	1	1	0
1.7(화)		0	67	67	0	0	0	0	0	0

※ 환자발생 익일부터 완치일까지 매일 오전 09:30까지 팩스, 메신저 보고

〃

매일 오후 16:30까지 업무관리 서면보고

※ 환자수

- 식중독 사례정의 환자수 기록
- 결석 학생 중 식중독 의심으로 치료 중인 학생을 포함하여 작성하며 비고(결석)란에 결석 학생수 표기

《부록 2》 학교 식중독 원인조사 결과 보고

유치원 식중독 원인조사 결과 보고(예시)

기관명 : ○○교육지원청(○○유치원)

1. 발생개요

가. 학교현황

학교명	설립별	급식형태	소재지	비고
○○유치원				

나. 환자발생 현황

- 주요증세 : 복통 및 설사
- 환 자 수 : 전체 급식학생 00명 중 00명(0.0%)
- 학교의 인지시기 : 0000년 1월 2일(목) 오전 8시 30분경 발병상황 인지
⇒ ○○교육청 보고 및 ○○시·군·구청 신고일시 : 0000년 1월 2일 오전 11시 30분경
- 일자별 발병 및 치료현황

일시	환자수			완치 환자수	현재 환자수	치료현황				비고 (결석)
	최초 발생	추가 발생	합계			입원	통원	자가 치료	계	
1.2(목)	17	35	52	0	52	0	7	45	52	6
1.3(금)		15	67	37	30	0	14	16	30	4
1.4(토)		0	67	64	3	0	0	3	3	0
1.5(일)		0	67	66	1	0	0	1	1	0
1.6(월)		0	67	66	1	0	0	1	1	0
1.7(화)		0	67	67	0	0	0	0	0	0

2. 급식실시 현황

가. 급식운영 현황

- 급식인원 : 유아(재적 00명, 급식 00명), 교직원(재직 00명, 급식 00명)
- 종사원수 : 영양(교)사 및 조리종사원 00명
- 급식시간 : 12:10 ~ 13:00까지

나. 식단내용 : 발병일로부터 최근 144시간 : 일자/식단명 기재

다. 식재료 납품업체 및 위생관리 현황 등

- 식재료 납품업체 : 농산물, 수산물, 공산품, 축산물 등 구분 기재
- 위생관리 현황 : 납품업체 위생 점검(보건증 확인, 납품온도 확인 등) 및 위생교육 실시
현황 기재

3. 주요 조치내용

□ ○○학교

- 학교장 주재 긴급 대책회의 : 0000. 1. 2.(목) 09:00
- ○○교육청 전언보고 및 ○○시·군·구청 전언 신고 : 0000. 1. 2.(목) 11:30
- 학교 급식재료 검수 철저, 급식 조리 위생상태 철저 및 위생교육 실시

□ ○○시·군·구청 및 보건소(역학조사 수행 : 0000. 1. 2.(목) 15:00경

- 환자가검물(00명) : 학생 00명, 영양(교)사 0명, 조리종사원 0명
- 환경가검물 : 보존식, 음용수, 식기구 등

□ ○○교육지원청

- ○○학교에 관련 보고서식 안내 : 0000. 1. 2.(목) 11:35
- ○○학교 현장 확인 : 0000. 1. 2.(목) 15:00
 - 발병환자 개인의 최초 발병일시 및 식품섭취 실태조사
 - 급식관련 서류 확인(식단표, 검수서, ccp 등)
 - 보존식 및 음용수 위생관리 여부 파악
- 학교급식 위생관리 철저 지도 : 0000. 1. 6.(월) : 15:00

4. 식중독 원인조사 결과

가. 식단 작성 및 식재료 검수, 종사자 건강 및 위생상태, 조리작업과정 등 조사결과
: 학교 자체, 교육청 및 역학조사반 점검결과 이상 없었음.

나. 역학조사 결과

- 설문조사 : 유증상 학생 및 조리종사원 00명 실시
- 환자가검물(직장도말검사/식중독균 등 0종) 검사 : 57명 중 ⇒ 8명(노로바이러스 4명, 황색포도구균 4명 검출)
- 환경가검물(대장균, 살모넬라) 검사 : 칼, 도마, 식판(3건) ⇒ 모두 음성

다. 보건소(역학조사관)의 종합 결론

- 조리종사원 및 보존식에서 특별한 문제점이 발견되지 않았고 급식 음식물에 대한 통계 분석 결과 추정 감염경로를 확인할 수 없었고,
- 황색포도구균이 검출된 4명의 독소형 타입이 3가지로 다양하게 검출되어 이번 집단 설사환자 발생의 주요 원인으로 볼 수 없음

5. 시사점 및 향후계획

가. 식중독 사고에 대한 역학조사 결과 시사점

- 식중독 사고에 대한 역학조사 결과 학교급식과의 연관성을 찾기 어렵다는 결론을 얻었지만, 앞으로 식중독 예방을 위한 교육 및 식품위생관리에 보다 철저를 기하는 계기가 되었음

나. 식중독 방지를 위한 개선 방안 및 향후계획

- 손씻기 등 개인위생 철저 및 식중독 예방교육 실시
- 철저한 식재료 대면검수 및 급식점검
- 학교 내 매점 식품관리 철저 및 학교주변 부정·불량식품 매식금지 등 생활지도 강화
- 학교 내 집단 환자 감시체계 상시 구축 운영 철저 등
- ※ 동 형식을 근거로 개인위생 철저 및 식중독 예방교육 실시

※ 보고시기 : 마지막 환자 발생 후 1개월 이내(종결보고)

→ 보건당국의 역학조사 결과보고서로 갈음 가능

[부록 3]

집단환자 발생 시 현장 확인사항

○○유치원, ○○교육지원청

구 분		점 검 내 용	관 련 서 류	비 고
집단 환자 발생 보고	환자 발생 신고 여부	환자 발생 현황 파악	보 건 일 지	
	환자발생 인지 24시간 이내 보고 여부			
	환자 발생 인지 후 은폐·축소 여부			
보존식 보관 및 관리상태		144시간 보관 여부 및 보관 상태	당일제공식단 검식일지	현장 확인
음용수 위생관리			수질검사 결과서, 저수조 청소필증, 저수조 점검일지	
우유 급식관리		납품 및 검수시간, 우유급식 시간, 보관 등	우유 급식일지 또는 보건일지	
식 재 료 위생관리	식재료 구매계약의 적절성 (★ 위탁급식의 경우 위탁급식계약서)	계약방법, 위생사고 발생시 계약당사자간에 정한 사항 등	급식품목별 물품표준구매 계약서	
	축산물 구매 관련		축산물가공처리허가증 또는 축산물판매신고필증 사본	
	식재료 납품차량		학교급식품 납품차량 등록증 (보내, 냉동탑차 여부)	
	식재료 납품기사		식재료 납품기사 건강진단 결과서 사본	
	검 수	납품 및 검수시간, 식재료 온도측정 및 기록, 복수검수 여부	CCP1 검수 기록지, 거래명세서	
조리과정 및 종사자 개인위생 관 리	조리종사원 건강진단 실시 여부		조리종사원 건강진단결과서	
	개인위생 상태 확인 여부	매일 작업 전 조리원 건강 상태, 복장, 손 위생 상태 확인 및 기록 여부	일일 위생·안전 현장확인표	
	식단 작성의 적절성	57℃이상으로 제공되지 않는 잠재적으로 위험한 식품의 가열, 소독 공정 확인 여부 등	식단검토 기록지	
	식품취급 및 조리	취급장소(전처리실과 조리실)분리, 조리도구(칼, 도마, 장갑, 용기)구분, 음식중심온도, 소독제 농도 확인	CCP2 기록지	
	조리원료 및 배식	혼합 시작시간, 조리완료 후 2시간 이내 배식 또는 온도 관리, 배식도구 청결, 위생복장	CCP3 기록지	

구 분		점 검 내 용	관 련 서 류	비 고
냉동냉장고(실) 온도관리		냉장냉동고(실) 온도관리	CP1 기록지	
식품접촉 표면 세척 및 소독		식판표면 온도 71℃ 이상, 기계·기구 세척·소독 확인, 소독액 제조, 농도확인 여부	CP2 기록지	
급식 시설 설비 위생 관리	조리실 정기방역 실시 여부		소독필증	
	방충시설, 수세시설, 환기시설 관리상태		현장확인	
	식품창고 위생관리 상태		현장확인	
식품위생법 관련 신고사항	집단급식소 설치신고 여부		집단급식소 설치신고서	
기 타	교내매점 판매 식품 실태, 매점 위생 확인 일지, 환자 발생 보고 이후 학교의 조치사항 등			

[부록 4]

유치원급식 위생사고 및 위생·안전 점검 결과 행정처분 기준

전라북도교육청(2021.12.29., 일부개정)

1. 목적

- 가. 행정처분의 기준을 마련함으로써 교육행정기관의 행정처분에 대한 정당성을 확보하고, 통일된 기준을 적용하여 행정처분의 형평성 제고 및 신뢰성을 확보함
- 나. 행정처분의 기준 고시로 학교급식 위생사고를 사전에 예방함은 물론 위생사고 발생 시 신속하게 대처함으로써 학교급식 운영의 내실화를 기함

2. 기준설정 원칙

- 가. 예방차원의 기준을 설정하고 처분의 실효성 확보에 중점을 둠
- 나. 식품위생법, 축산물가공처리법, 농산물품질관리법, 수산물품질관리법 등 관계법령 위반행위자(업자) 등에 대하여는 법령이 규정한 벌칙을 적용(처분청에 통보 등)
- 다. 법령에 처분기준이 규정되지 아니한 사항은 본 처분기준을 적용함

3. 처분의 종류

- 가. 계약해지 : 위생사고의 원인이 급식(납품)업체에 있다고 명백하게 증명된 경우 계약서에서 정한 바에 의거 장래에 향하여 계약 철회
- 나. 징계(중징계·경징계) : 위생사고가 공무원의 위법·부당한 행위에서 비롯되었다고 인정되어 “공무원 징계령” 등에 의한 양정기준에 해당하는 경우
- 다. 경고 : 위생사고가 공무원의 위법·부당한 행위에서 비롯되었다고 인정되나 범죄 행위가 없다고 인정되는 경우
- 라. 주의 : 위생사고가 공무원의 위법·부당한 행위라고 비롯되었다고 인정되고 그 정도가 경미한 단순 과실인 경우
- 마. 시정 : 위생사고의 원인인 시설 등 원상복구 등이 필요하다고 인정되는 경우

4. 처분기준

가. 처분의 일반기준

- 1) 행정상·신분상 처분 구분 및 병과 처분 가능함
- 2) 처분항목(사유) 중복 시 또는 1년 이내 동일 처분항목(사유) 적발 시 가중 처분할 수 있으며, 관련자의 업무처리 정황 등을 참작하여 조정 가능
- 3) 고의성이 없고 경미한 실수로 인한 공무원의 위법·부당한 행정행위는 경고나 주의 처분하여 공무원의 활동이 위축되지 않도록 함
- 4) 본 행정처분 기준에도 불구하고 행정행위의 위법·부당의 정도가 경미한 경우에는 경감 처분이 가능 함

나. 사안별 처분기준

1) 위생사고 발생시 처분기준

구분	처 분 사 유		관련자	처분기준	비 고
공통 기준	1. 집단환자 발생 보고(신고)소홀 ※ 2명 이상의 동일 증세 환자발생 사실 인지 시	① 환자발생 인지 즉시 미보고 (미신고)	학교장	주의	인지시점 24시간 내 미보고 (미신고)
			담당자	주의	
		② 환자발생 인지 24시간 이후 보고(신고)	학교장	경고	
			담당자	경고	
		③ 환자발생 인지 후 은폐·축소 미보고(미신고)	학교장	징계	고의적 은폐·축소 미보고 (미신고)
			담당자	징계	
	2. 보존식 미보관 또는 훼손 등 관리 소홀		학교장	경고	고의성이 있는 경우 가중처분
			담당자	경징계	
	3. 음용수 위생관리 소홀		학교장	주의	
			담당자	주의	
위탁 급식	1. 원인균 검출		위탁급식 업자	계약서에 정한규정	계약서에 명시(단, 계약해지시 학운위 심의(자문) 후 처분
			학교장	경고	
			담당자	경고	
	2. 원인균 불검출		위탁급식 업자	계약서에 정한규정	계약서에 정해진 않은 경우 역학조사서 등을 참고하여 교육감(장), 학교장이 결정
			학교장	주의,경고	
			담당자	주의,경고	
직영 급식	1. 위생사고 원인이 식재료에 기인 한 경우	식재료 납품업자	계약서에 정한규정	계약서에 명시(단, 계약해지시 학운위 심의(자문) 후 처분	
	2. 위생사고 원인이 조리과정, 종사 자 개인위생 등에 기인한 경우	학교장	경고		
		담당자	경고		
		원인제공 교직원	중징계	역학조사결과 개인위생에 기인한 것으로 판정된 경우	
	3. 방역기관의 역학조사결과 원인균 불검출 시 학교급식과 관련이 있다고 판단되는 경우	식재료 납품업자	계약서에 정한규정	계약서에 정하지 않은 경우 역학조사서 등을 참고하여 학교장이 결정	
		학교장	시정, 주의	역학조사결과 등을 참고하여 교육장(감), 학교장이 결정	
		담당자	시정, 주의		

※ 담당자는 학교장의 사무분장에 의한 학교급식전담직원 또는 급식담당교직원

※ 위에 명시한 처분사유별 관련자 처분기준과는 별도로 학교급식법 제22조 각호의 어느 하나에 해당되는 학교의 장 및 그 소속 교직원에게 대하여는 당해 징계사건을 관할하는 징계위원회에 그 징계를 요구하여야 함

2) 학교급식 위생·안전점검결과 처분기준

지 적 내 용	학 교		위탁급식 업체(업자)	비 고
	학교장	담당자(관련자)		
1. 무표시 제품(표시 기준위반, 허위표시) 보관 및 사용	1회 : 주의 2회 : 경고	1회 : 경고 2회 : 경징계	1회 : 경고 2회 : 계약해지	- 반품 또는 폐기 - 계약서에 명시 (단, 계약해지시는 학운위 심의(자문)후 처분
2. 유통기한 경과제품 보관 및 사용	1회 : 주의 2회 : 경고	1회 : 경고 2회 : 경징계	1회 : 경고 2회 : 계약해지	- 반품 또는 폐기 - 계약서에 명시 (단, 계약해지시는 학운위 심의(자문)후 처분
3. 영양(교)사 및 조리사 미고용(미배치)	1회 : 주의 2회 : 경고	-	1회 : 경고 2회 : 계약해지	- 시정결과 보고 - 계약서에 명시 (단, 계약해지시는 학운위 심의(자문)후 처분
4. 급식시설 정기방역 소독 미실시	1회 : 주의 2회 : 경고	1회 : 주의 2회 : 경고	1회 : 경고 2회 : 계약해지	- 시정결과 보고 - 계약서에 명시 (단, 계약해지시는 학운위 심의(자문)후 처분
5. 원산지표지제 미 이행	1회 : 주의 2회 : 경고	1회 : 주의 2회 : 경고	1회 : 경고 2회 : 계약해지	- 시정결과 보고 - 행정기관에 처분 통보 - 계약서에 명시 (단, 계약해지시는 학운위 심의(자문)후 처분
6. 집단급식소 무신고 (위탁급식영업 무신고)	주의	-	- (계약해지)	- 시정결과 보고 - 계약서에 명시 (단, 계약해지시는 학운위 심의(자문)후 처분
7. 종사자 건강진단 미실시	주의	경고	경고	- 시정결과 보고
8. 보존식 미 보존	1회 : 주의 2회 : 경고	1회 : 경고 2회 : 경징계	1회 : 주의 2회 : 경고 3회 : 계약해지	- 시정결과 보고 - 계약서에 명시 (단, 계약해지시는 학운위 심의(자문)후 처분
9. 세균검사 결과 양성 (균 검출)	1회 : 시정 2회 : 주의 3회 : 경고	1회 : 시정 2회 : 주의 3회 : 경고	1회 : 시정 2회 : 주의 3회 : 경고	- 시정결과 보고 - 재검 2개월 내
10. 위생적 취급기준 위반	1회 : 주의 2회 : 경고	1회 : 주의 2회 : 경고	1회 : 주의 2회 : 경고 3회 : 계약해지	- 시정결과 보고 - 계약서에 명시 (단, 계약해지시는 학운위 심의(자문)후 처분
11. 보존 및 보관기준 위반	1회 : 주의 2회 : 경고	1회 : 주의 2회 : 경고	1회 : 주의 2회 : 경고 3회 : 계약해지	- 시정결과 보고 - 계약서에 명시 (단, 계약해지시는 학운위 심의(자문)후 처분
12. 시설기준 위반	1회 : 주의 2회 : 경고	1회 : 주의 2회 : 경고	1회 : 주의 2회 : 경고 3회 : 계약해지	- 시정결과 보고 - 계약서에 명시 (단, 계약해지시는 학운위 심의(자문)후 처분
13. 급식위생·안전점검 평가결과 E등급 (60점 미만)	1회 : 시정 2회 : 주의 3회 : 경고	1회 : 시정 2회 : 주의 3회 : 경고	1회 : 시정 2회 : 주의 3회 : 경고	- 시정결과 보고 - 재검 2개월 내

※ 1년 이내 자체 위생·안전점검 및 식약청 등 관계기관 합동단속 결과 지적사항에 대하여 적용

☞ 학교급식 위생·안전관리 점검항목별 부적합 사항 처분기준

구분	점 검 항 목	처분기준 적용내용	비 고
시설관리	1. 급식시설·설비, 기구 등에 대한 청소 및 소독계획을 수립·시행하여 항상 청결하게 관리하는지 여부?	위생적 취급기준 위반	
	2. 냉장·냉동고의 온도, 식기세척기의 최종 행굼수 온도 또는 식기소독보관고의 온도를 기록·관리하는지 여부?	위생적 취급기준 위반	
	3. 조리용수로 수도물이 아닌 지하수를 사용하는 경우 소독 또는 살균하여 사용하는지 여부?	시설기준 위반	
개인위생	4. 식품취급 및 조리작업자는 6개월에 1회 건강진단을 실시하고, 그 기록을 2년간 보관하는지 여부? (다만, 폐결핵검사는 연1회 검사가능)	종사자 건강진단 미실시	
	5. 조리종사자들의 올바른 손 씻기, 소독으로 손에 의한 오염이 일어나지 않도록 하는지 여부?	위생적 취급기준 위반	
식재료	6. 식재료 검수시 「학교급식 식재료의 품질관리기준」에 적합한 품질 및 신선도와 수량, 위생상태 등을 확인하여 기록하는지 여부?	보존 및 보관기준 위반	
작업위생	7. 식재료나 조리과정에서 교차오염을 방지하기 위하여 칼과 도마, 고무장갑 등 조리기구 및 용기를 용도별 및 조리 전·후로 구분하여 사용하고, 적절히 세척·소독하는지 여부?	위생적 취급기준 위반	
	8. 식품취급 등의 작업은 바닥으로부터 60cm 이상의 높이에서 실시하여 식품의 오염이 방지되는지 여부?	위생적 취급기준 위반	
	9. 조리가 완료된 식품과 세척·소독된 배식기구·용기 등은 교차오염 우려가 있는 기구·용기 또는 식재료 등과 접촉에 의해 오염되지 않도록 관리하는지 여부?	위생적 취급기준 위반	
	10. 해동방법이 적절하고, 재냉동하여 사용하지 않는지 여부	위생적 취급기준 위반	
	11. 생으로 먹는 채소류, 과일류를 충분히 세척·소독하고 농도를 확인하는지 여부?	위생적 취급기준 위반	
	12. 가열조리 식품의 중심부가 75℃(폐류는 85℃) 이상에서 1분이상 가열되고 있는지 온도계로 확인하고, 그 온도 적정여부를 기록·유지하는지 여부?	위생적 취급기준 위반	
	13. 조리가 완료된 식품의 온도와 시간관리를 통하여 미생물 증식이나 독소 생성을 억제하는지 여부?	위생적 취급기준 위반	
배식및검식	14. 조리된 음식의 안전한 급식을 위하여 운반 및 배식기구 등을 청결히 관리하여야 하며, 배식중에 운반 및 배식기구 등으로 인하여 오염이 일어나지 않도록 조치하는지 여부?	위생적 취급기준 위반	
	15. 조리된 식품에 대하여 조리완료 시 음식의 맛, 온도, 조화(영양적인 균형, 재료의 균형), 이물, 불쾌한 냄새, 조리상태 등을 확인하기 위한 검식을 실시하는지 여부	위생적 취급기준 위반	
세척및소독	16. 식기구를 세척·소독 후 배식전까지 위생적으로 보관·관리하는지 여부?	위생적 취급기준 위반	
	17. 감염병의 예방 및 관리에 관한 법률 시행령 제24조에 따라 급식시설에 대하여 방역을 실시하고 소독증명서를 비치하는지 여부?	급식시설 정기방역 소독 미실시	

3) 학교급식 위생사고 피해보상 기준

항 목	직영급식 (학교장, 납품업자 등)	위탁급식 (위탁급식업자)	비 고
1. 식중독 원인균 검출 (식재료에 의한 원인)	납품업자 보상	위탁급식업자 보상	납품 및 위탁업자 보증 보험증권 등 징구
2. 식중독 원인균 검출 (조리 부적정 등 취급 소홀, 종사자 및 시설 오염 등)	학교 보상 (학교안전공제회)	위탁급식업자 보상	납품 및 위탁업자 보증 보험증권 등 징구
3. 식중독 원인균 미검출 (원인불명)	학교 보상 (학교안전공제회)	역학조사 결과에 따라 보상자 결정	납품 및 위탁업자 보증 보험증권 등 징구

이 기준은 2021년 12월 29일부터 시행한다.

《부록 5》식중독 모의훈련 자료(예시)

식중독 의심환자 발생 모의훈련(식중독 비상대책반 1차 회의)

일 시	00년 00월 00일 10:00~	장 소	비상대책위원회실
안 건	○ 식중독 의심환자 발생		
참석자			
검토사항	<ul style="list-style-type: none"> ○ 담임교사를 통한 설사 등 학생 증상 모니터링 ○ 평일 보건실 방문 학생수 및 증상 등과 비교, 확인 ○ 주요 증상 및 발생 특이사항 확인 ○ 식중독 의심환자로 판단 시 즉시 보고 및 신고 ○ 식중독 비상대책반 가동 		
회의 내용	<p>(식중독 의심 상황 발생) 20명의 학생이 복통, 구토를 동반한 설사 증세</p> <ul style="list-style-type: none"> ○ 보건교사 모니터링 결과: 보건실 방문 유아의 양상이 형상시와 많이 다름 <ul style="list-style-type: none"> - 현재 00,0반 학생 및 다른 학년의 2개반에서 산발적으로 같은 증세를 보이는 학생이 20명 발생 - 설사를 3회 이상하고 구토·복통을 동반한 증세이며, 현재 6명 정도가 보건실에서 휴식 중 ○ 담임교사 학생 모니터링 결과 <ul style="list-style-type: none"> - 현재 결석생 4명(어제 밤부터 설사, 복통 호소), 지각생 3명 <ul style="list-style-type: none"> ▶2명: 00병원 진료 결과 급식위장관염 진단 ▶2명: 현재 병원 치료 중으로 장염 또는 식중독 의심 진단 ▶지각생 3명 중 설사와 두통, 복통 증세로 2명 보건실에서 휴식 ○ 학교 교육과정 조사 결과 <ul style="list-style-type: none"> - 우리 학교 별도의 현장체험 등 외부행사 없음 - 00, 0반에서 별도 실습이나 방과 후 모임 등 특별활동 없음, 간식 제공 없음 - 다른 2개 학년의 반에서 별도의 실습이나 간식 제공 없음 ○ 상황 종합 결과 <ul style="list-style-type: none"> - 설사를 3회 이상하고 구토·복통을 동반한 증세를 보이는 학생이 다수 → 원인을 정확히 추정할 수는 없지만 동일 증세의 식중독 의심 증상 → 식중독 의심환자 발생 신고 - 학교 대책: 식중독 비상대책반 가동 <ul style="list-style-type: none"> ▶유치원급식 조리 중지, 학생 공동 사용하는 정수기 사용 중지(생수 공급) ▶담임: 설사, 복통 등 증세 있는 학생 확인하여 보건실로 안내 유아들이 동요되지 않도록 주의 ▶환자이송팀: 심각한 증세 있거나 병원 이송 필요 시 신속 대응 ▶역학조사 협력팀: 원활한 역학조사 협조 위한 사전 확인 사항 체크 ▶학사대책팀: 식중독 의심환자 신고 후 학부모 및 학생 대상 공지 사항 안내 ○ 학교급식 식중독 비상대책반 회의 개최 <ul style="list-style-type: none"> → 급식 중단에 따른 대체급식 등 학사대책 수립, 언론대응 → 긴급운영위원회 소집 등 중요사안 협의 		

※ 회의록은 예시이며, 학교 상황에 맞추어 진행

《부록 5》 식중독 모의훈련 자료(예시)

식중독 의심환자 발생 모의훈련(식중독 비상대책반 2차 회의)

일 시	00년 00월 00일 00:00~	장 소	비상대책위원실
안 건	○ 식중독 의심환자 발생에 따른 사고 수습 대책		
참석자			
검토 사항	<ul style="list-style-type: none"> ○ 식중독 비상대책반 가동 ○ 방역당국의 역학조사 협조 ○ 대체급식 등 교육과정 사후조치 대책 마련 ○ 혼선 최소화를 학부모 신속 알림 ○ 식중독 발생 서면보고 및 일일환자 보고 		
회의 내용	<ul style="list-style-type: none"> ○ 유아 및 교직원을 대상 역학조사 진행(00시 보건소, 위생팀) <ul style="list-style-type: none"> - 역학조사 협조 - 유아는 역학조사 실시 후 급식 먹지 않고 하교 ○ 학사대책팀 신속 대응 <ul style="list-style-type: none"> - 식중독 발생에 대한 학부모 문의에 대해 일괄된 자료 제공 및 안내 - 학부모님들께 발송할 알림장 및 SNS 무누구를 마련하여 신속하게 안내 ○ 대체급식 등 교육과정 사후 조치 <ul style="list-style-type: none"> - 급식이 재개되기까지 대체급식 방안 협의 - 긴급 학운위 회의로 학운위 의견 청취, 논의하여 급식대책 및 학사일정 결정 - 급식대책 및 학사일정 학부모 안내 ○ 행·재정 지원팀 <ul style="list-style-type: none"> - 식생활관에 대한 역학조사 마무리 후 식생활관 및 교내 방역 소독 실시 - 식중독 발생 유아아들의 치료비 등 보상대책 확인, 지원 <ul style="list-style-type: none"> ▶ 「학교안전공제회」의 학교급식 위생사고 보상규정을 적용, 역학조사 결과 외부에 원인이 있다고 판명된 경우 원인제공 업체에 보상을 청구 ○ 보고사항 <ul style="list-style-type: none"> - 교육지원청에 학교급식 식중독 의심환자 발생 서면보고와 매일2회(오전, 오후) 환자발생 현황을 보고 ○ 협조사항 <ul style="list-style-type: none"> - 전 직원은 00시 까지 비상근무 체제에 돌입 - 각 학년 필수요원 및 비상대책반 구성원은 긴급시에도 연락이 가능하도록 조치 - 유아들의 개인위생관리 안내 및 수업 시 예방 교육 실시 		

※ 회의록은 예시이며, 학교 상황에 맞추어 진행

《부록 6》 가정통신문 (예시1)

유치원 음식물 반입 금지 및 식중독 예방

학부모님 가정에 건강과 행복이 가득하시길 기원합니다.

최근 지구온난화 등으로 인해 계절과 관계없이 식중독이 연중 발생되고 있습니다. 유치원과 가정에서 원아들의 건강한 생활을 위해 함께 지도해야 할 때입니다.

유치원에서는 식재료 검수-조리-배식-세척과정에 이르기까지 위해요소 제거를 위하여 노력하고 있으며, 학부모의 급식모니터 활동을 강화하는 등 학생들의 건강을 위하여 최선을 다하고 있습니다.

가정에서도 아이들의 건강한 생활을 위해 학생들의 개인위생(손 씻기) 등에 각별히 주의하여 주시기 바랍니다. 아울러 안전하고 건강한 유치원생활을 위해 아래 사항을 당부 드리니, 적극적인 협조 부탁드립니다.

유아들의 안전하고 건강한 유치원생활을 위해 원장의 허가 없이 학부모 임의로 음식(햄버거, 빵류, 아이스크림, 기타 간식 등)을 교내에 반입을 원칙으로 금지합니다. 반입을 원하시는 학부모님께서서는 사전에 담임선생님에게 연락하여 주시고 원장의 반입 허가가 있는 경우는 위생상태 검사 및 식중독 사고 발생 시 원인규명을 위하여 보존식으로 1인분(150g 이상)을 -18℃로 144시간 이상 냉동 보관해야 하므로 식생활관에 반드시 연락을 해 주시기 바랍니다.

또한 등·하교길에 학생들이 부정불량식품을 사먹지 않도록 지도하여 부정불량식품으로 인한 피해를 입지 않도록 가정에서도 적극적인 지도 부탁드립니다.

20 . . .

○ ○ ○ ○ ○ 원 장

급식 중단에 대한 안내

학부모님 가정에 건강과 행복이 가득하시길 기원합니다.

본교 유아 중에 설사, 구토, 복통, 발열 등의 증상을 호소하는 식중독 의심환자가 발생하여 학부모님들께 심려를 끼쳐드려 송구스럽게 생각합니다.

보건당국에서는 원인 규명을 위하여 현재 역학조사 중이며, 환자 확산방지를 위해 당분간 유치원 급식을 중단하기로 결정하였습니다.

학부모님께서서는 다소 불편하시더라도 당분간 개별 도시락 및 음용수를 지참하여 유아들을 등교시켜 주실 것을 부탁드립니다.

추후 보건당국의 역학조사 결과 재발요인이 없으면 급식이 재개되며, 유치원에서는 재발 방지 대책을 수립하여 학생 건강관리에 만전을 기하도록 하겠습니다.

끝으로 유치원에서는 상황처리에 역할과 책임을 다할 것이오니, 유치원의 조치에 대하여 변함없는 신뢰와 협조 당부드립니다.

< 협 조 사 항 >

- ▶ 개인위생을 위해 음식 섭취 전, 용변 후 비누를 이용한 손 씻기(1일 8회 30초 손씻기)
- ▶ 중식 도시락 및 음용수(끓인 물) 준비
- ▶ 결석학생 개인학습 지도
- ▶ 하교 후 유증상이 발병된 학생은 담임선생님이나 유치원에 연락

《부록 6》 가정통신문 (예시3)

개인위생 관리에 대한 협조

학부모님 가정에 건강과 행복이 가득하시길 기원합니다.

본교유아 중에 설사, 구토, 복통, 발열 등의 증상을 호소하는 식중독 의심환자가 발생하여 학부모님의 심려가 크셨을 것으로 생각합니다.

학교에서는 원인 규명을 위하여 역학조사 중에 있으며, 이와 관련하여 대책을 수립하여 운영하고 있습니다. 원인이 밝혀질 때까지 시일이 소요된다고 하오니 불편하시더라도 최종결과가 나올 때까지 다음 사항을 협조 부탁드립니다.

● 유치원 조치 사항

- ▶ 유아 개인위생 및 학교환경위생관리 강화 : 손씻기 지도, 교내 방역 강화 등
- ▶ 유치원급식 중단 및 유치원 식수 공급 중단 : ○월 ○일 ~ ○월 ○일
- ▶ 매점에서 식품판매 금지
- ▶ 외부음식 반입 금지
- ▶ 유치원 집단 환자 감시체계 운영

● 향후 조치사항

- ▶ 보건당국과 협의하여 재발요인이 없으면 급식 재개
- ▶ 식중독 의심 증상으로 결석하는 학생은 출석 처리

● 가정에서 협조해 주실 사항

- ▶ 개인위생을 위해 음식 섭취 전, 용변 후 비누를 이용한 손 씻기(1일 8회 30초 손씻기)
- ▶ 하교 후 유증상이 발생되어 병원치료를 받은 경우 담임선생님께 전화 연락

20 . .

○ ○ ○ ○ ○ 원 장

《부록 6》 가정통신문 (예시4)

급식재개 안내

학부모님 가정에 건강과 행복이 가득하시길 기원합니다.

본교 일부 유아 중에 설사, 구토, 복통, 발열 등의 증상을 호소하는 식중독 의심환자가 발생하여 학부모님께 심려를 끼쳐드려 송구스럽게 생각합니다.

식중독 의심환자 집단발병이 수습되고, 보건당국과 협의하여 식중독 재발요인이 없다고 판단하여 20○○년 0월0일부터 급식이 재개됨을 안내드립니다.

끝으로 학교에서는 재발 방지를 위하여 최선의 노력을 다하겠습니다. 학부모님의 변함없는 신뢰와 협조 당부드립니다.

● 유치원 조치 사항

- ▶ 식생활관 및 화장실 등 교내 방역 실시
- ▶ 식중독 예방교육 실시
- ▶ 음식 섭취 전, 화장실 이용 후 비누를 이용한 손 씻기 지도

● 가정에서 협조해 주실 사항

- ▶ 개인위생을 위해 음식 섭취 전, 용변 후 비누를 이용한 손 씻기(1일 8회 30초 손씻기)
- ▶ 급식 외의 외부음식 반입 금지

20 . .

○ ○ ○ ○ ○ 원 장