

자율 균형 미래

발행처:경기진학정보센터
집필진:꿈진집필위원단

꿈진

을 만들어가는 로 진학교실

제2023-28호
(10월 19일 발행)꿈을 만들어가는
진로진학교실

2025학년도 대입전형 안내(정시모집)

1. 2025학년도 대학입학 정시모집 전형 일정

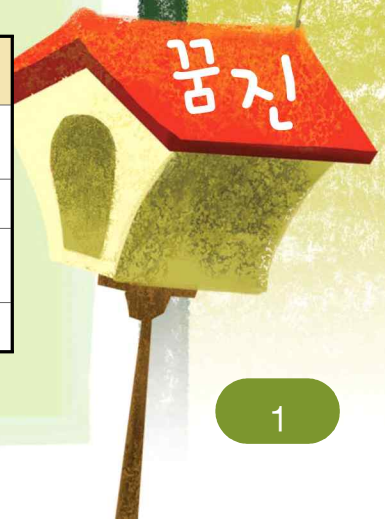
2025대입			전형 일정	
대학수학능력시험			2024. 11. 14.(목)	
수능성적 통지일			2024. 12. 06.(금)	
정시 모 집	원서접수		2024. 12. 31.(화) ~ 2025. 01. 03.(금) 중 3일 이상	
	전형 기간	가군	2025. 01. 07.(화) ~ 14.(화) (8일)	
		나군	2025. 01. 15.(수) ~ 22.(수) (8일)	
		다군	2025. 01. 23.(목) ~ 02. 04.(화) (13일)	
	합격자 발표		2025. 02. 07.(금)까지	
	합격자 등록		2025. 02. 10.(월) ~ 12.(수) (3일)	
	미등록 충원	합격 통보 마감	2025. 02. 19.(수) (합격자 발표 18시까지) ※ 홈페이지 발표는 14시까지, 14 ~ 18시까지는 개별 통보만 가능함	
		등록 마감	2025. 02. 20.(목) 22시까지	
추 가 모 집	원서접수 및 합격자 발표		2025. 02. 21.(금) ~ 28.(금) ※ 합격통보마감: 2025. 02. 28.(금) 18:00까지 ※ 홈페이지 발표는 14시까지, 14 ~ 18시까지는 개별 통보만 가능함	
	등록 마감		2025. 02. 28.(금) 22시까지	

2. 2025대입 정시모집 전형의 주요 특징

- (1) 핵심 전형 요소 중심으로 표준화된 대입 전형 체계에 따라 수시모집은 학생부 위주, 정시모집은 수능 위주로 선발합니다. 2025학년도에도 대부분의 대학은 정시모집에서 수능 위주로 선발하고 있으며, 특히 수도권 대학의 경우에는 수능 100%로 선발하는 대학이 대다수입니다. 수능 성적 이외의 요소로는 학생부, 면접, 실기, 체력검정 등이 있으나, 특정 모집단위에서만 부분적으로 활용되고 있습니다.

<2025학년도 정시모집 일반전형 수능 반영 비율(일부 대학)>

수능 반영비율	대학
100%	강원대, 경인교대, 경희대, 고려대, 동국대, 서울시립대, 숙명여대, 연세대(의예 제외), 이화여대, 중앙대, 충북대, 한국외대, 한양대, 홍익대 등
90%	연세대(면접10) 의예 2단계, 전주교대(면접10) 2단계 등
80%	고려대(학생부20) <교과우수전형>, 서울교대(면접20) 2단계, 서울대(교과평가20) <일반전형> 2단계 등
60%	서울대(교과평가40) <지역균형전형> 등





꿈진

을 만들어가는 로 진학교실

(2) 2025학년도 대입 정시모집에서는 2,811명 감소한 69,453명을 선발합니다. 정시모집 69,453명 중 63,827명(91.9%)을 수능 위주로 모집하고, 실기/실적 위주는 291명 감소한 5,224명(7.5%)을 모집합니다. 권역별 모집 인원의 변화를 살펴보면 수도권 대학의 정시모집 인원은 771명 감소한 46,280명으로, 전체 모집인원의 35.0%에 해당합니다. 반면 비수도권 대학의 정시모집 인원은 2,040명 감소한 23,173명이고, 전체 모집인원의 11.1%에 해당합니다.

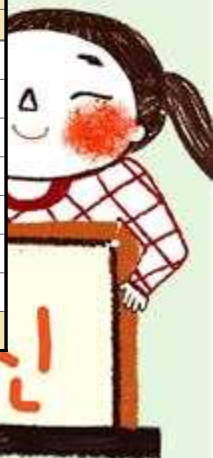
<2025학년도 정시모집 권역별 모집인원>

모집 시기	권역	전형유형	2025학년도			2024학년도			증감		
			정원내	정원외	합계	정원내	정원외	합계	정원내	정원외	합계
정시 모집	수도권	수능위주	39,685	3,432	43,117	40,516	3,302	43,818	-831	130	-701
		실기/실적위주	2,939	48	2,987	3,006	44	3,050	-67	4	-63
		학생부위주(교과)	17	5	22	42	5	47	-25	-	-25
		학생부위주(종합)	60	69	129	65	63	128	-5	6	
		기타		25	25	0	8	8	-	17	17
	수도권 소계		42,701	3,579	46,280	43,629	3,422	47,051	-928	157	-771
	비수도권	수능위주	20,554	156	20,710	22,359	123	22,482	-1,805	33	-1,772
		실기/실적위주	2,231	6	2,237	2,465	0	2,465	-234	6	-228
		학생부위주(교과)	139	13	152	148	33	181	-9	-20	-29
		학생부위주(종합)	-	54	54	0	34	34	-	20	20
		기타	10	10	20	10	41	51	-	-31	-31
	비수도권 소계		22,934	239	23,173	24,982	231	25,213	-2,048	8	-2,040
	정시소계		65,635	3,818	69,453	68,611	3,653	72,264	-2,976	165	-2,811

(3) 정시모집은 모집군별로 각 1회씩 총 3회의 지원이 가능합니다. 모집군별로 대학의 배치와 모집규모, 모집단위 등이 다르므로 정시모집 지원 시에는 군별 지원전략을 적절하게 수립해야 합니다. 서울 소재 15개 대학의 경우 2024대입과 달리 성균관대(66명)와 서울시립대(8명)가 다군에서 일부 인원을 모집하지만, 다군의 모집 대학 수와 모집인원이 매우 적은 편이라 가군이나 나군에서 합격할 수 있는 지원전략 수립이 필요합니다.

<2025학년도 정시모집 모집군별 모집인원(서울 소재 15개 대학)>

대학	2025대입			대학	2025대입		
	가군	나군	다군		가군	나군	다군
건국대	614	745	100	숙명여대	895	159	
경희대	1,423	982		연세대	1,461		
고려대	1,765			이화여대	184	925	
동국대	555	644	60	중앙대	777	789	380
서강대		717		한국외대(서울)	203	405	64
서울대		1,441		한양대	885	371	
서울시립대	126	691	8	홍익대		80	811
성균관대	657	839	66	합계	6,430	2,729	1,255



꿈진

을 만들어가는 로 진학교실



- (4) 2024학년도 대입과 달리 2025학년도에서는 21개 대학이 정시 수능위주전형에서 학교폭력 조치사항을 자율적으로 반영합니다. 세부 사항은 추후 정시모집 전형요강을 확인하시기 바랍니다.

학교폭력 조치사항 반영 대학

가톨릭대, 감리교신학대, 건국대, 경기대, 경북대, 경일대, 계명대, 고려대, 고려대(세종), 국민대, 대전가톨릭대, 부산대, 서울대, 서울시립대, 세종대, 아신대, 장로회신학대, 전북대, 전주교대, 한양대, 홍익대

- (5) 통합 교육과정 취지에 따라 2025대입에서 선택과목 필수 반영을 폐지한 대학이 17개교가 있습니다. 수학영역 선택과목인 '확률과 통계'와 사회탐구영역을 선택하더라도 17개 대학에 지원할 수 있게 되었습니다. 다만 대학별로 선택과목에 따른 가산점이 부여된 경우도 있으니, 지원 시 입시요강을 꼭 확인해야 합니다.

2025학년도 수능 수학(미적분·기하), 과학탐구 필수 반영 폐지 대학(17개교)

건국대, 경희대, 광운대, 국민대, 동국대, 서울과기대, 성균관대, 세종대, 숭실대, 아주대, 연세대, 이화여대, 인하대, 중앙대, 한국항공대, 한양대, 한양대(에리카)

- (6) 대학의 선택과목 지정은 주로 자연계열 모집단위 또는 의약학계열 지원을 위한 조건인 경우가 많습니다. 수학 영역은 대부분 '미적분·기하' 중 한 과목 선택을 지정하고, 탐구영역은 과학탐구를 지정하는 경우가 일반적이지만 자연계열 모집단위 중 인문을 별도로 모집하는 경우 수학 '확률과 통계'와 '사회탐구'를 지정하기도 합니다. 2025학년도 정시모집에서는 수학영역 '확률과 통계'와 사회탐구를 응시한 학생들에게도 자연계열 모집단위 지원을 허용하면서 수학영역 '미적분·기하'와 과학탐구에 가산점을 주는 대학이 증가하였습니다. 가산점으로 인해 선택과목에 따른 유폭리가 발생할 수 있으나, 학생들은 진로와 적성, 학업 역량 등을 종합적으로 고려하여 수능 영역별 선택과목을 골라야 합니다.

< 2025학년도 정시모집 수능 선택과목 지정 현황 >

수학영역	탐구영역	대학명
미적분/기하	사회/과학/직업	전남대, 제주대
미적분/기하	사회/과학	공주대, 동의대, 서울시립대, 숙명여대(수학), 순천대, 전북대(자연 일부),
미적분/기하	과학	가천대(의예, 약학), 가톨릭대(약학, 의예), 강원대, 건국대(글로벌)(의예), 경북대, 경상국립대, 경성대(약학), 계명대(약학, 의예), 고려대(세종)(빅데이터사이언스 제외), 고신대(의예), 단국대(약학, 의예, 치의예), 대구가톨릭대(약학, 의예), 대구한의대(한의예), 덕성여대(약학), 동국대(WISE)(의예, 한의예), 동덕여대(약학), 동아대(의예), 목포대, 부산대(의예, 치의학), 상지대(한의예), 서울대, 순천대(약학), 연세대(미래)(의예), 울산대(의예), 인제대(약학, 의예), 전남대, 전북대, 제주대, 조선대(약학, 의예, 치의예), 차의과학대(약학), 충남대, 충북대, 한림대(의예), 홍익대
미적분/기하/확률과통계	사회	원광대: 치의예(인문), 한의예(인문)
미적분/기하/확률과통계	과학	강릉원주대(치의예), 강원대, 건양대, 경북대, 고려대, 부산대, 성신여대(간호), 연세대(미래), 영남대(약학, 의예), 우석대(약학), 원광대(약학, 의예, 치의예, 한의예), 을지대(의예), 인천대, 전북대, 제주대, 충남대, 충북대, 한국기술교대
미적분/기하/확률과통계	과학/직업	충남대
미적분/기하/확률과통계	사회/과학	성균관대
확률과통계	사회/과학	동의대(한의예)
확률과통계	사회	대구한의대

* 동일 대학 내 모집 단위에 따라 지정과목 여부가 다를 수 있음.



꿈진

을 만들어가는 로 진학교실

(7) 영어영역은 '국어, 수학, 탐구' 영역과 달리 수능 성적표에 등급만 제공됩니다. 대학에서는 영어영역 등급을 활용한 자체 등급별 점수를 부여하여 활용하며, 영어영역을 반영하는 방법은 크게 네 가지로 정리할 수 있습니다. ①등급별 점수에 가중치 또는 비율을 곱하여 합산하는 방법(비율 반영), ②등급별 점수를 합산하는 방법(가산점, 감점), ③영역별 점수에 최고점을 나누어 가중치 또는 비율을 곱하여 합산하는 방법, ④수능최저 학력기준으로 적용하는 방법 등이 있습니다. 다음은 서울 소재 15개 대학의 2024학년도 정시모집 영어영역 반영 방법 및 등급별 점수 예시입니다.

※2025학년도 정시모집 영어영역 성적반영방법은 2024년 9월에 발표되는 정시모집 전형요강을 참고하시기 바랍니다.

< 2024학년도 정시모집 영어영역 반영 방법 및 등급별 점수 >

대학명	1등급	2등급	3등급	4등급	5등급	6등급	7등급	8등급	9등급	비고
건국대	200	197	194	190	185	180	170	160	150	
경희대	200	196	188	160	120	80	46	22	0	
고려대	0	-3	-6	-9	-12	-15	-18	-21	-24	감점처리
동국대	200	199	197	190	180	140	90	20	0	
서강대	100	99	98	97	96	95	94	93	92	
서울대	0	-0.5	-2	-4	-6	-8	-10	-12	-14	감점처리
서울 시립대	인문 I, II	150	148	144	140	136	132	128	124	116
	인문 III	250	246	240	233	226	219	212	205	191
	자연	100	98	94	90	86	82	78	74	66
성균관대	등급을 활용한 대학 자체 변환표준점수를 활용함.									
숙명여대	100	98	94	88	80	70	60	40	20	
연세대	100	95	87.5	75	60	40	25	12.5	5	
이화여대	100	98	94	88	84	80	76	72	68	
중앙대	100	98	95	92	86	75	64	58	50	
한국외대	20% 반영	140	138	134	128	120	110	90	60	0
	15% 반영	105	104.5	103.5	102	100	97.5	94.5	90	0
한양대	인문	100	96	90	82	72	60	46	30	12
	자연	100	98	94	88	80	70	58	44	28

<참고자료>

1. 2025학년도 대학입학전형 시행계획(각 대학 입학처)
 2. 2025학년도 대학입학전형 시행계획 보도자료(한국대학교육협의회)
 3. 고1,2학년 진학지도자료집(서울특별시교육청 교육정보연구원)
- **각 대학별로 세부사항이 변동될 수 있으니, 수험생 여러분은 각 대학 입학처 홈페이지에 게시되는 공지 사항을 잘 숙지하기 바랍니다.**

[학교 외 무단전제 및 재배포 금지]

