

목 차

1. 가천대학교	2
2. 건국대학교	4
3. 경희대학교	11
4. 고려대학교	18
5. 동국대학교	31
6. 서울대학교	39
7. 서울시립대학교	50
8. 성균관대학교	52
9. 숙명여자대학교	54
10. 연세대학교	60
11. 이화여자대학교	67
12. 한국외국어대학교	71

*** 본 자료집은 양천구청 지원 예산으로 만들었습니다. ***

가천대학교-지역균형

1. 전형 개요

전형명	모집인원	전형 방법	학교당 추천 인원
학과별 모집	356	1단계 : 학생부교과 100% (10배수) 2단계 : 학생부교과 60% + 면접 40%	제한 없음

2. 면접 방식

- 지역균형 전형이 2022학년도 대입에 신설된 전형이다보니 입시요강 및 입학처 홈페이지에도 면접 관련된 내용이 없음.
- 입학처 문의 해본 결과 생활기록부 확인용 면접 정도라고 생각하면 된다고 답변 받음.
- 원래 모든 지원자를 면접하려 했으나 코로나19로 인해 1단계에서 학생부 교과로 10배수를 뽑고 그 인원을 대상으로 면접을 시행하는 것으로 변경됨. 10배수이긴 하지만 그래도 교과 성적이 너무 낮은 학생은 지원에 신중해야 할 것으로 보임.

3. 면접 일자

구분	일시	비고
고사장 발표	2021.11.19(금)	10. 30.(토)
면접고사	2021.11.20(토) ~ 22(월)	10. 31.(일)
합격자 발표	2021.12.15.(수)	11. 6.(토)

4. 생활기록부 반영 방법

구분	반영교과	교과별 반영비율	반영과목	활용지표
인문계열	국,수,영,사	반영교과의 점수가 높은 순으로 35%, 25%, 25%, 15% 반영	교과별 상위등급 5과목	석차등급 및 성취도
자연계열	국,수,영,과		※반영교과의 과목이 5과목 미만일 경우 이수한 과목만 반영	
자유전공학부	국,수,영,사or과	※진로선택과목 선취도 적용 전 반영함	※반영교과 진로선택과목의 성취도가 A인 경우 2개 교과에 한하여 반영된 과목 중 최하등급 1개 과목을 상향하여 적용함	
예체능계열	국,영	교과별 각 50% 반영		
의예과 한의예과 약학과	국,수,영,과	반영교과의 점수가 높은 순으로 35%, 25%, 25%, 15% 반영	교과별 전과목	석차등급

5. 수능최저학력기준(의예과, 한의예과, 약학과에만 있음)

모집단위	반영영역	최저학력기준
의예과	국,수(기하, 미적분), 영, 과(2과목)	3개 영역 각 1등급 (탐구영역 적용 시 2과목 평균, 소수점 절사)
한의예과	국,수(기하, 미적분), 영, 과(2과목)	3개 영역 각 1등급 (탐구영역 적용 시 2과목 평균, 소수점 절사)
약학과	국,수(기하, 미적분), 영, 과(2과목)	3개 영역 각 1등급 (탐구영역 적용 시 2과목 평균, 소수점 절사)

6. 면접 준비 방향

지역균형 전형이 가천대에서 2022학년도 대입에 신설된 전형이다 보니 입시요강, 입학처 홈페이지, 입학처 전화 문의, 인터넷 검색 등에도 관련 정보가 없습니다. 그나마 입시요강의 48페이지를 보면 '학생부종합전형 가이드'에 모든 면접 전형과 함께 지역 균형 전형도 포함하여 공통된 내용이 나오는데 그 내용으로 면접 준비 방향을 대신하려고 합니다.

1) 평가요소

- ① 전공적합성 : 30%
- ② 발전가능성 : 20%
- ③ 의사소통능력 : 20%
- ④ 인성 : 30%

2) 면접평가

- ① 유형 : 일반면접
- ② 내용 : 학교생활기록부에 대한 질문
- ③ 평가 : 전체 답변 내용을 평가 기준에 따라 종합적 정성평가

건국대학교-KU자기추천(인문)

1. 전형 개요

전형명	모집인원	전형 방법	수능최저
KU자기추천	790 (인+자)	1단계 : 서류 100 (3배수) [* 1단계 합격자 발표 : 11. 19.(금) 2단계 : 1단계 성적 70 + 면접 30	없음

2. 면접 방식

면접 대상 학과	면접 시간	면접 평가 방식
인문 전체	10분 내외	제출서류에 기초한 개별 면접 서류(활동)의 진위 여부 확인 및 인성 평가 면접위원 2인 1조/전공적합성 30, 인성 20, 발전가능성 50

→ 교내 온라인 실시간 화상 면접

지원자가 면접고사일에 직접 대학 고사실을 찾아, 화상회의 프로그램을 이용해 실시간으로 면접관이 제시한 질문에 답변하면 이를 평가하는 방식으로 기존의 대면 면접 방식에 가장 근접한 면접 방법. 동영상 업로드 평가방식보다 면접 평가 비중이 클 것으로 예상됨.

→ 블라인드 면접

지원자의 출신 고교를 나타낼 수 있는 교복 등의 착용이 금지되며, 면접 시 본인 이름·고교명·수험번호

언급 금지

3. 면접 일자

면접 대상학과	면접 일자
인문 전체	12.5(일)

4. 건국대학교가 들려주는 면접 준비 방향

① 자신의 활동 내용을 잘 기록해두고, 면접 전에는 꼼꼼히 리뷰해요

학교생활기록부와 자소서에 기재된 내용을 중심으로 고교생활 중에 참여했던 다양한 활동들의 계기-과정(내용)-결과-배우고 느낀 점을 잘 정리해볼 필요가 있습니다

② 평소 사람들 앞에서 말하는 습관을 길러요

긴장 상황 속에서 조리 있게 의견을 말하는 능력은 짧은 시간 내에 길러질 수 있는데 아닙니다. 평소에 발표, 토론 등 수업과 교내활동 중 말하기 훈련이 필요한 상황에 자발적으로 참여하는 것이 장기적으로 말하기 능력 향상에 매우 큰 도움이 될 수 있어요

③ 긴장 완화를 위한 마인드컨트롤은 필수!

면접고사장은 그 어느 때보다도 긴장이 되는 현장일거예요. 아무리 열심히 준비해도 당일에 너무 심하게 긴장하면 머릿속이 새하얘지는 아찔한 경험을 하게 될 수 있어요. 평소에 긴장 상황에서 침착하게 일을 처리하는 훈련을 자주 해보고, 친구들과 면접 상황을 연습하면서 미리 익숙해지는 것도 좋은 방법이 되겠죠.

④ 끝날 때까지는 끝난 게 아니예요, 마지막까지 최선을!

보통 면접 고사는 10분 내외로 진행하며, 5-7가지 정도의 질의응답을 하게 돼요. 완벽주의 성향이 강한 학생일수록 한두 가지 질문에 대해 답을 잘 못했다는 생각이 들면, 그 영향을

이후에 나오는 질문에도 답변을 소홀히 하는 경우가 있어요. 이건 너무나 어리석은 거랍니다. 모든 질문에 대한 답변에 최선을 다하는 것이 마지막 근소한 차이로 합/불의 차이를 만들어낸다는 점을 꼭 기억하세요.

5. 최근 2개년 기출문제

대상학과	기출문제
국어국문학과	<ul style="list-style-type: none"> 교지 편집 동아리에서 아동문학가를 인터뷰했다고 했는데, 어떻게 섭의를 진행했나요? 인터뷰 내용 중에서 기억에 남는 내용이 있나요? 고전 수업에서 '홍계월전'과 영화 '철의 여인'을 분석한 글을 작성했다고 했는데, 어떤 관련성이 있나요? 화법과 작문 수업에서 문학의 특성을 거울에 비유해서 설명했던데, 그렇게 생각한 이유는 무엇인가요? 어떤 문학작품에서 그런 경험을 하게 되었나요?
영어영문학과	<ul style="list-style-type: none"> 동아리에서 난민 문제에 대한 외국인들 인식 조사 양케트를 했다고 했는데, 몇 명을 대상으로 했나요? 조사 결과는 어떻게 나왔나요? 본인이 맡았던 역할은 무엇이었나요? 학급 진로 포럼에서 인공 지능 번역의 취약점에 대해 발표했는데, 어떤 취약점이 있나요? 구체적인 오역 사례로는 무엇이 있었나요? 이를 보완하려면 어떻게 해야 하나요?
중어중문학과	<ul style="list-style-type: none"> 중국문화동아리에서 중국 관광지 주제로 중국어 기사를 작성했다고 했는데, 어떤 곳을 선정했나요? 중국 문화에 대해 새롭게 알게 된 사실이 있나요? 화법과 작문 시간에 중국어와 한자어의 관계에 대해 발표했다고 했는데, 어떤 공통점과 차이점이 있나요? 언론 탄압에 대한 중국인들의 반응 조사를 했다고 했는데, 어떻게 진행했나요? 참고한 자료들은 무엇이 있나요?
철학과	<ul style="list-style-type: none"> 칸트의 정언 명령에 대해 배웠다고 했는데, 제1법칙과 제2법칙에 대해 설명해보세요. 기자가 되고 싶다고 했는데, 철학과에 진학하고자 하는 이유가 있나요? 니체의 자아와 자기에 대해 보고서를 작성했다고 되어 있는데, 두 개념이 어떻게 다른가요?
사학과	<ul style="list-style-type: none"> (학교 토론에서) 고려의 수도는 개경과 서경 중 어디가 좋다고 생각하는지 설명해보세요. 직접 답사했던 장소 중 지원자에게 가장 의미 있던 곳에 대해 말해 보세요. 문화재 환수에 관심을 가지게 된 계기와 현황에 관해 설명해보세요.
지리학과	<ul style="list-style-type: none"> 지방 도시의 쇠퇴와 지역 불균형 문제에 대해 발표했는데, 지원자가 생각하는 문제는 어떤 것이 있나요? 해결방안은 무엇인가요? '세계 각국의 도시재생사업'을 주제로 수업을 진행했는데 지원자가 생각하는 도시재생의 문제점은 무엇인가요? 우리나라에서 도시재생이 어떤 방향으로 진행되어야 한다고 생각 하나요? 에코투어리즘에 대한 보고서를 작성했는데, 에코투어리즘이란 무엇인가요? 우리나라에서 에코투어리즘이 발전하려면 어떻게 접근해야 하나요?
미디어커뮤니케이션학과	<ul style="list-style-type: none"> 과제연구시간에 방송물의 해외 현지화에 영향을 주는 5가지 요인을 분석했다고 했는데, 어떤 것들이 있나요? 대중과 미디어의 관계에 대해 보고서를 작성했는데, 그 내용에 관해 설명해보세요. 기사단으로 장애인 인식 관련 조사를 했었는데, 몇 명을 대상으로 진행했나요? 그 결과는 어땠나요?
정치외교학과	<ul style="list-style-type: none"> '정치효능감을 중심으로 한 대한민국 청원 시스템의 발전 방향'이라는 보고서를 작성한 활동이 있는데 정치효능감이란 무엇인가요? 보고서 내용에 대해서 간략하게 설명해보세요. '한국의 난민 수용 문제'를 주제로 발표했는데 난민 관련 정책과 난민법의 개선 사항에 관해 설명해볼까요? 이스라엘-팔레스타인 분쟁에 대한 조사 및 발표를 진행했는데 어떤 부분을 가장 중점적으로 조사했나요? 발표 내용을 간략히 설명해볼까요?

경제학과	<ul style="list-style-type: none"> • 동아리 활동에서 '이케아 효과'를 직접 실험했는데, 이케아 효과란 무엇인가요? 실험의 방법과 결과를 설명해볼까요? • 1인 가구의 증가와 최저임금 인상으로 인해 대두된 '언택트 소비'에 관해 공부했는데 언택트 소비 장단점은 무엇인가요? 대표적 사례는 어떤 것이 있나요? • '브렉시트가 미칠 영향'이라는 주제로 발표했는데, 보고서의 내용을 설명해볼까요? 원인과 해결방안은 무엇인가요?
행정학과	<ul style="list-style-type: none"> • 분배적 정의와 공정한 분배에 대해 수업 시간에 다루었는데, 그 내용은 무엇이었나요? 막스 베버의 '프로테스탄트윤리와 자본주의 정신'이라는 고전을 읽었다고 나와 있는데, 생각나는 내용을 이야기해 볼까요? • 한비자와 순자의 관점을 통해 왕따 문제의 해결책을 연구했는데, 고등학교에서도 적용될 수 있는 주장인가요?
경영학과	<ul style="list-style-type: none"> • 미적분 시간에 경제, 경영학에 수학을 접목시킨 활동을 했는데 어떤 내용인지 설명해보세요. • 사업 분야를 정해서 계획서를 작성하고 조별로 광고 영상을 만들어 발표했는데, 어떤 내용이고 본인이 기여한 역할은 무엇이었나요? • 코즈 마케팅에 대해 탐구활동을 했는데 코즈 마케팅이란 무엇인가요? 탐구 내용을 설명해주세요.
일어교육과	<ul style="list-style-type: none"> • 1, 2, 3학년 모두 진로 희망이 다른 이유를 설명해보세요. • 일본 원서를 읽었다고 하는데 가장 기억에 남는 원서와 그 이유를 설명해보세요. • 동아리 활동을 많이 했는데....일본어 회화 및 어휘반에서는 본인이 무슨 역할을 했고 무슨 활동을 했나요?

(출처: 2022 건국대 학생부종합전형가이드북, 2021 대입면접후기자료집(부산))

건국대학교-KU자기추천(자연)

1. 전형 개요

전형명	모집인원	전형 방법	수능최저
KU자기추천	790(161)	건축(13), 융합과학기술원(20), 수의예(128) 1단계 : 서류 100 (3배수) 2단계 : 1단계 성적 70 + 면접 30	없음

2. 면접 방식

면접 대상학과	면접 시간	면접평가 방식
건축(13), 융합과학기술원(20), 수의예(128)	10분 내외	면접평가자 2인 대(對) 지원자 1인 서류진위여부 확인 및 인성평가 (학생부 기반 면접)

- 블라인드 면접 : 이름, 수험번호, 고교명 블라인드 처리, 면접 시 고교를 나타낼 수 있는 교복 등 착용 금지
- 대기실에서 가번호 추첨 후 면접 진행됨.

3. 면접 일자

면접 대상학과	면접 일자
자연계(공과대학, 상허생명과학대학 제외)	11. 27.(토)
자연계(공과대학, 상허생명과학대학)	12. 4.(토)
인문계	12. 5.(일)

*준비물 : 수험표, 신분증(주민등록증, 여권, 청소년증, 주민등록증 발급 신청 확인서 등), 필기구

4. 평가기준 및 형가항목(배점)

평가요소	평가항목
전공적합성(300)	전공에 대한 관심과 이해/전공 관련 활동과 경험
인성(200)	소통능력
발전가능성(500)	창의적 문제해결

5. 건국대학교 면접 준비 방향

건대 면접은 교과 기반의 공통질문이 아닌 제출서류 기반의 맞춤형 질문이 특징이다. 수험생이 제출한 학생부와 자소서에서 따라 다양한 질문이 나올 수 있는 만큼 무엇보다 본인의 서류를 꼼꼼히 파악하고 예상 질문에 답변해보는 것이 중요하다.

발전가능성 요소의 창의적 문제해결 능력 확인을 위해서 활동 관련 및 전공 관련 활동이 있으면 구체적으로 질문하면서 지원자의 답변에서 다시 내용을 심화하여 질문하는 방식의 면접유형이 많이 보이므로 자신의 서류를 꼼꼼하고 심도 있게 분석하여 본인을 이해한 후에 면접에 임하는 연습이 필요하다.

6. 최근 2개년 기출문제

대상학과	기출문제
건축학과	<ul style="list-style-type: none"> • 쉬운 질문부터 하겠습니다. 우리 학교는 건축학부를 모집하고, 나중에 학과가 나뉘잖아요. 본인은 어떤 학과를 선택할 것이며 어떤 사람이 되고 싶습니까? • 방금 답변에서 '현대 사회가 가진 건축의 문제점'을 언급했는데, 그게 무엇입니까? • 여기 생기부와 자기소개서에 물벼룩과 관련된 교내 과제 연구를 했다고 되어있는데... 이건 몇 차시를 할애하는 어떤 수업입니까? 몇 명의 학생들이 어떤 방식으로 참여하는 수업이죠?-답변-추가질문-물벼룩의 심장 박동수는 어떻게 측정하는 것입니까? • 2학년 때는 국어 멘토로 활동했었네요? 멘티를 위해 했던 노력이 있으면 말씀해주세요. • 3학년 때 반장으로 활동했는데, 본인이 리더십을 발휘했던 경험이 있다면 하나만 이야기해주세요.-답변-추가 질문: 설문지를 만들었다고 했는데 설문지는 어떤 내용이었고, 무엇을 참고해서 만들었나요? • 본인이 생각할 때, 사회에서 '건축'이 가지는 의미가 무엇이라고 생각하나요? • 우리 학교가 지원자를 꼭 뽑아야 하는 이유가 무엇입니까?
융합과학기술원	<ul style="list-style-type: none"> • 지원동기와 건대 줄재공과에 대해 아는 것 있으면 말해라 • 개척인 상을 수상, 무엇이고 왜 수상? • 2년간 동아리 단장. 어떻게 운영? 어려움은 없었나? • 행특을 보면 학급 설문조사 결과 타 학생들이 존경한다, 늘 행실 바른 학생 1위라고 표현. 타 학생들이 그렇게 생각하는 이유가 뭐라 생각하는가? • 후성유전학에 대해 탐구. 탐구 어떻게 하게 됐고 진행은? • 크로마토그래피 실험을 했는데 실험과정에 관해 설명해 주세요, 실험 결과는 어땠나요? • 대조군 실험군을 정해 실험했다 했는데 어떤 실험을 했나요-답변-답변중 질문: 소화제를 어떻게 사용했나요-답변-답변중질문....왜 소화제가 효과가 있을까요?/ 소화효소가 우리 몸속에서 어떻게 만들어질까요/ 그러면 인공효소는 어떻게 만들어지죠?왜 그런 행사를 진행했죠? •하고 싶은 말이나 못 한 말 있으면 하세요
수의예과	<ul style="list-style-type: none"> • 학생부를 보니 3년 동안 장래 희망이 모두 수의사네요. 그럼 지원동기 한번 말해주실래요? • 자소서를 보니 암시적으로 본인은 임상 수의학에 관심이 없다고 표현한 것 같은데, 어떻게 생각하나요? • 학교 동아리에서 '금붕어 학습 실험'을 하였네요. 실패했다고 하였는데 실패 원인과 구체적인 내용은 무엇인지? -답변-금붕어가 색을 구별하긴 하나요?-답변-동물행동학에 대해 아는 이론이 있나요? • 동물 보호소 봉사활동을 많이 하셨는데 봉사를 시작하게 된 계기가 있나? • 수의학을 전공하기 위해 부모님을 설득했다고 하는데 구체적으로 어떻게 설득하였는지? • 생명과학II에서 제일 기억에 남는 부분은 무엇인가? 왜 기억에 남는가?

(출처: 2021 부산진로진학지원센터 면접후기 자료집)

건국대학교-KU자기추천 (이과대학, 공과대학, 상허생명과학대학, 수학교육과)

1. 전형 개요

전형명	모집인원	전형 방법	수능최저
KU자기추천	325/790	1단계: 서류평가 100%, 3배수 2단계: 1단계 성적 70% + 면접평가 30%	없음

2. 면접 방식

면접 대상학과	면접 시간	면접평가 방식
전체학과	10분 내외	면접위원 2인 1조 / 3개 영역 5개 척도(A+, A, B, C, D) (학생부 기반 면접)

→ 건국대 출석 후 별도 고사실에서 비대면 화상면접으로 진행될 예정.

3. 면접 일자

면접 대상학과	면접 일자
전체학과(공과대학, 상허생명과학대학 제외)	11. 27.(토)
공과대학, 상허생명과학대학	12. 04.(토)

*준비물 : 수험표, 신분증(주민등록증, 여권, 청소년증, 주민등록증 발급 신청 확인서 등)

*교복착용 금지, 면접 시 이름, 고교명 수험번호 언급 No

*(작년의 경우)면접대기실에서 면접 준비자료를 볼 수 없으므로 미리 대비해 가는 것이 중요

4. 건국대가 들려주는 면접 준비 방향

건국대학교의 면접은 1. 전공적합성(300점): 전공에 대한 관심과 이해, 전공관련 활동과 경험 // 2. 인성(200점): 소통능력 // 3. 발전 가능성(500점): 창의적 문제 해결력으로 구성됩니다.

면접 평가는 **100% 제출 서류(학생부와 자소서)**에 기반한 면접으로 진행됩니다. 이때 **서류의 진위 여부와 인성**을 중심으로 종합적으로 평가합니다. ('KU학생부종합전형 가이드북'에 예시 문항을 제시하고 있으니 참고할 필요가 있습니다) 따라서 자신이 제출한 서류에 적혀 있는 모든 활동에 대해 알고 있어야 합니다. 제출서류에 제시된 활동으로부터 자신이 어떤 경험을 했고, 무엇을 배웠으며, 변화된 것들은 어떤 것들이 있었는지 점검해야 할 필요가 있습니다.

면접평가의 질문은 적게는 3, 4개 많게는 10개 이상의 질의응답이 진행되는데, 이 차이는 지원자의 답변의 차이로 발생합니다. (네/아니오 형태의 단답형, 또는 지나치게 장황해서) 특히 본인이 했던 활동임에도 불구하고 설명을 못하거나 중간에 답변을 포기하는 경우 자주 발생하므로 자신의 생각을 구체적으로 전달하는 습관을 평소에 갖는 것도 중요할 것이라고 합니다. 그래서 평가위원의 질문에 본인의 생각에 대해 **구체적이면서 간결하게 과정을** 설명할 수 있어야 할 것 같습니다.

마지막으로 면접시험장에서는 수험생의 이름, 학교 등을 드러낼 수 있는 교복과 같은 복장은 착용하지 말아야 합니다. (출처: 2022 건국대학교 학생부종합전형가이드북, 베리타스 알파)

5. 기출문제 예시

대상학과	기출문제
이과대학	<ul style="list-style-type: none"> •수학과학실험 UCC경진대회에서 수상을 했는데, 어떤 내용으로 만들었나요? 본인의 역할을 무엇이었나요?(수학과) •오일러의 다면체 공식에 대해 발표했다고 했는데, 공식에 대해 설명해볼까요? 참고한 자료에는 무엇이 있었나요?(수학과) •물리학 시간에 상자성체와 강자성체에 대해 설명했는데 차이점에 대해 말씀해 주시고, 내부 자기 영역은 어떻게 형성되는지 설명해 보세요.(물리학과) •'신소재와 화학'주제의 토론을 통해 화학 물질의 산업화 전망에 대한 자신의 의견을 피력했는데 어떤 내용이었나요? 근거는 무엇이었나요?(화학과)
공과대학	<ul style="list-style-type: none"> •GPS를 이용한 아두이노 기반 자동차 사고 대응 시스템에 대해 탐구했다고 했는데 그 내용에 대해 설명해 보세요.(기계항공공학부) •스털링 엔진에 대한 실험 내용을 기술하였는데, 스텔링 엔진의 특징은 무엇인가요? 장단점을 설명해 볼까요?(기계항공공학부) •생명과과학에 대한 성취가 높고 관심이 많아 보이는데 전기전자공학부에서 공부하는데 어떤 도움이 될까요?(전기전자공학부) •엔트로피에 대해 배웠다고 했는데, 엔트로피의 원리를 설명해 볼까요?(전기전자공학부)
상허생명과학대학	<ul style="list-style-type: none"> •축산업과 양돈산업에 관심이 있어 직접 축사에 방문해서 견학하고 분만 상황을 관찰했는데 어떤 절차로 견학할수 있었나요? 알게된 내용은 무엇인가요?(동물자원학과) •왜 동물자원학과에 지원하게 되었나요?(동물자원학과) •스마트팜 기술에 관심이 있는데 적용사례 예시를 설명해 볼까요?(식량자원학과) •공과식물 토양 중 질소함량 증가 확인한 실험을 했는데 어떤 방식으로 진행됐나요? 실험결과는 어땠나요?(식량자원학과) •유통기한과 소비기한을 병행하여 표기하는 방안을 제시했는데 둘의 차이는 무엇인가요? 이렇게 표기하는 나라의 예시를 들어볼까요? 장단점은 어떤 것이 있나요?(축산식품생명공학과)
수학교육과	<ul style="list-style-type: none"> •수업시간 중 설문조사를 통해 '프로그래밍 활용 교수법'은 수학 학습에 도움이 된다는 결론을 얻었다고 했는데, 어떤 내용인지 설명할 수 있나요? '프로그래밍 활용 교수법'은 무엇인가요? •'초점 없는 타원'이란 주제로 보고서를 작성하였는데, 어떠한 내용인가요? 특수상대성이론과 일반상대성이론을 바탕으로 하였는데, 두 이론을 설명해볼까요? •틈새 수학을 진행했다고 했는데 틈새 수학이 무엇인가요? •입실론 델타 논법을 통해 극한을 증명해 봤다고 했는데, 이런 건 어디서 알려줬나요? •마지막으로 하고 싶은 말 있나요?
개인적 의견	<p>전반적으로 생기부를 정말 꼼꼼히 살펴보아야 할 필요가 있다. 생기부와 자소서에 기재된 활동에 관련된 다양한 질문을 하고 있다. 배점은 전공적합성(300), 인성(200), 발전 가능성(500) 이지만, 주로 전공적합성과 발전 가능성에 대해 질문하는 것 같다. 전공 적합성은 전공과 관련된 다양한 활동과 지식을 묻는데, 결국 지식을 묻는 경우가 많은 것 같다.(지식은 적절한 대답을 하지 못하면 점수가 부여되지 않으므로 철저한 준비가 필요)</p> <p>인성과 관련된 문항은 보이지 않는데 지원자와의 의사소통 과정을 관찰하는 부분이 있을 것이라 판단되므로 질문자와의 적절한 의사소통 과정은 중요할 듯하다. 발전 가능성은 창의적 문제 해결력으로 평가한다고 하는데 따로 창의적 문제 상황을 제시하여 평가할 수 없으므로 생기부와 자소서에 기재된 실험, 발표 토론 등이 기록된 부분을 질문함으로써 평가하는 경우가 많다고 생각된다. 이러한 활동의 경우 출처까지 물어보며 질문하는 경우가 있으므로 철저한 대비가 필요할 듯하다.</p> <p>(출처: 2022 건국대학교 학생부종합전형가이드북 등)</p>

경희대학교-네오르네상스(인문)

1. 전형 개요

전형명	모집인원	전형 방법	수능최저
네오 르네상스	540	1단계 : 서류 100 (4배수) 2단계 : 1단계 성적 70 + 면접 30	국, 수, 영, 탐(1) 중 2개 등급 합 5, 한국사 5

2. 면접 방식

면접 대상	면접 시간	면접평가 방식
1단계 합격자 (4배수)	8분 내외	<ul style="list-style-type: none"> • 면접위원 2인 1조 • 2개 영역(인성, 전공적합성) 6개 평가척도 • (지원동기, 가치관 및 인성 등) 공통문항 및 개인 서류 확인 면접

→ 코로나-19 상황을 고려하여 면접평가 진행방식은 추후 입학처 홈페이지 공지 예정

■ 평가 요소 비율 및 평가항목

평가요소	평가항목	
인성(50%)	창학이념 적합도	창의적인 노력, 진취적인 기상, 건설적인 협동
	인성	품성, 태도, 사회성, 자기주도성
전공적합성(50%)	전공 기초소양	전공적합성, 학업역량
	논리적 사고력	탐구력 및 논리적 의사소통능력

3. 2021 대입과 달라진 점

주요 변경 내용	2022학년도	2021학년도
1단계 합격 인원 확대	4배수	3배수
면접 시간 단축	8분	10분
문항 출제 면접 폐지	문항 출제 면접 폐지	문항 출제 면접 진행

4. 면접 일자

면접 대상학과	면접 일자
인문계열, 예술·체육계열	12. 4.(토)

*준비물 : 수험표, 신분증(주민등록증, 여권, 청소년증, 주민등록증 발급 신청 확인서 등)

4. 경희대 들려주는 면접 준비 방향

면접 평가에서는 지원자가 제출한 학교생활기록부, 자기소개서 진위여부를 확인할 뿐 아니라, 지원자의 지원동기, 인성과 적성, 가치관을 보다 구체적으로 평가합니다. 따라서 대학에서 필요로 하는 인재로서 갖추어야 할 의사소통 능력, 통찰력, 논리적 표현력 등을 평가하는 것이 면접의 주요 목적입니다. 서류 확인 면접으로 이루어지는 면접은 정답이 있는 면접이 아니기 때문에 특별한 준비는 필요 없습니다. 정답에 대한 부담을 버리고 평소 지원자의 생각대로 진솔하고 명확하게 답한다면 좋은 결과를 거둘 수 있을 것입니다.

(출처: 2022 경희대 학생부종합전형가이드북)

5. 최근 2개년 기출문제

학과	기출문제
중국어 학과	<ul style="list-style-type: none"> • 학생의 생기부를 보면 프랑스는 물론이고 영어나 중국어에 대한 많은 관심이 보여져요. 혹시 그 중에서 영어나 중국어의 차이점에 대해서 알려줄 수 있나요? • 수상 경력을 보면, 베스트프렌드상이랑 봉사상, 선행상들이 있어요. 어떻게 받을 수 있었나요? • 청명이라는 동아리를 했던데, 그 동아리에서 무슨 역할을 하였고 어떤 결과를 낼 수 있었나요? • 생기부에 보면 춤이나 노래 등 예체능에도 엄청 관심이 많은 것 같은데 교내 체육대회에서 어떤 춤을 쳤나요? • 고등학교 3년 동안 했던 봉사활동 중에서 기억에 남는 봉사활동이 있나요? • 경희대를 졸업하고 나서의 계획이 있다면 말해 볼래요?
Hospitality 경영학 부	<ul style="list-style-type: none"> • 3년 내내 호텔리어라는 진로가 똑같은데 호텔리어의 사회적 책임을 뭐라고 생각해요? • 다른 과목에 비해 수학 성적이 조금 저조한 데 어떻게 노력했죠? • 가장 기억에 남는 봉사는 무엇인가요? • 웨스틴 조선 호텔의 SWOT 분석에서 무엇이 강점이고 무엇이 약점인가요? (생기부랑 자기소개서에 학과 체험 후 웨스틴 조선 호텔 SWOT 분석을 했다고 적음.) • 만약 호텔을 경영하게 된다면 어떤 점을 개선하고 싶나요? • 다른 지원자들보다 질병 관련 지각과 결석이 꽤 있는데 이유가 있나요? • 생기부에서 “우리반 엄마”라는 별명을 가졌음”이라고 되어 있는데 어떻게 해서 얻게 된 별명인지 설명해 줄래요? • 가장 기억에 남는 활동 중 지원학과와 관련된 활동이 있다면?
국제학 과	<ul style="list-style-type: none"> • 국제학과에 지원하게 된 동기는 뭔가요? • 국제학과에서는 영어를 잘 해야 하는데 영어를 잘하기 위해 무엇을 노력해야 한다고 생각하나요? • 다른 언어에도 관심이 많네요. 중국어랑 프랑스어 배운 것을 보니까. 어느 정도 해요?
무역학 과	<ul style="list-style-type: none"> • 1학년 2학기 때 성적이 하락하였는데 그 이후 2, 3학년 때 성적 항상 폭이 상당히 크네요, 학년이 갈수록 경쟁이 심해져 성적을 올리기 힘들었을 텐데 어떻게 이렇게 될 수 있었나요? • 보니까 공정무역 전문가가 되고 싶다고 하는 거 같은데 본인이 생각하는 공정이란 무엇이라고 생각하나요? 짧게 말해주세요 • 최근에 읽은 책으로 무엇이 있나요?
스페인 어학과	<ul style="list-style-type: none"> • 사회복지 쪽을 희망한다고 했는데 왜 스페인어학과로 왔나요? • 반 안에서 리더십을 발휘한 적이 있나요? • 예전 스페인은 잉카문명을 없애고 식민 지배를 하는 나라였는데 지금의 스페인사람들은 열정을 상징으로 할 정도로 적극적인 사람들인 것에 대해 어떻게 생각하는가? • 지금까지 살면서 한 가장 큰 선행은 무엇인가요? • 국제공무원을 꿈꾸게 된 계기와 국제공무원에 대해 설명하면? • 스페인은 라틴아메리카의 아즈텍, 잉카 문명들을 말살시키고 식민 지배하였다. 이에 대해 어떻게 생각하는지?
미디어 학과	<ul style="list-style-type: none"> • 진로가 미디어 교육자라고 적혀있는데. 어떤 교육을 하고 싶은 건가요? • 그런데 지금은 미디어 교육자라는 직업이 없잖아요. 만약 한다면 자원봉사 차원에서 해야 할 텐데 그것이 진로 희망이라고 말할 수 있을까요? • 왜 경희대여야만 하는지를 포함해서 30초 정도 자신이 꼭 하고 싶은 말이 있을까요? • 스포츠산업에서 칼럼니스트로 활동하고 싶어 글을 썼다고 했는데 메시와 호날두 둘 중 누구의 손을 들어주고 싶나요? • 두 선수의 플레이 스타일에 어떤 차이가 있는지? • 스포츠 언론 분야에서 인상 깊게 읽은 책은 어떤 게 있나요? • 스포츠 윤리를 나타낼 수 있는 키워드 10초 정도로 간단하게 말해 보시겠어요?
사회학 과	<ul style="list-style-type: none"> • 자소서에서도 그렇고, 계속 ‘건실한 사회’라는 단어를 언급하는데 본인이 생각하는 건실한 사회란 무엇인가요? • 생기부를 보니까 단편영화 ‘눈’을 만들었네요? 무슨 내용이에요? • 본인이 읽었던 책 중에서, 읽고 마음이 따뜻해졌던 책이 있어요?

(출처: 부산교육청 2021 대입 면접 후기 자료집, 울산교육청 2021 대입 면접 후기 자료집)

경희대학교-네오르네상스(자연)

1. 전형 개요

전형명	모집인원	전형 방법	수능최저
네오르네상스	550	1단계 : 서류 100 (4배수) 2단계 : 1단계 성적70 + 면접30	[자연] 국어, 수학, 영어, 과탐(1과목) 중 2개 등급 합 5이내, 한국사 5등급 이내 [의예, 한의예, 치의예] 국어, 수학, 영어, 과탐(1과목) 중 3개 등급 합 4이내, 한국사 5등급 이내

※ 자연계열 수학 선택과목은 미적분, 기하 중 1개 과목을 반영

2. 면접 방식

면접 대상학과	면접 시간	면접평가 방식
자연계열(의학계열 제외)	8분 내외	- (지원동기, 가치관 및 인성 등) 공통문항 및 개인 서류확인 면접 - 개인면접으로 진행, 면접관(2인) 대(對) 지원자 (1인)
의예과, 한의예과 (인문/자연), 치의예과	18분 내외	- 출제 문항, (지원동기, 가치관 및 인성 등) 공통문항 및 개인 서류확인 면접 - 개인면접으로 진행, 면접관 (2인) 대(對) 지원자 (1인)

※ 코로나 -19 상황을 고려하여 면접평가 진행방식은 추후 입학처 홈페이지 공지 예정

서류 면접 평가 요소 비율 및 평가 항목

면접 대상학과		면접 일자
인성 (50%)	창학이념 적합도	- 창의적인 노력, 진취적인 기상, 건설적인 협동
	인성	- 품성, 태도, 사회성, 자기주도성
전공적합성 (50%)	전공기초소양	- 전공적합성, 학업역량
	논리적 사고력	- 탐구력 및 논리적 의사소통능력

※ 평가척도: 탁월(S), 우수(A), 양호(B), 보통(C), 미흡(D), 미달(F)

3. 면접 일자

면접 대상학과	면접 일자
식품영양학과, 수학과, 물리학과, 화학과, 생물학과, 지리학과(자연), 정보디스플레이학과, 약학과, 한약학과, 약과학과, 간호학과(자연)	12. 5.(일) 09:00 ~ 13:00
의예과, 한의예과(인문/자연), 치의예과 기계공학과, 산업경영공학과, 원자력공학과, 화학공학과, 정보전자신소재공학과, 사회기반시스템공학과, 건축공학과, 환경학및환경공학과, 건축학과(5년제)[자연] 컴퓨터공학부 컴퓨터공학과, 컴퓨터공학부 인공지능학과, 소프트웨어융합학과	12. 5.(일) 14:00 ~ 18:00

※ 각 고사 참여 시 사진이 인쇄된 수험표(원서접수 대행업체에서 출력)와 신분증 지참

4. 경희대가 알려주는 면접 준비 방향

면접평가에서는 지원자가 제출한 학교생활기록부, 자기소개서 진위 여부를 확인할 뿐 아니라, 지원자의 인성과 적성, 가치관을 보다 구체적으로 평가합니다. 따라서 대학에서 필요로 하는 인재로서 갖추어야 할 의사소통 능력, 통찰력, 논리적 표현력 등을 평가하는 것이 면접의 주요 목적입니다. 서류확인 면접으로 이루어지는 면접은 정답이 있는 면접이 아니기 때문에 특별한 준비는 필요 없습니다. 정답에 대한 부담을 버리고 평소 지원자의 생각대로 진솔하고 명확하게 답한다면 좋은 결과를 거둘 수 있을 것입니다. 면접위원의 질문에 당황하지 말고 당당하게 대답하세요! (출처: 2022 경희대 학생부종합전형가이드북)

5. 최근 2개년 기출문제

※ 2021학년도 네오르네상스 전형 면접유형은 '서류확인 면접 및 출제문항 면접' 방식으로 진행되었음. (2022학년도부터 자연계열을 공통문학 및 서류확인 면접으로 변경)

[자연계열]

대상학과	기출문제
응용수학과	<p><2021></p> <ul style="list-style-type: none"> • 지원자가 한 봉사활동 중 기억에 남는 것은 무엇인가요? • 지원자가 수학 축전을 준비하면서 밤낮으로 수학 축전에 관해 회의했다고 나와 있는데 주로 어떤 내용으로 회의를 했나요?
	<p><2020></p> <ul style="list-style-type: none"> • 응용수학과에 지원하셨는데 수학에 관심을 가지게 된 것은 언제이고 그게 무엇이셨습니까? • 수학 외에 가장 좋아하는 과목은 무엇인가요? • 수학을 과학 과목 외에 적용시킨적이 있나요? • 응용수학과에 합격하고 나서 대학에선 어떤 학업 계획을 가지고 있나요?
전자공학과	<p><2021></p> <ul style="list-style-type: none"> • 동아리 활동 중 가장 기억에 남는 활동이 있다면 소개해 주십시오. • 전자공학과 관련된 실험을 하셨다면 이에 대해서 소개해주실 수 있을까요? • 2학년 때는 학급 반장과 학년장을 함께 겸임하셨는데, 힘든 점이 있었을 것 같습니다. 이에 대해서 말해 주세요. <p>리더십을 발휘한 경험이 많겠는데, 이에 대해 소개해주세요</p>
	<p><2020></p> <ul style="list-style-type: none"> • 과제 연구 시간에 Mosfet과 연산증폭기를 활용하여 회로를 만들었다고 되어있는데 Mosfet의 원리에 대해 설명해보세요. • 아두이노로 다양한 것을 했는데 무엇을 만들었나요? • 본인의 리더십이 발휘될 수 있는 사례가 있으면 말해보세요. • 본인이 반도체 회사에서 직원을 채용하는 사람이라면 어떠한 능력을 중점적으로 볼 것 입니까?
우주과학과	<p><2021></p> <ul style="list-style-type: none"> • 고등학교 3년 동안 했던 봉사활동 중에서 기억에 남는 봉사활동이 있나요? • 경희대에 대해 관심이 많은 것 같은데 그럼 교육 과정도 한번 살펴봤나요? 그럼 특별히 배우고 싶은 과목이 있다면 말해볼래요? • 먼 미래에 얘기긴 한데 혹시 경희대를 졸업하고 나서의 계획이 있다면 말해볼래요?
	<p><2020></p> <ul style="list-style-type: none"> • 생기부에 미세먼지의 발생 원인에 관하여 연구를 진행했다고 했는데 설명 가능할까요? • 봉사활동을 보니 교육봉사를 많이 하셨네요? 이 활동은 왜 하게 되었나요? • 히스입자에 대해서 조사를 하였다고 했는데, 그 과정이 어떻게 되었나요?

생체의공학 과	<p><2021></p> <ul style="list-style-type: none"> 경희대학교는 알다시피 이과 학생들에게도 인문학적 소양을 중요시하는 편이에요. 혹시 최근에 읽은 책 중에서 인문학적 소양을 기를 수 있던 책이 있다면 소개해 주세요? 물2를 안 들었는데 특별한 이유가 있나? 혹시 물리의 중요성을 아는가? 생체의공학과에 보면 다양한 분야가 있죠. 뭐 예를 들면 신호처리기술 이런 거요. 혹시 학생은 어디에 관심이 많나요? <p><2020></p> <ul style="list-style-type: none"> 자신이 가장 좋아하고 잘 한다고 생각하는 과목이 무엇인가요? 물2는 교육과정에 없었나요? 물2는 따로 공부하지 않았나요? 고등학교 생활 중에서 가장 기억에 남는 활동이 무엇이 있나요? 봉사활동 중에서 가장 의미 있었던 활동있나요?
컴퓨터공학 과	<p><2021></p> <ul style="list-style-type: none"> 인공지능 연구를 희망하는데 왜 1, 2학년 때는 과학 관련 동아리 활동이 없나요? ROS, 선형대수학, 파이선에 대해 학습하고 자율주행 자동차를 설계했다고 되어있는데 이에 관해 설명해주세요? 슈퍼 인텔리전스가 뭔지 아시나요? 강한 인공지능과 약한 인공지능이 있는데 강한 인공지능의 개발에 대해서는 어떻게 생각하나요? C언어 연관 활동을 많이 한 거 같은데 어느 정도까지 프로그램을 할 수 있는가? C언어와 파이선의 차이점이 뭐라고 생각하나요? <p><2020></p> <ul style="list-style-type: none"> 수상 중에 가장 본인에게 의미있었던 활동은? 앞으로 컴퓨터 공학을 전공해서 어떤 일을 하고 싶은지, 구체적으로 하고 싶은게 있는지? 학교 활동하면서 kmooc이나 여러 활동을 많이 한 것 같은데 솔직히 자신의 실력이 얼마나 된다고 생각해요? 수학 튜터 활동을 했는데 어려움은 없었나요?

(출처: 인천교육청, 세종교육청, 부산교육청, 울산교육청 대구교육청, 광주교육청 진로진학정보센터)

[의학계열]

대상학과	기출문제
	<p>■ 문제 1</p> <p>코로나19 팬데믹 현상으로 인해 전 세계 인류가 심각한 영향을 받고 있다. 백신(vaccine) 개발은 통상 5년여 정도의 개발 및 임상 시험 기간이 필요하다. 그러나 최근 미국에서는 1년 미만의 연구 및 시험 기간을 통해 개발된 OOO 제약회사의 코로나19 백신을 긴급 승인해서 접종을 시작했다.</p> <p>백신의 작용 원리를 설명하고 이를 근거로 긴급 승인된 OOO 백신의 취약한 문제점은 무엇인지 예상해 보시오.</p> <p><추가 질문></p> <ol style="list-style-type: none"> 백신과 치료제의 차이점을 설명하시오. 코로나19의 전 세계적 확산으로 인해 상당한 인명 피해가 발생 중이며 세계 경제도 심각한 침체 현상을 겪고 있다. 그럼에도 불구하고 코로나19 팬데믹 현상이 국내 의료계 혹은 의료 관련 산업에 미칠 수 있는 긍정적인 영향 1가지와 그 이유를 설명하시오.

<p>2021학년도</p> <p>의예, 한의예 (인문/자연), 치의예</p>	<p>■ 문제 2</p> <p>59세 B씨는 조기 발병 알츠하이머형 치매로 진단을 받았다. 기억력 손상이 심하여 가스레인지를 켜놓고 잊어버려 화재가 날 뻔했던 적이 여러 번 있었으며 외출 후 집을 찾지 못해 경찰이 귀가를 도운 적도 몇 차례나 된다. 배우자와는 오래 전 이혼하였고 3년 전에 전 배우자가 사망하였다. 자녀는 아들과 딸, 남매인데 둘 다 전 배우자가 맡아 키웠으며 성인이 된 자녀들은 B씨와 명절 때 전화 통화하는 정도의 관계였다. 주치의인 '나'의 소견으로는 B씨가 아직 자기 위생 관리 능력은 보존하고 있으므로 돌보는 이가 있다면 요양 시설 보다는 익숙한 집에서 지내는 것이 치료적으로 조금 더 도움이 될 것 같았다. '나'는 보호자로 함께 온 아들과 딸에게 현재 환자의 상태를 설명하였다. 아들은 시설도 좋을 것 같다고 하면서도 망설였고 딸은 '나'의 권고에 따르겠다고 하였다. 자녀 둘 다 미혼이고 마음만 먹으면 B씨와 지낼 수 있는 상황이라는 하나, B씨가 키우지 않아서인지 정서적 교감이 부족하였고 이혼을 선택한 B씨에 대한 원망감도 있는 것 같았다.</p> <p>'나'는 주치의로서 자녀들의 희생을 바탕으로 하는 '가족 간 돌봄'을 권할 것인지, 진행하는 질병 경과상 결국 피할 수 없게 될 '요양 시설 입소'를 지금부터 권할 것인지 고민하였다. 지원자가 '나'라면 어떤 권고를 할 것이며 그 근거는 무엇인지 설명하시오.</p> <p><추가 질문></p> <p>1) 자녀들이 돌보도록 권고하는 경우 환자가 "자녀들을 힘들게 하고 싶지 않고 혼자 지내겠다." 라고 주장한다면 어떻게 할 것인가?</p> <p>2) 요양시설 입소를 권고하는 경우 치매 특성상 병이 점점 악화되어 나중에는 자녀를 못 알아볼 수도 있는데, 지금 자녀들이 환자를 돌보면서 관계 회복의 기회를 갖는 것은 어떨까?</p>
<p>2020학년도</p> <p>의예, 한의예 (인문/자연), 치의예</p>	<p>■ 문제1</p> <p>'나'는 K대학 병원의 내과 전문의이다. 7년 전에 A환자가 만성질환 합병증으로 우리병원 중환자실에 입원하였을 때 내가 담당 전공의를 맡았는데 크게 호전되어 퇴원하였다. A환자는 '나'를 생명의 은인으로 생각하며, 최고의 실력과 친절을 겸비한 의사라고 주변인들에게 열정적으로 홍보까지 해주었다. 덕분에 '나'를 찾는 환자들도 많아지고 환자가 뽑은 의사상을 받기도 하여 감사히 여기고 있다. A환자는 석 달 간격으로 '나'의 외래에 오고 있는데, 지난 주 외래진료 때 A환자의 혈색이 눈에 띄게 좋지 않아 복부 CT를 시행한 결과 췌장암 말기로 진단되었다. 깜짝 놀라 그동안의 외래진료 차트를 다시 살펴보니, 1년 전부터 A환자가 외래방문 때마다 복통과 체중 감소의 증상을 말했던 기록과 한 개의 비정상 검사 수치가 있었다. 췌장암이 일찍 발견하기 어려운 대표적인 질환이긴 하지만, A환자의 증상과 비정상 검사 수치를 주시하지 못하고 추가검사를 하지 않아 진단이 더 지연되었다는 생각에 죄책감이 들었다. 내일 A환자가 외래에 방문하기로 하였는데, '나'는 주치의로서 실수를 솔직히 말할지, 말하지 않을지에 대한 고민에 빠졌다. 췌장암 말기 환자는 대개 6개월 이내에 사망에 이르고, 치료과정에 환자-의사의 유대감이 무엇보다 중요하다.</p> <p>지원자가 '나'라면, 어떤 선택을 할지 여부와 그 이유를 제시하시오.</p> <p><추가 질문></p> <p>▶ 솔직히 말하는 경우 추가 질문</p> <p>1) 시한부 환자의 상황을 고려했을 때, 환자의 안정을 위해 선의의 거짓말이 더 나은 선택이 아니겠는가?</p> <p>2) 앞으로의 환자 케어를 고려했을 때 진실을 말하지 않고 유대감을 유지하는 것이 환자에게 더 도움이 되지 않겠는가?</p> <p>3) 주치의로서 죄책감을 빨리 털어내기 위해 솔직함이라는 일반적인 도덕적 가치를 내세우면 이미 힘든 시한부 환자를 더 고통스럽게 하는 것은 아닐까?</p> <p>4) 솔직함을 강조하는 지원자의 대답은 과연 솔직한건가?</p> <p>5) 환자가 7년간 믿고 의지한 주치의에게 크게 실망했다며 격렬하게 항의하고 폭력을 행사한다면 어떻게 하겠는가?</p> <p>▶ 솔직하게 말하지 않는 경우 추가 질문</p> <p>1) 진실이라는 소통의 가치, 정직이라는 도덕적 가치의 중요성을 가볍게 생각하는 것은 아닌가?</p> <p>2) 의사-환자 관계를 떠나서 '나'를 최고로 생각하고 홍보까지 해주며 오랜 기간 지속하여 온 인간관계와 신뢰를 저버리는 것은 아닌지?</p> <p>3) 환자가 병원의 다른 의료진을 통해 사실을 알게 되거나 혹은 의료소송에서 '나'의 잘못과 거짓이 드러나게 되면 불성실하고 부도덕한 의사로 소문이나 사건이 더 커질 수 있지 않을까?</p>

■ 문제2-1

안과의사 B는 안구 내 염증이 발생한 환자를 진료하였다. 안구 내 염증의 원인은 크게 감염성과 비감염성으로 나뉜다. <자료1>은 안구 내 염증의 원인에 따른 주 증상, 검사소견, 치료 등을 정리한 표이다. 처음 진료에서 환자는 오른쪽 눈에 주 증상으로 심한 충혈과 심한 시력 저하를 보였고, 약간의 통증을 호소하였다. 안구 내 검사를 해보니 염증 세포가 많이 관찰되었고, 각막의 부종이 보여 당장 치료를 시작해야 할 상황이었다. 확진을 위한 균배양 검사 결과는 5일 후에 나온다.

지원자가 안과의사 B라면 안구 내 염증의 원인을 무엇으로 진단하고, 어떤 치료를 시작할지, <자료1>을 근거로 하여 의견을 제시하시오.

<자료1> 안구 내 염증의 원인별 분류

원인		감염성	비감염성
주 증상		통증, 시력 저하 등	충혈, 시력 저하 등
검사소견	안구 내 검사	염증 세포	염증 세포
	균배양 검사	양성	음성
치료		항균제	스테로이드

■ 문제2-2

치료 5일 후 오전 진료에서 환자는 충혈과 안구 내 염증이 처음 진료와 비교하여 감소하였고, 시력도 약간 호전된 모습을 보였으며, 의료진에게 감사하다고 말했다. 오후에 균배양 검사 결과가 나왔는데 양성이었다. 안과의사 B는 6개월 전 균배양 검사실이 천장 공사를 하였다는 사실을 떠올렸다.

지원자가 안과의사 B라면 이 환자의 진단에 대해 어떤 가능성을 의심하겠는가?

고려대학교-계열적합형

1. 전형 개요

전형명	모집인원	전형 방법	수능최저
일반전형 계열적합형	474명	1단계 : 서류 100%(최고점 100, 최저점 0, 5배수) 2단계 : 1단계 성적 60%(최고점 60, 최저점 0) + 면접 40%(최고점 40, 최저점 0)	없음

2. 면접 방식

가) 면접평가 방법

: 2인 이상의 면접위원이 전형별 면접평가 방식에 따른 평가역량을 활용하여 1인의 지원자를 평가

나) 면접평가 진행방식 및 시간

면접유형	진행방식	장소	준비시간	면접시간
제시문 기반 면접	비대면 화상면접	서울캠퍼스	21분	7분

진행방식	진행 절차	평가점수 부여 방법
화상면접	가. 지원자는 지정된 면접고사일에 사전 안 내된 고사실로 입실 (가번호 부여) 나. 면접위원은 실시간 화상면접으로 면접 유형에 따라 평가 다. 화상면접 완료 후 지원자는 퇴실 및 귀가	6점 척도를 이용하여 평가 ※ 매우우수(A+) - 우수(A) - 보통(B) - 미흡(C) - 매우미흡(D) - 부적격(F) ※ 면접태도는 우수(A) - 보통(B) - 미흡(C) - 부적격(F)의 4점 척도를 이용하여 평가

다) 면접평가 내용 및 요소

평가내용	평가 요소	반영 비율	정의
제시문 관련 질문에 대한 답변을 토대로 분석력, 적용력, 종합적 사고력 등을 종합적으로 평가(단, 필요시 지원자의 학생부에 기재된 내용을 확인할 수 있음)	분석력	20%	제시문의 주제와 내용을 이해하고 제시문 사이의 연계성을 파악하는 능력
	적용력	30%	제시문에 나타난 정보를 주어진 문제에 구체적으로 적용할 수 있는 능력
	종합적 사고력	40%	주어진 정보를 논리적으로 통합하여 문제를 해결하는 능력
	면접태도	10%	의사표현 방식과 면접에 임하는 전반적인 태도의 적절성

※ 면접평가 시 전 모집단위 공통으로 2015 개정 교육과정의 교과영역 중 기초영역(교과군: 국어, 수학, 영어, 한국사)과 탐구영역(교과군: 사회, 과학)의 공통과목과 일반선택과목을 반영할 수 있음

라) 면접 유의사항

- 1) 수험표와 신분증(주민등록증, 운전면허증, 기간이 만료되지 않은 여권, 주민자치센터에서 발급한 사진
이 부착된 임시신분증, 청소년증)을 지참해야 함

- 2)) 입실 완료 시간까지 지정된 고사장 또는 대기실에 반드시 입실해야 함
- 3) 전자 및 통신기기류 등을 지참하고 고사장에 입실할 수 없으며, 발견 시에는 부정행위로 간주함

3. 면접 일자

면접 대상학과	면접 일자	
인문계	11. 13.(토)	모집단위별 고사 장소 및 시간은 11.09.(화) 인재발굴처 홈페이지에 공지함
자연계	11. 14.(일)	

본 전형은 '화상면접' 방식의 비대면 면접으로 진행

4. 고려대가 들려주는 면접 준비 방향

고려대학교는 면접을 통해 지원자의 우수성을 종합적으로 평가합니다. 고려대학교에 수학할 수 있는 기본적인 역량을 갖추었는지가 평가의 주안점입니다. 단순히 주어진 문항에 대한 학생의 답변에만 평가의 초점이 있는 것은 아니며 면접에 임하는 태도와 자세, 의사소통 능력, 논리적 사고력 등을 종합적으로 평가합니다. 따라서 서류를 통해 보지 못했던 학생의 모습을 판단해 볼 수 있는 중요한 과정이라고 할 수 있습니다.

제시문 기반 면접은 제시문과 문항이 주어지고 이를 통해 학생의 논리적 사고력과 창의성 등을 평가하기 위한 면접 방식을 취하고 있습니다.

제시문 기반 면접에서는 고사일 입실 전에 제시문과 면접문항을 제공하고 답변을 준비할 시간이 주어집니다. 사전 제시된 문항을 중심으로 면접이 이루어지면 제시문 또는 지원자의 답변과 관련된 추가적인 질의가 이루어지기도 합니다. 지원 계열 및 전형에 부합하는 문항을 통하여 지원자가 얼마나 논리적으로 답변을 구성하고 해당 지원 계열에 알맞은 학업 역량을 준비해왔는가를 확인하게 됩니다. 따라서 고교교육과정 내에서 충실히 공부했다면 큰 어려움 없이 이해할 수 있는 수준에서 출제가 이루어집니다. 면접 문제지를 받으면 문항에서 묻고자 하는 바가 무엇인지 정확하게 파악하고 논리적 일관성을 유지하여 답변하면 됩니다.

면접 실전 TIP	
답변	태도
제시문의 내용과 문항의 의도를 정확히 파악하세요.	자신감 있는 태도를 보여주세요.
두괄식으로 말하고자 하는 바를 명확히 밝힌 후 그에 대한 근거를 제시하세요.	적절한 제스처를 사용해 보세요.
적절한 사례를 들어 근거를 뒷받침하세요	끝까지 최선을 다하세요.

(출처: 2021 고려대 학생부종합전형 안내서)

5. 최근 기출문제

2021년 고려대 선행학습 영향평가 계열적합형 인문계열 기출문제 1
(가) 개개인에 대해 이야기한다고 해서 이 사람이나 저 사람을 꼭 집어 이야기하려는 것이 아님을 알아야 한다.....근본적으로 같은 것이다.
(나) 내가 그의 이름을 불러주기 전에는 그는 다만 하나의 몸짓에 지나지 않았다.
(다) 네트워크화된 컴퓨터와 데이터 과학의 진보로 말미암아 오늘날 보험업계는 근본적인 변화에

직면했다. 새로운 기술과..... '당신 같은 사람들은 과거에 어떻게 행동했을까?'라는 질문을 던진다.

(라) "루이자, 너에게 청혼이 들어왔다." 아버지가 말씀하셨다.....
앞에서 말한 나이 차는, 더 이상 중요한 차이가 되지 않으며 사실상 거의 사라지는 셈이란다."

1. (가), (나), (다)에서 대상을 이해하는 방식을 비교하여 설명하시오.
2. (라)에 나타난 상황을 (가)와 (나)를 활용하여 평가하시오.
3. (나)를 참조하여 (다)의 보험 서비스에서 발생할 수 있는 문제점을 들고, 이에 대한 해결방안을 제시하시오.
4. 지원 계열 혹은 전공 분야에서 (가)의 사고방식을 극복하기 위한 노력을 예를 들어 설명하시오.

2021년 고려대 선행학습 영향평가 계열적합형 자연계열 기출문제 1

(가) 패러데이는 1831년 자기장을.....유도 기전력 의 크기는 자기력선속의 의 시간에 대한 변화에 비례하는 것을 알아내었다. 이를 수식으로 나타내면 다음과 같고, 이를 전자기 유도 법칙 또는 패러데이 법칙이라고 한다.

나) 아보가드로는 기체의 종류와 관계없이 같은 온도와 압력에서는 같은 부피 속에 같은 수의 기체 분자가 들어 있음을 알아냈다.....따라서 0°C 1기압에서 기체의 양(mol)을 구할 수 있다.

(다) 과학자들은 지층에 남아 있는 흔적들을 관찰하고 이를 해석하여 지층의 생성 순서를 상대적으로 지층의 선후 관계를 알아내는데 도움이 된다.

(라) 사람의 눈꺼풀 형질은 쌍꺼풀과 외꺼풀로 뚜렷하게 구분된다. 이와 같이 서로 대립 관계에 있는 형질을 대립 형질이라고우열 관계 및 개인의 유전자형을 밝힐 수 있다.

(마) 시장 가격은 시장 전체의 수요와 공급에 따라 결정된다. 수요는 시장 참여자가 재화나 서비스를 구매하려는.....가격이 상승하면 수요량을 줄이고 상품의 가격이 하락하면 수요량을 늘린다.

(바) 어떤 시행에서 사건 A가 일어날 수학적 확률이 p이다. n번의 독립시행에서 사건 A가 일어날 횟수를 확률변수 X라고 할 때, 상대도수 $\frac{X}{n}$ 는 시행횟수 n의 값이 커질수록 수학적 확률 p에 가까워진다. 이것을 큰수의 법칙이라고 한다.

1. 과학 법칙이 만들어지는 과정을 제시문 (가)~(라)를 바탕으로 설명하시오.
2. 제시문 (가)~(라)에 소개된 법칙을 두 그룹으로 구분해보고 그 이유를 설명하시오.
3. 제시문 (마)에 소개된 법칙이 두 그룹 중 어디에 가까운지 제안하고 그 이유를 설명하시오.
4. 제시문 (바)에 소개된 법칙이 두 그룹 중 어디에 가까운지 제안하고 그 이유를 설명하시오.

(출처: 2021년 고려대 선행학습 영향평가)

고려대학교 - 학업우수형(인문)

1. 전형 개요

전형명	모집인원	전형 방법	수능최저
학업우수형	454	1단계 : 서류 100 (6배수, 동점자는 모두 선발) 2단계 : 1단계 성적 70% + 면접 30% 동점자 발생시 1단계 성적 우수자 순으로 선발 (1단계 성적이 동일한 경우 모두 선발)	국수영탐4개 영역 등급의 합 7 이내 및 한국사 3등급 이내

국어 : 화법과 작문, 언어와 매체 중 택1

수학 : 확률과 통계, 미적분, 기하 중 택1

탐구영역은 2개 과목 평균등급이며, 동일 분야 "I + II"를 인정하지 않음.

2. 면접 방식

면접 대상학과	면접 시간	면접평가 방식
경영대학, 문과대학, 생명과학대학(식품자원경제학과), 정경대학, 사범대학(인문), 국제대학, 미디어학부, 보건과학대학(보건정책관리학부), 자유전공학부, 심리학부	준비시간 12분 면접시간 6분	1명의 지원자를 대상으로 2인 이상의 면접위원이 평가 교내 고사 장소에서 화상 면접을 통해 제시문 관련 질문에 대한 답변을 토대로 분석력, 적용력, 종합적 사고력 등을 종합적으로 6점 척도로, 면접태도는 4점 척도로 평가함(단, 필요시 지원자의 학생부에 기재된 내용을 확인할 수 있음)

3. 면접 일자

면접 대상학과	면접 일자
철학과, 한국사학과, 사학과, 한문학과, 영어영문학과, 독어독문학과, 불어불문학과, 중어중문학과, 노어노문학과, 일어일문학과, 서어서문학과, 정치외교학과, 경제학과, 국어교육과, 지리교육과, 역사교육과, 보건정책관리학부, 심리학부	11.27.(토) 오전 08:00
경영대학, 국어국문학과, 사회학과, 언어학과, 식품자원경제학과, 통계학과, 행정학과, 교육학과, 영어교육과, 국제학부, 미디어학부, 자유전공학부	11.27.(토) 오후 13:20

*준비물 : 수험표, 신분증(주민등록증, 운전면허증, 기간이 만료되지 않은 여권, 주민자치센터에서 발급한 사진이 부착된 임시신분증, 청소년증)

4. 평가요소 및 반영비율

평가내용	평가 요소	반영 비율	정의
제시문 관련 질문에 대한 답변을 토대로 분석력, 적용력, 종합적 사고력 등을 종합적으로 평가(단, 필요시 지원자의 학생부에 기재된 내용을 확인할 수 있음)	분석력	20%	제시문의 주제와 내용을 이해하고 제시문 사이의 연계성을 파악하는 능력
	적용력	30%	제시문에 나타난 정보를 주어진 문제에 구체적으로 적용할 수 있는 능력
	종합적 사고력	40%	주어진 정보를 논리적으로 통합하여 문제를 해결하는 능력
	면접태도	10%	의사표현 방식과 면접에 임하는 전반적인 태도의 적절성

*이상 2022학년도 고려대학교 수시입시요강에서 발췌

5. 최근 2년간 기출문제

(전형별 평가방식의 변동으로 학교추천Ⅱ 기출과 일반전형-계열적합성 기출을 함께 제시함)

1) 2021학년도 일반전형-학업우수형 면접

모집단위에 지원한 이유를 본인의 진로 희망과 연관 지어 이야기해 보세요.

* 코로나-19로 인해 위 질문에 답변 동영상을 업로드하는 방식으로 진행하였으며 Pass/Fail로만 평가함.

2) 2020학년도 학교추천2-인문 오전

(가) 유교는 인간의 몸과 마음에 하늘과 우주의 이치가 내재되어 있어서 천지 만물 중 인간을 가장 중요한 존재로 여기는 인본주의적 성격을 지닌다. 유교의 인본주의는 초월적 존재나 정해진 운명의 힘을 믿기보다는 인간이 자기 삶의 주인으로서 현재를 성실하게 살아갈 것을 강조한다. 유교 사상은 인본주의를 바탕으로 현실에 있어서 인간관계를 중시하고 사랑을 실천할 것을 강조하였다. 그리고 인격을 완성하고자 끊임없이 노력하며, 또 도덕적으로 완성된 인간을 성인으로 대우하며 이상적인 인간상으로 삼았다. 이런 도덕적 실천에 기초한 조화로운 인간관계를 강조한 유교의 경향을 볼 때 유교 사상은 공동체를 중시하는 강한 사회성을 지니고 있음을 짐작할 수 있다. 유교에 따르면, 가족은 사회를 구성하는 기본 단위이며 사회나 국가는 가족이 확대된 것이다. 그래서 국가의 원리를 축소하면 가족의 원리가 되는데, 이것이 이른바 '천하일가(天下一家)'의 관점이다.

(나) 근대에 들어 자본주의는 칼뱅의 직업 소명설과 금욕 정신을 통해 더욱 체계화되었다. 칼뱅은 개인의 운명은 신의 섭리에 의해 예정되어 있으며, 신이 부여한 자신의 직업에 성실하게 임하여 얻은 부는 신이 주신 구원의 징표라고 생각하였다. 따라서 인간은 신의 은총을 확인하기 위해 일을 열심히 하여 부를 쌓아야 한다고 보았으며, 이러한 자본의 축적이 신의 뜻에 어긋나지 않음을 주장하였다. 그리하여 이윤 추구를 위한 개인의 노력을 도덕적·종교적으로 합리화하였으며, 나아가 근면하고 검소한 금욕적 생활 자세도 중요하게 생각하였다. 베버는 후에 칼뱅의 프로테스탄트 윤리가 '자본주의 정신'의 출발임을 강조해서 노동을 중시하였으며, 규율에 따라 직업에 헌신할 것을 주장하였다. 그뿐만 아니라 낭비를 비윤리적인 것으로 간주하여 근검·절약과 저축 정신을 높이 평가하였다. 그는 이러한 합리적인 이윤 추구 행위와 금욕주의 정신을 자본주의 정신의 바탕으로 보고하였다.

(다) 미국의 하버드대학교 교수인 두웨이밍(杜維明)은 “역사적으로 유교 문화와 밀접한 관련이 있는 동아시아의 산업화와 경제 발전은 서양의 산업화, 경제 발전과는 다른 양상을 띈다.”라고 말하였다. 그가 자신의 책 “문명의 대화”에서 지적한 내용은 바로 유교 문화와 서양의 자본주의가 결합하여 형성된 새로운 형태의 자본주의, 즉 유교 자본주의이다. 그는 효율과 이익을 추구하여 경제 발전을 이룬 서양의 산업과는 달리 혈연·학연·지연을 중시하는 가족주의, 가부장적 권위, 높은 교육열, 개인보다는 집단을 중시하는 공동체 의식, 도덕과 윤리를 중시하는 사회의식, 유교 문화의 동질감 등 유교 문화의 영향으로 동아시아가 성공적인 산업화와 경제 발전을 이루었다고 주장하였다.

(라) 자본주의에서 재산은 개인의 노력 이외에도 타고난 환경이나 지능, 상속, 복권과 같은 우연적 요인들에 의해 형성된다. 문제는 이러한 우연적 요인이 자본주의 사회에서 부의 분배를 불균등하게 만들기 쉽다는 것이다. 특히 사회 구조적으로 생산 수단과 교육의 정도를 대물림하면서 부자와 가난한 사람의 격차가 커지는 경제 불평등이 심해지고 있다. 이는 빈곤한 사람들의 인간 존엄성을 해치기도 하며, 계층 간의 위화감을 조성해서 사회 통합을 저해하는 등 심각한 부작용을 유발한다. 자본주의에서는 개인 또는 집단 간의 지나친 경쟁을 유발하여 인간성을 해치는 경우나 경쟁에서 이기기 위하여 도덕적 타락을 용인하는 일이 적지 않다. 또 목적을 달성하기 위해 수단과 방법을 가리지 않거나 인간을 물질적 가치로만 평가하기도 한다. 이는 개인의 삶을 피폐하게 할 뿐만 아니라 사회 전체의 연대와 공동체 의식을 약화한다.

1. 제시문 (가)에서 설명한 유교의 입장에서 제시문 (나)의 '자본주의 정신'에 대해 말해보시오.
2. 제시문 (나)와 (다)를 참고해서 사회에 미치는 윤리 사상의 영향에 대해 말해보시오.
3. 제시문 (가)~(다)를 종합해서 제시문 (라)에 제기된 문제의 해결방안을 말해보시오.

3) 2020학년도 학교추천2-인문 오후

(가) 4차산업혁명 시대의 핵심은 초연결(hyper-connected)사회이다. 초연결사회에서는 사물, 공간 등 모든 것들이 인터넷으로 서로 연결되어, 모든 것에 대한 정보가 생성·수집되고 공유·활용된다. 모든 사물과 공간에 새로운 생명이 부여되고 이들의 소통으로 새로운 사회가 열리는 것이다. 인간 대 인간은 물론, 기기와 사물 같은 무생물 객체끼리도 네트워크를 바탕으로 상호 유기적인 소통이 가능해지면서, 오프라인과 온라인의 융합을 통해 새로운 성장과 가치 창출의 기회가 더욱 증가할 전망이다. 무엇보다 사물인터넷, 인공지능, 센서 등의 기술발달로 제조, 유통, 의료, 운송 등 다양한 분야에서 지능적이고 혁신적인 서비스 제공이 가능해진다.

(나) 오늘날의 과학기술은 인간이 과거에 상상했던 것들을 현실로 바꿔놓고 있다. 과학기술에 대해 낙관적인 견해를 가진 사람들은 과학기술이 인류에게 무한한 부와 영원한 행복을 가져다줄 것이라고 주장한다. 하지만 이러한 과학기술 지상주의는 과학기술의 고유한 가치와 타당성을 벗어나 그 성과를 일방적으로 높게 평가하고 과학기술의 한계와 위험을 간과하게 만든다. 예를 들어 생명 의료 기술의 발전은 인류에게 건강 증진, 생명 연장 등의 혜택을 주었지만, 안락사, 생명 복제 등 생명의 존엄성을 훼손하고 인간의 정체성 규정에 부정적인 영향을 주는 등의 문제를 일으키고 있다. 따라서 인간의 삶에 대한 과학기술의 긍정적 기여를 인정하면서도 그 부정적 영향을 최소화하기 위해 기술을 비판적으로 바라보는 자세도 지녀야 한다.

(다) 증기자동차의 발달은 마부들의 생존권을 위협해 마차 업계의 강력한 반발을 불러왔다. 여론에 민감했던 영국 의회는 1865년에 '적기조례(Red Flag Act)'를 공표하였다. 적기조례에 따르면, 증기자동차는 시내에서 최고 속도가 시속 2마일(약 3.2km)을 넘을 수 없었고, 붉은 깃발을 든 신호수를 반드시 대동해서 운행해야 했다. 신호수는 60야드(약 55m) 앞에서 걸어가며 마차나 말이 접근할 때 운전사에게 신호를 보내는 역할을 수행했다. 적기조례 때문에 증기자동차는 무용지물이 되었으며 변창하던 증기자동차 업계도 급제동이 걸렸다. 과잉규제라는 논란 속에서도 적기조례는 1896년까지 31년간 존속했다.

(라) 스위스연방은행은 세계 경제 포럼에서 제공하는 국가 경쟁력 순위를 바탕으로 4차산업혁명에 잘 적응할 수 있는 국가들을 순위별로 소개하였다. 다음은 대한민국을 포함한 OECD 주요국의 항목별 국가 경쟁력 순위를 나타낸 표이다.

순위	국가	세계 경제 포럼 국가 경쟁력 순위				
		노동시장유연성*	기술 수준	교육수준	사회간접자본	법과 제도
1	스위스	1	4	1	4	6
4	미국	4	6	4	14	23
5	영국	5	18	12	6	10
11	일본	21	21	5	12	18
12	독일	28	17	6	9	19
19	프랑스	51	25	18	12	31
25	대한민국	83	23	19	20	62

※ 노동시장 유연성: 노동력 시장이 사회 및 경제의 변화에 맞추어 변화하는 정도를 의미하며, 표에서 상위 순위일수록 노동시장 유연성이 높다는 것을 의미함

1. 제시문 (나)의 관점에서 제시문 (가)를 비판하시오.
2. 제시문 (다)의 상황과 유사한 현대 사회의 사례를 들고, 그 해결책을 제안하시오.
3. 제시문 (가)~(라)를 바탕으로, 대한민국이 4차산업혁명 시대를 선도하는 국가로 도약하기 위한 방안에 대해 말해보시오.

4) 2020학년도 일반전형-인문 오전

(가) 이타주의란 자신에게 발생할 손해를 감수하고 타인에게 이득을 주려는 생각 또는 행동을 뜻한다. 이러한 이타주의에 대해서 다양한 논의가 이루어졌다. 이타주의는 거대한 규모의 현대 자본주의 사회에는 더 이상 어울리지 않는 낡은 덕목에 지나지 않는다는 (a)견해가 있다. 이에 따르면 현대 사회에서는 누군가를 위해서가 아니라 자신만을 위해서 행동한 결과 대규모 협력이 이루어진다. 우리가 시장에서 구매해서 사용하고 있는 물건을 보자. 이들 대부분은 살아가면서 한 번도 마주칠 일이 없는 저 어딘가에 있는 누군가가 '자신의 이익을 위해서' 만든 것이다. 이처럼 시장이라는 메커니즘은 우리 눈에 보이지 않는 누군가의 필요도 충족시켜 주고, 자신의 이익만을 추구하면서 행동하더라도 결과적으로는 사회 전체의 복지를 증진시키는 대규모 협력체계를 만들어낸다. 따

라서 이기심이라는 강력한 충동 앞에서 무너지기 쉬운 이타주의에 기초를 둘 것이 아니라, 이기심 만으로도 시장이 잘 작동할 수 있게 하는 법적·제도적 장치를 고안하는 것이 더 중요하다.

한편 생물학자들은 우리의 이기심이 유전자에 각인된 것이라고 본다. 이 (b)견해에 따르면 유전자가 살아남기 위한 자기복제의 메커니즘이 모든 생명체가 가진 생존 본능, 즉 이기심의 뿌리다. 하지만 그들은 이기심이 이타주의와 모순된다고 보는 것은 아니며 진화를 통해 이타주의가 형성되었다는 점을 인정한다. 어떤 성향이 진화한다는 것은 그 성향을 가짐으로써 그렇지 않은 경우에 비해, 자손의 수든 물질적 이득의 크기든, 더 큰 보상을 받게 된다는 것을 의미한다. 이타주의는 사회에서 수행해야 할 역할이 있기 때문에 진화 과정에서 살아남을 수 있었다.

(나) 최근 미국 캘리포니아 대학의 한 연구팀은 취학 전인 네 살 남녀 어린이 총 74명을 대상으로 실험을 실시했다. 먼저 아이들이 다양한 게임을 통해 총 20개의 교환권을 획득할 수 있게 했다. 게임이 끝나 갈 때쯤 교환권을 선물로 바꿀 수 있다는 것을 알려 준 후, 아파서 게임에 참여하지 못한 친구들에게 교환권을 기부할 수 있다고 말해 주었다. 이후 연구팀은 비밀 공간에 마련된 상자에 어린이들이 각자 알아서 교환권을 넣도록 했다. 그 결과 총 74명의 어린이 중 40명이 적어도 한 개 이상의 교환권을 기부했으며 한 개도 넣지 않은 아이도 34명에 달했다.

이번 연구는 흥미로운 점이 있다. 실험 전에 어린이들에게 부착한 전극으로 미주신경(vagus nerve)을 모니터한 결과, 기부를 많이 한 어린이의 경우 미주신경이 더욱 활성화되는 것으로 나타난 것이다. 연구를 이끈 밀러 박사는 "미주신경은 신체에서 가장 광범위하게 부교감신경을 지배하는데, 심장 박동과 스트레스를 안정적으로 제어한다."면서 "우리 감정을 편안하고 안정적으로 이끌어 건강을 유지하고 원활한 사회적 관계를 맺는 데 도움이 된다."고 설명했다.

1. (가)에 제시된 (a)견해와 (b)견해가 이타주의를 어떻게 평가하는지 비교하여 논의하십시오.
2. (가)의 논의를 참고하여 (나)에 나타난 이타적 행위가 개인과 집단에 어떠한 영향을 미칠지 자유롭게 말해 보시오.

5) 2020 일반전형-인문 오후

(가) 정의란 개인 간의 올바른 도리 또는 사회를 구성하고 유지하는 공정한 도리로서 사회가 추구해야 할 가장 핵심적이고 기본적인 덕목 중 하나다. 동양에서 정의는 '천리(天理)'에 부합하는 올바름 혹은 올바른 도리라는 의미가 강했다. 서양에서 정의는 올바름과 더불어 '개인 간 혹은 사회적 관계 속에서의 공정함'이라는 의미를 가진다. 사회 정의의 종류에는 다음과 같은 것이 있다. 우선 분배적 정의는 각자가 자신의 몫을 누리게 하는 것으로, 공정한 분배 기준에 대한 사회적 합의와 관련이 있다. 아리스토텔레스에게 있어서 분배적 정의는 사회에 기여한 바에 따라 사회적 지위와 명예 등을 '달리' 부여하는 것을 의미한다. 또한 어떤 사회적 행위에 준거를 찾으려고 할 때 그 행위의 주요 목적으로부터 파악하여야 한다는 생각은 정의 실현에 대한 아리스토텔레스 생각의 핵심이다. 마르크스는 '능력에 따라 일하고 필요에 따라 분배할 것'을 제안했다. 벤담의 공리주의에 있어서 정의는 '최대 다수의 최대 행복'이라는 말에서 알 수 있듯이 선(善)의 최대화, 즉 사회 전체의 효용을 극대화하는 것이다.

한편 절차적 정의는 공정한 절차를 통하여 발생한 결과는 정당하다는 것으로, 합의 과정의 투명성과 공정성에 초점을 둔다. 그리고 교정적 정의는 잘못에 대한 대응이 공정한지에 대한 것이다. 즉, 어떤 잘못에 대해 처벌과 배상이 피해의 정도에 따라 공정하게 정해졌는지를 보는 것으로, 법적 정의와 관계가 깊다.

그렇다면 한국인의 사회 정의에 대한 인식은 어떠할까? 한 설문 조사 결과에 따르면, 응답자 중 88%는 한국은 법이 공정하게 집행되지 않는다고 생각하며, 80%는 한국이 갈수록 성공하기 어려운 나라가 되고 있다고, 79%는 열심히 노력해도 계층 이동을 할 수 있는 사회가 아니라고 생각하는 것으로 나타났다. ㉠이와 같은 불신에는 세대·지역·계층별 차이가 거의 없었다.

(나) 안암국 정부에서는 현재 다음의 A, B 방안 중 하나로 세금을 환급해 줄 계획이다.

소득분포	1인당환급액		소득별 인구
	A방안	B방안	
2000만원	50만원	150만원	100명
4000만원	100만원	100만원	100명
6000만원	150만원	50만원	100명

(단, 세금은 소득의 5%임)

1. (나)의 방안 A와 방안 B 중 하나를 선택하고, 그 이유를 (가)의 아리스토텔레스의 입장에서 설명하십시오.
2. (가)의 ㉠이와 같은 불신을 야기할 수 있는 사회 불평등의 예를 들고, 정의로운 사회 구현을 위해 필요한 방안을 자유롭게 논의하십시오.

고려대학교 - 학업우수형(자연)

1. 모집인원: 124명(자연과정)

2. 대학수학능력시험 최저학력기준

모집단위	최저학력기준
자연계 모집단위 (의과대학, 반도체공학과 제외)	국어*, 수학*, 영어, 과학탐구(택 2) 4개 영역 등급의 합이 8 이내 및 한국사 4등급 이내
자연계(의과대학)	국어*, 수학*, 영어, 과학탐구(택 2) 4개 영역 등급의 합이 5 이내 및 한국사 4등급 이내
자연계(반도체공학과)	국어*, 수학*, 영어, 과학탐구(택 2) 4개 영역 등급의 합이 7 이내 및 한국사 4등급 이내

※ 탐구영역은 2개 과목 평균등급으로 반영하며 직업탐구는 인정하지 않음

※ 탐구영역 2개 과목은 동일 분야 "I + II"를 인정하지 않음(예: 화학 I + 화학 II)

★ 국어·수학 선택과목

계열	선택과목
자연계	국어(화법과 작문, 언어와 매체 중 택1), 수학(미적분, 기하 중 택1)

3. 전형요소 및 평가방법

가. 전형요소별 반영비율 및 동점자 처리기준

구분	전형요소별 반영비율	비고
1단계	서류 100%	모집단위별 모집인원의 6배수 선발하며 동점자는 모두 선발
2단계	1단계 성적 70% + 면접 30%	동점자 발생시 1단계 성적 우수자 순으로 선발(1단계 성적이 동일한 경우 모두 선발)

나. 서류: 제출서류(학교생활기록부 등)를 종합적으로 평가함

다. 면접

1) 면접 방법: 1명의 지원자를 대상으로 2인 이상의 면접위원이 평가함

2) 면접 방식: 교내 고사 장소에서 화상 면접을 통해 제시문 관련 질문에 대한 답변을 토대로 분석력, 적응력, 종합적 사고력 등을 종합적으로 평가함(단, 필요시 지원자의 학생부에 기재된 내용을 확인할 수 있음)

4. 면접 일자

구분	일시		모집단위	장소
자연계	11.28.(일)	오전 08:00까지 입실완료	생명공학부, 식품공학과, 수학과, 물리학과, 화학과, 화공생명공학과, 신소재공학부, 건축학과, 반도체공학과, 간호대학, 컴퓨터학과, 바이오의공학부, 바이오시스템의과학부	서울 캠퍼스
		오후 13:20까지 입실완료	생명과학부, 환경생태공학부, 지구환경과학과, 건축사회환경공학부, 기계공학부, 산업경영공학부, 전기전자공학부, 융합에너지공학과, 의과대학, 가정교육과, 수학교육과, 데이터과학과, 보건환경융합과학부, 스마트보안학부	

5. 고려대가 들려주는 면접 준비 방향

1) 면접평가 방법

: 2인 이상의 면접위원이 전형별 면접평가 방식에 따른 평가역량을 활용하여 1인의 지원자를 평가

2) 전형별 면접평가 진행방식 및 시간

전형 구분		면접유형	진행방식	장소	준비시간	면접시간
학생부종합 (일반전형)	학업우수형	제시문 기반 면접	비대면 화상면접	서울캠퍼스	12분	6분
	계열적합형	제시문 기반 면접			21분	7분

진행방식	진행 절차	평가점수 부여 방법
화상면접	가. 지원자는 지정된 면접고사일에 사전 안내된 고사실로 입실 (가번호 부여) 나. 면접위원은 실시간 화상면접으로 면접 유형에 따라 평가 다. 화상면접 완료 후 지원자는 퇴실 및 귀가	6점 척도를 이용하여 평가 ※ 매우우수(A+) - 우수(A) - 보통(B) - 미흡(C) - 매우미흡(D) - 부적격(F) ※ 면접태도는 우수(A) - 보통(B) - 미흡(C) - 부적격(F)의 4점 척도를 이용하여 평가

3) 전형별 면접평가 내용 및 요소

전형구분	평가내용	평가 요소	반영 비율	정의
·일반전형 - 학업우수형	제시문 관련 질문에 대한 답변을 토대로 분석력, 적용력, 종합적 사고력 등을 종합적으로 평가(단, 필요시 지원자의 학생부에 기재된 내용을 확인할 수 있음)	분석력	20%	제시문의 주제와 내용을 이해하고 제시문 사이의 연계성을 파악하는 능력
		적용력	30%	제시문에 나타난 정보를 주어진 문제에 구체적으로 적용할 수 있는 능력
·일반전형 - 계열적합형		종합적 사고력	40%	주어진 정보를 논리적으로 통합하여 문제를 해결하는 능력
·기회균등 - 고른기회		면접태 도	10%	의사표현 방식과 면접에 임하는 전반적인 태도의 적절성

※ 면접평가 시 전 모집단위 공통으로 2015 개정 교육과정의 교과영역 중 기초영역(교과군: 국어, 수학, 영어, 한국사)과 탐구영역(교과군: 사회, 과학)의 공통과목과 일반선택과목을 반영할 수 있음

6. 최근 기출문제

가. 2021학년도 기출문제

모집단위에 지원한 이유를 본인의 진로 희망과 연관 지어 이야기해보세요
(30초 이상 1분 이하의 답변 영상을 제출하시오)

나. 제시문 기반 기출문제(준비시간 23분, 답변 시간 7분)

- (가) 패러데이는 1831년 자기장을 변화시켜 전류가 발생하는 현상을 발견하였다. 다양한 실험을 통해 도선에 만들어진 유도 기전력 V 의 크기는 자기력선속 ()의 시간에 대한 변화에 비례하는 것을 알아내었다. 이를 수식으로 나타내면 다음과 같고, 이를 전자기 유도 법칙 또는 패러데이 법칙이라고 한다.

$$V = - \frac{\Delta \Phi}{\Delta t}$$

- (나) 아보가드로는 기체의 종류와 관계없이 같은 온도와 압력에서는 같은 부피 속에 같은 수의 기체 분자가 들어 있음을 알아냈다. 이를 아보가드로 법칙이라고 한다. 특히 0°C , 1기압에서 기체의 부피를 알면 기체의 양(mol)을 구할 수 있다.
- (다) 과학자들은 지층에 남아 있는 흔적들을 관찰하고 이를 해석하여 지층의 생성 순서를 상대적으로 정하고 지구 역사를 해석한다. 퇴적암에서 화석이 관찰되는 경우에는 하부 지층에서 상부 지층으로 갈수록 진화된 생물의 화석이 존재한다. 따라서 지층 속에 들어있는 화석군의 변천을 해석하여 지층의 생성 순서를 밝힐 수 있다. 이를 동물군 천이의 법칙 또는 생물군 천이의 법칙이라고 한다. 이 법칙을 이용하면 서로 멀리 떨어져 있는 지층의 선후 관계를 알아내는데 도움이 된다.
- (라) 사람의 눈꺼풀 형질은 쌍꺼풀 과 외꺼풀로 뚜렷하게 구분된다. 이와 같이 서로 대립 관계에 있는 형질을 대립 형질이라고 한다. 상동 염색체의 같은 위치에 존재하면서 한 가지 형질에 대해 대립 형질이 나타나게 하는 유전자를 대립유전자라고 한다. 부모의 유전자는 생식세포를 통해 자손에게 전달된다. 생식세포 분열 과정에서 상동 염색체가 분리될 때 상동 염색체에 있는 대립유전자 쌍도 서로 분리되어 다른 생식세포로 들어간다. 이와 같이 대립 유전자 쌍이 감수분열 과정에서 서로 다른 생식세포로 나뉘어 들어가는 것을 멘델의 분리의 법칙이라고 한다. 대립 형질에 대한 가계도 분석에 이를 이용하여 대립 형질의 우열 관계 및 개인의 유전자형을 밝힐 수 있다.
- (마) 시장 가격은 시장 전체의 수요와 공급에 따라 결정된다. 수요는 시장 참여자가 재화나 서비스를 구매하려는 욕구이며, 상품에 대해 특정 가격에서 나타나는 수요를 수량으로 표시한 것이 수요량이다. 상품 가격이 변화하면 수요자의 반응으로 인해 수요량의 변화가 나타난다. 다른 조건이 일정할 때 상품의 가격과 수요량 사이에 음(-)의 관계가 나타나는 것을 수요의 법칙이라고 한다. 이에 따르면 수요자는 상품의 가격이 상승하면 수요량을 줄이고 상품의 가격이 하락하면 수요량을 늘린다.
- (바) 어떤 시행에서 사건 A 가 일어날 수학적 확률이 p 이다. n 번의 독립시행에서 사건 A 가 일어날 횟수를 확률변수 X 라고 할 때, 상대도수 $\frac{X}{n}$ 는 시행횟수 n 의 값이 커질수록 수학적 확률 p 에 가까워진다. 이것을 큰 수의 법칙이라고 한다.

1. 과학 법칙이 만들어지는 과정을 제시문 (가)~(라)를 바탕으로 설명하시오.
2. 제시문 (가)~(라)에 소개된 법칙을 두 그룹으로 구분해보고 그 이유를 설명하시오.

1. 제시문 (마)에 소개된 법칙이 두 그룹 중 어디에 가까운지 제안하고 그 이유를 설명하시오.
2. 제시문 (바)에 소개된 법칙이 두 그룹 중 어디에 가까운지 제안하고 그 이유를 설명하시오.

하위 문항	채점 기준
1	- 적절한 주장을 제시하고 주장의 근거를 제시문을 바탕으로 논리적으로 설명하면 좋은 점수를 부여함
2	- 두 그룹으로 구분하는 적절한 기준을 제시하고 적용 과정을 논리적으로 설명하면 좋은 점수를 부여함
3	- 답변의 근거를 제시문 내용을 종합적으로 활용하여 논리적으로 설명하면 좋은 점수를 부여함
4	- 답변의 근거를 논리적으로 설명하면 좋은 점수를 부여함

(가) 반지름의 길이가 r 인 원 O 에서 길이가 r 인 호 AB 의 중심각의 크기를 α° 라 하면 $\alpha^\circ = \frac{180^\circ}{\pi}$ 이 다. 여기서 $\frac{180^\circ}{\pi}$ 는 반지름의 길이 r 에 관계없이 항상 일정하다. 이 일정한 각의 크기 $\frac{180^\circ}{\pi}$ 를 1라디안이라고 하며, 도($^\circ$)대신 라디안을 단위로 각의 크기를 나타내는 방법을 호도법이라고 한다.

(나) 미국과 중국의 주요 매체가 음식을 놓고 맞붙었다. 얼마 전 언론 매체인 OOO 에서 운영하는 여행 정보 사이트가 '세계 7대 혐오 음식'을 선정하면서 서양 음식은 하나도 포함하지 않고 아시아 음식으로만 채워 놓은 것이 발단이 되었고, 미국과 중국은 서로 상대의 음식 문화가 역겹다고 설전을 벌였다.

(다) 신라의 삼국 통일은 그 과정에서 외세인 당을 끌어들이고, 대동강 이북의 고구려 땅 대부분을 잃었다는 점에서 한계성을 띤다. 그러나 고구려·백제의 유민과 힘을 합쳐 당을 몰아내어 자주적인 통일을 달성하였을 뿐만 아니라 백제·고구려 문화의 전통을 수용하고 경제력을 통합하여 새로운 민족 문화 발전의 토대를 마련하였다는 점에서 의의를 가진다.

(라) 생물체에서는 외부로부터 받아들인 물질을 분해하거나 새로운 물질로 합성하는 화학 반응이 일어난다. 동물의 소화 기관에서는 탄수화물, 단백질, 지질 등의 큰 분자를 체내에서 흡수할 수 있는 작은 분자로 분해하며, 분해된 작은 분자는 세포로 운반되어 다른 물질로 합성되기도 한다. 이와 같이 생물체 안에서 일어나는 화학 반응을 물질대사라고 한다.

(마) 보통 절대 연령 측정에는 방사선 동위원소를 이용한다. 방사선 원소는 외부에서 에너지가 공급되지 않아도 스스로 붕괴하여 최후 단계에서 안정된 핵을 가진 안정 원소가 된다. 붕괴하는 방사선 원소를 모원소라 하고, 붕괴 후 생성된 안정한 원소를 자원소라고 한다. 방사선 원소의 붕괴율은 항상 일정하며 온도, 압력 변화 및 화학 결합과 같은 외부 조건에 영향을 받지 않는 것이 특징이다.

(바) 염화코발트(CoCl_2)는 건조한 상태에서는 푸른색을 나타내지만, 수분을 흡수하면 붉은색의 염화코발트 육수화물($\text{CoCl}_2 \cdot 6\text{H}_2\text{O}$)로 변한다. 또, 붉은색의 염화코발트 육수화물을 가열하면 물을 잃고 푸른색의 염화코발트로 변한다. 하지만 메테인(CH_4)이 연소되어 이산화탄소(CO_2)와 물(H_2O)이 만들어지는 반응처럼 한쪽 방향으로만 진행되는 반응도 존재한다.

1. 제시문 (가)~(다)와 관련하여 공통된 개념을 설명하시오.
2. 제시문 (라)~(바)에서 대립되는 두 개념을 설명하시오.
3. '문제 1'에서 답한 내용이 사회현상에서 보이는 사례를 찾고 설명하시오.
1. '문제 2'에서 대립되는 두 개념이 과학분야와 사회현상에서 보이는 사례를 각각 찾고 설명하시오.

하위 문항	채점 기준
1	- 제시문 (가)~(다)를 이용하여 '동일한 현상, 사건을 다양한 시각으로 볼 수 있다' 또는 '관점의 다양성' 등의 개념을 유추하고 이를 설명하면 좋은 점수를 부여함
2	- 제시문 (라)~(바)를 이용하여 '가역과 비가역' 또는 '되돌릴 수 있는 것과 없는 것' 등의 개념을 유추하고 이를 설명하면 좋은 점수를 부여함
3	- 문항이 의도한 바를 정확하게 파악하여 적절한 사례를 제시하고, 사례에 대한 근거를 논리적으로 제시하면 높은 점수를 부여함
4	- 문항이 의도한 바를 정확하게 파악하여 적절한 사례를 제시하고, 적절한 사례를 제시하고, 사례에 대한 근거를 논리적으로 제시하면 높은 점수를 부여함

동국대학교-Do dream(인문)

1. 전형 개요

전형명	모집인원	전형 방법	수능최저
학과별 모집	234명	1단계 : 서류 100 (일부 모집 단위 2.5배수/ 그 외 3배수) 2단계 : 1단계 성적 70 + 면접 30	없음

2. 면접 방식

면접 대상학과	면접 시간	면접평가 방식
전형 해당 전체학과	10분 내외	면접위원 2인 1조 (제출서류 기반 면접)

- 면접과정은 ① 면접대기실 확인 ② 고사 당일 대기실 입실 ③ 면접 ④ 퇴실 후 귀가
→ 3time 으로 나누어 진행 (오전 09:00/ 오후 I 13:00/ 오후 II 17:00)
→ 제출서류 기반 일반면접을 위해 1단계 합격자 발표 이후 수험생별 서류 검토 및 면접
질문 출제 기간 운영 (제출서류 : 학교생활기록부, 자기소개서)

3. 면접 일자

면접 대상학과	면접 일자
전형 해당 전체학과	12.11(토)~12.12(일)

4. 동국대가 들려주는 면접 준비 방향

제출서류를 바탕으로 진행되는 면접에서 평가항목은 다음 4가지 ▲전형취지적합성(20%) ▲전공적합성(30%) ▲발전가능성(20%) ▲인성 및 사회성(30%) 입니다.

▲전형취지적합성은 전형별 인재상 부합도를 평가하는 것으로 Do Dream의 경우 주도적 인 고교생활을 보냈는지 여부입니다. ▲전공적합성의 경우 고교교육과정의 충실한 이수율을 통한 기초학업능력 및 전공 관련 분야에 대한 관심도, 이해도 등을 평가하며 예를 들어 학교생활기록부에서 진로 희망과 지원 전공과의 관련성, 진로 희망의 지속성 여부, 창의적 체험 활동과 전공과의 부합성 여부, 교과학습에서 전공과 관련된 선택과목의 이수 여부 등을 질문할 수 있습니다. ▲발전가능성은 문제해결 능력, 모교에 대한 의지 및 열정, 진로 계획 등을 평가하며 ▲인성 및 사회성의 경우 면접 태도, 공감 능력, 의사소통능력 등을 평가하게 됩니다. 이 항목의 경우 세부능력 및 특기사항에서의 수업 참여 태도, 봉사활동에 대한 부분이 해당될 수 있습니다.

동국대학교의 면접은 학교생활기록부와 자기소개서에 적혀있는 내용의 사실을 확인하는 서류 기반 일반 면접입니다. 이를 통해 면접관이 알고 싶은 바가 무엇일까요? 답변하고자 하는 경험의 내용은 이미 서류에 기재되어 있으므로 이를 단순 나열하기보다는 **그 활동을 왜 했는지, 어떤 경험을 했는지, 그 경험을 통해 어떻게 성장했으며, 앞으로의 발전 가능성 여부** 등을 중심으로 답변을 준비한다면 좋은 결과를 얻으리라 생각합니다. 같은 질문에도 1차원적인 답변보다는 답변에 '동기', '과정', '결과'가 들어간다면 더욱 깊이 있는, 좋은 답변이 되겠죠. 또한 동국대 면접의 경우 공통질문을 지양하고 개인 서류를 기반으로 한 개별질문을 합니다. 따라서 자신이 제출한 서류를 중심으로 본인 스스로에게 전공과 관련한 고교생활을 정리해 질문하고 답하는 연습을 하는 것이 중요합니다. 2022 학생부위주전형 가이드북에 제시된 '동국대학교 학과별 전공 준비 Tip'을 참고한다면 좋은 예상 질문을 만들 수 있을 것입니다.

마지막으로 블라인드 면접에 따라 출신고교를 파악할 수 있는 교복 및 체육복 등의 착용이 금지됩니다. (출처: 2022 동국대전형가이드북)

5. 학과별 개별질문 예시

제출서류 관련 항목	기출문제
자기소개서 1번	<ul style="list-style-type: none"> •소설 내의 부사 사용 빈도에 따른 작품 흥행 여부를 주제로 탐구활동을 하였는데 어떤 점을 배울 수 있었나요? (국어국문-문예창작학부) •칸트가 주장한 의무론적 윤리론, 인간 중심주의 윤리, 사형제 존치론 등에 대해 학습하면서 자신의 견해와 일치하는 점과 다른 점에 대해 설명하세요. (철학과) •우리 경제의 근본적 문제 중 하나가 대외 무역의존도가 높은 경제구조라고 분석하였는데, 그러한 분석의 근거는 무엇인가요? (경제학과)
자기소개서 2번	<ul style="list-style-type: none"> •일본 문학작품에 대한 관심이 많은 것으로 나타나는데 학습에 가장 도움이 된 사례는 무엇이 있나요? (일본학과) •범죄자 인권보호 필요성과 관련하여 범죄 재발률 통계를 조사한 활동을 하였는데 어떠한 상관관계가 나타났는지 설명하세요. (법학과) •학생기자단으로서 지역사회의 교육과정에 대하여 취재하며 느낀 우리나라 교육정책의 문제점은 무엇인가요? (행정학전공)
자기소개서 3번	<ul style="list-style-type: none"> •선행, 봉사부문 표창장을 수상했는데 본인이 생각하는 봉사의 의미와 본인이 실행한 선행은 무엇인가요? (정치외교학 전공) •학생의 날 캠페인을 제안하는 과정에서 겪은 어려움은 무엇이었고 어떻게 극복하였는지 설명해보세요. (광고홍보학과)
자기소개서 4번	<ul style="list-style-type: none"> •교육 불평등 문제에 대해 작성한 보고서의 내용과 관련해서, '국가가 교육 예산의 10%를 취학 전 교육에 할당하는 것이 모두에게 양질의 교육을 제공'하는 것과 어떻게 연결된다고 생각하는지 설명해보세요. (교육학과) •미디어 리터러시 관련 공동연구를 진행하였다고 했는데, 미디어 리터러시 교육이 국어과에서 이루어져야 한다고 생각하는 이유가 무엇인가요? (국어교육과) •복지국가와 관련한 독서 활동을 통해 복지사각지대에 놓인 소외계층에 대해 관심을 갖게 되었다고 하였는데, 이들을 위한 정책적 해결방안에는 어떠한 것이 있을까요?(사회복지학과) •동국대학교 회계학과 교육과정이 세무사로서의 목표를 달성하는데 어떤 점에서 도움이 되는지 설명해주세요. (회계학과)
학생부-세부 능력 및 특기사항	<ul style="list-style-type: none"> •국제경제수업에서 미중무역전쟁에 대하여 탐구한 결과 국제무역전쟁을 유발하는 요인은 어떻게 나타났나요? (국제통상학과) •사회문제탐구 수업에서 혐오와 분노 정서에 관한 언어표현 인식에 대하여 연구하였는데 이 과정에서 활용한 면접법에 대해 소개하고 면접법의 한계에 대하여 설명해보세요. (사회학) •마켓컬리의 빅데이터 활용에 대한 보고서를 작성하였는데, 조사하면서 알게 된 것에 대해서 구체적으로 설명해주세요. (경영정보학과)
학생부-창의 적체험활동	<ul style="list-style-type: none"> •자율동아리에서 코로나바이러스 확진자의 이동 동선과 그에 따른 사람들의 불안감에 대한 연구계획서를 작성하였다고 하는데 연구목적과 주요 내용은 무엇인가요? (사회학) •마케팅동아리에서 코즈마케팅에 대해 모둠학습을 하였다고 하는데 코즈 마케팅이란 무엇인지 예를 들어 설명해보세요. (광고홍보학과)
학생부-독서 활동	<ul style="list-style-type: none"> •<사기 인문학>(한정주)이라는 책을 선택하여 읽은 동기와 가장 인상 깊었던 내용에 대해 설명해 보세요. (역사교육과)
학생부-진로 희망사항	<ul style="list-style-type: none"> •브랜드마케터를 희망하는데 식품산업안전관리학과에서 배우는 내용과 브랜드마케터는 어떠한 관련이 있다고 생각하나요? (식품산업관리학과) •광고기획에 관심이 많으면 광고홍보학과에 지원할 수도 있었을 텐데 경영학과에 지원한 이유는 무엇인가요? 광고와 마케팅은 어떻게 다르다고 생각하나요? (경영학과)
학생부-수상 경력	<ul style="list-style-type: none"> •통계활용대회에서 범죄발생률과 검거율의 관계에 대하여 탐구한 결과를 발표하였는데 이때 활용한 통계적 개념과 분석 방법은 무엇이었나요? (경찰행정학부)

(출처: 2022 동국대 전형가이드북)

동국대학교-Do Dream(자연)

1. 전형 개요

전형명	모집인원	전형 방법	수능최저
학과별 모집	220	1단계 : 서류 100 3배수(2.5배수 선발 모집단위 제외한 전 모집단위) [2.5배수 선발 모집단위 : AI융합학부 및 전자전기공학부] 2단계 : 1단계 성적 70%(420점~700점) + 면접 30%(180점~300점)	없음

2. 면접 방식

면접 대상학과	면접 시간	면접평가 방식
전 모집단위	10분 내외	학생 개별 면접 / 면접관 2인 1조 개인서류(학생부, 자소서)를 기반으로 한 개별 질문(공통질문 지양)

*수험생 인적정보 블라인드(교복 및 체육복 착용금지, 수험번호, 이름, 출신고, 인적사항 관련 언급 금지)

*코로나19 상황에 따라 비대면(화상) 면접을 실시할 수 있음(1단계 합격자 발표 시 안내)

*평가위원별 독립평가(평가위원별 점수 차 큰 경우 재평가)

3. 면접 일자

면접 대상학과	면접 일자
바이오환경과학과, 생명과학과, 수학교육과, 통계학과, AI융합학부	12. 11(토) 오후
건축공학부, 물리반도체과학부, 전자전기공학부, 화공생명공학과	12. 11(토) 종일
가정교육과, 수학과, 약학과, 융합에너지신소재공학과, 의생명공학과, 화학과	12. 12(일) 오후
건설환경공학과, 기계로봇에너지공학과, 산업시스템공학과, 식품생명공학과	12. 12(일) 종일

*오전(9:00), 오후 I (13:00), 오후 II(17:00) / 1단계 합격자 발표시 안내 / 면접 일시 및 순서 변경 불가

4. 동국대가 들려주는 면접 준비 방향

[평가 기준 및 배점]

평가항목	평가 내용	반영 비율	반영점수	
			최고점	최저점
전형취지적합성	전형별 인재상 부합도 평가 -주도적인 고교생활	20%	20	12
전공적합성	고교교육과정의 충실한 이수율 통한 기초학업능력 및 전공 관련 분야에 대한 관심도, 이해도 평가	30%	30	18
발전가능성	문제해결능력, 목표에 대한 의지 및 열정, 진로계획 평가	20%	20	12
인성 및 사회성	면접태도, 공감능력, 의사소통능력, 수용능력 평가	30%	30	18
계		100%	100	60

동국대학교의 면접은 학교생활기록부와 자기소개서에 적혀있는 내용의 사실을 확인하는 서류기반 일반면접입니다. 사실 확인이라는 간단한 면접 질문에서 면접관이 원하는 답변은 바로 “저는 그 경험을 통해 이렇게 성장했습니다.”로 정리할 수 있습니다. 면접관의 질문 요지는 활동의 진위여부 검증도 있지만 ‘왜 그 활동을 했고, 어떤 경험을 했으며, 그 경험을 통

해 어떻게 성장했는가'입니다. 질문에 대한 1차원적인 답변보다는 동기, 과정, 결과가 들어가야 좋은 답변이 될 수 있습니다. 좋은 예상 질문을 통해 탄탄히 준비한다면, 면접은 서류에서 미처 보여주지 못했던 잠재력과 발전가능성을 평가자에게 어필할 수 있는 가장 좋은 자리가 될 수 있습니다.

(출처: 2022 동국대학교 학생부위주전형 가이드북)

[면접질문 만들어보기 TIP]

항목	면접질문을 만들기 위한 항목별 자가점검 사항
창의적 체험활동	•전공과 관련된 창의적 체험활동이 활발한가 yes 전공과 관련된 모든 활동에 대한 질문과 답변 준비/ 특별했던 경험에 대해 하나쯤 자세히 준비 no 창체 외에 전공을 위해 노력했던 활동에 대한 질문과 답변 준비
교과학습 발달상황	•전공과 관련된 선택과목을 이수하였는가 yes 이수한 과목에서 전공과 관련된 부분에 대한 질문과 답변 준비 no 이수하지 못한 이유와 부족한 부분을 채우기 위한 노력에 대한 질문과 답변 준비
세부능력 및 특기사항	•수업 참여의 성실성이나 적극성이 잘 드러나는가 yes 수업 참여 내용 및 결과 등에 대한 질문과 답변 준비 no 간접적으로 성실성이나 적극성을 보여줄 수 있었던 사례에 대해 질문 및 답변 준비

5. 학과별 개별질문 예시

대상학과	개별질문 예시
수학과	•수업시간에 탐구활동 보고서 수행평가로 입실론-델타를 이용하여 극한의 개념을 증명했다고 하는데, 간단한 개념설명과 증명방식에 대해서 설명해주세요(세특) •심화수학과 고급수학을 선택 수강하였는데, 선택이유와 학습내용 중 기억에 남는 것은?(교과학습발달상황)
화학과	•들뜬 상태의 물질을 만들어내는 반응식을 통하여 야광봉을 만들었다고 하는데, 어떤 화학적 과정을 통하여 들뜬 상태의 물질이 만들어지는지 설명해주세요(세특) •생분해성 플라스틱에 관심이 많아 보이는데, 생분해성 플라스틱과 일반적인 합성 플라스틱의 분해속도가 왜 다른지 화학구조를 이용해서 설명할 수 있을까요?(자소서)
통계학과	•유튜브 영상 조회수 예상 모형을 동아리 활동을 통해 만들어보았는데 본인의 역할을 중심으로 구체적인 활동에 대해서 설명해주세요(창체) •경제 수학을 선택한 이유는 무엇이며, 가장 기억에 남는 내용은 무엇인지 설명해주세요(교과학습발달상황)
물리·반도체 과학부	•저전력 기술을 갖춘 인공지능 반도체를 설계하고 싶다고 했는데, 이것이 무엇이며 이의 사례는?(자소서) •물리에서 사용되는 미분을 위한 활동을 동아리에서 했는데, 기하를 이수하지 않은 사유는?(세특)
생명과학과	•생명현상 탐구대회에 참여한 탐구주제와 탐구방법에 대해 소개해보세요(수상) •생명과학 자율탐구로 텔로미어에 대한 논문 리뷰를 했는데, 텔로미어의 개념을 설명해보세요(세특)
바이오 환경과학과	•4차산업탐구동아리에서 수소연료전지 등에 대해 조사하면서 가장 인상 깊었던 개념 또는 원리는?(창체) •태양열 자동차 경주대회 공동수상 과정에서 본인의 역할은?(수상)
의생명공학 과	•전자의수제작, 인공장기와 생체치료에 대한 다양한 탐구 과정에서 어떤 전문 분야를 선택할지 고민했다고 했는데, 생체치료 분야 연구로 결론을 낸 계기는?(자소서)
식품생명공학 과	•수학과목 토레멘토링에 참여한 결과 우수 멘토로 선정된 본인의 멘토로서의 장점은 무엇인가요?(수상) •미래사회 식량고갈에 대비한 미래식품을 개발하고 싶다고 했는데 예를 들어보세요(자소서)

전자전기 공학부	•아두이노를 활용한 자율주행 RC카 제작 활동에서 보완할 점을 찾았다고 했는데 문제점과 보완방법은 무엇이었나요?(창체)
건설환경 공학과	•건축에 꾸준한 관심이 있었는데 건축공학과가 아닌 건설환경공학으로 진학을 희망하는 이유가 무엇인지, 우리 대학 건설환경공학과와 건축학부의 차이와 함께 설명해주세요(자소서)
화공생물 공학과	•동아리에서 실시한 인공광합성 실험이 자연광합성과 어떻게 다른지 설명해주세요(창체) •바이오디젤에 대한 보고서를 작성하였는데 바이오디젤의 화학적 정체는 무엇인가요?(세특)
기계로봇 에너지공학 과	•엔트로피라는 독서활동이 있는데, 그 책에서 이야기하는 엔트로피의 개념은 무엇인가요?(독서) •가솔린엔진과 디젤엔진에 대한 탐구에서 각 엔진의 작동원리는 무엇이며 디젤엔진의 효율이 높은 이유는 무엇인가?(세특)
건축공학부	•건축구조공학기술자를 희망하며 한옥에 대해 언급했는데, 건축구조관점에서 한옥의 장점은?(자소서) •친환경 건축을 희망한다고 했는데 본인이 생각하는 친환경 건축이란 무엇인가요?(창체)
산업시스템 공학과	•생산성이 높은 기업이 창의적인 기업이라고 하였는데, 생산성이 높으면 반드시 창의적인가요?(자소서) •확률의 응용 사례와 데이터 분석 원리를 알기 위해 노력했다고 했는데 가장 인상적인 이론은?(세특)
융합에너지 신소재공학 과	•하이드로세라믹스라는 소재에 대해 공부했는데, 어떤 소재이고 어떤 역할을 하나요?(세특) •에너지공학기술자가 진로 희망인데, 신소재와 에너지공학은 어떤 관계가 있나요?(창체)
수학교육과	•초등학교와 고등학교의 원의 넓이 구하기 비교에 대한 보고서가 있는데 구체적으로 설명해주세요(자소서)
가정교육과	•화학과 생명수업을 다양하게 들었는데, 관심 분야와 어떤 관련이 있다고 생각하나요?(교과학 습발달상황)
컴퓨터공학 전공	•동아리에서 본인이 탐구한 트리구조에 대해 설명하고, 어떤 프로그램을 제작했는지 설명해 주세요(창체) •정보보안전문가로의 진로 선택 계기와 컴퓨터공학전공으로 진학하고자 하는 이유는?(창체, 자소서)
정보통신 공학전공	•교내 수학 프로젝트 대회에서 알고리즘과 학교생활을 주제로 탐구했는데, 활동에 대해 구체 적으로 설명하고 어떤 수학적 원리를 사용했는지 설명해주세요(수상)
멀티미디어 공학과	•프로그래머 수학으로 생각하라는 책을 읽었는데 우리 학과에서 어떻게 접목할 수 있을까 요?(독서) •콘텐츠 개발을 위해 코딩이 필수라고 했는데, 콘텐츠 개발과 코딩의 관계는 무엇인가요?(자 소서)

(출처: 2022 동국대학교 학생부위주전형 가이드북)

동국대학교 (소프트웨어_자연)

1. 전형 개요

전형명	모집인원	전형 방법	수능최저
학생부종합 [DoDream (소프트웨어)]	64	공과대학(컴퓨터공학전공, 정보통신공학전공, 멀티미디어공학과) 1단계 : 서류 100 (컴퓨터공학, 정보통신공학 2.5배수/ 멀티미디어 3배수 선발) 2단계 : 1단계 성적 70 + 면접 30	없음

2. 면접 방식

면접 대상학과	면접 시간	면접평가 방식
전학과 (1단계 전형 합격자)	10분 내외	면접위원 2인이 수험생 개별 면접 / 4개 척도: 전형취지적합성, SW전공적합성, 발전가능성, 인성 및 사회성 (학생부 및 자기소개서 기반 면접)

- 면접시간은 3Time(오전 9시, 오후 1시, 오후 5시)이며 1단계 합격자 발표 시 안내 (일시 및 순서 변경불가)
- 수험생의 인적정보(성명, 수험번호, 출신고교명, 지역 등)를 블라인드하여 진행되며, 교복 및 체육복 착용금지
- 코로나-19 상황에 따라 비대면(화상) 면접을 실시할 수 있음. (1단계 합격자 발표시 안내)

3. 면접 일자

면접 대상학과	면접 일자
멀티미디어공학과, 정보통신공학과, 컴퓨터공학전공	12. 11.(토)

4. 동국대가 들려주는 면접 준비 방향

면접에 대한 질문은 어디에서나 나올 수 있습니다. 그러니 학교생활기록부의 모든 영역을 꼼꼼히 확인하고 면접평가 항목별로 질문을 준비해야 합니다. 동국대학교의 면접은 학교생활기록부와 자기소개서에 적혀있는 내용을 확인하는 서류기반 일반면접입니다. 사실 확인이라는 간단한 면접 질문에서 면접관이 원하는 답변은 무엇일까요? 그 대답은 단순하고 명쾌하게 이렇게 정리할 수 있습니다.

“저는 그 경험을 통해 이렇게 성장했습니다.”

여러분이 어떤 경험을 했다는 사실은 학교생활을 했다는 사실은 학교생활기록부와 자기소개서에 기록이 되어 있습니다. 면접관의 질문 요지는 활동의 진위여부 검증도 있지만 실제로 질문을 통해 알고 싶은 것은 아래 질문입니다

‘왜 그 활동을 했고(동기)’, ‘어떤 경험을 했으며(과정)’, ‘그 경험을 통해 어떻게 성장했고(결과)’, ‘앞으로의 발전가능성이 있는가(잠재력과 발전가능성)’

실제 예시를 들어보면 다음과 같습니다.

질문) ‘미생물에 관한 거의 모든 것’이라는 독서활동이 있는데, 이 책에 대해서 간단히 설명해주시겠어요?

아쉬운 답변) 네, 그 책은 제가 3학년 때 읽은 책으로 저자는 존 잉그럼입니다. 미생물에 대한 흥미로운 내용이 많이 담겨 있어 도움이 많이 되었습니다.

우수한 답변) 네, 그 책은 동아리에서 했던 활동인 미생물 배양실험을 통해 미생물이라는 것에 매력을 느끼고 실험 내용 중 궁금했던 사항을 더욱 자세히 알아보려고 선생님께 추천받아 읽게 되었습니다. (→ 독서활동의 계기 확인) 특히 관심이 있었던 내용은...(중략)...입니다. 해당 내용을 통해 배양실험 중 궁금했던 부분에 대해 이해할 수 있었습니다. (→ 독서를 통한 경험, 전공관심도 및 이해도 충족, 주도적인 문제해결 능력 확인)

(출처: 2022 동국대 학생부위주전형가이드북)

5. 최근 2개년 기출문제 (공통질문 및 예시문 없음/수험생별 개별질문)

출처	기출문제
2020학년도 동국대 선행학습 영향평가 보고서	[Do Dream: 정보통신공학전공] 머신러닝에 사용되는 수확원리(선형회귀, 기율기하강법, 편미분 등)을 학습하였다고 했는데, 구체적으로 설명해 보세요. <검증: 학생부 세부능력 및 특기사항, 자기소개서 2번>
2021학년도 동국대 선행학습 영향평가 보고서	[Do Dream(소프트웨어) : 멀티미디어공학과] 확률과 통계 수업에서 프로그래밍과 확률이라는 주제로 보고서를 작성하였는데 이 과정에서 새롭게 알게 된 사실은 무엇인가요? 또 실생활에서 찾아볼 수 있는 확률과 통계 사례에는 어떤 것이 있나요? <검증 : 학생부 세부능력 및 특기사항, 자기소개서 1번> [Do Dream(소프트웨어) : 컴퓨터공학과] 학생부 수상경력에 교내 <창의코딩 경진대회> 장려상이 기재돼 있는데요. 이 대회를 준비하며 본인이 수행한 내용을 소개해 보세요. <검증 : 학생부 수상경력>
2022학년도 동국대 학생부중심 전형 가이드북	◎ 컴퓨터공학전공 - 동아리활동에서 트리구조에 대해 탐구하고, 직접 프로그래밍을 해보았는데, 본인이 탐구한 트리구조에 대해 설명해주고, 어떤 프로그램을 제작했는지 말해주세요 (학생부-창의적체험활동) - 화학1 시간에 컴퓨터와 화학의 연관성을 알아보고 보고서를 제출하였는데, 그 내용에 대해 설명해주세요 (학생부-세부능력 및 특기사항) - 정보보안전문가를 꾸준히 진로로 정하고 있는데, 이 진로를 선택하게 된 결정적인 계기와 컴퓨터공학전공으로 진학하고자 하는 이유에 대해서 설명해주세요 (학생부-진로희망사항) - "감정을 가진 로봇을 만드는 것이 옳은가"에 대한 토론을 진행했는데 본인은 어떤 입장의 의견이며 그렇게 생각한 이유는 무엇인지 설명해주세요(자기소개서2번) ◎ 정보통신공학전공 - 교내 수학 프로젝트대회에서 알고리즘과 학교생활주제로 탐구하였는데, 활동의 내용과 결과, 그리고 어떤 수학적 원리를 사용했는지 설명해 주세요 (학생부-수상경력) - 영재학급 활동에서 RSA 암호 알고리즘을 학습한 후 실습을 하였다고 하는데, 실습내

	<p>용에 대해서 구체적으로 설명해주세요(자기소개서-2번)</p> <p>-창의공학반 동아리활동에서 PID 제어를 이용한 볼 밸런싱 장치를 제작하였고, PID 게인 값의 변화에 따른 안정성을 조사하였다는데, 구체적으로 설명해주세요 (학생부-창의적체험활동)</p> <p>-아마존 AWS 딥러닝 기술을 이용하여 영화와 텍스트 속 의미를 분석하였다는데, 활동 방법과 결과에 대해서 설명해주세요 (학생부-창의적체험활동)</p> <p>◎ 멀티미디어공학과</p> <p>- 동아리에서 COSPACES 프로그램을 이용하여 애니메이션을 제작해봤는데, 그 과정에서 느낀 점은 무엇인지 본인의 역할을 중심으로 설명해 주세요 (학생부-창의적체험활동)</p> <p>- <프로그래머 수학으로 생각하라>라는 재미있는 제목의 책을 읽었는데, 멀티미디어 공학과에서 독서한 내용을 어떻게 접목할 수 있을까요? (학생부-독서활동)</p> <p>- 프로그래밍 수업에서 C언어의 배열구조를 사용하여 평균석차 등급을 계산하여 출력하는 프로그램을 작성하였는데 어떤 활동이었는지 설명해주세요 (학생부-세부능력 및 특기사항)</p> <p>- "콘텐츠 개발을 위해서 코딩이 필수"라고 했는데, 왜 필수인지, 이 콘텐츠 개발과 코딩의 관계는 어떤 것인지 설명해주세요. (자기소개서-4번)</p>
--	--

서울대학교-지역균형(인문)

1. 전형 개요

전형명	모집인원	전형 방법	수능최저
학과별 모집	681	전 모집단위(미술대학, 음악대학 제외) 서류평가(70) + 면접(30) (단, 미술대학(디자인과 제외), 음악대학은 서류평가, 면접, 실기평가 점수를 합산하여 합격자 선발)	전 모집단위(음악대학 제외) 4개 영역(국어, 수학, 영어, 탐구) 중 3개 영역 이상 3등급 이내 (탐구영역 충족 인정 기준 : 2개 과목 모두 3등급 이내)

2. 면접 방식

면접 대상학과	면접 시간	면접평가 방식
전 모집단위 (미술대학 디자인과 제외)	10분 내외 (미술대학 디자인과 : 15분 내외)	◎ 지원자 1명을 대상으로 하여 복수의 면접위원이 실시함. ◎ 제출서류를 토대로 서류내용을 확인하고 기본적인 학업 소양을 평가함 (사범대학의 경우 교직적성·인성면접 포함)

3. 면접 일자

면접 대상학과	면접 일자
전 모집단위 (미술대학, 수의과대학, 음악대학, 의과대학, 치의학대학원 치의학과 제외)	12. 3.(금)
미술대학	11.29(월)~12.2.(목)
수의과대학, 음악대학, 의과대학, 치의학대학원 치의학과	12. 4.(토)

4. 면접 내용

교과지식 관련여부	출제문항 예시
전 모집단위 ×	· 학교생활기록부, 자기소개서 관련 질문

5. 사범대 교직적성·인성면접

평가 대상	사범대학(전 모집단위) 지원자
평가 내용	학과 적성, 교사가 갖추어야 할 기본적인 자질과 인성, 교직에 대한 이해 등
평가 방법	지원자 1명을 대상으로 하여 복수의 면접위원이 실시함
면접 시간	10분 내외 (답변 준비시간은 10분 내외로 별도 부여함)

6. 면접 특이사항

예년의 경우, 해당학과와 관련된 자율동아리, 실험, 독서 등에 대한 질문이 두드러졌으며 철저히 서류 확인 면접 형태로 진행. 다만, 생기부 활동과 지원 학과의 연계성에 방점을 둔 학생부종합전형의 특성을 적용, 생기부상의 활동 내용과 진학하고자 하는 학과의 특성이 다를 경우 수험생들이 당혹해할 만한 물음도 있었음. 단순히 생기부상의 사건 하나하나를 돌아보지 말고, 내가 이 활동을 왜 하게 되었는지, 활동하면서 무엇을 느꼈는지, 변화된 점이 무엇인지, 추가로 연결되는 활동은 없는지를 함께 생각하며 준비할 수 있어야 함.

7. 최근 2개년 기출문제

대상학과	기출문제
경제학과	<ul style="list-style-type: none"> •국제, 전 세계에서 가장 시급하게 해결해야만 하는 문제는 무엇이고, 그 해결책? •그렇다면 극빈층이 왜 생긴다고 생각하는가? •임금 성장률이 자본 수익률보다 높은 상황도 있을 수 있지 않은가? •토마 피케티의 21세기 자본을 읽었는데, 헨리 조지의 진보와 빈곤에서의 조지의 견해와의 비교 •그렇다면 정책적으로 해결할 수 있는 방안 •사용가치란 무엇인가? •과세 대상이 되는 자본 소유자들을 어떻게 설득하겠는가? •극빈층을 원조해서 돈을 주면, 복지병이 발생할 수 있지 않나? •레닌 평전을 읽었는데, 읽은 이유와 교훈
소비자학과	<ul style="list-style-type: none"> •동아리에서 탐구한 자유주제 중 가장 기억에 남는 것 •그 주제에 대해 간략히 말해보시오. •조사하면서 가장 어려웠던 점 •저성장 시대 소비트렌드 보고서에 대해 말해보시오. •어떤 사회적 기업가가 되고 싶은가?
역사교육과	<ul style="list-style-type: none"> •신문을 보며 간도 협약에 대해 알아봤다고 했는데 어떤 내용인가? •강화학파에 대해 조사했는데 어떤 내용인가? •역사의 객관성, 중립성에 대해 서술했는데 자세히 말해보시오. •졸업 후 교사가 될 것인지, 역사학자가 될 것인지 말해보시오. •'역사의 역사'를 읽었는데 기억에 남는 것이 있다면 말해보시오.
인류학과	<ul style="list-style-type: none"> •비속어 대회에 참여했는데 어떤 대회인지 말해보시오. •비속어를 긍정적으로 바라볼 수 있는지 말해보시오. •자기소개서에 쓴 책 외에 인류학과와 관련해 읽었던 책을 말해보시오. •인류학과와 관련해서 어떤 활동을 했는지? •동아리 활동에서 본인이 했던 활동 중 가장 중요하다고 생각한 점? •가장 기억에 남는 봉사활동은?
자유전공학부	<ul style="list-style-type: none"> •지원 동기 •어떤 전공을 하려는가? •사회약자를 미디어에서만 본 것인지 실제로 본 것인지 말해보시오. •(자소서)인간 내면에 대해 여전히 관심이 많은지 말해보시오. •'체계바라 평전'을 읽었는데 뭐가 좋았는지 말해보시오.

서울대학교-지역균형(자연)

1. 전형 개요

전형명	모집인원	전형 방법	수능최저
학생부종합 전형 (지역균형 선발전형)	전체 681 (인문 289, 자연 392)	- 고교별 추천 인원 2명 (2022.2. 졸업 예정자, 조기졸업자 제외) - 전 모집단위(미술대학, 음악대학 제외) : 서류평가(70) + 면접(30) (사범대는 교직적성, 인성면접 포함)	- 4개 영역 중 3개 영역 이상 3등급 이내 - 탐구영역 등급 충족 기준 : 2개 과목 모두 3등급 이내

2. 면접 방식

면접 대상학과	면접 시간	면접평가 방식
전 모집단위 (의과대학 제외)	10분 내외	- 평가방법 : 지원자 1명을 대상으로 복수의 면접위원이(2~3명) 실시
의과대학	20분 내외	- 평가내용 : 제출서류를 토대로 서류내용을 확인하고 기본적인 학업소양을 평가 (학생부 기반 면접)

- 지원자는 면접대기실에서 입실을 완료한 후 수험생 확인 및 안내 사항 전달받고
- 면접실로 이동하여 서류 기반 면접을 진행함

3. 면접 일자

면접 대상학과	면접 일자
전 모집단위(수의과대학, 의과대학, 치의학대학원 치의학과 제외)	12.3.(금)
수의과대학, 의과대학, 치의학대학원 치의학과	12.4.(토)

*준비물 : 수험표, 신분증(주민등록증, 여권, 청소년증, 주민등록증 발급 신청 확인서 등), 필기구

4. 서울대가 들려주는 면접 준비 방향

서류 기반 면접에서는 학생들이 고등학교 생활 동안 경험했던 내용을 바탕으로 면접이 진행됩니다. 제출한 서류를 바탕으로 학생의 경험을 확인하고 기본적인 학업소양을 평가하기 위한 면접이므로 별도의 준비가 필요하지 않습니다. 답변하는 기술과 태도를 측정하는 면접이 아니므로 말투나 태도를 단기간 연습하기보다는 평소에 학교생활을 충실히 하여 깊고 다양한 경험을 쌓는 것이 더 중요합니다.

학교생활기록부나 자기소개서에 담겨 있는 본인의 경험을 되돌아보고 어떤 의미가 있었는지 되짚어 생각해 보는 것이 가장 좋은 면접 대비 방법일 것입니다. 그리고 10분 내외로 면접위원 앞에서 본인의 생각을 이야기해야 하므로 평소 학교에서 토론이나 발표 시간에 자신의 생각을 조리 있게 이야기하는 경험을 하는 것이 도움이 됩니다. 또는 부모님이나 선생님 앞에서 본인의 경험을 이야기해 보는 연습이 면접 당일의 부담을 줄이는 방법이 될 수 있습니다.(출처 : 2022 서울대학교 학생부종합전형 안내)

5. 최근 2개년 기출문제

대상학과	기출문제
기계공학부	<p><2021>(출처: 2021보인다 5.0(면접지도길라잡이_세종))</p> <ul style="list-style-type: none"> • 면접특징(특이사항) : 독서 관련 질문과 인성 영역 질문이 많지 않았음. 자소서와 생활기록부에 대해 매우 세세히 물어봄. 면접 분위기는 무겁지 않았음.(경청해주심) (면접위원 수 3명) • 질문 및 답변 내용 <ol style="list-style-type: none"> 1. 1학년 때 고안한 에어월(Air-Wall)에 대해 말해보시오. : 교통사고 시 양옆 쪽의 사람들 사이의 충동을 막기 위해서~입니다. 2. 앞뒤에 있는 사람들은 부딪힐 수 있는 거 아닌가요? : 네 그렇지만 저는 일단 ~부분에 집중을 한 것입니다. 하지만 교수님 말씀처럼 충분히 그럴 수도 있으므로 앞 뒤간 부분에 에어월을 설치하는 것도 좋을 것이라고 생각합니다. 3. 2학년 때에 2족 보행 로봇의 보행 안정성에 관한 보고서를 썼다고 했는데 이를 설명해보세요. : 네 이 보고서는 Passive dynamic walking model과 관련한 것인데요~ ~입니다. 4. 그럼 Passive dynamic walking model 관련해서 조금만 더 설명해보세요. : Passive dynamic walking model과 Active dynamic walking model을 비교해서 설명드리겠습니다. ~입니다. 5. 3D 프린터로 물칠판 지우개 세척기를 만들었다고 했는데 제작하게 된 이유와 어떻게 했는지 설명해보세요. : 저는 당번이 아니었지만 그럼에도 종종 칠판을 지웠는데요. 그러다보니 자연스레 힘든 점을 알게 되어서 ~하게 되었습니다. 6. 무슨 프린터를 썼나요?(방식) : Ender-3이라는 모델의 FEM 방식이었습니다. 7. 2학년 때 로봇법과 관련하여 보고서를 썼다는데, 지금 뭐 논의 상황이 어떻게 되고 있나요? : 현재 우리나라에서는 논의가 많이 되지 않았기에, 외국의 사례 중에서도 가장 논의가 잘 된 EU의 사례를 말씀드리겠습니다. 첫 번째는 제조물 책임입니다. 자율주행차에서 발생한 문제에 대해 가장 잘 알고 있는 사람은 제조자이므로 제조자에게 책임을 분배할 때 상당한 부분을 주어야 한다는 것입니다. 다음은 법인 개념입니다. 마치 법의 적용을 넓히기 위해서 법인이라는 개념을 만들었듯이, 로봇 또한 법인이라는 개념을 만들어 법의 적용을 높이는 방안입니다. 8. 그렇다면 비슷한 상황으로 자율주행 자동차에 사람들이 타고 있다고 생각할 때, 누가 책임을 져야 한다고 생각하나요? : 저도 또한 EU의 법률이 가장 타당하다고 생각하기에 ~라고 생각합니다. 하지만 자율주행 자동차는 단계가 있지 않습니까? 그렇기에 그 단계가 높아짐에 따라 자율주행차의 자율성이 높아지기에 자율주행차에 가해지는 책임의 정도가 더욱 커질 것이라고 생각합니다. 9. 오일러-라그랑주 방식과 뉴턴-오일러 방식 사이의 비교를 해보세요.
컴퓨터공학부	<p><2021>(출처: 2021 대입 면접 후기 자료집(울산진학정보센터))</p> <ul style="list-style-type: none"> • 질문 및 답변 내용 <ol style="list-style-type: none"> 1. 이 학과에 지원하게 된 동기는 무엇인가요? : 처음에는 4차 산업 혁명에 관심을 갖고 컴퓨터 동아리에 들어갔습니다. 동아리에서 컴퓨터 공부를 하면서 흥미가 생겨 여러 대회에 참가하는 등 컴퓨터 활동을 해나갔습니다. 컴퓨터 공부를 할 때 몰입이 되고 재미있다고 느꼈기 때문에 계속 컴퓨터 공부를 이어 나가고 싶어 이 학과에 지원하게 되었습니다. 2. 만들어 본 프로그램이 있나요? 설명해 주세요. : 오목AI 게임 프로그램을 만들었습니다. AI를 처음 만들어보았기 때문에 먼저 어떤 사고를 거친 뒤 오목 수를 두는지 분석하고 그것을 알고리즘으로 나타내었습니다. 컴퓨터가 오목 돌이 놓아진 상황을 보고 자신이 유리한지 불리한지 판단할 수 있는 알고리즘을 만들었습니다. 그런 다음 어떤 수를 자신이 최대로 유리해질 수 있는지 계산할 수 있도록 프로그램을 했습니다. 난도를 높이기 위해 플레이어가 다음에 둘 몇 수 앞까지 예측해서 최적의 수를 계산할 수 있도록 해보았는데 계산 과정이 너무 복잡해져서인지 실행 속도가 느려지는 현상이 발생했었습니다. 이런 것들을 최적화 시키는 것에 대해 공부해보고 싶습니다. 3. 개발하고 싶은 분야는 무엇인가요? : AI 분야 4. 본인이 가장 중요하게 생각하는 가치는 무엇인가요? : 행복

서울대학교-일반전형(인문)

1. 전형 개요

전형명	모집인원	전형 방법	수능최저
일반전형	1433 (인문+자연)	1단계: 서류 100(2배수) 2단계: 1단계 성적 100+면접 및 구술고사 100 -사범대학: 1단계 성적 100+면접 및 구술고사 60+교직적성·인성면접 -간호대학: 인문계열, 자연계열 동시 선발	없음 (미술대학, 체육교육과 있음.)

2. 면접 방식

면접 대상학과	면접 시간	면접평가 방식
인문대학, 사회과학대학, 간호대학, 경영대학, 생활과학대학, 자유전공학부, 사범대학	답변준비시간 30분 내외 / 면접시간 15분 내외	복수의 면접위원 / 인문학, 사회과학 관련 제시문 기반 면접(영어 또는 한자 활용 가능. 전공적성 및 학업능력 평가) - 경영대학: 사회과학, 수학(인문) 관련 제시문 - 자유전공학부: 인문학, 수학(인문) / 사회과학, 수학(인 문) / 수학(인문), 수학(자연) 관련 제시문 중 택1 - 간호대학: 화학, 생명과학 관련 제시문 / 인문학, 사회 과학 관련 제시문 중 택1
사범대학	답변준비시간 15분 내외 / 면접시간 15분 내외	+교직적성·인성면접 복수의 면접위원 / 학과 적성, 교사가 갖추어야 할 기본적인 자질과 인성, 교직에 대한 이해 등 평가

면접대기실: 수험생 확인 및 안내

→ 면접준비실: 제시문 제공 및 답변 준비

→ 면접실: 제시문 기반 면접 진행

3. 면접 일자

면접 대상학과	면접 일자
일반전형 공통	12. 12.(금)

*준비물 : 수험표, 신분증(주민등록증, 여권, 청소년증, 주민등록증 발급 신청 확인서 등), 필기구

4. 서울대가 들려주는 면접 준비 방향

- 각 교과목의 넓고 깊이 있는 이해
- 학습 과정 속에서 관련 도서도 찾아 읽고, 토론, 탐구, 과제 등 학습 활동을 하면서 더욱 깊이 있는 학습 경험
- 평소의 성실한 독서 활동
- < 모집단위별 평가 내용 >
- 인문대학:
 - 인문학, 사회과학 관련 제시문을 활용하여 전공적성 및 학업능력 평가
 - 영어 또는 한자 활용 가능
- 경영대학:
 - 사회과학, 수학(인문) 관련 제시문을 활용하여 전공적성 및 학업능력 평가
 - 영어 또는 한자 활용 가능
- 자유전공학부:

- 인문학, 수학(인문) / 사회과학, 수학(인문)(영어 또는 한자 활용 가능)/ 수학(인문), 수학(자연) 관련
제시문 중 택1
자유전공학부의 경우 지원서 접수 단계에서 3가지 유형의 면접 및 구술고사 제시문 중 1가지를 선택
하여 응시

(출처: 2022 서울대 학생부종합전형 안내)

5. 최근 2개년 기출문제

대상학과	기출문제
인문대학, 사회 과학대학(경제 학부 제외), 간 호대학, 사범대 학(인문), 소비 자아동학부, 자 유전공학부	<p><2021>-오전</p> <p>1. (다)의 사례들을 (가)와 (나)에 비추어 평가하시오. 예술의 미적 측면, 대중의 만족이라는 (가)의 요소들과 새로움, 엘리트 취향, 메시지의 전달, 계몽과 각성을 내세우는 (나)의 요소들을 기준으로 (다)의 두 사례 평가</p> <p>2. (가)와 (나)의 입장을 중재할 수 있는 안을 제시하시오. [개념] 예술, 공공미술, 예술의 공공성, 예술의 기능, 갈등 해결</p> <p><2021>-오후</p> <p>1. (가)와 (나)에서 작가가 갖추어야 할 자질들을 찾아 차이점과 공통점을 설명하시오.</p> <p>2. 위에서 답변한 내용 중 어떤 자질이 문학 이외의 영역에서도 중요하다고 생각하는가? 자신이 속한 공동체의 관점에서 구체적으로 설명하시오. (가) 감수성을 강조하는 글쓰기 (나) 정치성을 강조하는 글쓰기 (가), (나) 공통점: 작가의 자기 극복</p>
인문대학, 사회과학대학, 간호대학, 경영대학, 농경제사회학부 , 사범대학(인문), 소비자아동학부 , 의류학과, 자유전공학부	<p><2021>-오전</p> <p>1. (가)와 (나)의 저자가 시장과 자유의 관계를 어떻게 이해하는지 설명하시오.</p> <p>2. (가)의 '할리우드 블랙리스트' 사건 논의에 대해, (나)의 저자는 어떤 입장을 취할지 설명하시오. (가) 시장에 대한 정부 규제 최소화 주장 (나) 시장에 대한 정부 개입 주장</p> <p><2021>-오후</p> <p>1. 제시문을 모두 활용하여 '정부는 개인의 선택을 제한할 필요가 있다'라는 주장에 대해 자신의 견해를 밝히시오.</p> <p>2. 위에서 답변한 내용에 비추어 '전염병 확산기에 백신 접종을 직장 출근의 조건으로 의무화하는 정부의 정책'에 대해 찬성 혹은 반대의 견해를 밝히고 그 이유를 설명하시오. 자신의 주장을 뒷받침하려면 어떤 데이터가 필요할지도 설명하시오.</p>
경제학부, 경영대학, 농경제사회학부 , 소비자아동학부 , 의류학과, 자유전공학부	<p><2021></p> <div style="border: 1px solid black; padding: 10px; margin: 10px 0;"> <p>문제 1. 두 함수 $g_1(x)$ 와 $g_2(x)$ 가 아래와 같이 주어져 있다.</p> $g_1(x) = \begin{cases} 0 & (-1 \leq x < 0) \\ 1 & (0 \leq x \leq 1) \end{cases}$ $g_2(x) = \sin(4\pi x) \quad (0 \leq x \leq 1)$ <p>합성함수 $h(x) = (g_1 \circ g_2)(x)$ 에 대하여 다음 질문에 답하시오.</p> </div> <p>1-1. 함수 $y = h(x)$ ($0 \leq x \leq 1$) 의 그래프와 이차함수 $y = -x(x-b)$ 의 그래프의 교점의 개수가 최대가 되는 실수 b 의 값의 범위를 구하시오.</p>

문제 2. 아래와 같은 도로망에 '기쁨 바이러스'가 다음 (가)~(마)의 규칙에 따라 퍼지고 있다.

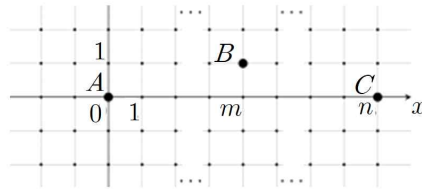


그림 30 도로망 및 A, B, C의 위치

- (가) 감염되지 않은 사람이 감염된 사람과 동일한 좌표에 위치하게 되는 순간 50%의 확률로 감염된다.
- (나) 시각 $t=0$ 초일 때, '기쁨이'는 $A(0, 0)$ 에, '화남이'는 $B(m, 1)$ 에, '슬픔이'는 $C(n, 0)$ 에 있다. (단. n, m 은 $n \geq 1, 0 \leq m < n$ 을 만족하는 정수이다.)
- (다) $t=0$ 초일 때 기쁨이는 '기쁨 바이러스'에 감염된 상태이고, 화남이와 슬픔이는 감염되지 않은 상태이다.
- (라) 매초 기쁨이는 오른쪽, 왼쪽, 위, 아래 중 한 방향으로 한 칸씩 움직이는데 각 방향으로 움직일 확률은 각각 25%이다. 화남이와 슬픔이는 움직이지 않는다.
- (마) '기쁨 바이러스'에 감염되었을 때 스스로 치유되지 않으며 기쁨이 외의 감염원은 없다.

다음 물음에 답하시오.

- 2-1. 화남이와 슬픔이가 모두 $t=n+2$ 초에 '기쁨 바이러스'에 '감염된 상태'일 확률을 구하시오.
- 2-2. 슬픔이가 $t=n+2$ 초에 '기쁨 바이러스'에 '감염된 상태'일 때, 화남이도 '감염된 상태'일 조건부확률을 구하시오.

<2021>

경제학부,
자유전공학부

문제2. 실수 s 에 대하여 좌표평면 위의 세 점 $A(s, 2)$, $B(-1+s, 0)$, $C(1+2, 0)$ 을 꼭짓점으로 하는 삼각형 ABC 와 세 점 $A'(-2, 3)$, $B'(0, 1)$, $C'(2, 3)$ 을 꼭짓점으로 하는 삼각형 $A'B'C'$ 을 생각하자. 삼각형 ABC 의 내부와 $A'B'C'$ 의 내부가 겹치는 부분의 넓이를 $R(s)$ 라고 하자.. (단 겹치는 부분이 없으면 $R(s)=0$ 으로 정한다). 다음 물음에 답하시오.

- 2-1. 함수 $y=R(s)$ 를 구하고, 그래프의 개형을 그리시오.
- 2-2. 함수 $y=R(s)$ 가 미분가능임을 설명하고 도함수 $y=R'(s)$ 를 구하시오.

서울대학교-일반전형(자연)

1. 전형 개요

전형명	모집 인원	전형 방법	수능최저
일반 전형 (자연)	자연과학대학	137	없음
	간호대학	32	
	공과대학	396	
	농업생명과학 대학	144	
	사범대학(수학, 물리, 화학, 생물, 지구)	43	
	생활과학대학	44	
	수의과대학	20	
	약학대학	32	
	의과대학	65	
	치의학대학원	22	
		1단계 : 서류 100 (2배수) 2단계 : 1단계 성적 (100) + 면접 및 구술고사(100)	
		1단계 : 서류 100 (2배수) 2단계 : 1단계 성적(100) + 면접 및 구술고사(60) + 교직적성·인성면 접(40)	
		1단계 : 서류 100 (2배수) 2단계 : 1단계 성적 (100) + 면접 및 구술고사(100)	

※ 치의학대학원 치의과는 학사·전문학사 통합과정(학사과정 3년, 석사과정 4년)임.

2. 면접 방식

면접 대상학과	답변 준비	면접	면접평가 방식
자연과학대학	45분 내외	15분 내외	· 수학(자연), 물리학, 화학, 생명과학, 지구과학 제시문을 활용하여 전 공적성 및 학업능력 평가
간호대학(유형1 화학, 생명과학 관련 제시문 활용)			· 화학, 생명과학 제시문을 활용하여 전공적성 및 학업능력 평가
공과대학			· 수학(자연) 제시문을 활용하여 전공적성 및 학업능력 평가
농업생명과학대학(농경제사회학부 제외)			· 수학(자연), 화학, 생명과학 제시문을 활용하여 전공적성 및 학업능력 평가
사범대학(수학, 물리, 화학, 생물, 지구)			· 수학(자연), 물리학, 화학, 생명과학, 지구과학 제시문을 활용하여 전 공적성 및 학업능력 평가 · 사범대학 교직적성·인성면접 가) 평가 방법 : 학과 적성, 교사가 갖추어야 할 기본적인 자질과 인 성, 교직에 대한 이해 등 나) 평가방법 (1) 지원자 1명을 대상으로 하여 복수의 면접위원이 15분 내외로 실시함. (2) 답변 준비시간 : 15분 내외 (3) 면접 및 구술고사와 동일한 일정으로 시행함.
생활과학대학(소비 자 아동학부, 의류학과 유형 2 제외)			· 화학, 생명과학 제시문을 활용하여 전공적성 및 학업능력 평가
수의과대학	50분 내외		· 수의학을 전공하는데 필요한 자질과 적성, 인성 등을 평가함.

			<ul style="list-style-type: none">· 다양한 상황 제시와 생명과학과 관련된 기본적 학업 소양을 확인함.· 제출서류 내용 확인(1개, 10분) 및 상호아 제시(4개, 각 10분)· 총 5개 면접실에서 진행함
약학대학	45분 내외	15분 내외	<ul style="list-style-type: none">· 수학(자연) 제시문을 활용하여 전공적성 및 학업능력 평가
의과대학	60분 내외		<ul style="list-style-type: none">· 의학을 전공하는 데 필요한 자질과 적성, 인성 등을 평가하며, 제시문에 영어가 활용될 수 있음.· 상황/ 제시문 기반 면접과 서류 기반 면접을 복수의 면접실에서 진행함
치의학대학원	40분 내외		<ul style="list-style-type: none">· 치의학을 전공하는 데 필요한 자질과 적성, 인성 등을 평가하며, 제시문에 영어 또는 한자가 활용될 수 있음.· 다양한 상황 제시와 제출서류 내용을 확인함.· 면접실 당 10분씩 총 4개 면접실에서 진행함

3. 면접 일자

면접 대상학과	면접 일자
전 모집단위(수의과대학, 의과대학, 치의학대학원 제외)	2021. 11. 26. (금)
수의과대학, 의과대학, 치의학대학원	2021. 11. 27. (토)

*준비물 : 수험표, 신분증(주민등록증, 여권, 청소년증, 주민등록증 발급 신청 확인서 등), 필기구

4. 서울대가 들려주는 면접 및 구술고사 준비 방향

가) 평가방법 : 지원자 1명을 대상으로 하여 복수의 면접위원이 실시함. 제출서류를 참고하여 추가 질문을 할 수 있음.

나) 평가내용

(1) 공동 출제 문항 활용 모집단위

- 면접 및 구술고사는 고등학교 교육과정상의 기본 개념 이해를 토대로 단순 정답이나 단편 지식이 아닌 종합적인 사고력을 평가하는 데 중점을 두고 있음. 주어진 제시문과 질문을 바탕으로 면접관과 수험생 사이의 자유로운 상화작용을 통해 문제해결 능력과 논리적이고 창의적인 사고력을 종합적으로 평가함. (출처: 2022학년도 서울대 수시모집 안내)

5. 최근 2개년 기출문제

2021	기출문제
------	------

<수학>

문제 1. 두 함수 $g_1(x)$ 와 $g_2(x)$ 가 아래와 같이 주어져 있다.

$$g_1(x) = \begin{cases} 0 & (-1 \leq x < 0) \\ 1 & (0 \leq x \leq 1) \end{cases}$$

$$g_2(x) = \sin(4\pi x) \quad (0 \leq x \leq 1)$$

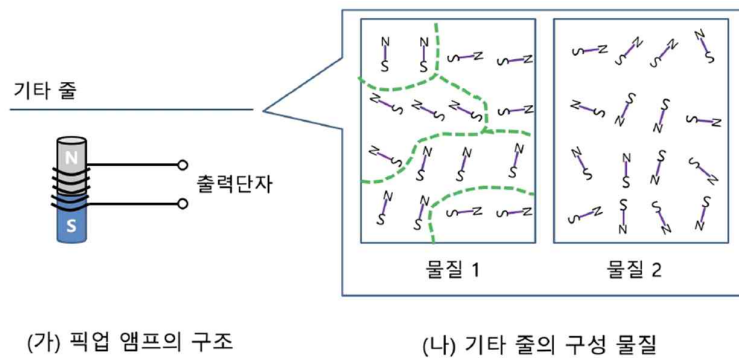
합성함수 $h(x) = (g_1 \circ g_2)(x)$ 에 대하여 다음 질문에 답하시오.

- 1-1. 함수 $y = h(x)$ ($0 \leq x \leq 1$) 의 그래프와 이차함수 $y = -x(x-b)$ 의 그래프의 교점의 개수가 최대가 되는 실수 b 의 값의 범위를 구하시오.

<물리>

문제 1. 록 콘서트에서 전기 기타 연주가 청중에게 소리로 전달되는 과정의 전자기적 원리에 대해 생각해 보자. 연주자가 기타 줄을 튕기면, 줄의 진동은 픽업 앰프에서 교류 신호로 바뀐 후 트랜지스터에서 증폭된다. 그리고 스피커가 이 증폭된 교류 신호를 다시 공기의 진동으로 바꾸어 청중에게 전달한다. 이 과정의 각 단계에 관하여 다음 물음에 답하시오.

- 1-1. 아래 그림 (가)처럼, 코일이 감긴 자석들로 구성된 픽업 앰프는 전자기 유도를 통해 기타 줄의 진동을 교류 신호로 변환한다. 신호를 효과적으로 바꾸려면 줄을 아래 그림 (나)에 묘사된 두 물질 중 어느 것으로 만드는 것이 더 적절한지 답하고 그 이유를 설명하시오. 단, (나)는 외부 자기장이 없는 상태에서 관찰한 것이다.

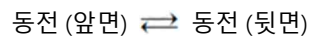


(가) 픽업 앰프의 구조

(나) 기타 줄의 구성 물질

<화학>

문제 1. 앞면과 뒷면을 구분할 수 있는 동전이 640개 있다. 모든 동전을 앞면이 위를 향하도록 하여 큰 상자 안에 넣었다. 상자의 뚜껑을 덮고 충분한 시간 동안 흔들면, 앞면이 위를 향한 동전의 개수와 뒷면이 위를 향한 동전의 개수가 같아진다고 하자. ※ 앞면이 위를 향한 동전을 반응물, 뒷면이 위를 향한 동전을 생성물로 간주하면, 이를 다음과 같은 화학 반응식으로 나타낼 수 있다.



이 때, 반응물의 농도는 앞면이 위를 향한 동전의 개수로, 생성물의 농도는 뒷면이 위를 향한 동전의 개수로 나타낼 수 있다.

※ 실제로 이 실험을 하면 앞면이 위를 향한 동전의 개수와 뒷면이 위를 향한 동전의 개수가 실험마다 조금씩 다르게 얻어질 수 있다. 그러나 이 문제에서는 충분히 긴 시간 동안 상자를 흔들면 앞면이 위를 향한 동전의 개수와 뒷면이 위를 향한 동전의 개수가 항상 같아진다고 가정한다.

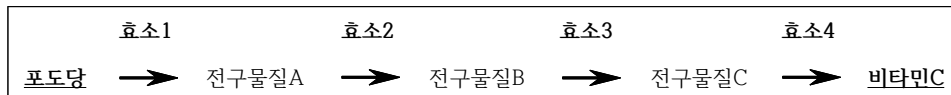
- 1-1. 충분한 시간 동안 상자를 흔들고 있을 때, 각 동전의 앞·뒷면이 뒤집히는 과정을 동적 평형과 연관 지어 설명하시오. 또한, 이 반응의 평형 상수 K 와 동전의 앞면이 모두 위를 향한 초기 상태의 반응지수 Q 를 구하고 이를 바탕으로 반응 초기에 반응의 진행 방향을 설명하시오.

<생명과학>

문제 1. 사람의 필수 영양소인 비타민 C는 포도당으로부터 합성되며, 과일과 채소에 풍부하게 함유되어있다. 식물 뿐 아니라 쥐, 소, 개, 돼지, 닭 등을 포함한 대부분의 동물들도 비타민 C 합성 과정에 필요한 효소를 갖고 있다. 하지만 과일과 채소를 주식으로 하는 과일박쥐와 기니피그는 비타민 C를 합성하지 못한다. 또한 대부분의 영장류도 비타민 C를 합성하지 못하기 때문에 음식을 통해 섭취해야 한다.

다음 과정을 통해 사람이 비타민 C를 합성할 수 없게 된 진화적 근거를 유추해보고자 한다.

모든 동물의 비타민 C 합성 경로가 다음과 같이 알려졌다.



1-1 사람이 어떤 이유 때문에 비타민 C를 합성할 수 없는지 알아보기 위해 다음과 같은 가설을 설정하였다. “사람은 ‘효소1~4’중 어떤 한 효소의 기능결함으로 인해 비타민 C를 합성하지 못한다.”

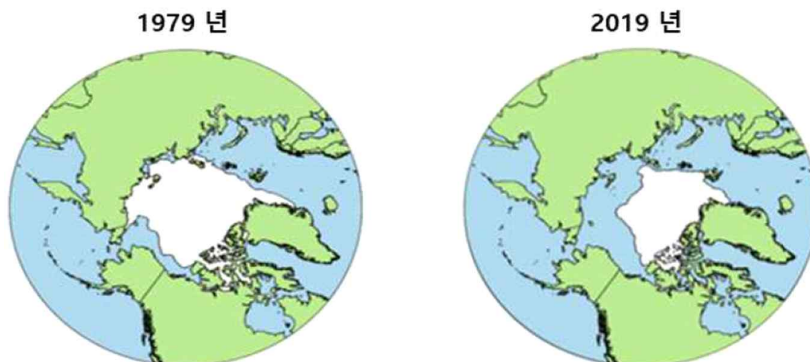
다음 실험 재료를 사용하여 위 가설이 맞는지 검증하기 위한 실험을 설계하고, 각각의 효소에 결함이 있을 때 예상되는 결과를 설명하시오.

재료: 사람 체세포, 포도당, 전구 물질 A, 전구 물질 B, 전구 물질 C, 배지
(단, 배양된 사람 체세포는 포도당과 전구 물질들을 세포내로 수송한다).

<지구과학>

문제 1. 지구온난화와 관련된 다음 주어진 질문들에 답하시오.

1-1. “기후변화에 관한 정부 간 협의체(IPCC)”의 최근 보고서에 따르면 지난 100여 년간 전 지구 평균 온도가 약 0.8℃ 가량 상승하였으며, 북반구의 경우 저위도보다 북극 지역에서 온난화 정도가 크게 나타났다. 인공위성을 통해 관측된 1979년과 2019년의 북극해 빙하 면적을 비교한 아래 그림을 고려하여, 저위도 지역에 비해 북극 지역에서 더 빠른 대기 온도(기온) 상승이 나타나는 이유를 설명하시오.



서울시립대학교

1. 전형 개요

전형명	모집인원	전형 방법	수능최저
학생부종합	449	1단계 : 서류 100 (2~4배수) ※ 서류 : 학생부, 자기소개서 2단계 : 서류평가 60 + 면접평가 40	없음

2. 면접 방식

면접 대상학과	면접 시간	면접평가 방식
모집단위별로 진행	12분 내외	2인의 면접위원이 지원자 1인을 대상으로 학업역량, 잠재역량, 사회역량을 중심으로 하여 지원자의 종합적 사고력, 문제해결능력, 의사소통능력, 공적윤리의식, 제출서류의 진실성 등을 평가

- 블라인드 면접으로 진행되며 지원자의 성명, 수험번호, 출신고교명 등의 신상정보가 평가에 영향을 미치지 않도록 블라인드 처리(출신고교를 유추할 수 있는 교복 착용 금지)
- 구체적인 사항은 추후 입학 안내 홈페이지에 공지할 예정
- 면접평가에서 일정 점수 이하일 경우 모집인원과 관계없이 선발하지 않을 수 있음
- 최종 합격자는 자기소개서 등 학생부종합전형 관련 서류를 제3자에게 제공하지 않겠다는 서약을 진행

3. 면접 일자

면접 대상학과	면접 일자
인문계열, 예체능계열	11. 27.(토)
자연계열	11. 28.(일)

*준비물 : 수험표, 신분증(주민등록증, 여권, 청소년증, 학생증, 주민등록증 발급신청확인서 등), 필기구 등

4. 면접 준비 방향

- 면접은 서류 확인용 면접으로 제출한 서류생활기록부와 자기소개서를 바탕으로 이루어짐
- 학생이 제출한 서류를 바탕으로 질문이 만들어지기 때문에 각각의 질문이 모두 다르고 공통 기출문제가 따로 있지 않음
- 자기소개서 작성 시 학과별 인재상을 확인한 후 작성, 면접 시 인재상을 확인하는 질문을 할 수 있음
- 학생부와 자소서를 바탕으로 학과에 대한 기초지식을 묻는 교과 관련 질문이 있음
(서울시립대 입학처 문의 내용)

5. 기출문제

대상학과	기출문제
경영학과	<ul style="list-style-type: none"> 빅데이터를 활용한 예측 마케팅 책 내용을 설명해주세요. 빅데이터를 어떻게 도시마케팅에 적용할 수 있을까요? 빅데이터가 경영에 사용된 예시는? 어떤 정보를 빅데이터라고 할까요?

대상학과	기출문제
국사학과	<ul style="list-style-type: none"> • 동북공정에 대해 설명해주세요. • 생활기록부에 보면 현재 한국이 취해야 할 노선이 광해군의 중립 외교와 닮아있다고 했는데 광해군의 중립 외교에 대해 설명해주세요.
도시공학과	<ul style="list-style-type: none"> • 젠트리피케이션, BRT, 난민 문제 등 다양한 도시문제를 탐구했는데 그중 하나에 대해 말해볼까요?
국제관계학과	<ul style="list-style-type: none"> • 언론에서 빅데이터를 이용하고 싶다고 하였는데, 언론과 빅데이터 분석이 무슨 관계가 있나요? • 회귀분석이나 신뢰구간에 대해서 아시나요? 설명 부탁드립니다.
전자전기 컴퓨터공학부	<ul style="list-style-type: none"> • 패러데이 법칙에 대해 아는 대로 설명해주세요. • 통계에 대해 프로그래밍으로 난수표를 제작했다고 하는데 어떻게 제작했는지 설명해주세요.
조경학과	<ul style="list-style-type: none"> • 바이오필릭이 굉장히 최근에 나온 개념인데 학생이 알고 있는 게 신기하네요. 어떻게 접하게 되었나요? • 생명과학에 약물이 인체에 미치는 영향에 관해 탐구했다고 적혀있는데 여기에 대해서 말씀해주세요.
행정학과	<ul style="list-style-type: none"> • 공리주의에 대해서 어떻게 생각하나요? • 한국사회의 이해 시간에 사이버 폭력에 관한 보고서를 썼는데 간단하게 요약해주세요.

(출처 : 2021 대입 면접후기 자료집, 부산광역시미래교육원)

대상학과	기출문제
경제학과	<ul style="list-style-type: none"> • 자소서에 보면 미적분이 실생활에서 활용되는 곳을 탐구해보았다 했는데, 미적분은 실생활에 어디서 사용되죠? • 자소서에 애덤스미스의 자유주의 이론부터 케인즈 이론, 신자유주의 이론으로 변화하는 과정을 조사해보았다고 했는데, 어떻게 변화했는지 한 번 설명해볼래요?
교통공학과	<ul style="list-style-type: none"> • 철도전기공학자랑 전기철도공학자랑 다른 점이 있어요? • 우리나라 철도의 문제점과 어떻게 해결하면 좋은지 설명해 볼까요?
물리학과	<ul style="list-style-type: none"> • 질량이 같고 반지름이 1인 행성과 2인 행성에서 단진자 주기가 어떻게 되는가?
세무학과	<ul style="list-style-type: none"> • 자소서 4번에 기회가 된다면 공익관세사 활동을 하고 싶다고 적혀있는데 공익관세사 활동을 어떻게 알게 되었고 왜 하고 싶었나요? • FTA의 사례 한 가지와 그 내용 설명할 수 있을까요

(출처 : 2021학년도 대입 면접후기 자료집, 울산광역시교육청)

※ 면접후기

- 생기부에 자신이 책임지지 못할 내용은 적지 않습니다. 안 읽은 책이 나오면 대답 못하고 자신감이 뚝 떨어질 것 같습니다.
- 1차 합격 발표 후 면접 준비를 하면 너무 늦을 것 같습니다. 8월에 자소서를 쓰면서 예상 질문을 간추리고 생기부 내용을 간단하게 코멘트를 달아가며(수능 공부한 후에 다시 펼쳤을 때 기억날 정도로만) 정리해두면 수능 끝나고 면접 준비할 때 고생 안 해도 될 것 같습니다.
- 서울시립대는 면접 비율이 높습니다. 면접에서 무조건 뒤집을 수 있다는 마음으로 가시길 바랍니다.
- 면접을 진행하시는 교수님들 중 한 분이 엄청 까다로우셔서 꼬리 질문이 엄청 많이 들어왔습니다.
- 전공적합성을 가장 중요하게 보는 것 같습니다. 생기부, 자소서, 그리고 학교의 인재상 모두 꼼꼼히 봐야 하지만 내가 왜 이 학과를 지원했는지 진정성 있게 생각해 보아야 합니다.
- 당황스러운 질문이 많아서 위기를 얼마나 잘 대처하는지도 중요합니다.

성균관대학교

1. 전형 개요

전형명	모집인원	전형 방법	수능최저
학과별 모집	105	의예, 사범대(교육학, 수학교육, 컴퓨터교육, 한문교육), 스포츠과학 1단계 : 서류 100 (3배수) 2단계 : 1단계 성적 80 + 면접 20	없음

2. 면접 방식

면접 대상학과	면접 시간	면접평가 방식
교육학, 한문교육, 수학교육, 컴퓨터교육, 스포츠과학	10분 내외	면접위원 2인 1조 / 2개 영역 6개 척도 (학생부 기반 면접)
의예	단계별 10분 (3단계)	MMI 다중미니면접 / 면접위원 2~3인 1조 / 각 단계별 5개 척도 (제시문 기반 면접)

- 성균관대 출석 후 별도 고사실에서 비대면 화상면접으로 진행될 예정임.
- 대기실에서 가번호 추첨 후 면접 진행됨.

3. 면접 일자

면접 대상학과	면접 일자
교육학, 한문교육, 수학교육, 컴퓨터교육,	10. 30.(토)
스포츠과학	10. 31.(일)
의예	11. 6.(토)

*준비물 : 수험표, 신분증(주민등록증, 여권, 청소년증, 주민등록증 발급 신청 확인서 등), 필기구

4. 성균관대가 들려주는 면접 준비 방향

면접은 기본적으로 학생의 제출서류를 바탕으로 이루어집니다. 서류에 기재되어 있는 내용 중 학생에게 궁금한 사항을 묻거나 대화를 통해 학생의 특징과 품성을 확인하게 됩니다. 이를 통해 지원 학과에 관한 관심과 열의가 있는지, 예비 의료인 / 교사 / 전문가로서 자질 및 발전가능성이 있는지 판단합니다. 따라서 면접을 준비하는 가장 좋은 방법은 제출서류에 기재되어 있는 내용을 꼼꼼히 살펴보고 본인의 경험과 활동에 어떤 의미가 있었는지 되짚어 보는 것입니다.

별도의 시간이나 비용을 들이기보다는 공부하면서 틈날 때마다 자신이 어떤 사람인지, 고등학교 때는 어떠했고, 대학에 가서는 무엇을 하고 싶은지 고민해 보고, 친구들이나 선생님 앞에서 자신의 생각을 조리 있게 표현하는 연습을 해보기를 바랍니다. 아울러 면접은 본인의 생각을 표현하고 의사를 전달하는 능력뿐만 아니라 면접에 임하는 태도와 자세 또한 함께 평가합니다. 지원 학과에서 학업을 수행하고 싶다는 열의, 자신감 있는 말투와 최선을 다하려는 자세, 공손한 태도와 밝은 표정은 면접위원들에게 좋은 평가를 받을 수 있는 비결입니다.

마지막으로 면접시험장에서는 수험생의 이름, 학교 등을 드러낼 수 있는 교복과 같은 복장은 착용하지 말아야 합니다. (출처: 2022 성균관대 학생부종합전형가이드북)

5. 최근 2개년 기출문제

대상학과	기출문제																																										
사범대	<p><2020></p> <p>•4차산업혁명이나 AI시대의 도래 등에 따라 예상되는 미래사회에서의 교육을 이야기해 보고 미래 사회 교육에 필요한 교사의 능력이나 자질은 무엇인지 예를 들어 설명하시오.</p> <p>•사범대학에 지원하기 위해 고등학교 때 지속적으로 해 온 활동이 있으면 구체적으로 말해 보시오.</p> <p><2021></p> <p>•갑작스런 코로나19가 가져온 학교교육의 상황을 위기와 기회의 측면에서 말하고, 코로나 시대 이후의 가장 중요한 과제가 무엇인지 구체적인 예를 들어 설명하시오.</p>																																										
스포츠과학	<p>•스포츠과학에 대하여 본인이 생각하는 바를 설명하시오. 스포츠과학 분야 중에서 본인이 관심이 있는 분야가 있으면 그에 대해 설명하시오.</p> <p>•대학생활에서 교육과정 이외에 본인이 중요하다고 생각하는 것은 무엇인지 설명하시오. 본인이 좋아하는 스포츠 종목에 대해 설명하시오. 특히 그 스포츠를 좋아하는 이유와 스포츠 종목의 특성에 대해 설명하시오.</p> <p>•성균관대학교 스포츠학과에 지원하게 된 동기를 구체적으로 설명하시오.</p>																																										
의예	<p><2020></p> <p>정수네 반에는 4~5명의 친구들이 같이 뭉쳐 다니며 반의 분위기를 주도하고 있었다. 이 아이들은 행동이 거칠고 다른 아이들을 무시하며 위협을 가하는 행동을 하기도 해서 정수는 가능한 이들을 피하려고 했다. 그런데 언제부턴가 그 집단에서 꽤 주도적이었던 재민이란 아이가 집단의 중심이 아이와 갈등이 생겨 따돌림을 받기 시작했다. 어느 날 정수는 재민이가 심한 욕설이 적힌 쪽지가 잔뜩 붙어있는 사물함 앞에서 울고 있는 것을 보았지만 모른 척하고 지나쳤다. 그 뒤 가끔 재민이가 안 되었다는 생각을 하기도 했지만 그런 상태로 지냈고, 재민이는 그 후 두 달쯤 뒤에 자퇴를 했다. 정수의 행동에 대해 생각해 보시오.</p> <p>•정수가 사물함 앞에서 그냥 지나친 행동에 대해 어떻게 생각하는지 말해 보시오.</p> <p>•본인이 사물함 앞에서 울고 있는 재민이를 마주쳤다고 가정하고 어떻게 할 것인가를 표현해 보시오.</p> <p><2021></p> <table><tr><th>감염질환</th><th>유행시작 시점</th><th>감염자 (명)</th><th>사망자 (명)</th><th>치사율</th><th>백신개발 (년도)</th></tr><tr><td>스페인독감</td><td>1918년</td><td>약 5억</td><td>약 1억</td><td>약 20%</td><td>1945</td></tr><tr><td>에볼라 (콩고지역)</td><td>1976년</td><td>3,470</td><td>2,287</td><td>약 66%</td><td>개발 중</td></tr><tr><td>메르스(중동호흡 기증후군)</td><td>2012년</td><td>2,542</td><td>881</td><td>약 34.4%</td><td>개발 중</td></tr><tr><td>코로나19 (세계적)</td><td>2019년</td><td>약 5080만</td><td>약 126만</td><td>약 2.48%</td><td>개발 중</td></tr><tr><td>코로나19 (대한민국)</td><td>2019년</td><td>2,7553</td><td>480</td><td>약 1.7%</td><td>개발 중</td></tr><tr><td>새로운 감염질환(미래)</td><td>(예측)</td><td>(예측)</td><td>(예측)</td><td>(예측)</td><td>(예측)</td></tr></table> <p>표는 과거 및 현재 감염질환이 인류의 보건 및 건강에 미친 영향을 데이터로 보여주고 있습니다. 인류는 이들 질환에 대응 및 극복을 위해 다양한 노력을 하고 있습니다.</p> <p>•새로운 감염질환의 유행 시작 시점, 감염자 수, 사망자 수, 치사율, 백신 개발 시점을 예측해 보세요.</p> <p>•코로나19 극복을 위하여 향후 어떤 노력이 더 필요할까요?</p>	감염질환	유행시작 시점	감염자 (명)	사망자 (명)	치사율	백신개발 (년도)	스페인독감	1918년	약 5억	약 1억	약 20%	1945	에볼라 (콩고지역)	1976년	3,470	2,287	약 66%	개발 중	메르스(중동호흡 기증후군)	2012년	2,542	881	약 34.4%	개발 중	코로나19 (세계적)	2019년	약 5080만	약 126만	약 2.48%	개발 중	코로나19 (대한민국)	2019년	2,7553	480	약 1.7%	개발 중	새로운 감염질환(미래)	(예측)	(예측)	(예측)	(예측)	(예측)
감염질환	유행시작 시점	감염자 (명)	사망자 (명)	치사율	백신개발 (년도)																																						
스페인독감	1918년	약 5억	약 1억	약 20%	1945																																						
에볼라 (콩고지역)	1976년	3,470	2,287	약 66%	개발 중																																						
메르스(중동호흡 기증후군)	2012년	2,542	881	약 34.4%	개발 중																																						
코로나19 (세계적)	2019년	약 5080만	약 126만	약 2.48%	개발 중																																						
코로나19 (대한민국)	2019년	2,7553	480	약 1.7%	개발 중																																						
새로운 감염질환(미래)	(예측)	(예측)	(예측)	(예측)	(예측)																																						

(출처: 2022 성균관대 학생부종합전형가이드북)

숙명여자대학교-면접형(인문)

1. 전형 개요

전형명	모집인원	전형 방법	수능최저
숙명인재Ⅱ(면접형)전형	194	인문계 및 자연계(IT공학전공, 컴퓨터과학전공, 소프트웨어융합 전공 제외) 1단계 : 서류 100(모집 단위별 4배수 선발) 2단계 : 1단계 성적 60 + 면접 40	없음

2. 면접 방식

면접 대상학과	면접 시간	면접평가 방식
인문	10~15분	평가위원 2인이 제출 서류 기반 심층 면접

→ 코로나 19 확산 추이에 따라 비대면 방식으로 진행될 수 있음

3. 면접 일자

면접 대상학과	면접 일자
인문계	11. 27.(토)

4. 숙명여대 면접 준비 방향

숙명여대 면접은 학생부에 기재된 내용에 관한 질문에서 출발하여 계속된 추가 질문을 통해 종합적 사고력을 판단하며, 의미 있었던 활동이나 경험을 진로와 연계한 질문을 통해 적성과 소질, 탐구 능력 등을 판단합니다. 따라서 예상 질문과 답변을 외우기보다는 학생부에 기재된 활동을 하게 된 계기와 그 활동을 통해 얻고 성장한 것들을 키워드 중심으로 정리한다면 핵심 내용을 일목요연하게 답하는 데에 도움이 될 것입니다.

화려한 말솜씨보다는 질문의 의도를 정확히 파악하고 자신의 생각을 논리적으로 답변하는 것이 중요합니다.(출처: 숙명여자대학교 진학지도 가이드)

숙명인재Ⅱ(면접형)는 1단계에서 4배수를 선발하나 면접 결시율이 약14%이며, 충원률이 자연 60%, 인문 83%로 1단계를 통과한 경우 약 2:1의 실질 경쟁률을 보임(출처: 권역별 교사 대상 진로진학 워크숍)

5. 면접 예시 문항

학생부 기재 내용	면접 예시 문항
<ul style="list-style-type: none"> •동아리 활동 ...성소수자의 인권 문제에 대해 발제하여... •세부능력 및 특기사항 ...'난쟁이가 쏘아 올린 작은 공'을 읽고 '소외계층이 바라던 삶'이라는 탐구주제를 설정하여 우리 사회의 소외계층과 지원책에 관한 발표를 함... 	<p>'난쟁이가 쏘아 올린 작은 공'에서 말하는 소외계층의 의미가 무엇인가요? →지원자가 생각하는 오늘날 소외계층의 예를 들어보세요.</p>
<ul style="list-style-type: none"> •세부능력 및 특기사항 ...일탈이론을 이용한 범죄 보고서 작성에서 학 	<p>'범죄 보고서'에서 학교폭력과 관련하여 일탈이론이 어떻게 적용되었나요?</p>

<p>교폭력과 관련한 기사를 준비해서 범죄 발생 이유를 차별교제이론을 적용해 분석하였으며...폭력 행위를 저지르는 학생들을 변화시키는 교육자가 되고 싶다는...</p> <p>•자율활동 언어순화 캠페인에 참여하여 학생들의 일상 대화에 지나치게 많이 사용되고 있는 은어와 비속어의 실태를 ...비속어 사용이 학교폭력을 일으킬 수 있음을 깨닫고...학생들의 바른 언어 사용을 장려...</p>	<p>→차별 교제 이론은 무엇인가요? →또한 학교폭력이 학생들의 비속어 사용에서도 있다고 했는데, 그러한 원인이 무엇인가요? →본인이 교사가 된다면 학교폭력을 예방하기 위한 교육은 어떻게 하고 싶은가요?</p>
<p>•동아리 활동 가짜 뉴스의 문제점과 영향력에 대한 기사를 읽고...가짜 뉴스와 진짜 뉴스를 제작하여 신문 형식으로 배포 후 사람들의 반응에 대한 조사...</p> <p>•세부능력 및 특기사항 가짜뉴스와 미디어 리터러시에 대하여 연구하여 발표...다양한 정보를 비판적인 시각으로 수용하는 미디어 리터러시 교육 현황과 개선점을 치밀하게 분석...</p>	<p>진짜 뉴스와 가짜 뉴스를 제작하여 사람들의 반응을 조사했다고 했는데, 가짜뉴스란 무엇이며, 왜 그런 현상이 생겨나나요? →왜 우리는 가짜뉴스에 취약한가요? →가짜뉴스에 대응하기 위한 미디어 리터러시 교육을 어떻게 해야 하나요?</p>
<p>•세부능력 및 특기사항 '보편적 복지와 선별적 복지, 행정비용'을 주제 발표 영상 촬영...아동 수당을 토대로 보편적 복지와 선별적 복지의 장단점을 비교 분석...</p> <p>•진로활동 사회 속 낙인찍힌 소수자들을 조사하던 중, 학교 밖 청소년들의 존재에 관심...학교 밖 청소년 대상의 '청소년 수당'과 같은 선별적 복지 정책...</p>	<p>제작한 영상에서 아동 수당을 바탕으로 한 보편적 복지의 장단점이 무엇인가요? →국민 전체를 대상으로 하는 보편적 복지는 선별적 복지에 비해 상대적으로 효율성이 낮을 수밖에 없다고 했는데, 왜 선별적 복지와 보편적 복지가 계속 논쟁이 될 수밖에 없나요? →경제적인 측면을 고려한다면, '청소년 수당'의 선별적 복지 정책이 합리적인가요?</p>

(출처: 숙명여자대학교 진학 지도 가이드)

숙명여자대학교 – 면접형(자연)

1. 전형 개요

전형명	모집인원	전형 방법	수능최저
숙명인재Ⅱ 면접형(자연)	194	1단계 : 서류심사 100 (4배수) 2단계 : 1단계 성적 60 + 면접 40	없음

2. 면접 방식

면접 대상학과	면접 시간	면접평가 방식
자연계 전 모집단위 (IT공학전공, 컴퓨터과학전공, 소프트웨어융합전공 제외)	10~15분 내외	- 개별면접으로 평가위원 2인 - 블라인드 면접으로 지원자의 개인정보 미제공 - 제출서류 기반 면접
약학부 (신규 선발 15명)	20~30분 내외	개별면접으로 평가위원 2인 - 블라인드 면접으로 지원자의 개인정보 미제공 - 제출서류 기반 면접 및 제시문 기반 면접 - 2개의 면접장에서 진행 - 제시문 숙지 및 답변 준비시간 별도 부여

→ 면접시험 <코로나19 확산 추이에 따라 비대면 방식으로 운영될 수 있음.

→ 특수교육대상자연형은 대입전형 투명성 강화 방안으로 2단계 면접 평가과정을 녹화할 예정임.

3. 면접 일자

면접 대상학과	면접 일자
자연계 전 모집단위 (IT공학전공, 컴퓨터과학전공, 소프트웨어융합전공 제외)	11. 28.(일)
약학부	

** 면접시험은 블라인드 면접을 실시하며, 면접 평가위원에게 수험생의 개인정보를 제공하지 않습니다. 수험생은 교복 및 개인정보 확인할 수 있는 복장 착용이 불가하며 면접 진행 시 개인정보를 포함한 답변이 금지됩니다. 블라인드 면접 수험생 유의사항을 준수하지 않았을 경우 평가에 불이익이 있으니 유의하시기 바랍니다.

4. 숙명여대가 들려주는 면접 준비 방향

가. 제출서류 내용에 대해 확인하고 전공적합성 및 사고력, 의사소통능력 및 인성 등에 대해 종합적으로 평가할 수 있는 심층면접으로 이루어집니다.

* 약학부는 제시문 기반 면접이 추가로 이루어집니다.

나. 전공적합성 및 사고력은 진로탐색 및 전공 선택 과정, 전공에 대한 관심과 적성, 발전 가능성, 이해력 및 논리적 사고력, 다양한 시각 및 관점 등에 대해 평가합니다.

다. 의사소통능력 및 인성은 면접태도, 의사소통능력, 협력, 배려, 도덕적 가치관 등에 대해 평가합니다.

라. 평가자료 주요 활용 영역(수상, 창체활동, 교과, 과세특, 독서상황, 출결, 행동특성종합 의견)으로 제시된 영역 이외에도 학교생활기록부와 자기소개서의 모든 내용을 평가에 활용합니다.

5. 최근 기출문제

대상학과	기출문제
화공생명공학부	<p><2021></p> <ul style="list-style-type: none"> •지원동기가 무엇인가요? •3년 내내 진로가 의사인데 의사를 양성하기에는 화공생명공학부가 적합하지 않습니다. 그럼에도 우리 학과를 지원한 이유가 무엇인가요? •화공생명공학이 치료제 개발에 적합한 이유는 무엇이고 정확하게 어떤 부분이 필요한가요? •과학과 공학의 최종 목표는 무엇이고, 과학과 공학의 차이점과 화학과 화학공학의 차이점은? •양성 피드백 고리가 지구 온난화에 어떻게 적용되고 있는지 설명하세요. •지구 온난화 발생 원인은 무엇인가요? •일회용품 사용이 지구 온난화에 미치는 영향은 무엇인가요? •자연분해 비닐에 대해 설명하고 그 원리에 설명하세요. •청소를 할 때 아이들의 행동을 이끌어 낼 수 있었던 이유는 무엇인가요? (자소서 3번) •봉사활동을 남들보다 많이 한 특별한 이유와 기억에 남는 봉사활동은 무엇인가요? •임원 활동을 많이 했는데 왜 친구들이 임원으로 선출했다고 생각하나요? •화학2에서 분자구조 만들기를 했는데 체심입방구조, 면심입방구조, 단순입방구조에 대해 설명하고 실생활에 사용되는 사례를 말해 보세요. •마지막으로 하고 싶은 말이 있나요?
생명시스템학부	<p><2021></p> <ul style="list-style-type: none"> •이 학과에 지원하게 된 지원동기를 말씀해 주세요. •수학과 생명과학을 연결해서 공부했다는 것에 대해 설명해 주세요. (자소서 1번) •감사일기장 활동이 있던데 이것에 대해 설명해 주세요. (자소서 3번) •미생물을 위한 노아의 방주를 만든다고 했는데 이것에 대해 설명해 주세요. (생기부) •혈류속도에 대한 내용에 대해 설명해 주세요. (생기부 수학 과세특) •항바이러스를 만들 때 중요하게 여겨야 할 점이 무엇이라고 생각하나요? •항바이러스와 백신의 차이점을 설명하고 백신을 어떤 종류와 어떻게 만드는지 말해 보세요. •꼭 해야겠다 싶은 말 있으면 하세요.
기초공학부	<p><2021></p> <ul style="list-style-type: none"> •지원동기 및 3년 내내 화학연구원이 진로인데, 그 동기를 자세히 설명하시오. •생활기록부를 보면 듀폰 노멕스 섬유에 대해 나와 있는데, 이 섬유에 대해 설명하시오. •우주복에 사용되는 섬유에는 무엇이 있으며, 섬유 이외의 관심사에 대해 설명하시오. •oooo 책을 읽었는데 어떤 내용인지 설명하시오. •공기청정기의 여과의 정의와 조건을 알기 쉽게 신문으로 표현했다고 했는데, 여과의 정의와 조건에 대해 설명하시오. •학급 임원을 하면서 어려웠던 점 극복하는 본인만의 방법이 있다면 얘기하시오. •동아리하면서 가장 힘들었던 활동을 설명하시오. •마지막으로 준비한 말이 있다면 하세요.
통계학과	<p><2020></p> <ul style="list-style-type: none"> •이항분포가 무엇인가요? •표본비율에서 추출 크기가 커지면 모비율과 비슷해지는데 그걸 무슨 법칙이라고 하나요? •베イズ 통계학하면 꼭 쓰이는 개념으로 사전확률과 사후확률이 있는데 사전확률과 사후확률은 무엇을 말하는 것인가요? •확률이 독립이면 배반일까요? 독립과 배반에 대해 설명해 보세요. •수학적 확률과 통계적 확률이 무엇일까요? •분산이 0이라는 것은 어떤 경우인가요? •표본추출에서 신뢰성을 높이기 위해서는 어떻게 해야 할까요?
의류학과	<ul style="list-style-type: none"> •자기소개 및 지원동기 말해주세요. •아트디렉터가 무엇인가요? •패션의 이미지를 만들어서 사람들에게 전달한 사례가 있다면 무엇이고 그것을 위한 자질은? •현대 복식으로 바라본 비잔틴 복식과 이상한 나라의 앨리스 초현실주의 의상에 대해 발표한 내용이 무엇인가요? •동아리 부장으로 리더십을 발휘했는데 여기서 느꼈던 어려운 점이나 해결한 방법은? •실버산업의 발달과 그에 따른 패션 광고의 변화에 대해서 발표했다고 했는데 이의 내용과 본인의 느낌을 말해 주세요. •봉사를 많이 했는데 가장 기억에 남는 봉사와 이에 대한 느낀 점은 무엇인가요?

숙명여자대학교 – 소프트웨어융합인재

1. 전형 개요

전형명	모집인원	전형 방법	수능최저
소프트웨어 융합인재	16	1단계 : 서류 100 (4배수) 2단계 : 1단계 성적 60 + 면접 40	없음

2. 면접 방식

면접 대상	면접 시간	면접평가 방식
1단계 합격자 (4배수)	10~15분 내외	<ul style="list-style-type: none"> • 개별 면접. 평가위원 2인 • 제출서류 기반 면접 • 2개 영역 평가 : 전공적합성 및 사고력, 의사소통능력 및 인성

→ 코로나-19 상황을 고려하여 면접평가 진행방식은 추후 입학처 홈페이지 공지 예정

■ 평가 요소 비율 및 평가항목

평가요소	평가항목	
전공적합성 및 사고력(50%)	진로탐색 및 전공 선택 과정	<ul style="list-style-type: none"> • 학교생활기록부 : 수상경력, 창의적 체험활동상황, 교과학습발달상황, 세부능력특기사항, 독서활동상황 등
	전공에 대한 관심과 적성, 발전가능성	
	이해력, 논리적 사고력	
	다양한 시각 및 관점	
의사소통능력 및 인성(50%)	면접 태도	<ul style="list-style-type: none"> • 학교생활기록부 : 출결상황, 창의적 체험활동상황, 행동특성 및 종합의견 등
	의사소통능력	
	협력, 배려, 도덕적 가치관	

3. 2021 대입과 달라진 점

주요 변경 내용	2022학년도	2021학년도
2단계 전형요소 비율 변경	1단계 성적 60% + 면접 40%	1단계 성적 40% + 면접 60%

4. 면접 일자

면접 대상학과	면접 일자
소프트웨어융합인재 (IT공학 전공, 컴퓨터과학전공, 소프트웨어융합)	11.28 (일)

*준비물 : 수험표, 신분증(주민등록증, 여권, 청소년증, 주민등록증 발급 신청 확인서 등)

4. 숙명여대가 들려주는 면접 준비 방향

활동에 대한 질문에서 답변에 추가 질문이 이어지기 때문에 예상 답변을 외우는 것보다는 학생부에 기재된 활동을 하게 된 계기와 그 활동을 통해 얻고 성장한 것을 키워드 중심으로 정리해 말하는 연습이 필요하며 화려한 말솜씨보다 질문의 의도를 정확히 파악하고 자신의 생각을 논리적으로 답변하는 것이 중요합니다. 학생부 기재 내용에 대한 사실 확인은 사실 여부를 확인하는 것이 아니라 활동의 진정성을 파악하기 위한 과정이므로 구체적 사례를 들어 답변하는 것이 필요하며, 면접 시간이 제한적이므로 핵심 내용을 중심으로 일목요연하게 답변해야 합니다.

(2022학년도 숙명여자대학교 입학 전형 안내)

5. 최근 2개년 기출문제

대상학과	기출문제
IT공학전공, 컴퓨터과학전공, 소프트웨어융합전 공	<ul style="list-style-type: none"> - 사물인터넷의 사물이 뭐예요? - 사물은 실질적인 거예요. 또는 실질적이지 않은 것도 포함된 거예요? - 장애물 감지가 되는 지팡이는 무슨 원리예요? - 초음파 거리 센서는 어떤 함수로 표현되는 거예요? - 함수의 정의는 뭐예요? - 정적분과 미분의 관계에 대해 설명해보세요. - 정적분을 설명해보세요. n 미분을 설명해보세요. - 미분은 실생활의 어느 때에 사용되나요? - 미분을 나타내는 그래프와 적분을 나타내는 그래프는 어떤 관계에 놓여있나요. - 확률과 통계에서 확률과 통계에 대해 설명해주세요.

(출처: 전라북도 교육청 2021 대입 면접 준비 길잡이 및 면접사례 모음집)

연세대학교 - 추천형

1. 전형 개요

전형명	모집인원	전형 방법	수능최저
학생부 교과 (추천형)	523	1단계 : 서류 100 (5배수) 2단계 : 1단계 성적 60 + 면접 40	없음

2. 면접 방식

면접 대상학과	평가 방법	평가 내용
전 모집단위 (음악대학, 언더우드국제대학, 글로벌인재대학, 글로벌융합공학부, 시스템반도체공학과, 체육교육학과, 스포츠응용산업학과 제외)	면접 당일 지원자가 현장에서 녹화한 영상을 복수의 평가위원이 평가함	제시문을 바탕으로 대학 수학에 필요한 기본 학업역량을 평가함

3. 면접 일자

전형명	면접 대상학과	면접 일자
학생부 교과 (추천형)	자연 계열	이과대학, 생명시스템대학, 의과대학, 치과대학, 약학대학
		10. 16.(토) 오전
		공과대학, 인공지능융합대학
		10. 16.(토) 오후
	인문·사회·통합 계열	문과대학, 신과대학, 생활과학대학, 교육과학대학
		10. 17.(일) 오전
		상경대학, 경영대학, 사회과학대학, 간호대학
		10. 17.(일) 오후

*준비물 : 수험표, 신분증(주민등록증, 여권, 청소년증, 주민등록증 발급 신청 확인서 등), 필기구

4. 연세대가 들려주는 면접 준비 방향

면접은 서류에 드러나지 않는 지원자의 논리적 사고력, 창의적 사고력 등을 확인하기 위한 과정입니다. 면접관과 지원자 간의 질의응답을 통해 지원자의 가치관, 태도, 지원동기, 지식수준, 품성 등을 평가합니다. 연세대학교의 면접 평가는 크게 두 가지 형식으로, 제시문 기반의 면접과 제출서류 기반의 확인 면접으로 구분됩니다.

제시문 기반의 면접은 제시문을 바탕으로 대학 수학에 필요한 기본 학업역량을 확인하고자 합니다. 그리고 제출서류 기반 확인 면접은 학생부 활동을 바탕으로 다양한 질문을 통해 전공적합성 또는 인성, 창의적 사고력 등을 확인하기 위한 평가입니다.

학생부종합전형에 지원하는 학생은 먼저 자신의 지원 전공에 대한 탐색을 바탕으로 자신의 삶에 대한 고민을 해보는 것이 좋습니다. 인생관 또는 삶의 목표에 대한 고민을 하다 보면 주관이 뚜렷하게 형성되고 어떤 면접 질문에도 의연하게 대처할 수 있기 때문입니다. 아울러 평소에 학교나 가정에서 자신의 의견을 말할 수 있는 환경과 기회를 만들어 교사, 친구, 가족으로부터 적절한 피드백을 받는 과정에서 자연스럽게 면접 준비가 이루어지고, 지원자는 자신감을 가질 수 있을 것입니다.

학생부 교과(추천형) 전형의 면접은 20학년도와 21학년도에 다르게 진행되었습니다. 20학년도에는 제시문 기반의 면접과 서류 기반의 면접을 모두 진행하였으나, 21학년도에는 서류 확인 면접만 진행되었습니다. 22학년도의 면접은 제시문 기반의 면접으로 진행됩니다.

(출처: 2021 연세대 학생부종합전형 안내서)

5. 최근 2개년 기출문제

대상학과	기출문제									
전 모집단위 (음악대학, 언더우드국 제대학, 글로벌인재 대학, 글로벌융합 공학부, 시스템반도 체공학과, 체육교육학 과, 스포츠응용 산업학과 제외)	<p><2020> [제시문] 『대부분의 사람들은 T 호르몬은 이기적이고 반사회적인 행동을 유도한다고 믿고 있다. T 호르몬과 관련된 다음과 같은 실험이 시행되었다. 1) 사전 조사를 통해 T 호르몬 수준이나 성격, 또는 믿음의 차이가 없는 두 집단을 피험자로 선정. 2) 두 집단 중 한 집단에게는 일정량의 T 호르몬을 주입. 다른 집단에게는 T 호르몬이 아닌 위약(가짜 물질, placebo)을 주입. 피험자들에게는 주입된 물질이 T 호르몬인지 위약인지를 알려주지 않음. 3) 피험자는 일정한 금액의 돈을 수령하고, 이 돈을 어떤 비율로 나눌지를 다른 참가자에게 제안하게 됨. 제안 금액은 수령한 금액의 0%에서 100%까지 가능. 그 제안을 받게 된 [응답자]는 제안을 받아들이거나 거부하게 되며, 제안을 수락하면 제안 받은 대로 금액이 나누어지지만, 제안을 거부하면 [제안자]와 [응답자] 모두 어떠한 금액도 받지 못하게 됨. 4) 실험이 끝난 후에, 피험자들에게 본인에게 주입된 것이 T 호르몬이라고 믿었는지, 아니면 위약이라고 믿었는지를 설문을 통해 확인. 실험 결과는 아래의 표로 정리.</p>									
	<table><tr><td></td><td>주입물질이 위약이라고 믿음</td><td>주입물질이 T 호르몬이라고 믿음</td></tr><tr><td>실제로 주입된 물질이 위약</td><td>32.2%</td><td>22.5%</td></tr><tr><td>실제로 주입된 물질이 T 호르몬</td><td>42.3%</td><td>32.5%</td></tr></table>		주입물질이 위약이라고 믿음	주입물질이 T 호르몬이라고 믿음	실제로 주입된 물질이 위약	32.2%	22.5%	실제로 주입된 물질이 T 호르몬	42.3%	32.5%
		주입물질이 위약이라고 믿음	주입물질이 T 호르몬이라고 믿음							
	실제로 주입된 물질이 위약	32.2%	22.5%							
	실제로 주입된 물질이 T 호르몬	42.3%	32.5%							
	<p>※ 예를 들어, 피험자에게 실제 주입된 물질이 위약이고, 피험자 본인도 위약이라고 믿었던 그룹은 평균적으로 본인이 수령한 금액의 32.2%를 상대방에게 제안하였다.』 [문제] •표를 근거로 하여 'T 호르몬'과 'T 호르몬 속설에 대한 믿음'이 [제안자]의 행동에 어떻게 작용하고 있는지를 설명하시오. 또한 이 결과는 "인간행동은 호르몬과 같은 생물학적 요인에 따라 결정된다"는 주장에 대해서 어떠한 함의를 가지고 있는지를 논의하시오.</p>									
	<p><2021> 현재 우리나라 교육과정에서 '창의융합형 인재'는 "인문학적 상상력, 과학기술 창조력을 갖추고 바른 인성을 겸비하여 새로운 지식을 창조하고 다양한 지식을 융합하여 새로운 가치를 창출할 수 있는 사람"으로 정의하였다. 본인의 고등학교 생활 중 위에 정의된 '창의융합형 인재'의 특성에 맞는 활동을 한 경험을 포함하여 다음 사항에 대해 설명하시오.</p>									
	<p>•지원자가 경험한 활동은 무엇인지 간략히 말하고, 이 활동이 위에 기술된 '창의융합형 인재'의 특성에 맞다고 생각하는 이유는 무엇인지 설명하시오. •지원자는 '창의융합형 인재'로 더욱 발전하기 위하여 대학을 입학한 후에 어떠한 노력을 할 것인지 설명하시오.</p>									

(출처: 2020, 2021 연세대 선행학습 영향평가결과보고서)

연세대학교 - 활동우수형(인문)

1. 전형 개요

전형명	모집인원	전형 방법
학생부종합전형 활동우수형	162명	1단계 : 서류 100%, 250% 선발 2단계 : 1단계 성적 60% + 면접 40%
수능최저적용		국어, 수학 중 1개 과목 포함하여 2개 과목 등급 합 4이내, 영3등급, 한국사 4등급 ※ 수학 : 공통+선택(확률통계, 미적분, 기하 중 택 1)

2. 면접 방식

평가유형	평가유형	평가 방법	평가 내용
활동 우수형	현장 비대면 녹화 면접	면접 당일 지원자가 현장에서 녹화한 영상을 복수의 평가위원이 평가함	제시문을 바탕으로 대학 수학(修學)에 필요한 기본 학업 역량을 평가함. ※ [국제형]의 경우 제시문이 영어로 출제될 수 있음

(참고사항1) 면접 진행 방식 (2021학년도 연세대학교 학생부종합전형 안내서 참조)

- ① 입실 시각까지 대기실 입실 ⇨ ② 출결확인 ⇨ ③ 본인면접시간까지 면접전 대기실에서 대기 ⇨ ④ 면접 준비실로 이동 ⇨ ⑤ 면접준비실 : 제시문 숙지 ⇨ ⑥ 면접실 : 제시문 기반 면접 진행 ⇨ ⑦ 퇴실

(참고사항2) 2021학년도 면접 진행 방법 (2021대입 면접후기 자료집_부산교육청제공 참조)

- ① 대기실 ⇨ ② 중간대기실 ⇨ ③ 면접실 ⇨ ④ 퇴실 ※ 면접시간 : 숙지 8분, 녹화 5분

3. 평가 일정

전형명	1단계 합격자 발표	면접 평가
활동 우수형	11.15.(월) ⇨ 면접 개별 장소, 시간 안내	자연 : 11.20.(토) 인문, 사회, 통합 : 11.21.(일)

※ 인문·사회·통합계열 상세 일정 (최신 정보는 홈페이지 확인 요망)

- 2021.11.21.(일) 오전
문과대학, 신학대학, 생활과학대학, 교육과학대학
- 2021.11.21.(일) 오후
상경대학, 경영대학, 사회과학대학, 간호대학

4. 면접시 유의사항

- 기본적으로 블라인드 면접을 실시함(교복착용 금지, 본인, 부모 신분 언급 금지=연습 필요)
- 정해진 시각까지 면접이 진행되는 장소에 도착하지 못하면 면접 불참으로 불합격 처리됨.
- 제한된 시간 내에 문제를 부합하는 답변을 하면서 자신의 역량을 보여주기 위해서는 면접관의 질문 의도를 파악하고 적절한 답변을 명료하고 간결하게 전달하는 것이 중요.
- 문제를 숙지하는데 주어진 시간 8분이 정보량을 처리하는데 매우 촉박할 것으로 예상. 추상적이며 현학적인 개념을 생각하지 말고 수업 시간에 배운 내용을 상기하며 제시문을 기반으로 현실적인 대안을 도출하는 것이 중요할 것임.
- 2021학년도 면접을 준비시키면서 다른 대학과는 다르게 매우 창의적인 내용 혹은 해결방안의 제시보다는 제시문에 대한 명확한 이해도, 표에 대한 분석, 현실성 높은 해결방안(대안)을, 소소하지만 누구나 쉽게 공감할 수 있는 내용이 설득력을 높일 수 있다는 느낌을 받음.
- 영상 촬영 방식이기 때문에 반드시 영상을 촬영하고 피드백하는 것을 수십번 반복해야 함.

5. 기출문제 분석 : 2021학년도 연세대학교 모의면접구술시험 인문사회계열 문제 분석

1) 문항분석

제시문	출처	연결교과	주요내용
[가]	『하이에크, 자유의 길』	[윤사451] 자본주의의 규범적 특징과기여	국가 권력이 침해할 수 없는 (개인의) 자유 강조 정의로운 행동규칙(정의롭지 못함, 금지해야 할 행동)에 대한 정의 행동규칙에 대한 강제는 왜 불가피함을 가질 수 있는지 강제가 불가피하다면 강제에 대한 정당화 논의 필요
[나]	윤리와사상 교과서	[윤사362] 결과론과공리주의 [생윤122] 서양윤리의접근	행위공리주의와 규칙공리주의의 소개 행위공리주의의 한계와 대안으로 규칙공리주의 단, 규칙공리주의간 충돌할 때, 행위공리주의로 환원하는 과정과 환원되는 이유는 무엇인지
[다]	불명	6인의 토론자 등장	전염병 확산을 방지하기 위한 이동제한의 한계 지적 이동제한은 사회적 약자에게 피해가 가중될 수 있음 해고 위기와 거리두기가 불가능한 사람들의 불안 정부의 통제 및 '권리제한'의 정당화에 대한 의문 확진자 정보공개를 둘러싼 사회적 혐오 문제
[라]	불명	그래프 제공	(그래프1) 가상의 국가 A,B,C,D의 영역별 통제 정도 ※ [영역]지역간통제, 시설통제, 정보통제 (그래프2) 가상의 국가 A,B,C,D의 인구 백만명당 확진자수

2) 문제 및 해결방안 제시

문제	질문
1	제시문[라]의 그래프를 해석하고, 제시문[가],[나]의 내용을 근거로 그래프 해석 내용을 논하시오
	<p>해결방안(예시)</p> <p>① 그래프에 대 분석 능력이 선행되어야 함. 빠른 시간에 그래프의 세부 항목을 보고 유의미한 내용을 유추해 메모하는 버릇이 필요. 가상 국가별로 전체적인 통제의 강도와 함께 항목별 통제의 정도까지 파악해서 두 번째 그래프에 제시된 확진자 수와 연결시켜야 함. 그래프에 대한 내부적 분석과 더불어 그래프끼리의 분석까지 비교적 많은 정보를 빠른 시간에 처리하는 연습 요망</p> <p>② 제시문 [가],[나]는 윤리교과서에 소개된 인물 그리고 윤리교과서 내용을 발췌해서 문제로 응용함. 학자(하이에크) 혹은 사상(공리주의) 자체를 생각하지 말고, 제시문을 꼼꼼히 분석하고 제시문의 워딩을 응용하는 것이 필요함. 단, 윤리사상의 흐름을 알면 문제를 풀기 훨씬 용이할 수 있기에 연습 단계에서 교과서를 한번 훑어보고 교과서의 '탐구하고 성찰하기' '쟁점탐구' 같은 내용을 발표해 보는 것은 실전에 큰 도움이 되었음.</p> <p>③ 그래프에 제시된 통제 혹은 강제의 정당화에 대한 [가]의 입장, 통제했음에도 불구하고 결과적으로 큰 효과가 없었던 것에 대한 [나]의 입장을 논리적으로 분석해야 점수를 획득할 수 있다고 판단함.</p>
2	[문제1]의 해석 내용을 바탕으로, 제시문 [다]의 토론에 참여한 학생들이 제기한 문제를 분석하고, 이에 대한 자신의 생각을 말하시오.
	<p>해결방안(예시)</p> <p>① 여러 학생들의 토의 내용이 나오면, 등장하는 학생의 입장을 분류해 보는 연습이 필요하다고 생각함. 미묘한 차이가 나기도 하지만, 2-3개로(통상적으로 대립된 2개의 입장) 분류될 수 있었음.</p> <p>② 제시문 [다]에는 크게 2가지 입장으로 묶을 수 있으며, 2가지 입장으로 묶었다면 각 입장에서 주장하는 내용을 메모하는 것이 중요함. [다]에서는 감염병의 확산 방지를 위한 통제가 사회적 행복과 연결될 수 있지만 소수의 피해자가 있다는 것과 사회적 통제는 자유의 침해와 더불어 사회적 혐오 대상으로 낙인까지 될 수 있다는 점으로 분류 가능함. 전자의 입장은 제시문[나]로 보충해 보고, 후자의 입장을 제시문[가]로 보충하면 논리적 연결성을 확보해 주장의 타당성을 높일 수 있음.</p> <p>③ 결국 본인의 생각을 전개하는 것이 제시문 면접에서 가장 어려운 부분인데, 작년에 지도할 때 본인의 경험이나 주변 사례 혹은 교과서에서 배운 내용을 중심으로 내용을 구성하여 발표하라고 지도했음. 예를 들어, 코로나19 2년차인 소시민들이 겪고 있는 경제적 고통, 정보 통제에 따라 새롭게 등장할 수 있는 사회적 감시와 처벌, 백신 예약에서 나타날 수 있는 정보격차로 인한 새로운 피해 등 쉽게 공감할 수 있는 내용을 뽑아내서 답변에 구성할 수 있는 능력이 필요할 것으로 판단. 또한 문제 1번에서 본인이 설명한 내용에 대해 한번 더 언급하면서 문제1에서 2번으로 확장되는 느낌으로 답변을 구성하는 것도 유의미성이 있음.</p>

연세대학교-활동우수형(자연)

1. 전형 개요

전형명	모집인원	전형 방법
학생부종합 활동우수형 (자연계열)	540 (254)	이과대학, 공과대학, 생명시스템대학, 인공지능융합대학, 의과대학, 치과대학, 약학대학 1단계 : 서류 100 (4배수) 2단계 : 1단계 성적 60 + 면접 40

- 대학수학능력시험 최저학력기준

계열	국어, 수학, 과학탐구	영어	한국사
자연	수학을 포함하여 2개 과목 등급 합 5 이내	3등급 이내	4등급 이내
의예/치예/약학	국어, 수학 중 1개 과목을 포함하여 1등급 2개 이상		

2. 면접 방식

면접 대상학과	면접 시간	면접평가 방식
모든 학과	면접(지문숙지) 준비시간 : 8분(연습지 제공) 면접시간 : 2분 이상 5분 이내	면접 당일 지원자가 현장에서 녹화한 영상을 복수의 평가위원이 평가함

→ 평가내용 : 제시문을 바탕으로 대학 수학에 필요한 본 학업역량을 평가함

→ 면접 진행 순서 : 면접대기실 입실 → 면접 준비(8분) → 현장 비대면 녹화 면접(2~5분) → 퇴실

3. 면접 일자 : 11월 20일(토) 오전/오후

*준비물 : 수험표, 신분증(주민등록증, 운전면허증, 여권, 청소년증 등)

4. 연세대가 들려주는 면접 준비 방향

<제시문 기반 면접>

1단계 합격자들에게 제시문과 그에 따른 문항이 제공되고 답변을 준비할 시간이 주어집니다. 지원자는 제시된 자료를 정확하게 분석하고, 그 이유에 대하여 논리적인 근거를 가진 답변을 구성하여 대답하면 됩니다. 지원자는 해당 면접이 '제시문 기반' 면접이라는 점을 명확하게 인지하여 제시문에 언급한 내용에 기반하여 답변을 구성하여야 합니다.

수험생들의 면접 전형의 직간접적 참여를 통해 궁금증과 불안감을 해소하고 제시문 기반 면접의 출제 유형 변화에 관한 정보를 제공하기 위해 모의면접을 7~8월 중 실시할 예정입니다. 자세한 사항은 연세대학교 입학처 홈페이지를 참고하세요.

<면접 꿀팁>

블라인드 면접방식을 실시하므로 출신 고교가 드러날 수 있는 교복을 착용할 수 없고, 면접 진행 중 출신고교 또는 지원자 성명, 부모의 직업 등 지원자의 신분을 추론할 수 있는 개인정보를 언급할 수 없으니 주의하시기 바랍니다.

면접평가라는 생각에 평소보다 매우 긴장한 상태에서 면접관을 마주하게 됩니다. 지나친 긴장과 불안은 지원자가 준비한 답변을 전달할 때 방해되는 요소입니다. 면접관들은 지원자의 말솜씨의 유창함 정도를 평가하지 않습니다. 편안하고 진솔한 모습 그대로 지원자의 생각을 천천히 표현해주세요.

(출처: 2022 연세대 학생부전형 안내서)

5. 최근 기출문제(2021학년도)

모의 면접은 지원자에게 정보를 제공하는 점도 있지만, 실제 면접 문제 출제진의 연습이기도 때문에 유사한 형태의 문제가 출제될 수 있습니다. 연세대에서 모의 면접 문제를 공개하면 반드시 풀어보세요.

대상학과	기출문제
오전 수학과, 물리학과, 화학과, 지구시스템 과학과, 천문우주과, 대기과학과, 시스템생물 학과, 생화학과, 생명공학과, 의예과, 치 의예과	<p>[가] 전자기파는 파장에 따라 여러 가지로 구분된다. 파장이 대략 400nm에서 700nm 정도인 것을 '가시광선'이라 하는데, 파장이 짧은 쪽이 보라색으로 보이고 파장이 긴 쪽은 빨간색으로 보인다. 가시광선보다 긴 파장으로 대략 700nm에서 1mm 정도인 것을 '적외선'이라 하고, 가시광선보다 파장이 짧은 10nm에서 400nm 정도를 '자외선'이라 한다. 별은 온도에 따라 다른 색깔로 나타난다. 표면 온도가 높은 별은 짧은 파장에서 상대적으로 많은 에너지를 방출하여 파란색으로 보이고, 표면 온도가 낮은 별은 긴 파장에서 상대적으로 많은 에너지를 방출하여 붉은색으로 보인다. 같은 원리로 표면 온도가 300K 정도 되는 물체는 적외선을 주로 방출하는데, 최근에 많이 사용하고 있는 비접촉식 온도계도 이 원리를 사용하고 있다.</p> <p>[나] 태양의 표면 온도는 약 6000K로 알려져 있다. 이는 태양광 스펙트럼을 분석하여 추정된 것이다. 태양광 스펙트럼의 세기는 가시광선의 중앙부인 550nm 정도의 파장에서 최댓값을 보이며, 550nm를 중심으로 그보다 짧거나 긴 파장들이 연속적으로 분포한다. 파장별 스펙트럼 세기의 분포를 보면, 최댓값 파장에서 멀어질수록 연속적으로 약해진다. 이러한 태양광은 우리 눈에 백색광으로 보인다. 백색광은 가정용 전등이나 핸드폰, TV에 매우 유용하게 사용되는데, 태양광처럼 연속 스펙트럼으로 만들기도 하지만 단일 파장의 광원 여러 종류를 조합하여 만드는 것도 가능하다.</p> <p>[다] 사람 눈에 있는 원뿔세포는 빛의 색깔에 반응하여 색을 인식하는 시각세포로, 대부분 사람은 적원뿔 세포, 녹원뿔 세포, 청원뿔 세포의 3종류를 가지고 있다. 최근 사람이 빛을 인식하는 과정에 대한 연구가 이루어지고 있는데, 이를 통하여 보통 사람의 눈은 녹색(파장 550nm) 빛에 가장 민감하게 반응한다는 것을 알게 되었고, 이 연구를 통해 여러 가지 디스플레이 장치들이 한층 더 발전하고 있다. 원뿔세포 유전자 가운데 두 종류는 X 염색체에, 나머지 하나는 7번 염색체에 존재한다.</p> <p>[라] 회화 기법 중 하나인 점묘화법은 몇 가지 색의 물감을 점으로 찍어 여러 색깔을 표현한다. 이 방법은 사람의 눈이 세 종류의 원뿔세포에서 받아들인 신호를 종합하여 물체의 색깔을 인지하는 것을 활용한 것이다. 물감 대신에 빛을 이용하여 여러 가지 색을 표현하는 것도 가능하다. 컴퓨터 디스플레이, TV 등에 사용하는 기술도 이를 활용한 것이다. 최근에는 실내 조명에서 특정한 색감을 구현하는 데도 응용하고 있다.</p> <p>[문제 1] X 염색체에 이상이 생겨 원뿔세포의 기능이 완벽하게 작동하지 않을 확률을 10%라고 가정하자. 이 경우, 남성과 여성 각각에 대해서 X 염색체 이상으로 색맹이 나타날 확률을 추정하시오. [15점]</p> <p>[문제 2] 상온의 암실에 토스터 한 대가 있는데, 식빵을 굽기 위해 이 토스터를 켜면 시간이 지남에 따라 전열선이 붉게 보이기 시작한다. 이에 대해 제시문을 참고하여 이유를 설명하시오. [10점]</p> <p>[문제 3] 전압이 걸리면 빛을 내는 소자인 LED(발광다이오드)의 발명은 적색과 녹색이 먼저 이루어졌고 청색 LED의 발명은 그보다 한참 늦게 이루어졌다. 2014년도 노벨 물리학상 주제는 '청색 LED의 발명'이었다. 이 발명이 왜 중요한가? 그리고 여러분이 LED를 사용하여 백색광을 만들고자 한다면 어떤 점을 고려해야 할지 제시문을 참고하여 논리적으로 설명하시오. [15점]</p>

대상학과	기출문제
오후 화공생명공학부, 전기전자공학부, 건축공학과, 도시공학과, 사회환경시스템공학부, 기계공학부, 신소재공학부, 컴퓨터과학과, 산업공학과, 글로벌융합공학부	<p>[가] 빛은 전자기파의 일종으로 파동의 성질을 지니고 있다. 파동은 균일한 매질 안에서는 직진한다. 파동은 매질의 굴절률에 따라 속력이 달라지기 때문에 굴절률이 서로 다른 매질의 경계면에서 진행 방향이 달라지는데 이를 굴절이라 한다. 빛이 공기 중에서 유리로 된 프리즘으로 진행할 때, 그 경계면에서 일부는 반사되고 일부는 경계면을 통과하며 굴절이 일어난다.</p> <p>[나] 식물의 광합성은 엽록체에서 일어난다. 보통 렌즈 모양인 엽록체는 세 종류의 막으로 이루어져 있는데, 맨 바깥쪽에서부터 '외막', '내막', '틸라코이드 막'이라 한다. 틸라코이드 막에 있는 엽록소는 가시광선 에너지를 주로 흡수한다. 틸라코이드 막이 겹겹이 쌓인 구조를 '그라나'라고 하는데, 이 구조는 작은 공간 안에서 빛을 효율적으로 흡수하는 역할을 한다. 최근 건물 옥상에서 흔히 볼 수 있는 태양전지는 태양의 가시광선을 주로 흡수하여 전자와 양공(홀)을 만들고 이를 분리하여 우리가 원하는 전압과 전류를 얻는 방법을 이용한 것이다.</p> <p>[다] 계절의 변화는 지구 자전축이 기울어져 태양 주위를 공전하기 때문에 일어나는 현상이다. 만약 지구 자전축이 기울어지지 않은 채 공전하거나, 지구 자전축이 기울어졌어도 공전하지 않는다면 계절의 변화는 일어나지 않는다. 우리나라와 같은 북반구에서는 1년 중 하지 때 태양의 남중 고도가 가장 높다.</p> <p>[라] 규칙적인 구조를 가지는 결정(結晶)에 X-선이 입사하면 결정의 구조로 인해 회절무늬가 나타나는데, 이를 분석하여 결정의 구조를 알 수 있다. 회절무늬는 경로의 차이가 파장의 정수 배가 되는 방향에서 밝게 나타나는데, 이것은 X-선 뿐만 아니라 전자기파가 지니는 공통적인 특징이다.</p> <p>[문제 1] 높은 곳에 고정된 표적을 지표면에 서 있는 사수가 총을 쏘서 맞추어야 하는 상황이다. 사수가 표적을 정조준하여 명중하려면 지표와 표적 사이의 공기가 어떤 성질을 지녀야 하는지 제시문 [가]에 근거하여 논리적으로 설명하시오. (단, 총알은 겨냥 방향으로 직선운동을 한다고 가정하자.) [10점]</p> <p>[문제 2] 제시문 [나]를 보면, 태양전지와 식물의 엽록체가 작동하는 방식이 유사함을 알 수 있다. 식물의 잎이 외부 자극에 의해 유연하게 움직일 수 있다는 점과 제시문 [다]를 참고하여 태양전지의 효율 향상을 위한 방법을 제시하고 이유를 설명하시오. [15점]</p> <p>[문제 3] 조개껍데기나 나비의 날개가 만드는 알록달록한 색은 색소에서 비롯되는 것이 아니라 조개껍데기나 날개의 규칙적인 구조 때문에 나타나는 것이다. 이 현상을 제시문 [라]와 연결지어 설명하시오. [15점]</p>

(출처: 2021 연세대학교 선행학습 영향평가 결과보고서)

※ 출제 교육과정 과목명

구분	교육과정 과목명		비고
수학	수학, 수학 I, 수학 II, 미적분, 확률과 통계, 실용 수학, 기하, 경제 수학, 수학과제 탐구		2015 개정 교육과정 보통교과(공통과목, 일반선택, 진로선택) 2015 개정 교육과정 내의 타 교과(군)의 보통교과 내용이 포함될 수 있음
과학	물리학	물리학 I, 물리학 II	
	화학	화학 I, 화학 II	
	생명과학	생명과학 I, 생명과학 II	
	지구과학	지구과학 I, 지구과학 II	
		통합과학, 과학탐구실험, 과학사, 생활과 과학, 융합과학	

이화여자대학교 - 고교추천(인문)

1. 전형 개요

전형명	모집인원	전형 방법	수능최저
고교추천	201	학생부교과80% + 면접20%	없음
추천인원	재적 여학생 수의 5%이내 최대 10명		
교과 성적	3학년 1학기까지 전 단위 반영(국어, 수학, 영어, 한국사, 사회, 과학)		

※ 자기소개서 및 추천서 없음

2. 면접 방식

지원자의 학교생활기록부를 토대로 질문이 진행되는 제출서류 기반 일반면접

3. 면접 일자

면접 대상학과	면접 일자
인문계열 모집단위	10. 30.(토)

* 모집단위별 입실 시간은 원서접수 이후 지원 인원을 고려하여 추후 홈페이지에 확정하여 상세 공지함.

4. 이화여대가 들려주는 면접

고교 추천전형의 면접은 지원자의 학교생활기록부를 토대로 질문이 진행되는 제출서류 기반 일반면접입니다. 따로 제시문이 없고 학생이 학생부를 기반으로 본인만이 대답할 수 있는 경험이나 활동 등을 질문하며, 여기에 학생의 역할, 활동의 과정, 내용 등에 대해 구체적으로 꼬리 질문이 이어지는 방식으로 진행됩니다.

면접 20%의 영향력-교과 성적이 촘촘하게 분포하고, 의외로 면접에 약한 학생들이 많아 영향력이 큰 편입니다. 추가 합격이 많이 돌아가는 전형 특성상 면접의 영향력을 무시할 수 없습니다.

5. 예시 질문(이대 동영상 제공 질문)

- ▶ 고2 생명과학 수업 시간에 진행한 ○○탐구활동에 대해 구체적으로 설명해보세요.
- ▶ 사회 과학분야에 관심이 많은데, 이와 관련하여 본인이 가장 열심히 참여한 학교 활동은 무엇인가요?
- ▶ 학교생활 중 리더십을 발휘한 경험에 대해 구체적으로 설명해 주세요.

5. 교과 반영 방법

- ▶ 공통과목 및 일반선택[90%]+진로선택 및 전문교과 I [10%]
- ▶ 반영과목 및 범위 : 국어, 수학, 영어, 사회, 과학, 한국사 전 과목 3학년 1학기까지 전 단위(가중치 없음)
- ▶ 공통과목 및 일반선택과목 : 각 과목의 석차등급 점수에 이수단위를 반영하여 석차등급 점수를 산출한 후 반영비율로 환산
- ▶ 진로선택 및 전문교과 I : 각 과목의 성취도 점수에 이수단위를 반영하여 평균 성취도 점수를 산출한 후 반영비율로 환산
- ▶ 석차등급 점수(공통/일반선택)

석차등급		1	2	3	4	5	6	7	8	9
석차등급 점수	학생부교과 (고교추천전형)	10	9.6	9.2	8.6	7.8	7.0	5.0	2.0	0

- ▶ 성취도 점수(진로선택/전문교과 I)

석차등급		A	B	C
석차등급 점수	학생부교과 (고교추천전형)	10	8.6	5.0

※ 성취도 5단계 평가의 경우 A/B→A, C/D→B, E→C로 계산함

이화여자대학교 - 고교추천 (자연)

1. 전형 개요

전형명	모집인원	전형 방법	수능최저
고교추천	199	식품영양학과(11), 수학과(10), 통계학과(11), 화학생명분자과학부(25), 컴퓨터공학전공(12), 사이버보안전공(8), 전자전기공학전공(16), 식품생명공학전공(9), 화공신소재공학전공(14), 건축도시시스템공학전공(7), 환경공학전공(8), 기후,에너지시스템공학전공(8), 휴먼기계바이오공학부(20), 간호학과(18), 수학교육과(6), 과학교육과(16) * ()안은 선발인원 수 전형방법: 학생부교과80% + 면접 20%	없음

2. 면접 방식

면접 대상학과	면접 시간	면접평가 방식
식품영양학과, 수학과, 통계학과, 화학생명분자과학부, 컴퓨터공학전공, 사이버보안전공, 전자전기공학전공, 식품생명공학전공, 화공신소재공학전공, 건축도시시스템공학전공, 환경공학전공, 기후,에너지시스템공학전공, 휴먼기계바이오공학부, 간호학과, 수학교육과, 과학교육과	10분 내외 (실제로는 5~6분)	개별 면접(면접관3명) (학생부 기반 면접) ● 코로나 상황에 따라 변경 가능

→ 이화여대 출석 후 별도 고사실에서 비대면 화상 면접으로 진행될 예정임.(코로나 상황에 따라 대면 면접이 가능할 수도 있음)

3. 면접 일자

면접 대상학과	면접 일자
식품영양학과, 수학과, 통계학과, 화학생명분자과학부, 컴퓨터공학전공, 사이버보안전공, 전자전기공학전공, 식품생명공학전공, 화공신소재공학전공, 건축도시시스템공학전공, 환경공학전공, 기후,에너지시스템공학전공, 휴먼기계바이오공학부, 간호학과, 수학교육과, 과학교육과	10. 31.(일)

*준비물 : 수험표, 신분증(주민등록증, 여권, 청소년증, 주민등록증 발급 신청 확인서 등), 필기구

4. 이화여대가 들려주는 면접 준비 방향

면접은 기본적으로 학생의 제출서류를 바탕으로 이루어집니다. 서류에 기재되어 있는 내용 중 학생에게 궁금한 사항을 묻거나 대화를 통해 학생의 특징과 품성을 확인하게 됩니다. 이를 통해 지원 학과에 대한 지원동기 및 관심과 열의가 있는지, 예비 의료인 / 교사 / 전문가로서 자질 및 발전가능성이 있는지 판단합니다. 따라서 면접을 준비하는 가장 좋은 방법은 제출서류에 기재되어 있는 내용을 꼼꼼히 살펴보고 본인의 경험과 활동에 어떤 의미가 있었는지 되짚어 보는 것입니다. 동아리 활동이나 자율활동 등에 기재된 자신의 활동은 잘 살펴보고 대답할 수 있어야 하며 자신만의 주관이나 개성이 있는 답변을 하는 것이 좋습니다. 주로 질문의 영역은 창의적체험활동(자/동/봉/진) 학교 교육에 의한 체험활동 주체적인 참여 및 주도성, 세부능력 및 특기사항(관심 분야에 대한 열정, 심화 과정 도전, 독서활동 등), 기타(행동특성 및 종합의견, 독서활동, 수상경력)입니다.

별도의 시간이나 비용을 들이기보다는 공부하면서 틈날 때마다 자신이 어떤 사람인지, 고등학교 때는 어떠했고, 대학에 가서는 무엇을 하고 싶은지 고민해 보고, 친구들이나 선생님 앞에서 자신의 생각을 조리 있게 표현하는 연습을 해보기 바랍니다. 아울러 면접은 본인의 생각을 표현하고 의사를 전달하는 능력뿐만 아니라 면접에 임하는 태도와 자세 또한 함께 평가합니다. 지원 학과에서 학업을 수행하고 싶다는 열의, 자신감 있는 말투와 최선을 다하려는 자세, 공손한 태도와 밝은 표정은 면접위원들에게 좋은 평가를 받을 수 있는 비결입니다. 비대면 면접의 경우 마스크를 끼고 화상으로 진행하므로 목소리를 또박또박 내고 또렷하게 말하는 것이 중요합니다. 면접 도우미가 있으므로 화면의 상태가 좋지 않다거나 불편한 상황이 생길 시 도움을 요청할 수 있어 너무 긴장할 필요는 없습니다. 자신의 학생부에 있는 내용을 기반으로 면접이 진행되기 때문에 본인의 학생부를 잘 분석하고 답변한다면 좋은 결과를 얻을 수 있습니다.

마지막으로 면접시험장에서는 수험생의 이름, 학교 등을 드러낼 수 있는 교복과 같은 복장은 착용하지 말아야 합니다. (현재 이화여대 입학처에 문의 결과 코로나로 인해 면접 진행 방법은 아직 확정되지 못함)

5. 최근 1개년 기출문제

대상학과	기출문제
사범대 과학교육과	<ul style="list-style-type: none"> •본인이 생각하는 이화여대 과학교육과의 장점을 말해보고, 자신이 과학교육과라는 학과를 어떻게 알게 되었는지 말해보세요. •동아리 활동을 보니 생명과학탐구동아리에서 여러 가지 실험을 많이 했는데, 그중에서 자신이 과학선생님이 되었을 때 꼭 학생들과 해보고 싶은 실험과 그 실험의 과학원리를 설명해보세요. •기후변화가 환경에 미치는 영향에 대해 탐구한 게 있는데 그것에 대해 설명해보세요.
식품공학과	<ul style="list-style-type: none"> •3학년때 부반장을 했는데 자신이 생각하는 진정한 리더십은 무엇이고 이를 학교생활에서 실제로 발휘한 경험을 말해보세요. •진로희망이 의료계열에서 생명공학자로 바뀌게 된 이유를 설명하세요. •3학년 진로사항에 PCR기법이 적혀 있는데 이것에 대해 설명해보세요 (꼬리질문) PCR기법이 식품공학에서 어떻게 이용될까요
화학생명분 자과학부	<ul style="list-style-type: none"> •고등학교에서 수강했던 생명과학이나 화학 관련해서 자기가 잘 아는 것 하나 설명해보세요. •동아리 활동중에 자기공명장치에 대해 알았다고 되어 있는데 원리가 뭐죠? (꼬리질문) 원래 어디에 쓰였는지 알고 있나요 •그리고 송기원의 포스트 게놈 시대를 읽었는데 무슨 내용인가요
기후에너지 시스템공학 부	<ul style="list-style-type: none"> •기후에너지시스템공학부에 와서 배우고 싶은 것이 있다면 무엇인지 말해보세요. •수학동아리에서 적분값이 1이 되는 것을 증명했다고 적혀 있는데 이 부분에 대해 설명해 보세요. •생기부 보니까 여러 과학 동아리 활동을 활발하게 해 온 거 같은데, 가장 기억에 남는 활동이 있나요.

한국외국어대학교 – 면접형

1. 전형 개요

전형명	모집인원	전형 방법	수능최저
학생부종합전형(면접형)	163	1단계 : 서류 100 (3배수 선발) 2단계 : 서류 70% + 면접 30%	없음

2. 면접 방식

면접 대상학과	면접 시간	면접평가 방식
[서울] 전 모집단위	10분 이내	면접위원 2인 1조, 학생부 기반 서류진위파악 면접 계열적합성(40%), 논리적사고력(40%), 인성(20%) 종합평가

- 성명, 수험번호, 출신고교명을 블라인드 처리하고 면접을 진행. (면접대기실에서 신원 확인)
- 수험번호가 아닌 가번호에 따른 임의의 순서대로 면접을 진행.
- 면접고사 당일 교복 착용을 금지 및 입장 시 수험표 소지 및 패용 금지
- COVID-19 상황에 따라 비대면 면접으로 전환될 수 있음.
- 2020년에는 노트북을 활용한 비대면 화상면접이었음. (면접시 반드시 렌즈를 응시할 것)

3. 면접 일자

면접 대상학과	면접 일자
[서울] 전 모집단위	10.31.(일) 09:00~/12:30~/15:30~

4. 면접 평가 요소

평가요소	평가 내용	주요 평가항목
계열적합성 (40%)	전공(계열)에 대한 이해를 바탕으로 글로벌 시대 전문 인력으로서의 자질을 평가	- 전공 및 진로탐색 과정 - 전공 및 진로에 대한 소질과 적성 - 글로벌 소양 - 발전가능성
논리적 사고력 (40%)	다양한 관점을 가지고 문제를 해결해 나갈 수 있는 창의적 인재로서의 자질을 평가	- 문제해결능력 - 창의적 사고력 - 종합적 판단력
인성 (20%)	더불어 살아가는 인간다운 성품과 올바른 가치관을 가지고 사회를 이끌어 나갈 수 있는 지도자로서의 자질을 평가	- 공동체 의식 - 올바른 가치관

5. 한국외대에서 알려주는 면접 준비 TIP

가. 제출서류를 100% 숙지하세요

면접에서는 제출서류 확인과 평가가 이루어집니다. 면접에서 가장 중요한 것은 제출한 서류에 대해서 숙지하는 것입니다. 만약에 자기소개서와 학교생활기록부에 거짓으로 작성이 되어 있다면 면접과정을 통해 다 드러나게 됩니다. 따라서 제출서류를 솔직하게 작성해야 합니다. 제출서류를 꼼꼼히 검토하며 자신이 했던 활동, 작성된 사항에 대하여, 동기, 과정, 결과에 대한 자신의 생각을 정리해보는 연습을 해보시기 바랍니다.

나. 핵심을 파악하고, 간결하게 말하는 연습을 해보세요

면접을 진행하다 보면, 질문에 맞는 답변을 하지 못하고 동문서답을 하거나 지나치게

장황하게 말하는 학생을 보게 됩니다. 주어진 시간 동안 자신의 역량을 나타내기 위해서는 핵심을 간결하게 말하는 것이 중요합니다. 면접에서는 지원자의 유창한 연변을 요구하지 않습니다. 자신이 생각하는 바를 얼마나 논리적으로 잘 설명할 수 있는가를 확인합니다. 이러한 역량을 하루아침에 길러지지 않기 때문에 수업 시간, 토론 시간 등을 활용하여 핵심을 파악하고 간결하게 말하는 연습을 해보시기를 바랍니다.

다. 주변 사람들과 모의 면접을 실시해보세요.

면접은 연습이 필요합니다. 편한 상태에서 연습하는 것도 좋지만, 좀 더 형식적으로 실제 면접과 같은 상황을 통해 긴장감을 느껴볼 필요가 있습니다. 선생님, 부모님, 친구 등과 함께 실제와 같은 상황을 만들어 모의면접을 해보는 것이 좋습니다. 면접의 전체 과정을 동영상으로 촬영하여 함께 보며 피드백을 해보면 자신의 장단점을 파악하는 데 도움이 될 수 있습니다. 면접역량은 하루아침에 길러지는 것이 아닌 만큼 연습과 노력을 통해 성장하는 즐거움을 느껴보시기를 바랍니다.

(출처 : 2021 한국외대 학생부종합 전형가이드북)

6. 기출문제

가. 입학처 공개 평가 질문 (출처 : '대입정보포털 어디가')

평가요소	평가 항목	주요 평가 질문
계열적합성	계열에 대한 관심과 이해	- 고교 3년간 진로분야를 위해 가장 의미 있었던 활동(성취)은 무엇인가요? - 진로/관심분야를 발견하게 된 계기를 무엇인가요? - 진로/관심분야에 대해 이해하고 있는 바를 이야기해보세요.
논리적 사고력	종합적 판단력 문제해결능력	- 책을 끝까지 포기하지 않고 읽은 이유가 있나요? - 해당 독서 경험을 통해 배운 점은 무엇인가요? 어떤 영향을 받으셨나요?
인성	공동체 의식 올바른 가치관	- 고교생활 중 가장 기억에 남는 봉사활동은 무엇인가요? - 고교생활 중 타인을 위하여 자신의 것을 나누고자 한 경험이 있나요? - 고교생활 중 타인을 배려한 본보기로 언급이 되거나 모범을 보인 적이 있나요?

나. 기출 질문 (출처 : 시도별 진로진학정보센터 면접 후기 자료집)

기출문제의 대부분은 생활기록부 내용 사실 확인 문항으로 구성되어 있습니다.

학과	주요 평가 질문
경제학과 / 국제통상학과	- 경제학부는 다른 대학에도 있는데 왜 한국외대 경제학부여야 하나요? - 학교 입학 후에 하고 싶은 활동은 무엇인가요? - 독서내용이 상당히 많은데, 혹시 '000'에 대한 간략한 줄거리와 느낀 점을 말해 줄 수 있나요? - 본인이 무역환경 조성을 위해서 할 수 있는 일은 무엇이 있을까요?
국제학부	- 전체적으로 성적이 좋은 것 같은데, 등락이 좀 심해요. 특별한 이유가 있나요? - 여러 과목 중에서 00과목이 특히 낮은 것 같은데. 이유가 있나요? - 다양한 동아리 활동 중 본인의 진로와 가장 관련이 있었던 동아리 하나를 이야기하세요. - 본인의 진로와 연관된, 가장 인상 깊었던 책이 있나요?
외국어 및 관련 통번역학과	- 자신의 진로(꿈)과 학과와의 관계는 무엇인가요? 둘 사이의 관계가 조금 다른 것 같은데요. - 통역, 번역기가 많이 나오면서 입지가 많이 줄어들고 있는데, 어떻게 할 것인가요? - 외대의 장점은 외국으로 학생을 보내서 공부시키는 것인데, 요즘은 코로나 때문에 그럴 수 없습니다. 이러한 것은 입학하면 어떻게 극복할 것인가요? - 특히 3학년때 00국가 관련 활동이 많던데, 그 이유는 무엇입니까?