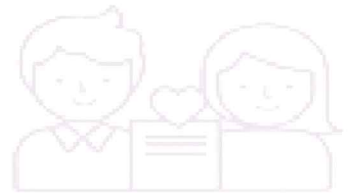
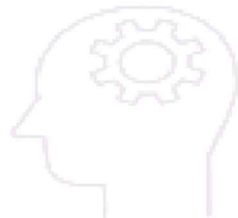
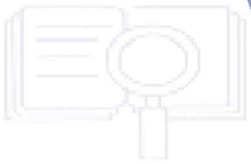


2022

# 인월고등학교 특수학급 운영계획

INWOL HIGH SCHOOL



# 목 차

<b>I 특수교육 운영계획 수립의 방향 및 현황</b> .....	1
① 전북 특수교육 비전 목표 .....	2
② 남원 특수교육의 방향 .....	3
③ 인월고 특수교육의 방향 .....	4
④ 인월고 특수교육대상자 현황 .....	5
<b>II 특수학급 교육과정 편성·운영</b> .....	6
① 특수학급 교육과정 편성 .....	7
② 특수학급 교육과정 운영 .....	8
③ 특수교육대상자 평가 .....	12
<b>III 특수교육 관련 지원 계획</b> .....	14
① 개별화교육지원팀 운영 .....	15
② 통합교육 지원 .....	18
③ 가족지원 .....	21
④ 치료지원 .....	22
⑤ 보조공학기기 및 학습보조기기 지원 .....	23
<b>IV 특수학급 예산</b> .....	24
① 특수학급 예산 현황 .....	25
② 특수학급 예산 계획 .....	26
<b>V 특수교육 관련 서식</b> .....	27
① 학부모 의견서	
② 개별화교육지원팀 회의록	

I

# 특수교육 운영계획 수립의 방향 및 현황

- 1 전북 특수교육 비전 목표
- 2 남원 특수교육의 방향
- 3 인월고 특수교육의 방향
- 4 인월고 특수교육대상자 현황

# 1 전라북도 특수교육 비전·목표 및 추진 과제

## 비전

생애단계별 맞춤형 교육으로  
건강하고 즐거운 학교생활과 사회통합 실현

## 목표

- ▶ 특수교육 전문성 강화로 교육의 질 강화
- ▶ 가정, 학교, 사회가 함께하는 특수교육 지원 환경 조성
- ▶ 맞춤형 지원으로 특수교육대상학생의 핵심역량 강화



## 추진과제

1 특수교육과정 운영 지원

2 통합교육환경 조성

3 특수교육 진로·직업교육 내실화

4 특수교육지원체제 구축

5 특수교육 지원서비스 제공 강화

## 2 남원 특수교육 방향

생애단계별 맞춤형 교육으로  
건강하고 즐거운 학교생활과 사회통합 실현

### 추진방향

- 특수교육 전문성 강화로 교육의 질 강화
- 가정, 학교, 사회가 함께하는 특수교육 지원 환경 조성
- 맞춤형 지원으로 특수교육대상학생의 핵심역량 강화

### 중점추진과제

- 현장중심의 특수교육지원센터 운영 내실화
- 장애이해교육을 통한 장애학생 인권 우호적 분위기 조성
- 지역사회 참여활동을 통한 능동적 사회참여 역량 강화
- 교육과정과 연계한 진로·직업교육 운영

### 역점교육

- 진로·직업 인프라 구축
- 인권 옹호 분위기 조성

### 특색교육

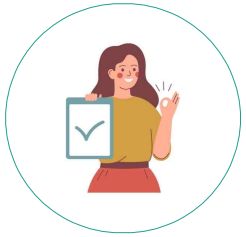
- 교육과정과 연계한 프로그램 운영

### 3 인월고 특수교육의 방향

#### 학생, 학부모, 교사가 함께하는 인월고 특수교육



- 체계적인 개별화교육 및 다양한 교육활동을 통해 기초학습능력 및 사회적응 능력의 신장과 자립 생활 능력의 향상으로 **꿈**을 키워가는 학생



- 특수교육대상학생의 교육권 확보 및 진로·직업을 위해 최선을 다하고 통합학급 교사와의 지속적인 협력으로 열정을 다해 교육함으로써 스스로 **보람**을 느끼는 교사



- 특수교육관련서비스 및 학부모 상담을 통한 특수교육대상학생 학부모님들께 **만족**을 주는 학교

#### 〈늘 오고 싶은 학급〉

- 사랑을 바탕으로 학생의 교육적 욕구를 파악하여 가르치는 교사
- 믿음으로 배우는 학생

#### 〈더 있고 싶은 학급〉

- 허용적인 교실 환경 조성
- 대화를 통한 상호 이해와 존중
- 학생의 자기효능감이 높아지는 교실

#### 〈보람 있는 학급〉

- 기초·기본 학습 능력의 신장
- 개성과 소질의 계발

#### 〈기분 좋은 학급〉

- 밝고 안정된 환경 조성
- 학부모와의 유대 강화
- 비장애 학생들과 함께할 수 있는 교실

학습자 중심의  
개별화 교육 실천

## 4 인월고 특수교육 현황

### ▣ 인월고 특수교육대상자별 현황

순	학생명	성별	생년 월일	장애유형 (장특법)	복지카드 (장애등급)	학년반	담임	선정배치일자	치료지원	배치구분
1						고1-1			언어치료	특수학급
2						고2-1			언어치료	특수학급
3						고2-1			미술치료	특수학급
4						고3-1			언어치료	특수학급

### ▣ 인월고 특수교사 및 지원인력 현황

성별		자격		경력				지원인력
남	여	특수 중등 1급 정교사	특수 중등 2급 정교사	3년 이하	5년 이하	10년 이하	10년 이상	여
1	.	1	.	.	.	1	.	1

# II

## 특수학급 교육과정 편성 ■ 운영

- 1 특수학급 교육과정 편성
- 2 특수학급 교육과정 운영
  - 편제
  - 특수학급 특색 교육활동
- 3 특수교육대상자 평가



# 1 특수학급 교육과정 편성

## 가. 특수학급 교육과정 편성·운영 방침

- 1) 편제와 시간 배당은 해당 학년의 교육과정을 따른다.
- 2) 특수교육대상자의 연령과 장애 특성 및 정도에 따른 교육적 요구와 학교 실정을 고려하여 특수교육 교육 과정과 공통 교육과정을 재구성하여 특수학급 교육과정으로 편성·운영한다.
- 3) 전일제 특수학급 배치 학생은 해당 학생의 수행수준을 고려하여 일부 교과 내용 대신 관련 생활기능 영역으로 편성·운영한다.
- 4) 매학기 개별화교육계획(IEP)을 수립하여 학생의 장애종류, 특성수준을 고려한 교육이 이루어지도록 하며, 학생별 교과 진도계획은 개별화교육계획으로 대신한다.
- 5) 학생의 사회적응능력 및 자립생활능력 향상을 위하여 현장체험학습, 성폭력 예방교육, 인권교육, 안전 교육 등 다양한 학습기회와 방법을 제공하여 교육활동을 운영한다.
- 6) 다양한 현장체험학습 및 사회적응훈련을 위해 학교 외부로 나갈 경우, 반일 또는 전일로 교과 시간을 융통성 있게 조정하여 운영한다.
- 7) 개별화교육계획에 의해 지도받는 교과 시간이라도 학교 및 통합학급 행사가 잡혀 있으면 학생들을 해당 핵심에 우선적으로 참여시킨다.(특수학급 수업 시수 인정)
- 8) 특수학급 교사가 출장 등 부득이한 사유로 특수학급 수업을 할 수 없는 경우, 해당 학생은 원적학급에서 수업을 받는 것을 원칙으로 한다.

## 나. 특수학급 교육과정 편제

- 1) 특수학급 참여 학생은 개별화교육계획에 의해 지도받는 교과는 국어, 수학, 직업, 체육으로 편성하여 운영한다.
- 2) 개별화교육계획에 의해 지도받는 교과 외 모든 교과 및 창의적 체험활동은 본교 해당 학년의 편제를 따른다.
- 3) 1단위 시간은 45분을 원칙으로 하며, 계절, 학교 실정, 교과의 특성에 따라 융통성 있게 운영할 수 있다. (통합 학습을 위하여 블록타임제를 운영할 수 있다.)
- 4) 기본 시간표를 작성하여 활용하되 월별, 주별, 일별 시간을 고정하지 않고 교과 내용과 학습 방법에 따라 융통성 있게 운영한다.
- 5) 3월 2주는 특수교육 대상학생의 통합학급 적응기간 및 개별화교육계획 수립을 위한 진단·평가 기간으로 특수학급 수업 이수 및 수업 시수 편성에서 제외한다.

## 2 특수학급 교육과정 운영

### 가. 특수학급 시간표

요일 교시	월	화	수	목	금
1					
2	국어 (고1,3)				
3	국어 (고2)	수학 (고2)		진로·직업1 (고1,3학년)	
4		국어 (고1,3)	국어 (고2)	수학 (고1,3)	
5		체육 (고1,2,3)	진로·직업2 (고1,2,3)	진로·직업3 (고1,2,3)	
6			진로·직업2 (고1,2,3)	진로·직업3 (고1,2,3)	창체 (사진동아리)
7			진로·직업2 (고1,2,3)	진로·직업3 (고1,2,3)	창체 (사진동아리)

진로·직업1  
(자립생활훈련)

진로·직업2  
(직업재활훈련)

진로·직업3  
(직업체험활동)

※ 전일제 특수학급 배치 학생은 통합학급 교과와 내용을 대신하여 관련 생활기능 및 기초학습 기술을 익힐 수 있도록 교육과정을 운영함.

### 나. 특수학급 특색 교육활동

#### 1) 현장체험학습

##### 가) 목적

특수교육대상학생의 독특한 교육적 필요, 요구에 따른 자율적이고 창의적인 교육활동을 통해 자기 주도적인 기초 학습력 신장과 현재와 미래생활에 잘 적응할 수 있는 기틀을 마련하고자 한다.

##### 나) 방침

- (1) 3월 초 연간 계획을 수립하여 특수학급 운영계획서에 포함시킨다.
- (2) 현재와 미래생활에 필요한 지식, 기능, 태도가 포함되어 있는 생활중심의 교육 내용을 통합적으로 구성한다.
- (3) 체험 학습의 목표를 세우도록 한다.
  - 다양한 현장체험학습을 통해 스스로 자립할 수 있는 사회적 기술을 향상시킨다.
  - 대중교통을 이용할 수 있다.
  - 공공시설의 이용 방법을 알고 공중도덕과 예절 등 기초질서를 익힌다.
  - 이동이나 활동 중에 서로 돕고 배려하는 가운데 원만한 대인관계와 협동심을 기른다.
- (4) 지역사회 중심의 기능적 생활 중심의 교수가 점진적이며 지속적으로 이루어질 수 있도록 한다.
- (5) 다양한 기회 확대를 위해 인근 특수학급과 연계하여 실시할 수 있다.
- (6) 연간 계획에 따라 해당 실시 월에 기안하여 결재를 득한 후 활동을 한다.

다) 세부 운영 계획

영역	영역	활동 내용	장소
사회적응 훈련	사회성	<ul style="list-style-type: none"> <li>■ 특수학급 자체 사회적응 훈련 (사회적응 능력 및 여가생활 계발)</li> <li>■ 특수교육지원센터 사회적응 훈련 참가</li> </ul>	특수교육지원센터 및 기타 정해진 장소
직업 체험 교육	직무능력	<ul style="list-style-type: none"> <li>■ 바리스타 교육</li> <li>■ 지역사회 연계 중등 진로직업 프로그램</li> </ul>	

2) 성교육 및 성폭력 예방교육

가) 목적

- (1) 발달단계에 맞는 성지식을 이해시켜 자신의 성 발달에 적절히 대처할 수 있는 능력을 기른다.
- (2) 무분별한 성 정보에 대한 비판력과 선별 능력을 길러주어 인간 상호존중을 바탕으로 한 건전한 성의 가치관을 확립시킨다.
- (3) 성 관련 다양한 위기 상황에서 현명하게 대처할 수 있는 힘을 기른다.

나) 방침

- (1) 장애를 가진 학생들에게 성에 대한 올바른 가치관을 심어준다.
- (2) 장애를 가진 학생들이 이해하기 쉽도록 알기 쉬운 성교육에 관한 정보제공으로 수업의 내실을 기한다.
- (3) 학부모와의 연계를 통하여 성교육의 중요성을 강조하고 협조를 얻는다.
- (4) 자신이 부모로부터 태어난 소중한 아들, 딸임을 깨달아 몸의 청결과 안전에 힘쓰는 생활태도를 갖도록 지도한다.
- (5) 특수학급에서 한 학기당 1회 이상, 연간 2회 이상의 성교육 시간을 확보하여 실시하며 필요 시 별도 계획을 수립하여 추가 실시할 수 있다.

다) 세부 운영 계획

실 천 과 제	실천 내용	시기	대상	담당	예산(원)
장애학생 성교육 강화	<ul style="list-style-type: none"> <li>◦ 장애학생 대상 성교육 계획 수립</li> <li>◦ 장애학생 대상 성교육 실시</li> <li>◦ 일반학생 대상 장애학생에 대한 성폭력 예방 교육 실시</li> </ul>	수시	대상학생 " 전교생	특수교사 " 보건,담임	

라) 연간 지도 계획

주제	학습내용	시기	비고
신체 및 심리 발달	내 몸 청결히 하고, 성장에 따른 신체 변화 알기	5월	국립특수교육원 멀티미디어자료 활용 및 성문화 센터 견학
대인관계기술	상황에 따른 감정 표현하기	7월	
성폭력	좋은 느낌과 싫은 느낌을 구별하고 감정표현하기	11월	
성폭력예방	성폭력 예방 기술 및 바른 대처법 익히기	12월	

### 3) 인권교육

#### 가) 목적

장애학생의 자기결정권을 길러 자신의 권리를 알아 타인으로부터 자기를 보호하고 타인의 권리를 존중하도록 지도한다.

#### 나) 중점추진 내용

- (1) 장애학생 인권존중 학교 분위기 조성
  - 장애학생 대상 학교폭력(성폭력) 가해학생 징계 강화 조항 학칙에 삽입
  - 일반학교 관리자 및 통합학급 교사에 대한 장애학생 인권교육 연수 확대
- (2) 다양한 측면의 장애학생 인권교육 강화
  - 연 1회 이상 장애학생의 인권에 관한 교육 실시
  - 장애학생이 차별금지, 자기결정권, 건의 및 진정할 수 있는 권리, 안전교육 등 자신의 권리를 인지하도록 교육 실시
  - 일반학생 및 교직원을 대상으로 장애인 권리에 대한 교육 실시
  - 타인 권리 침해 예방 교육(공중도덕, 책임, 염치, 배려 등)
- (3) 장애학생 대상 학교폭력 징계 강화(학교 생활 규정에 삽입)
  - 적용대상: 특수학급.통합학급을 운영하는 일반학교 또는 일반학교  
(다른 학교 재학하는 장애학생 대상 학교폭력 적용)
  - 징계 강화 내용
    - 일반 학생 대상 학교폭력(성폭력) 사안에 적용하는 처벌보다 한 단계 이상 높은 수위의 징계 적용.
    - 장애학생 대상 성폭행의 경우, 인지 즉시 경찰신고 및 피해학생 보호를 해서 가해학생 격리조치(출석정지, 전학, 퇴학 등)

#### 다) 세부 운영 계획

실 천 과 제	실천 내용	시기	대상	담당	예산(원)
장애학생 인권교육 강화	<ul style="list-style-type: none"> <li>◦ 장애학생 대상 인권교육 계획 수립</li> <li>◦ 장애학생 대상 인권교육 실시</li> <li>◦ 장애학생 인권 보장을 위한 내부규정 지침 마련(학교 생활지도 규정)</li> <li>◦ 일반학생 대상 장애학생에 대한 학교폭력 예방 교육 실시</li> <li>◦ 장애차별 금지법 및 장애 인권 보장 홍보 안내장 발송</li> </ul>	연1~2회	대상학생 " 전교생 "	특수교사 인성인권부 -협조	

#### 라) 연간 지도 계획

주제	학습내용	시기	비고
자기 인식	내 몸의 권리 - 내 몸의 각 부위의 하는 일과 권리 알아보기	4월	인권교육 길라잡이 활용
자기 주변 인식	내 역할 알기 - 가정, 학교, 사회에서 자신의 역할 알아보기	6월	
타인 의견 경청	사이좋은 친구 - 올바른 대화법과 상황에 맞는 말 알아보기	9월	
인권 감수성	감정 읽기와 존중 - 감정읽기 놀이를 통해 상대방을 존중하는 태도 가지기	11월	

#### 4) 안전교육

##### 가) 목적

신체적, 지적, 사회적, 정서적 발달에 있어 위험상황에 대한 대처능력이나 판단능력의 부족으로 인해 위험상황에 노출되어있으므로 학생 스스로 위험상황으로부터 자신을 보호할 수 있도록 지식·태도·기능을 익히기 위함이다.

##### 나) 방침

- (1) 관할 경찰서 등 유관기관과의 협조체제를 구축한다.
- (2) 자율적인 생활을 통하여 기초적인 자립능력을 신장시킨다.
- (3) 실천 중심의 바른 생활 습관을 가지게 하고 인성 교육을 강화한다.
- (4) 교과활동, 특별활동, 행사교육 등 교육과정 영역에 통합하여 지도한다.
- (5) 유관기관 연계 인성교육 프로그램을 활용하여 효율적인 학생생활지도를 도모한다.
- (6) 학교폭력 예방 및 학생인권 신장을 위하여 연간계획을 수립·운영하며 관련교과와 연계지도를 모색한다.
- (7) 교실에서의 교과활동과 현장체험학습 등의 창의적 체험활동을 통하여 안전사고 예방 및 여가활동에 대한 지도를 병행한다.

##### 다) 세부 운영 계획

실 천 과 제	실천 내용	시기	대상	담당	예산(원)
장애학생 안전교육 강화	<ul style="list-style-type: none"> <li>◦ 학교안전교육계획 수립</li> <li>◦ 장애학생 등·하교 안전 계획 수립</li> <li>◦ 장애학생 생활 안전 교육 실시</li> <li>◦ 장애학생 방학생활안전지도 학부모 교육</li> <li>◦ 각종 대피 훈련</li> </ul>	3월 3월 수시 연 2회 수시	전교생 대상학생 " 학부모 전교생	담당자 특수교사 " " 담당자	

##### 라) 연간 지도 계획

주제	학습내용	시기	비고
교통안전	<ul style="list-style-type: none"> <li>◦ 대중교통 안전교육</li> <li>◦ 도보 안전교육</li> <li>◦ 교통 규칙·안전 수칙</li> </ul>	4월	
식생활 안전	<ul style="list-style-type: none"> <li>◦ 건강한 식생활</li> <li>◦ 식중독 예방</li> </ul>	6월	
현장 실습 안전	<ul style="list-style-type: none"> <li>◦ 작업 도구 안전교육</li> <li>◦ 작업 기계 안전교육</li> </ul>	9월	
생활 안전	<ul style="list-style-type: none"> <li>◦ 전기·전열 기구 안전교육</li> <li>◦ 조리 도구 안전교육</li> </ul>	11월	

### 3 특수교육대상자 평가

#### 가. 근거

- 1) 장애인 등에 대한 특수교육법 시행규칙 제 4조(개별화교육지원팀의 구성)
- 2) 장애인 등에 대한 특수교육법 제 4조(차별의 금지)
- 3) 장애인 차별금지 및 권리구제 등에 대한 법률 제 4조(차별행위)
- 4) 학교생활기록 작성 및 관리 지침(교육부훈령 제 29호, 2014.1.16.) 별지 제9호, 8. 바.(장애학생의 평가 조정 규정)

#### 나. 기본방침

- 1) 특수교육대상학생을 특별한 사유 없이 국가수준 및 학교단위 평가에서 제외할 수 없다.
- 2) 평가와 관련한 기본사항은 본교 평가계획에 따르며 특수교육대상학생의 평가참여 방법이 포함된 평가 조정계획은 개별화교육지원팀에서 특수교육대상학생별로 결정한다.
- 3) 학생의 장애 정도와 수준 및 특성에 따라 정규평가, 평가조정, 평가수정으로 구분하여 학생별 평가조정 계획에 따라 달리 참여한다.
  - \* 정규평가 : 별도의 조정 없이 해당학년의 교육과정 이수가 가능하거나, 학생 또는 보호자의 희망으로 해당학년의 평가에 참여하고자 하는 경우
  - \* 평가조정 : 특수교육대상학생의 장애특성으로 인한 평가방법을 조정하여(예: 지체장애로 인한 시험시간 연장 등) 해당학년의 평가에 참여하는 경우
  - \* 평가수정 : 정규평가가 아닌 대안평가에 해당하며 해당학년의 교육과정 이수가 어렵거나, 장애의 특성으로 인해 평가에 참여하기 어려운 경우 학교단위평가에 참여를 목적으로 특수교육대상학생의 개별화 교육계획에 의거하여 작성된 문항에 따른 평가에 참여하는 경우
- 4) 평가조정에 의한 평가는 장애유형별 평가조정 기본안을 원칙으로 하되 학생의 장애가 심하여 추가 조정이 필요한 경우 학교 단위 학업성적관리위원회를 개최하여 평가시간 연장 등을 결정한다.
- 5) 평가수정에 의한 평가는 개별화교육계획에 의한 내용으로 특수교사가 시험문항을 작성하며 학생의 평가 참여과정을 평가하거나 개개인의 교육목표 성취도를 측정하는 자료로 활용한다.

#### 나. 특수학급 평가

- 1) 개별화교육계획의 교육목표에 의거하여 개인별 목표지향 평가를 실시한다.
- 2) 개별평가는 학습지도와 병행하여 수시로 실시하며 관찰, 면담 및 조사, 포트폴리오 등 다양한 도구와 방법을 활용하여 실시한다.
- 3) 평가결과는 수업의 질 개선 및 다음 학기 개별화교육계획 수립의 기초자료로 제공하며, 매 학기 보호자에게 그 결과를 통지한다.

#### 다. 통합학급 평가 조정 여부 및 지원 방법

##### 1) 장애 유형에 따른 평가 조정 여부

학생명	학년반	장애유형 (장특법)	복지카드 (장애등급)	평가조정	비고
				<ul style="list-style-type: none"> <li>- 별도의 평가장 설치·운영</li> <li>- 특수교사 지원</li> </ul>	모든 교내시험에 적용
				<ul style="list-style-type: none"> <li>- 별도의 평가장 설치·운영</li> <li>- 특수교사 지원</li> </ul>	모든 교내시험에 적용

##### 2) 지원 방법

(가) 평가 기간에는 특수학급을 평가장으로 운영한다.

(나) 해당 특수교육대상학생의 원적학급 시험감독관에게 평가 하루 전날에 평가조정의 내용 및 방법에 대한 미리 안내한다.

(다) 특수학급의 시험 감독관은 특수교사로 한다.

(라) 과목별 시험이 끝나면 특수교사는 시험지를 봉인하여 통합학급 담임교사 또는 감독 교사에게 전달한다.

# Ⅲ

## 특수교육관련 지원 계획

- 1 개별화교육지원팀 운영
- 2 통합교육 지원
- 3 가족지원
- 4 치료지원
- 5 보조공학기기 및 학습보조기기 지원



## 1 개별화교육지원팀 운영

### 가. 근거

- 1) 장애인 등에 대한 특수교육법 제22조(개별화교육)
- 2) 시행규칙 제4조(개별화교육지원팀의 구성)

### 나. 목적

교육 담당자들의 유기적 협의를 통하여, 특수교육대상학생의 교육적 요구에 적합한 교육과정 및 특수교육 관련서비스를 포함한 개별화교육계획을 제공하고자 한다.

### 다. 개별화교육지원팀 구성 및 운영 방침

#### 1) 지원팀 구성

- 가) 학교장, 교감, 보호자, 특수교육교원, 일반교육교원, 진로 및 직업교육 교원, 특수교육관련 서비스 담당 인력 등으로 구성하며 특수교육대상학생의 수만큼 구성한다.
- 나) 개별화교육지원팀의 구성원은 아니지만, 개별화교육지원팀이 요청할 경우 특수교육 보조인력 등 기타 지원 인력이 참여하여 정보 제공 등의 도움을 줄 수 있다.

#### 2) 운영 방침

- 가) 개별화교육지원팀은 매 학기 시작 후 2주 이내에 구성한다.
- 나) 지원팀 총괄책임은 학교장이며, 업무 담당자는 특수교육교원으로 한다.
- 다) 지원팀은 매학기 특수교육대상학생에 대한 개별화교육계획을 학기 시작 후 30일 이내에 작성해야 하며, 이를 위해 회의를 소집한다.
- 라) 참석하지 못하는 보호자는 서면으로 의견을 개진하도록 하며 개별화교육계획 최종안을 송부하여 서명을 받아놓도록 한다.
- 마) 개별화교육에 대한 특별한 사안이 발생하거나 개별화교육지원팀의 구성원이 회의개최를 요청할 때에는 다른 개별화교육지원팀 구성원들의 동의를 얻어 회의를 여러 번 개최할 수도 있고 기타 여러 방법(서면, 전화 등)으로 논의할 수 있다.
- 바) 개별화교육지원팀의 회의에는 특수교육대상학생의 교육에 직접적으로 개입을 하는 특수교사, 통합학급 교사, 학부모가 참석하도록 하며, 학교장은 개별화교육지원팀 회의에서 결정된 사항을 최종 검토한 후 결재를 하도록 한다.
- 사) 개별화교육지원팀의 통합학급교사는 통합학급 담임교사가 중심이 되고 필요한 경우에 통합학급 담당 교과전담교사에게 서면 의견을 받을 수 있다.
- 아) 특수교육대상자가 다른 학교로 전학할 경우 또는 상급학교로 진학할 경우, 전출학교는 전입학교에 개별화교육계획을 14일 이내에 송부하여야 한다.

## 라. 세부 운영 계획

실 천 과 제	실천 내용	시기	대상	담당	예산
개별화교육계획 수립·시행	<ul style="list-style-type: none"> <li>◦ 개별화교육 지원팀 구성 및 회의</li> <li>◦ 개별화교육 계획 작성</li> <li>◦ 개별화교육 계획 시행</li> <li>◦ 개별화교육 평가 및 결과 통보</li> </ul>	3, 9월 " 3~ 다음해 2월 8, 1월	대상학생 " " 학생, 학부모	지원팀 특수, 통합 "	

## 마. 개별화교육지원팀 역할

학교장	<ul style="list-style-type: none"> <li>◦ 학기 시작 2주내 개별화교육지원팀 구성</li> <li>◦ 각 특수교육대상자에 대한 개별화교육계획이 매 학기 시작일로부터 30일 이내에 작성되고, 개별화교육지원팀 구성원이 서명한 내용에 대한 전반적인 책임</li> <li>◦ 개별화교육계획 수립을 위한 행·재정적 지원</li> <li>◦ 개별화교육계획의 실행 및 평가에 대한 관리</li> <li>◦ 개별화교육지원팀 구성원들 간의 협력 촉진</li> </ul>
교감	◦ 개별화교육지원팀의 운영 활성화를 위한 학교 수준의 지원 방안 중재
특수교사	<ul style="list-style-type: none"> <li>◦ 개별화교육지원팀에 필요하다고 판단되는 구성원 확보 지원</li> <li>◦ 특수학급 운영계획에 대한 정보제공* 교과목에 대한 전반적인 정보 제공</li> <li>◦ 특수교육대상자의 강점, 요구, 흥미 등에 대한 정보 제공</li> <li>◦ 개별화교육계획 수립을 위한 업무 지원</li> <li>◦ 특별한 교육지원이 필요한 영역의 현재 학습 수행 수준을 파악하기 위한 평가 실시</li> <li>◦ 통합학급 교사에게 적합한 교수적 지원에 대한 정보 제공</li> <li>◦ 교육지원이 요구되는 담당 교과목의 교육목표, 교육내용, 교육방법, 평가계획 작성 및 실행</li> <li>◦ 특수교육대상자의 보호자, 다른 교사 및 전문가와 지속적인 의사소통 유지 및 협력</li> </ul>
통합학급 교사	<ul style="list-style-type: none"> <li>◦ 학급운영계획에 대한 정보 제공</li> <li>◦ 교과목에 대한 전반적인 정보 제공</li> <li>◦ 특수교육대상자의 강점, 요구, 흥미 등에 대한 정보제공</li> <li>◦ 교육지원이 요구되는 담당 교과목의 교육목표, 교육내용, 교육방법, 평가계획 작성 및 실행</li> <li>◦ 특수교육대상자의 보호자, 다른 교사 및 전문가와 지속적인 의사소통 유지 및 협력</li> </ul>
특수교육 관련 서비스 담당인력	<ul style="list-style-type: none"> <li>◦ 특수교육대상자의 교육을 위해 필요한 각종 특수교육관련서비스 내용 결정</li> <li>◦ 특수교육 관련서비스의 제공 일정 및 횟수 결정</li> <li>◦ 교과 수업과 관련 서비스의 연계성을 갖추기 위한 자문 제공</li> <li>◦ 개별화교육지원팀과의 지속적인 의사소통 유지 및 협력</li> <li>* 특별한 사안이 있을 시에만 지원을 받아도 무방</li> </ul>
보호자	<ul style="list-style-type: none"> <li>◦ 개별화교육계획수립을 위한 회의 참석</li> <li>◦ 특수교육대상학생의 개별화교육계획 수립을 위한 다양한 정보 제공</li> <li>◦ 자신 또는 자녀에게 제공될 특별한 교육적 지원에 대한 전반적인 의사 표현</li> <li>◦ 학교와 가정의 지속적인 의사소통 유지 및 협력</li> </ul>

## 바. 개별화교육지원팀 회의

### 1) 회의 준비

- 가) 학교장은 회의에 필요한 재정적, 행정적 지원(회의장소 결정, 회의 시간 확보, 회의에 소요되는 경비 등)을 한다.
- 나) 특수교사는 회의 일정 조정, 회의 장소 섭외, 연락을 담당하며 보호자를 포함한 모든 구성원에게 회의의 목적, 시간, 장소, 참석자를 알리고, 개별화지원팀 회의를 위한 업무를 지원한다.

## 2) 회의 주제

- 가) 특수교육대상학생의 현행 수준 평가결과 공유 및 강점, 재능, 흥미 교육적 요구 파악
- 나) 보호자가 학교교육을 통해 이루고자 하는 교육목표를 제안하고 협의
- 다) 통합학급에서 이루어지는 통합교육의 목표를 제안하고 협의
- 라) 특수학급에서 이루어지는 교육의 목표를 제안하고 협의
- 마) 교육적 요구의 우선순위를 결정하고 교육목표, 교육내용, 교육방법, 평가계획 등 결정
- 바) 특수교육관련 서비스(치료지원 등) 내용과 방법 결정
- 사) 기타 개별화교육계획과 관련된 사항 논의
- 아) 개별화교육계획 작성

## 3) 회의 정리

- 가) 회의에서 제시된 모든 사항에 대한 요약 보고
- 나) 회의록에 회의 내용을 정리하고, 개별화교육지원팀 구성원의 서명 확인하여 보관
- 다) 개별화교육계획 최종안에 개별화교육지원팀 구성원의 서명 확인
- 라) 개별화교육지원팀 구성원이 요구 시 개별화교육계획 사본 제공

## 4) 운영

- 가) 정기회의: 2회 (1학기 3월 11일 금요일, 2학기 8월 25일 목요일)
- 나) 임시회의: 필요시
- 다) 장소: 교내 학습도움실
- 라) 개별화교육지원팀 협의회는 코로나19로 인해 비대면으로 진행될 수 있으며 비대면 회의 또는 학부모 참석이 어려운 경우 학부모 의견서, 유선전화, 문자 등을 통해 학부모 의견을 충분히 반영하여 개별화 교육계획을 수립함

## 사. 2022학년도 개별화교육지원팀 구성

### 1) 특수교육대상학생별 개별화교육지원팀 구성

직 책	성 명		참 여 위 원
교장			개별화교육지원팀 위원장
교감			개별화교육지원팀 부위원장
교무부장			개별화교육지원팀 위원
연구부장			개별화교육지원팀 위원
특수교사			개별화교육지원팀 위원
보건담당			학업 중 건강이상 호소 학생의 개별화교육지원팀 위원
통합학급 담임교사		고1-1	각 학급에 소속되어 있는 특수교육대상학생의 개별화교육지원팀 위원
		고2-1	
		고3-1	
특수교육관련서비스 담당자	개별 치료지원 관련 치료사(5명)		치료지원을 담당 개별화교육지원팀 위원
학부모	각 학생의 학부모		각 자녀의 개별화교육지원팀 위원

## 2 통합교육 지원

### 가. 근거

장애인 등에 대한 특수교육법 제21조(통합교육)

### 나. 통합교육 여건 조성

#### 1) 목적

- 가) 장애학생의 생활 경험을 넓혀 사회성을 기르고 대인관계능력을 향상시킨다.
- 나) 장애학생과의 원만한 교류 활동을 통해 올바른 장애관을 확립하고 다양성에 대한 존중, 공감 등과 같은 민주시민 역량을 함양할 수 있는 환경을 조성한다.
- 다) 프로그램 개발, 사전지도 등을 통해 통합교육이 원활하게 이루어지도록 지원한다.

#### 2) 방침

- 가) 장애별, 학습 능력별로 통합학급과 상호 교류를 원칙으로 통합교육을 실시한다.
- 나) 통합학급교사는 학생의 개별학습프로그램을 작성하여 사용하고 개별지도 할 내용을 특수교사에게 지원을 받는다.
- 다) 특수 학생들이 통합 학급의 학습 분위기를 흐리게 하거나 학습 지도에 악영향을 끼칠 우려가 있을 때에는 어느 때라도 특수학급에서 정서적, 심리적 안정을 취하도록 한다.
- 라) 교류 활동은 인간화, 사회화 학습에 적합한 교육 방법을 활용하며 또래끼리의 이해를 증진시켜 소외감, 고립 등의 역기능이 작용되지 않도록 힘쓴다.
- 마) 또래 도우미를 조직 선정하여 교육을 실시한 후에 학습할 때나 생활할 때 도움을 받도록 한다.
- 바) 특수교사와 통합교사가 수시로 만나 유기적인 협력이 이루어지도록 한다.
- 사) 통합학교 적응기간 운영에 관한 사항은 별도 운영계획에 따른다.

#### 3) 세부 운영 계획

실 천 과 제	실천 내용	시기	대상	담당	예산(원)
통합교육 여건의 조성	<ul style="list-style-type: none"> <li>◦ 통합학급 적응기간 실시</li> <li>◦ 통합교육을 위한 간담회 실시</li> <li>◦ 통합교육 홍보 안내장 발송</li> </ul>	1,2 학기초 1~2주	통합학급 학부모 전교생	특수,통합 " 특수교사	.

### 나. 장애인식개선 교육

#### 1) 목적

- 가) 학생, 교직원, 학부모의 장애인식개선을 통한 장애인에 대한 편견을 해소한다.
- 나) 통합교육의 분위기 확산을 통해 특수교육대상자가 학교생활에 원만하게 적응할 수 있도록 한다.

## 2) 방침

- 가) 전교생을 대상으로 장애인식개선 교육을 연 2회 이상 실시한다.
- 나) 교과와 연계하여 장애인식개선 교육이 실시될 수 있도록 교사에게 관련 자료를 제공한다.
- 다) 교직원 연수를 통해 장애인식개선 및 통합교육 운영에 대한 정보를 제공한다.
- 라) 가정통신문을 활용한 학부모 홍보를 통해 통합교육의 지원 환경을 조성한다.

## 3) 세부 운영 계획

실 천 과 제	실천 내용	시기	대상	담당	예산 (천원)
장애인식개선 교육 강화	<ul style="list-style-type: none"> <li>◦ 통합학급 장애인식개선 교육</li> <li>◦ 장애인식개선 교육 실시</li> <li>◦ 장애인식개선 홍보 안내장 발송</li> <li>◦ 장애인식개선 연수</li> </ul>	3월 학기별 2회 학기별 2회 학기별 2회	통합학급 전교생 학부모 전교직원	특수교사 " " "	600천원

## 다. 친구 맺기 활동

### 1) 목적

- 가) 특수교육 대상자들에게 담임 이외의 선생님들과 친밀감을 심어주어 학교생활에 적응력을 높이고 자신감을 회복시켜준다.
- 나) 비장애학생들에게는 특수학생에 대한 이해를 높여 학생들 상호간의 친밀감 형성 및 더불어 살아가는 방법을 익히도록 한다.

### 2) 방침

- 가) 특수학급 환경을 밝고 아늑하게 정비하여 누구든지 와서 놀고 싶도록 꾸민다.
- 나) 친구사랑의 날과 연계하여 통합학급 학생들이 장애친구나 소외된 친구들에게 관심을 갖도록 한다.
- 다) 가급적이면 여러 학생이 프로그램에 참여하도록 하고 초청 받는 것을 독려해준다.
- 라) 친구초청은 한 회에 또래도우미와 모둠원, 지원자 중 다양하게 초청할 수 있다.
- 마) 상호작용이 이루어지도록 배려하는 방법을 알려주어 두 그룹이 별개의 활동이 되지 않도록 한다.

## 3) 세부 운영 계획

실 천 과 제	실천 내용	시기	대상	담당	예산 (천원)
다양한 친구 맺기 행사 실시	<ul style="list-style-type: none"> <li>◦ 또래도우미 역할안내 및 홍보</li> <li>◦ 또래도우미 조직 및 교육</li> <li>◦ 친구 초청의 날 운영</li> </ul>	1,2 학기중	통합학급 " "	특수,통합 " "	.

## 4) 또래 도우미 활용 계획

### 가) 또래도우미 활용 목적

또래도우미는 특수교육대상학생이 즐거운 학교생활을 하도록 돕고 바람직한 학습 모델을 제시해 줄 수 있다. 이를 통해 사회성이 신장되고 문제행동을 감소시킬 수 있고 또래도우미는 물론 학급구성원은 특수교육대상학생과 협력하는 가운데 서로 다른 사람에 대한 배려와 다양한 사회적 활동을 배울 수 있다.

나) 또래 도우미의 역할

또래도우미는 특수교육대상학생이 학급생활을 스스로 할 수 있도록 지원하는 활동이다.

다) 운영 방침

- (1) 학급 친구들과 협의를 통해 결정하되 희망자를 우선으로 한다.
- (2) 희망자가 없거나 많을 경우 추천하거나 장애학생의 특성을 파악하여 교사 임의로 선정할 수 있다.
- (3) 쉬는 시간, 점심시간을 활용하여 활동하며 또래 도우미 일지를 작성한다.
- (4) 특수교육대상학생의 모든 활동을 대신해주지는 않는지 특수교사와 통합교사가 수시로 확인하고 지도한다.
- (5) 가급적 한 학생이 1년 동안 또래 도우미 활동을 하는 것은 지양한다.

라. 통합학급 지원활동

1) 근거

초·중등교육법 제59조(통합교육), 특수교육법 제21조(통합교육)

1) 목적

- 가) 통합학급의 교재·교구, 교육환경 개선 등의 운영지원 확대를 통해 통합교육의 내실화 도모한다.
- 나) 통합학급 담당교사에 대한 장학 확대를 통해 통합교육의 활성화 도모한다.

2) 방침

- 가) 통합학급에서 특수교육 대상학생의 학습활동에 필요한 교재 및 교구를 지원할 수 있다.
- 나) 일반 교육과정에서의 참여를 최대화하기 위해 교육내용, 교육방법 등에 대한 수정을 지원한다.
- 다) 물리적 통합을 넘어 진정한 의미의 통합교육이 이루어지도록 통합학급 담당교사의 특수교육 관련 연수 장려, 장애 학생에 대한 정보 교환 등의 노력을 기울인다.
- 라) 통합학급 교사와 통합학급의 교과전담교사가 참여하는 통합교육을 위한 간담회를 학기별 2회 실시한다.

3) 세부 운영 계획

실 천 과 제	실천 내용	시기	대상	담당	예산 (천원)
통합학급 운영 관리 강화	<ul style="list-style-type: none"> <li>◦ 특수교육대상자 정보 제공 및 연수</li> <li>◦ 통합교육을 위한 간담회 실시</li> <li>◦ 통합교육 전개 시 학습지원</li> <li>◦ 통합학급 담당교사 특수교육직무연수 안내</li> </ul>	3, 9월 학기별 2회 수시 수시	통합 학급 교사	특수 교사 " " "	

### 3 가족지원

#### 가. 목적

- 1) 정기적인 부모교육을 통하여 교사와 학부모간 소통 및 신뢰 관계를 형성하여 내 자녀를 바르게 이해하는 분위기를 조성한다.
- 2) 내 자녀의 장애 특성에 대한 바른 이해 및 지식 습득을 통하여 올바른 자녀관 및 부모 역할을 인식하는 시간을 갖는다.
- 3) 부모교육을 통하여 특수교육대상학생의 가정과 학교교육이 연계될 수 있도록 한다.
- 4) 부모의 요구와 필요에 바탕을 둔 교육을 실시함으로써 교육활동에 적극적인 참여를 유도한다.

#### 나. 방침

- 1) 정기적, 비정기적 상담을 통하여 교육의 방향과 발달에 대한 의견을 교환한다.
- 2) 부모교육 내용은 학교와 가정과의 연계 지도를 위하여 학교, 학급의 교육 방침, 개별화교육, 진로·직업 교육, 장애학생 인권교육 및 성교육, 자녀와 올바른 의사소통법 등에 대한 이해를 증진시키기 위한 내용들로 한다.
- 3) 가정통신문, 개별 및 집단 면담 등 다양한 방법으로 부모교육 프로그램이 이루어지도록 하고 특수교사 또는 외부 전문기관의 전문가와 연계하여 실시할 수 있다.
- 4) 필요한 경우 특수교육지원센터 및 지역사회 유관기관과 연계하여 위기 가정에 대한 가족상담, 양육상담, 보호자교육 등 가족 지원을 연계하고 지원한다.

#### 다. 세부 운영 계획

프로그램	내용	시기	비고
상담	<ul style="list-style-type: none"> <li>◦ 정기적 상담을 통한 양육, 교육 정보 교환</li> <li>◦ 비정기적 수시 상담(전화, 문자 등) 제공</li> </ul>	3,8월 연중	개별화교육지원팀 회의
가정통신문	<ul style="list-style-type: none"> <li>◦ 특수교육 정보 및 자녀양육 정보 제공</li> <li>◦ 도움을 받을 수 있는 지역사회 연계 기관 정보 제공</li> </ul>	월 1회 연중	학부모 자녀교육 가이드 활용
수업 참관	<ul style="list-style-type: none"> <li>◦ 특수학급 공개수업 참관</li> </ul>	연 2회	학교 공개수업 일정에 맞춤
교육과정 안내	<ul style="list-style-type: none"> <li>◦ 2022 특수학급 운영계획 안내</li> <li>◦ 개별화교육계획 안내</li> <li>◦ 개별화교육 평가 결과 안내</li> </ul>	3월 3,9월 7,2월	

## 4 치료지원

### 가. 근거

장애인 등에 대한 특수교육법 제24조(치료지원), 제29조(기타 특수교육 관련서비스의 제공)

### 나. 목적

- 1) 특수교육대상자의 2차 장애 예방을 목적으로 한다.
- 2) 특수교육대상자의 장애 개선을 통한 사회적응력을 향상시킨다.
- 3) 특수교육대상자 교육의 효율성을 증대시킨다.

### 다. 방침

- 1) 치료지원 대상은 특수교육대상자 중 진단평가 결과 치료지원 대상으로 선정된 학생으로 한다.
- 2) 특수교육지원센터에서 결정한 교육지원 내용을 토대로 개별화교육지원팀에서 교육적 진단을 통해 치료 지원의 제공 여부, 치료지원 대상 학생에 대한 치료지원의 종류 및 내용을 결정하여 지원한다.
- 3) 치료지원의 내용을 개별화교육계획에 기록하며 이용기관에서 매 학기 치료제공 평가지를 제출받아 개별화 교육계획에 첨부한다.
- 4) 치료지원 1인당 월 12만원 한도 내에서 상반기, 하반기 지원한다.(꿈활짝카드)

### 라. 치료지원 현황

학생명	지원영역	지원방법	이용기관명	이용시간	지원	비고
	언어치료	전라북도교육청 치료지원	남원아동 발달센터	월	월12만원 이내 지원	
	언어치료	전라북도교육청 치료지원	남원아동 발달센터	월	월12만원 이내 지원	
	미술치료	전라북도교육청 치료지원	남원아동 발달센터	금	월12만원 이내 지원	
	언어치료	전라북도교육청 치료지원	남원아동 발달센터	월	월12만원 이내 지원	



## 5 보조공학기기 및 학습보조기기 지원

### 가. 목적

보조공학기기 및 학습보조기기 지원을 통해 학생의 학습과 일상생활에 필요한 지원을 제공하여 삶의 질을 향상시킨다.

### 나. 방침

- 1) 지원 내용은 학기 초 개별화교육지원팀 회의에서 결정하되, 학부모와의 협의 등을 통해 **추가적으로 필요한 기기를 지원**할 수 있다.
- 2) 정보통신 보조기기(보조공학기기) 지원 사업(장애인 등록을 한 학생에 한함) 또는 특수교육지원센터에서의 기기대여를 통해 지원한다.
- 3) 필요한 경우 특수학급 예산의 범위 내에서 보조공학기기 및 학습보조기기를 구입할 수 있다.

### 다. 세부 운영 계획

학생명	학년반	장애유형	복지카드 (장애등급)	지원품목	지원방법	비고
전체 학생	고1~3	전체학생	전체학생	세이펜	특수학급 예산으로 구매	

# IV

## 특수교육 예산

- 1 특수학급 예산 현황
- 2 특수학급 예산 계획

# 1 특수학급 예산 현황

세부사업/세부항목 /원가통계비목	산출내역	예산현액(A)	원인행위액 (B)	집행율 (B/A)	예산잔액(A-B)	정산재원
특수교육교과활동		4,200,000			4,200,000	
교과운영		4,200,000	0	0	4,200,000	0
교육운영비	간식비	400,000	0	0	400,000	0
교육운영비	사회적응훈련 실습비	800,000	0	0	800,000	0
교육운영비	장애인식개선 교육비	600,000	0	0	600,000	0
교육운영비	체험활동경비	1,000,000	0	0	1,000,000	0
교육운영비	학습교재 및 교구	1,000,000	0	0	1,000,000	0
교육운영비	학습준비물	400,000	0	0	400,000	0

## 2 특수학급 예산 계획

세부사업/세부항목 /원가통계비목	산출내역	예산현액	예산계획
특수교육교과활동		4,000,000	
교과운영		4,000,000	
교육운영비	간식비	400,000	○간식비 -개별화교육회의 개최, 간담회 등 간식비 사용 -특수교육대상학생 강화간식 구입
교육운영비	사회적응훈련 실습비	800,000	○사회적응훈련실습비 -연간 2회 이상 운영 -지역사회 연계 실습 실시 -바리스타 교육 실습
교육운영비	장애인식개선 교육비	600,000	○장애인식개선교육 실시 -장애인의날 기념행사
교육운영비	체험활동경비	1,000,000	○특수학급 현장체험활동 경비 -연간 2회이상 체험활동  ○특수교육지원센터 현장체험활동, 진로직업활동경비 -남원교육지원청까지 교통비 이용
교육운영비	학습교재 및 교구	1,000,000	○학습교구(학습보조기기) -장애유형에 맞는 학습교구 구입 -독서활동을 위한 그림책 구입 -진로직업과 관련 서적 및 교구 구입
학습준비물지원	학습준비물	400,000	○특수교육대상자 학습준비물 지원 -수업에 필요한 물품, 학급에 필요한 물품 구입

V

## 특수교육관련 서식

- 1 학부모 의견서
- 2 개별화교육 지원팀 회의록

# 특수교육 관련서식

## 〈개별화교육계획 수립을 위한 학부모 의견서〉

### 1. 인적사항

성명					생년월일	
학년반					성별	
주소	(도로명)					
집전화					신체 관련	키 :      몸무게:
						혈액형:
가족관계	관계	성명	성별	생년월일	직업(선택사항)	연락처
장애명(등급)					장애등록여부	○, ×

### 2. 의료기록

주로 이용하는 병원명		
복용중인 약	약의 종류	
	복용이유	
	복용횟수	※학교에서 복용할 경우 교사가 도움을 주어야 하는지 써주세요
수술경험 또는 앓고 있는 질환 (질병 유무)		※교사가 알고 있으면 도움이 된다고 생각할 경우 써주세요

### 3. 현행 수행 수준

영역	내용	구체적으로 기록해 주세요.	참고(예시)
인성	기본생활습관		인사성이 밝고 고운 말을 씁니다. (정리정돈, 예절, 약속 지키기, 야근 쓰기, 차례 지키기, 공중도덕 등)
	사회성/대인관계		친구가 많고 집에 손님 오는 것을 좋아합니다. (혼자 놀기, 사람을 싫어함 등)
학습 생활	학습에 대한 흥미 및 수준		호기심이 많아 잘 물어봅니다. (책읽기, 과학에 관심 등)
	학습수준		쉬운 한글을 읽고 쓸 줄 압니다. (듣기, 말하기, 쓰기, 셈하기 등)
건강 생활	식습관		채소를 싫어하고 인스턴트 식품을 좋아합니다. (김치, 피자, 식육, 과식 등)
	특정식품 알려지 유무		우유를 싫어하고 구토·설사를 합니다. (달걀, 밀, 콩, 땅콩, 밤, 생선, 조개 등)

### 4. 관련 정보

교육 목표 및 교육 계획			
특수교육 관련 서비스	치료	미신청 (    ) 신청 (    )	치료기관: 치료 과목: 치료사 성함: 치료시간:    요일    시    분 ~    시    분
	방과후	미신청 (    ) 신청 (    )	방과후기관: 방과후 과목: 활동시간:    요일    시    분 ~    시    분
	통학비	미신청 (    ) 신청 (    ) : 신청 시, 통학비 안내 관련 개별 연락 안내 ※근거리 도보 및 통학버스차량 이용 시 지원 불가	

평가조정	① 다른 학생과 동일하게 실시 (평가 참여도 하나의 교육이기에 참여)	(        )번
	② 특수학급에서 평가 자료로 평가 (평가자료를 가지고 도움반에서 참여)	* 기타 협의 사항
	③ 기타	
	■ 수행평가 (통합학급 수행평가 그대로 따르겠는가?) ①예□      (통합을 위해서는 상관없다.) ②아니오□ (기준을 다르게 하면 좋겠다. 예, 기능보다는 태도부분에 중점으로)	(        )번 * 기타 협의 사항
현장체험학습 및 사회적응활동	1. 통합학급: 참여(    ), 미참여(    ) 2. 특수학급: 참여(    ), 미참여(    )	
특수교육지원센터 주관 학부모 동반 프로그램 안내	참여(    ), 미참여(    )	
학교행사 및 프로그램 기타 의견 ↳1.희망여부표시 (참여/미참여) 2.지원방법기록 (인력지원 여부)	■ 그외 기타	

### 〈개별화교육지원팀 협의회 위임장〉

본인은 개인사정으로 인해 개별화교육지원팀 협의회에 불참하게 되어 본 의견서로 의견을 대신하며, 개별화교육지원팀 협의 참석자들에게 학생의 개별화교육계획에 관한 모든 권한을 위임하겠습니다.

학 생 명 : \_\_\_\_\_

보호자명 : \_\_\_\_\_ (인)



## 〈개별화교육지원팀 협의록〉

[illegible]